



Foto: Lovisa Lindberg, Länsstyrelsen i Dalarnas län.

Hammars konditori och rektorsbostaden

Hammars konditori och rektorsbostaden ligger vägg i vägg på Åsgatan i centrala Falun. Tillsammans ger byggnaderna en inblick i 1700-talets gatubild efter de stora stadsbränderna. Byggnaderna byggnadsminnesförklarades 1987.

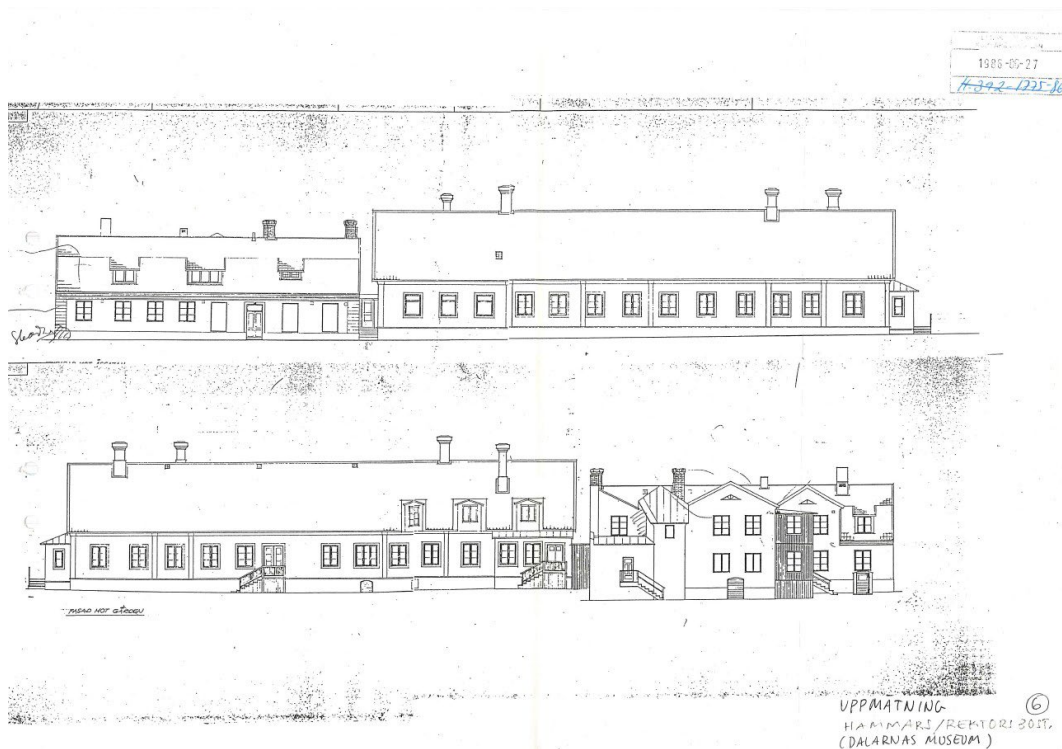
Beskrivning

Historik

Hammars konditori byggdes 1776 och är ett av få bevarade murade slaggstenshus. Fasaden är enligt tradition putsad. Konditoriverksamheten med sina nära 200-åriga traditioner var Sveriges äldsta vid nedläggningen 1956. En konditoriinredning från 1800-talets slut som tillhör huset finns bevarad.

Rektorsbostaden, även kallad komministerbostaden, uppfördes 1761 och utgör idag den sista resten av Faluns äldsta skola, den så kallade Trivialskolan. En trivialskola var en skolform som uppkom på 1600-talet och kom att bedrivas fram till år 1905, när den ersattes av realskolan. Trivialskolan erbjöd utbildning för ungdomar i ämnena grammatik, retorik och dialektik. I enlighet med 1649 års skolordning inrättades 1653 Falu Trivialskola, med lokaler på Åsgatan på tomten bredvid Kristine kyrka, nuvarande kvarteret Gamla Posten. Skolan hade 125 elever, bland dem Jesper Svedberg, biskop och rektor för Uppsala Universitet, och Carl von Linnés svärfar Johan Moraeus.

Vid de två stadsbränderna 1761 eldhärjades bland annat rektors- och komministergården vid Åsgatan i Falun liksom 349 andra fastigheter i staden. Efter bränderna främjades stenhusbyggande genom subventioner. De stenhus som kom till stånd var i huvudsak uppförda av slagg i någon av de olika tekniker som experimenterades fram i Falun.



Figur 1. Uppmättningsritning inför byggnadsminnesförklaring, 1986, Dalarnas Museum.

Miljö

Hammars konditori och rektorsbostaden ligger längs Åsgatan i centrala Falun i kvarteret Posten. Åsgatan sträckning från Stora Torget till Hammars har väl bevarade tidstypiska byggnader från 1700-, 1800- och tidigt 1900-tal. Gatubredden är här densamma som i 1700-talets Falun. Denna korta del av Åsgatan utgör därför ett av de bästa åskådningsexemplen i centrala Falun på det stadsbyggnadshistoriska skeendet efter de stora stadsbränderna vid 1700-talets mitt.



Figur 2. Åsgatan sedd norrut, med gamla posthuset i bakgrunden. Foto: Lovisa Lindberg, Länsstyrelsen i Dalarnas län.



Figur 3. Åsgatans bredd vid Hammars konditori och rektorsbostaden är bevarad sedan 1700-talet. Foto: Lovisa Lindberg, Länsstyrelsen i Dalarnas län.

Byggnader

Hammars konditori

Hammars konditori är byggt i en och en halv våning med slätputsade ljusa gulfärgade fasader. Knutarna har dekorativa rusticerade hörnkedjor putsade i vitt och en bred, profilerad takfot. Fönster och dörrar är har en mörk brunröd kulör. Byggnaden har naturstensgrund och brutet tegelbelagt sadeltak.

I bottenvåningen finns konditorilokaler och vinden är inredd till bostäder. Byggnaden har butiksentré på långsidan mot gatan och entré till bostäderna finns på baksidan.

Rektorsbostaden

Rektorsbostaden består av en timrad reveterad byggnad i en och en halv våning. Likt konditoriet är rektorsbostaden placerad med långsidan längs gatusträckningen. Långsidornas fasader indelas i sektioner av knutlådorna. Fasaderna är spritputsade i en djup gul kulör. Fönster och dörrar är rödmålade. Byggnaden har ett sadeltak med lertegel och rödmålade vindskivor.

I bottenvåningen finns verksamhetslokaler och vinden är, likt Hammars, inredd. Båda byggnaderna har 1700-talskaraktär bevarad i fasaden. Rektorsbostadens interiör är helt förändrad till skillnad från Hammars.



Figur 4 - 5. Hammars konditori. Foto: Lovisa Lindberg, Länsstyrelsen i Dalarnas län.



Figur 5 - 6. Rektorsbostaden. Foto: Lovisa Lindberg, Länsstyrelsen i Dalarnas län.

Byggnadsminnesförklaring

Motivering till byggnadsminnesförklaringen

Hammars konditori byggdes 1776, några år efter de omfattande stadsbränderna i Falun, då man en tid experimenterat med nya, brandsäkrare byggnadsmaterial. Hammars är ett av de ytterst få bevarade så kallade gjuthus, där stadens eget material, krossad slagg, blandades med kalkbruk och göts i flyllbara formar. Märkligare ändå är kanske konditoriverksamheten i sig, som med sina nästan 200-åriga traditioner, då den lades ned 1956, gör Hammars till Sveriges äldsta konditoribyggnad. En äldre konditoriinredning som hör till huset finns dessutom bevarad.

Hammars har redan såväl byggnadstekniskt som innehållsmässigt ett otvetydigt stort intresse, inte bara lokalt utan även i ett nationellt perspektiv. Lokalt har byggnaden en särställning för förståelsen av 1700-talets Falun, som vid tiden fortfarande var en av Sveriges största och viktigaste städer. Tillsammans med den anslutande och ännu äldre Rektorsbostaden speglar Hammars den betydelse infarten hade till Stora Torget, stadens verkliga centrum. Kontrasten mellan å ena sidan de en gång smala infartsgatorna kantade av blandad pretentiös och enkel bebyggelse - alltid livligt befolkade och å andra sidan det stora administrativa centrum som torget utgjorde, kan i det moderna Falun numera endast upplevas från Åsgatan intill Hammars med Rektorsbostaden och med Kristine kyrkas torn som bakgrund.

Skyddsbestämmelser

1. Byggnaderna (Hammars och Rektorsbostaden) får inte rivas, flyttas eller till sitt yttre byggas om eller på annat sätt förändras.
2. I byggnadernas inre får inte i väsentlig omfattning göras ingrepp i stomme eller ändring av rumsindelning.
3. Byggnaderna skall underhållas så att de inte förfaller. Vård och underhållsarbeten skall utföras på ett sådant sätt att det kulturhistoriska värdet inte minskar.

Länsstyrelsen lämnar råd och anvisningar i fråga om vård och underhåll.

Om ändring av byggnadsminnet i strid mot meddelade skyddsföre-skrifter anses nödvändig för att byggnaden skall vara till nytta eller om ändring annars kan anses befogad av särskilda skäl kan länsstyrelsen enligt 3 § byggnadsminneslagen pröva ansökan härom.

Administrativa fakta

Kommun: Falun

Fastighetsbeteckning: Posten 11

Byggnadsminnesförklaring: 1987.06.29

Tillgänglighet: I lokalerna finns bland annat cafe och frisörverksamheter.

[Byggnadsminnesförklaring Hammars konditori och Rektorsbostaden beslut 1987.06.29](#)

[Hammars konditori och Rektorsbostaden i Riksantikvarieämbetets bebyggelseregister](#)