



Foto: Lars Dahlström.

Falu gruva

När gruvbrytningen vid Falu koppargruva upphörde 1992 var det en mer än tusenårig drift som gick i graven. Här har Sveriges äldsta och historiskt största enskilda industri bedrivits. Runt dagöppningen Stora Stöten finns gruvschakt, underjordsanläggningar, synliga varphögar, kulturlager och byggnader tillhörande såväl den yngre som den äldre gruvindustrin. Falu gruva byggnadsminnesförklarades 1995, är ett utpekat riksintresse för kulturmiljövården och är en del av världsarvet Falun.

Beskrivning

Historik

Falu koppargruva är landets äldsta och historiskt största enskilda industri. Olika analyser visar att gruvbrytningen vid Falu gruva var påbörjad på 900-1000-talet. Till att börja med var det troligen bönder från Torsång och Stora Tuna som bröt i Falu gruva. Från 1288 finns den tidigaste kända skriftliga källan vilken tyder på att det vid den tiden fanns en mer organiserad form av gruvbrytning.

Gruvan var redan under mitten av medeltiden en riksangelägenhet med intressenter bland svenska stormän och tyska köpmän. Under medeltidens senare del övertogs driften av lokala bergsmän. Gruvans mest expansiva skede uppnåddes i mitten av 1600-talet. Det svenska stormaktsväldet finansierades av det kapital som flöt in i landet genom kopparexporten. Sverige dominerade helt på den europeiska kopparmarknaden. Falu gruva var av stor ekonomisk betydelse för landet.

Under 1600-talets senare del inträffade ett flertal omfattande ras. Det största inträffade på midsommardagen 1687 då "Stora Stöten" bildades. Mirakulöst nog blev ingen skadad i den dramatiska olyckan. Under 1700-talet minskar tillgångarna något och konkurrensen ökar internationellt. Gruvan drivs dock med fortsatt intresse från statsmakterna och andelsägarna. Från 1800-talet lever gruvan främst vidare som råvaruleverantör för den kemiska industrin och från 1904 har svavelkis varit den viktigaste produkten i gruvan. 1992 upphörde gruvdriften.

Falu Gruva är idag ett levande industriområde med bevarade industriminnen. Vid Stora stötens östra sida ligger tre sådana byggnader; Geschwornergården (1745), Bergmästargården (1699) och Stora Gruvstugan (uppförd i slutet av 1700-talet). Dessa har tillsammans utgjort det mest representativa inslaget i gruvmiljön. I mitten av 1960-talet låg de i vägen för gruvbrytningen och Geschwornergården och Bergmästargården flyttades 100 meter österut.

Gruvstugan, sedan 1922 Stora Kopparbergs museum, kunde av tekniska skäl inte flyttas utan måste rivas. I stället uppfördes ett nytt museum, som i allt väsentligt är en kopia av den gamla gruvstugan. Till bebyggelsegruppen industriminnen hör också Gruvplatsen Anfarten från 1800-talets början. Anfarten var ursprungligen namnet på ett schakt som användes av arbetarna för nedfart i gruvan, men har övergått till att beteckna byggnaden över schaktet med vaktkammare och omklädningsrum.

Lave betydde ursprungligen själva golvet av stockar över en gruvöppning. Vid mitten av 1800-talet började lavarna vid Falu gruva förses med överbyggnader, som också kom att kallas lavar. Från denna tid är Creutz och Adolf Fredriks lavbyggnader bevarande.

Creutz lave är av teknikhistoriskt intresse då den står på sin ursprungliga plats över ett 208 m djupt schakt. Laven har också en rekonstruerad konstgång ansluten till ett hjulhus med befintligt vattenhjul. Creutz lave och hjulhus är goda exempel på de tekniska anordningar för kraftöverföring som historiskt har använts för att bryta gruvor. Teknisk nydaning var nödvändig för att Falu gruva skulle kunna utvecklas i den omfattning den gjorde. Sedan 1850-talet har Creutz lave varit ett karaktäristiskt inslag i detta gruvlandskap.

Creutz lave och konsthjulhus byggnadsminnesförklarades 1991 och gruvområdet som helhet blev byggnadsminne 1995. 2001 fick Falu gruva världsarvsstatus vilket betyder att UNESCO har klassat den som en plats av sådan vikt för mänskligheten att den bör bevaras för all framtid.



Figur 1. Falu gruva är en välbevarad helhetsmiljö med olika typer av byggnader från gruvnäringen. Foto: Lars Dahlström.

Miljö

Falu gruva ligger sydväst om Falu stads centrum. Miljön präglas av gruvbrytningens verksamhet i form av bebyggelse och högar med varp.

Falu gruva består av ett område som omfattar dagöppningen Stora Stöten, gruvchakt, underjordsanläggningar, synliga varphögar, kulturlager och byggnader tillhörande såväl den äldre som den yngre gruvindustrin. Byggnadsbeståndet omfattar bland annat driftstekniska byggnader och anläggningar, såsom lavar, anrikningsverk, magasin, bodar, verkstäder, gruvkontor, laboratorium, och stall. De äldsta driftsbyggnaderna är från 1800-talets början.

Nordost om Stora Stöten och Museibyggnaden finns bostäder av olika rang beroende på den ställning invånarna haft i gruvsamhället. Den äldsta byggnaden är Konstmästaregården från 1703. Ett stort antal av byggnaderna har med tiden fått ändrade användningssätt och funktioner. I bostadsområdet finns i motsats till gruvans industriområde rikligt med uppväxta träd och annan vegetation.

Genom gruvområdets östra del ligger det industrispår som utnyttas för transporter till den närbelägna syrafabriken. I området finns också ett antal kraftledningar.

Utanför skyddsområdet finns även nutida anläggningar såsom slamdammar och förädlingsindustrier som har sin råvara från malmbrytningen. Hela gruvområdet ingår i det riksintresse för kulturmijövärdet som omfattar Falu stad och dess omland, präglad av konstdiken, dammsjöar, dammhus, bergsmansgårdar, övergivna hyttområden och odlingsmarker ända från tidig medeltid. Detta kulturlandskap, som har sin förutsättning i gruvhanteringen, har utsetts till ett världsarv av UNESCO.



Figur 2. Gruvplatsen framför Gruvmuseet. Foto: Lars Dahlström.



Figur 3. Creutz lave skymtar bakom ett bostadshus. Foto: Lars Dahlström.



Figur 4. Gruvmiljön präglas av de många stora högarna med varp, en restprodukt från gruvnäringen. Foto: Lars Dahlström.



Figur 5. Fredriks hjulhus med rödfärgsfabriken och gruvans byggnader i bakgrunden. Bakom hjulhuset ligger Stora Stöten. Foto: Lars Dahlström.

Byggnader

Falu gruvas mest framträdande byggnader beskrivs nedan.

Gruvmuseet (före detta gruvstugan)

Uppförd 1771-85 efter ritningar av markscheidern Tobias Geisler och ursprungligen använd som förvaltningsbyggnad. Sedan administrationen i början av 1800-talet flyttats ned i staden kom gruvstugan att förfalla, men iståndsattes och inrättades till museum 1922. Som en följd av brytningen i gruvan kom denna och andra byggnader i anslutning till gruvan att stå på mark med rasrisk varför de revs. Den nuvarande byggnaden rekonstruerades 1965-66 i ett läge 100 meter öster om den ursprungliga platsen. Vid rekonstruktionen återanvändes vissa utsmyckningsdetaljer och andra viktiga byggnadsdetaljer. Den tillbyggdes också med ett annex och två förbindande gallerier. Senare har en glasad konferensanläggning byggts till i söder.

Geschwornergården

Uppfördes 1744-45 som bostad för geschwornern, bergmästarens närmaste man. Huset byggdes om på 1950-talet och flyttades 1965-66.

Bergmästargården

Uppförd 1698-99 som bostad för bergmästaren. Denne var underställd Bergskollegium men tillsattes av regeringen och fungerade som statens representant i regionen, Gården flyttades 1965-66.

Anfarten

Uppfördes 1812 över det schakt, anlagt 1810-12, som på den tiden var den viktigaste nedfarten för gruvarbetarna. Tillbyggdes 1845 med två flyglar för klädförvaring. Flyttades 1965-66 och står nu över den hiss som går ner till Besöksgruvan.

Konstmästaregården

Uppförd 1703-94 som bostad för konstmästaren, den som var ansvarig för de bergsmekaniska anordningarna. Gården beboddes i början av 1700-talet av Christoffer Polhem, som innehade ämbetet 1700 - 1716. Ombyggd 1870 och flyttad 1955, sedan 1916 använd som kontor. Konstmästaregården flyttades till sin nuvarande plats på 2000-talet.



Figur 6. Gruvmuseet med Anfarten framför. Foto: Lars Dahlström.



Figur 7. Konstmästaregården, innan flytten på 2000-talet. Nu ligger den i närmare anslutning till gruvans övriga bebyggelse. Foto: Lars Dahlström.

Creutz lave

Lave betyder ursprungligen själva golvet av stockar över en gruvöppning. Vid mitten av 1800-talet började man emellertid förse lavarna vid Falu gruva med överbyggnader, som kom att kallas lavar även de. Av dessa är Creutz och Adolf Fredriks fortfarande bevarade. Creutz lave har ett speciellt teknikhistoriskt intresse då byggnaden står på sin ursprungliga plats över ett 208 m djupt schakt och med en rekonstruerad konstgång ansluten till ett hjulhus med befintligt vattenhjul. I schaktet finns en timmervägg bevarad som är en av världens högsta timmerkonstruktioner med sina 208 meter. I schaktets djupaste delar har ca 60 meter av timmerkonstruktionen rasat.

Creutz lave är byggd i trä (11 m lång och 11 m bred) i tre över varandra placerade avsatser med rundbågade öppningar. Laven är rödfärgad med svarta luckor. Taket är av plank. Den är uppförd efter C G Husbergs ritningar år 1852. Schaktet öppnades år 1662 och fick sitt namn efter friherre Lorentz Creutz, dåvarande landshövding i Kopparbergs län.

Creutz lave är byggnadsminne sedan 1991.

Creutz konsthjulhus

Uppfördes 1845 och ombyggdes senare år 1882. Konsthjulhuset är byggt av liggande rödfärgat timmer på en kallmurad grund. Konsthjulhusets sadeltak har liksom laven taktäckning av plank. Det dubbelverkande vattenhjulet är nära 15 m i diameter. Drivkraften från hjulet överfördes via en konstgång till pumparna i Creutz schakt.

Konsthjulhuset är byggnadsminne sedan 1991.

Creutz spelhus

Inrymde gruvspelet (uppfodringsanordningarna). Under taket finns en liten kammare, där spelstyraren höll till. I spelhuset finns två bevarade hjul, ett i trä och ett i järn. Uppfördes 1855 av konstmästaren H Steffansson som även var lärare i Falu Bergsskola. Spelhuset ombyggdes år 1875 och användes senast 1916.



**Figur 8. Creutz lave (vänster) och konstjulhuset (höger).
Foto: Lars Dahlström.**

Gamla vasken

Innehåller ett remdrivet vaskverk med bevarade maskiner. Är den enda bevarade i sitt slag i landet.

Husbergs pivot

Uppfördes 1845. Genom anordningen, som är ett så kallat vändbrott, kunde uppfordringslinorna från Creutz spelhus betjäna fyra olika schakt.

Rödfärgsverket

Nyuppfört 1975 sedan det gamla brunnit ner.

Oscars lave

Byggd 1970 sedan den gamla trälaven rivits 1966. Den 40 meter höga byggnaden står över ett schakt som började drivas 1904 som gruvans nya huvudschakt.

Gruvstugan

Uppförd av slaggsten 1919. Inrymde omklädningsrum för gruvarbetarna.

Fredriks hjulhus

Uppfört 1853 och ombyggt 1891. Revs och återuppfördes på nuvarande plats 1967.

Uppskärarkammaren

Rödfärgad träbyggnad, troligen uppförd vid 1800-talets mitt. Användes för registrering av uppfordrade malmtunnor.

Adolf Fredriks lave

Uppförd vid 1800-talets mitt. Rekonstruerades helt efter en brand på 1900-talet och flyttades till sin nuvarande plats.

Borrbänken

Användes för borrning av hål i pumpstockar. Är försedd med en överbyggnad.

Linslageriet

Den första linslagarverkstaden uppsattes 1835 som den första i landet för ställinor. Är flyttad flera gånger. Verksamheten nedlades 1910. Här tillverkades ställinor i linmaskiner av trä. Byggnaden är den enda bevarade i sitt slag i Sverige.

Invid gruvan finns fasta fornlämningar i form av slaggvarp, lämningar efter vändrostar och kallrostar med mera som bidrar till det kulturhistoriska värdet och upplevelsen av den historiska industrimiljön. Även besöksgruvan utgör en fast fornlämning.



**Figur 9. Adolf Fredriks lave och i förgrunden Fredriks hjulhus.
Foto: Lars Dahlström.**



Figur 10. Husbergs pivot. Foto: Lars Dahlström.

Byggnadsminnesförklaring

Motivering till byggnadsminnesförklaringen

Gruvan med tillhörande anläggningar, byggnader och varp mm är ett av landets värdefullaste industriminnen. De bevarade anläggningarna representerar olika skeden i gruvans historia och speglar en gruvhantering som pågått från åtminstone tidig medeltid fram till vår tid.

Skyddsbestämmelser

Länsstyrelsen i Kopparbergs län beslutat med stöd av 3 kap 1§ kulturminneslagen (SFS 1988:950) att förklara området med Falu gruva, jämte byggnader och anläggningar i anslutning till denna, för byggnadsminne. Byggnadsminnesområdets omfattning framgår av situationsplan. Detta beslut innehåller också ett tillägg till länsstyrelsens beslut 1991.02.01 om byggnadsminnesförklaring av Creutz lave och konsthjulhus (byggnad 37 och 38). Tillägget redovisas under punkt 2 i nedanstående skyddsföreskrifter.

Länsstyrelsen meddelar följande skyddsföreskrifter enligt 3 kap 2§ samma lag:

1. Inom dagöppningen Stora Stöten med omgivande skyddsområde, avgränsat med heldragen linje på situationsplan, får inga för kulturmiljön främmande markåtgärder vidtagas.

Inom ytor markerade med skraffering på situationsplanen får byggnader och anläggningar som har anknytning till pågående rödfärgstillverkning uppföras. Vidare får rödfärgsråvara och gruvvarp användas och flyttas inom dessa ytor.

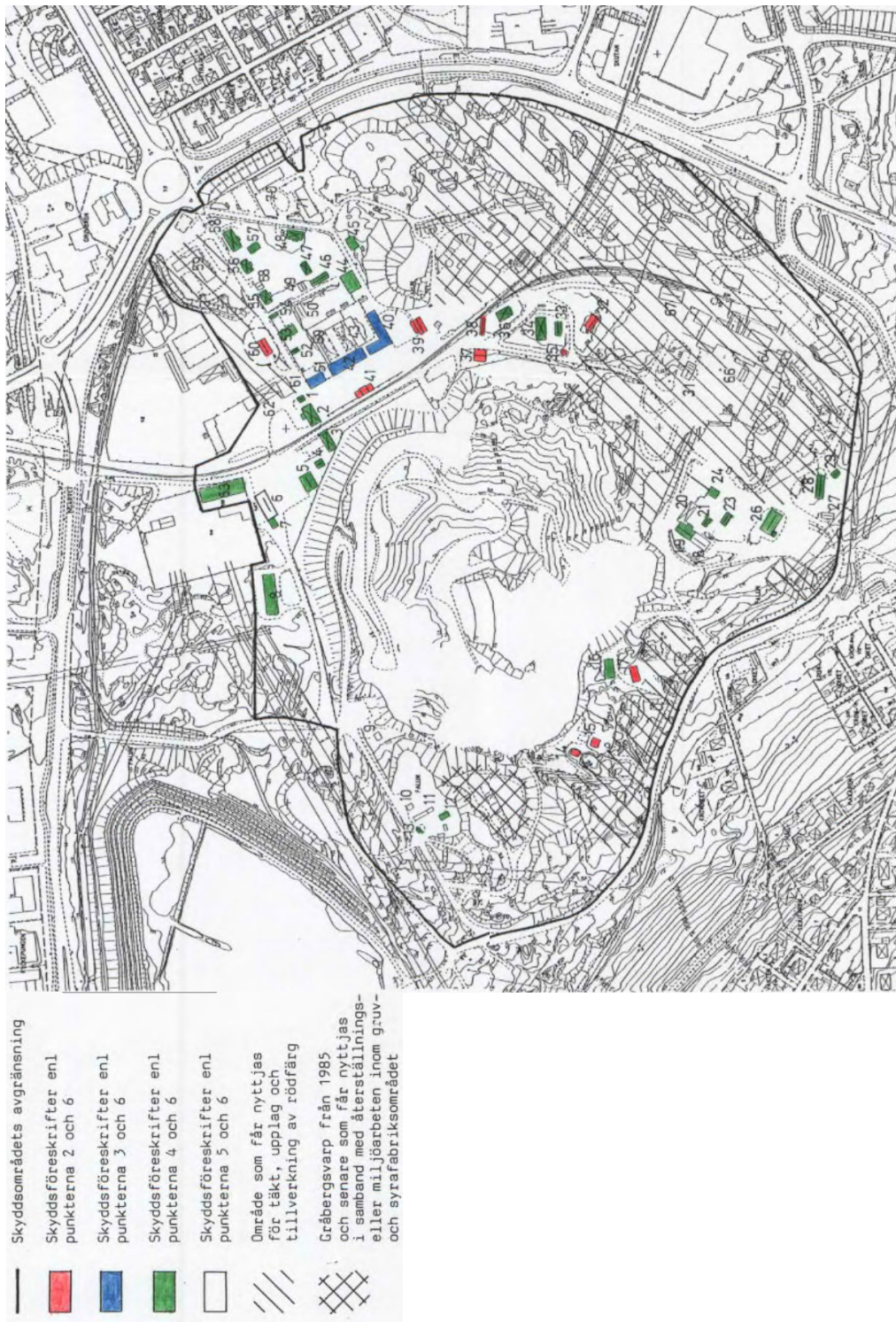
2. Byggnaderna nr 14, 15, 17, 32, 35, 37, 38, 39, 41 och 60 enligt bifogad situationsplan får inte rivas, eller till sitt yttre byggas om eller ändras. Invändigt får ingrepp inte göras som innebär förändring av stomme, maskineri eller fast inredning.
3. Byggnaderna nr 40 (Berghauptmangården), 42 (Museibyggnaden), 51 (Geschwornergården) får inte rivas, eller till sitt yttre byggas om eller förändras. Invändigt ska bemålade innertak, stuckaturer, kakelugnar, gamla snickerier såsom dörrar, foder och lister bevaras. För museibyggnaden gäller dessutom att den ursprungliga planlösningen ska bevaras.
4. Byggnaderna nr 1, 2, 3, 4, 5, 7, 8, 12, 13, 16, 19, 21, 23, 24, 26, 28, 29, 33, 34, 36, 44, 45, 46, 47, 48, 52, 53, 54, 55, 56, 57, 58 och 63 får inte rivas eller till sitt yttre byggas om eller förändras.

5. För byggnaderna nr 6, 9, 10, 11, 18, 20, 27, 31, 43, 49, 50, 59, 61, 62, 64, 66, 67, 68, 69, 70 och 71 krävs länsstyrelsens tillstånd för tillbyggnader, omfärgningar, uppsättande av reklamskyltar eller andra större förändringar. Byggnaderna kan dock utan hinder av byggnadsminnesförklaringen rivras.
6. Byggnaderna ska underhållas så att de inte förfaller. Vård- och underhållsarbeten ska utföras på ett sådant sätt att byggnadernas kulturhistoriska värde inte minskar.

Om särskilda skäl finns får länsstyrelsen enligt 3 kap 14§ KML lämna tillstånd till att ett byggnadsminne ändras i strid mot skyddsföreskrifterna. Länsstyrelsen kan exempelvis inom skyddsområdet lämna tillstånd till uppförandet av nya byggnader under förutsättning att utformning, färgsättning och placering är förenliga med områdets kulturvärden.

Länsstyrelsen lämnar råd och anvisningar i fråga om underhållet av byggnaderna och vården av det i byggnadsminnet ingående gruv-, industri- och bostadsområdet.

Länsstyrelsen upplyser om att inom byggnadsminnesområdet finns ett stort antal fasta fornlämningar som alla står i ett nära förhållande till gruvan och dess långa verksamhet. Hela området är att betrakta som ett sammanhängande fornlämningsområde. Detta är, oavsett byggnadsminnesförklaringen, skyddat enligt bestämmelserna i 2 kapitlet kulturminneslagen. Ingrepp i fornlämningsområdet i samband med exploateringar, ledningsdragningar mm kräver länsstyrelsens tillstånd och som regel arkeologiska insatser.



Figur 11. Byggnadsminnets skyddsområde markerat med svart heldragen linje. Byggnader markerade nr 1-71. Ur beslut 1995.03.20.

Administrativa fakta

Kommun: Falun

Fastighetsbeteckning: Falun 9:2, 9:16, 9:21

Byggnadsminnesförklaring: 1991.02.01/ 1995.03.20

Tillgänglighet: Öppet för allmänheten. Museum och guidade visningar av gruvan.

[Byggnadsminnesförklaring Creutz lave och konsthjulhus vid Falu Gruva beslut 1991.02.01](#)

[Creutz lave och konsthjulhus vid Falu Gruva i Riksantikvarieämbetets bebyggelseregister](#)

[Byggnadsminnesförklaring Falu gruva 1995.03.20](#)

[Falu gruva i Riksantikvarieämbetets bebyggelseregister](#)