



Foto: Länsstyrelsen i Dalarnas län.

## Rommeheds militärläger

Rommehedslägrer ligger i Borlänge och är en före detta regementsmötesplats bestående av ett 30-tal byggnader uppförda mellan 1790-tal och 1910-tal. Det utgör ett av två bevarade träläger från 1800-talet i Sverige och byggnadsminnesförklarades 1991.

# Beskrivning

## Historik

Rommehed har en lång historia som militär samlingsplats som sträcker sig flera hundra år bakåt i tiden. Upprinnelsen till att Rommehed blev exercisplats var det yngre indelningsverket, infört av av Karl XI 1682. Detta innebar att det i varje län skulle finnas ett regemente på 1200 man. I Dalarna hade man redan föregått denna förordning och på 1620-talet infört ständigt knekthåll för att slippa utskrivningarna. Vid denna tid bedrevs dock övningarna, drillningarna, oftast på respektive kyrkvall vid tiden för ordinarie ting.

Med det nya indelningsverket följde, utöver kompanimöten varje månad, att hela regementet samlades årligen för en 14 dagars övning. Ursprungligen skedde dessa övningar i slutet av augusti, men flyttades snart till tiden mellan pingst och midsommar. Någon fast plats för mötena fanns inte. Ena året kunde de hållas i Leksand och det andra i Gustafs. Vid 1700-talets mitt hölls de dock oftast i Hesse och Buskåker, eftersom det där var lätt att ordna inkvartering i de stora byarna. Viktigt var att platsen var centralt belägen. Övningarna skedde då på Hesseå kern.



**Figur 1. Stambaracken i fonden ramar in den stora grusplan som historiskt används som uppställningsplats. Foto: Länsstyrelsen i Dalarns län.**



**Figur 2. Officersbyggnader vid Salongsgården. Foto: Länsstyrelsen i Dalarnas län.**

Stora Tuna var sedan gammalt en samlingsplats. Tuna hed föreslogs som övningsplats första gången 1736. Problem med bland annat flygsand och dålig vattentillgång gjorde att det ändå dröjde till 1797 innan man definitivt bestämde sig för denna plats. Det vare endast under några sommarveckor som förbanden samlades för vapenövningar och träning i fältlevnad. Fältlevnad innebar att man bodde i tält varför lägerplatserna var obebyggda till en början. Samma år inköpte officerskåren en del av det hemman som gränsade till mötesplatsen. Här fanns redan ett par byggnader. Byggnadsverksamheten var intensiv under 1800-talets andra hälft. De flesta bevarade byggnader är från denna tid.

I slutet av 1800-talet omorganiserades Försvarmakten. 1901 års försvarsordning innebar att de indelta infanteriregementena skulle förflyttas från de gamla lägerplatserna till städerna. 1908 stod nya kaserner i Falun färdiga att ta emot regementet. Några byggnader flyttades från Rommehed till Falun och resten funderade man på att riva 1912. I stället beslöts att vinterutbildningen skulle förläggas till Rommehed, varför byggnaderna vinterbonades 1915. Endast ett fåtal nya byggnader har tillkommit under 1900-talet. Den militära verksamheten avslutades helt 1988.



## Miljö

Rommehedslägret är byggt vid randen av den sandiga Rommeheden. Sol, blåst och sandflykt gjorde att man redan från början planterade träd för att skapa ett drägligt klimat. Den ståtliga björkpark som anlades präglar än idag området och är en viktig del i dess karaktär.

Den ursprungliga exercisheden är ett 6 hektar stort område söder om lägret. Heden är idag naturreservat. Ett av syftena med reservatsbildningen är att bevara det naturliga sambandet mellan lägerområdet och exercisheden.



**Figur 3. Björkallé med Salongsgården i fonden. Foto: Länsstyrelsen i Dalarans län.**

## Byggnader

Rommeled karaktäriseras av välbevarad bebyggelse främst präglad av stilidealen under 1800-talets senare hälft. Lägrets bebyggelse formar sig till en trekant i norra delen av området.

Området har totalt ca 30 byggnader främst har uppförts under perioden 1790-1890. Bebyggelsen utvecklades allteftersom för att täcka de militära behoven. Byggnaderna uppfördes bland annat för att inrymma övernattningslokaler, kök och bespisning, sjukvård samt förvaringsutrymmen för militärens utrustning och hästar.

## Markenteriet och underofficerssalongen

Under 1870-talet uppfördes de första panelade plankhusen på Rommeled, markenterierna och underofficerssalongen. Idag finns ett av markenterierna kvar. Fasaderna på byggnaderna har omväxlande liggande och stående spontad panel målade i ljus linoljefärg med enklare snickeridetaljer.

## Salongsgården

Den så kallade Salongsgården utgör anläggningens centrala och mest statustyngda del. Salongsgården består av fem byggnader: Chefsbostad, köksflygel, officerssalong, regementsofficersbostad samt expeditionsbyggnad.

Arkitektoniskt präglas den av det sena 1800-talets snickarglädje. Officerssalongen har stora verandor och framträder som i en fond när den betraktas söderifrån, flankerad av fyra symmetriskt ordnade flyglar. De fem byggnaderna benämns tillsammans salongsgården. Alla hus är panelade och målade i guldockra, brunt och engelskt rött. Plåttaken kröns av drakrygg.

Även kaptensbostaden, belägen nordväst om salongsgården, har en likartad fasad och är avfärgad på samma sätt. Där täcker den två våningar höga verandan hela söderväggen. Kaptensbostaden uppfördes 1894 och hade rum för totalt 12 kaptener.

## Sjukhuset

Sjukhusbyggnaden ligger i områdets nordligaste del, något avskilt från övrig bebyggelse. Dess vitmålade panelfasad med pilastrar är ett försök att efterlikna en stenbyggnad. Byggnadens status understryks av skiffertak och av kvaderhuggna stenar i trappan. Utformningen skiljer sig tydligt från övrig bebyggelse inom området. Sjukhuset uppfördes under 1860-talet och ersatte en tidigare skuhusbyggnad.



**Figur 4. Officerssalongen med en av flygelbyggnaderna till vänster. Foto: Länsstyrelsen i Dalarnas län.**

## **Arresten**

Arresten i östra delen av området är ytterligare en ljus, panelad byggnad med karakteristiska små och högt placerade cellfönster.

## **Stambaracken**

Sydväst om Salongsgården ligger stambaracken, den enda byggnaden med synligt liggtimmer. Byggnaden har en viktig funktion som västra begränsning för den så kallade uppställningsplatsen. Byggnaden uppfördes på 1860-talet enligt krigskollegiets typritningar, och är inte lika omsorgsfullt utformad som ovan beskriven bebyggelse. Formspråket är avskalat och funktionellt, enda utsmyckningen är dess gula fönsterluckor. Den enkla utformningen av byggnaden speglar dess lägre status inom regementsbebyggelsen.





Figur 5. Stambaracken. Foto: Länsstyrelsen i Dalarnas län.

## Övrig bebyggelse

De resterande byggnaderna hade vid tiden för sin tillkomst lägre status och rödfärgades därför. Öster om lägerparken ligger fyra stora bevaringsbaracker i 1 1/2-plan och klädda med röd panel. Tre av dessa uppfördes under 1870-talet och den fjärde flyttades till platsen på 1900-talet. Barackerna byggdes för att inhysa upp emot 1000 man. Barackerna tillkom när man gick över från tältläger till permanenta bostäder för indelta. Under 1900-talet har byggnaderna vinterbonats, och på övervåningarna har inretts lektionssalar.

En bit norr därom finns det äldsta bevarade förrådet, en tvåvånings liggtimmerbyggnad som numera är panelad. I närheten finns fler bevarade yngre förrådsbyggnader. Bebyggelsen präglas av en enkel utformning med rödfärgade träfasader i panel eller liggtimmer och sadeltak samt vita fönsteromfattningar.

Matsalarna är belägna i områdets sydvästra och sydöstra hörn och är byggda i en panelad stolpkonstruktion. Den östra matsalen är kompletterad med en vitputsad kokinrättning i betong.

Öster om den lilla vattensamlingen, kallad Lushavet, ligger en smedja. Den är panelad och försedd med fönster i gotisk stil. I miljön finns ytterligare rödfärgade uthus och förråd, var och en med sin särskilda funktion. De flesta husen är byggda på stengrund med undantag för marketenterian, som är byggd på en slaggstensgrund. Husen har vanligen svarta eller röda plåttak.



**Figur 6. En av bevärningsbarackerna. Foto: Länsstyrelsen i Dalarnas län.**



**Figur 7. Salongsgårdens bebyggelse samlad kring en öppen yta. Foto: Länsstyrelsen i Dalarnas län.**



# Byggnadsminnesförklaring

## Motivering till byggnadsminnesförklaringen

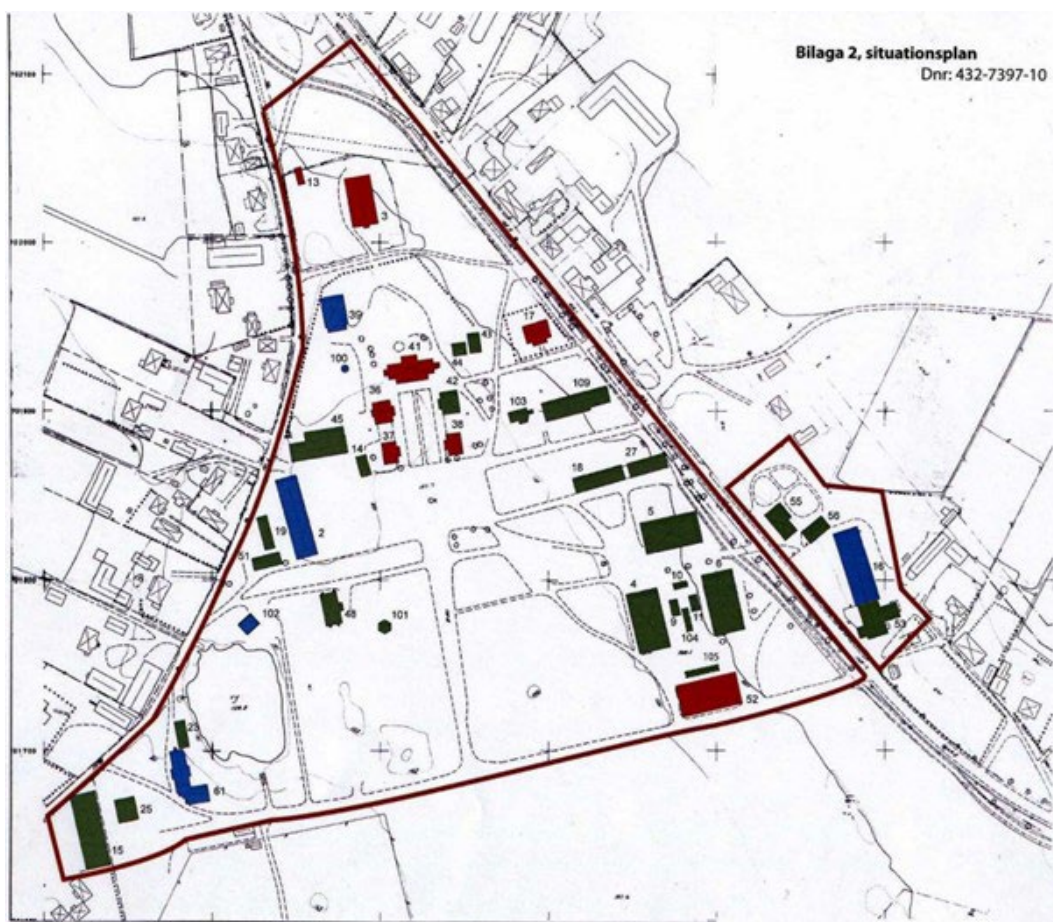
Rommeledslägrer som utgör byggnadsbeståndet i Dalarnas gamla exercisplats är i sitt välbevarade och nästan ursprungliga skick en unik miljö av mycket stort kulturhistoriskt värde. Det är det ena av landets två bevarade träläger från 1800-talet. Länsstyrelsen finner att en byggnadsminnesförklaring är väl motiverad.

## Skyddsbestämmelser

1. Grön-, blå-, och rödmarkerade byggnader får inte rivas, flyttas, byggas om eller på annat sätt förändras till sin exteriör.
2. Ingrepp i eller ändring av blå- eller rödmarkerade byggnaders stomme, planlösning eller fasta inredning får inte göras.
3. Ingrepp i eller ändring av rödmarkerade byggnaders ursprungliga ytskikt får inte göras enligt bilaga 3.
4. Inom de på situationsplan markerade områdena får inga gränsavskiljande element, som tex häckar eller staket uppföras.
5. Trädfällning och trädplantering får ske först efter samråd med Länsstyrelsen.
6. Inom skyddsområdet får inte sådana åtgärder vidtas med mark och vegetation att karaktären förvanskas.
7. Anläggningen ska i sin helhet underhållas så att den inte förfaller.
8. De områden som på situationsplan avgränsas med röd linje får inte ytterligare bebyggas. Detta gäller även tex förråd och friggebodar som normalt sett ej kräver bygglov.

Om särskilda skäl föreligger för att ändra byggnadsminnet i strid med skyddsföreskrifterna kan Länsstyrelsen enligt 3 kap 14§ KML lämna tillstånd till sådana förändringar.

Samråd skall ske med Länsstyrelsen i frågor som rör vård och underhåll av området eller enskilda byggnader.

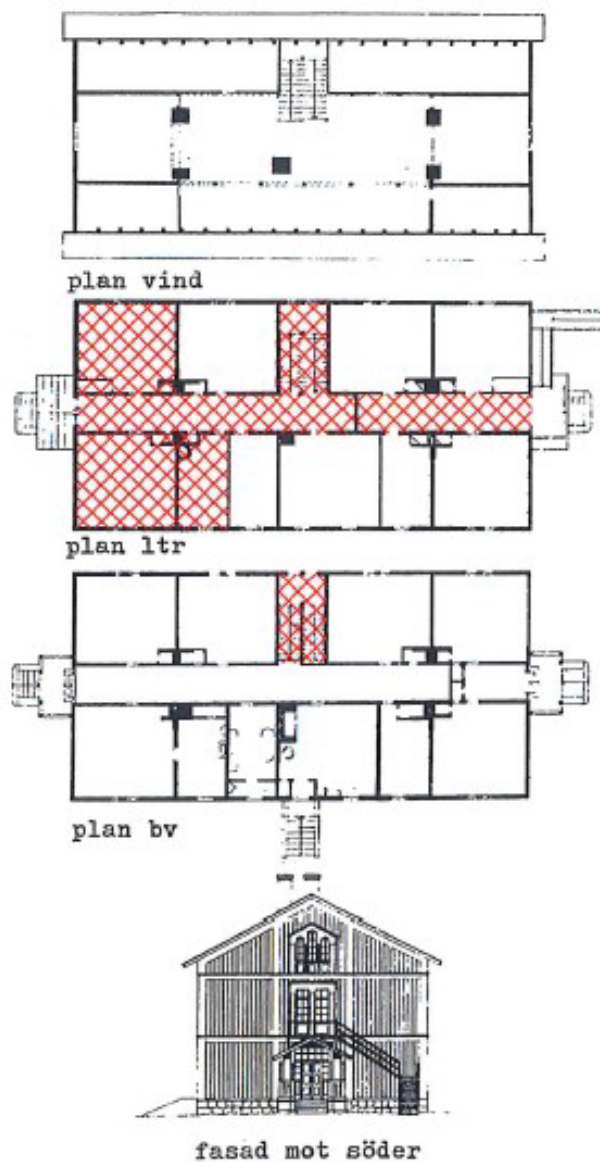


**Figur 8. Situationsplan som visar byggnadsminnets skyddsområde. Ur Reviderade Skyddsföreskrifter 2010.12.09.**

### Byggnad 3. Sjukhuset

I de på ritningen skrafferade utrymmena skall ursprungliga ytskikt bevaras.

De målade siffrorna på och ovanför dörrarna på plan ett och två skall bevaras.

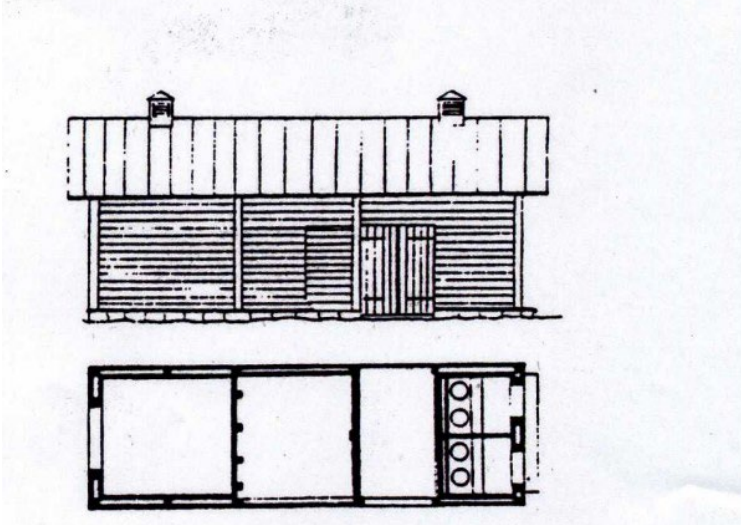


Figur 9. Skyddsbestämmelser sjukhuset. Ur Reviderade Skyddsföreskrifter 2010.12.09.



**Byggnad 13. Förråd, avträde, f.d. likbod**

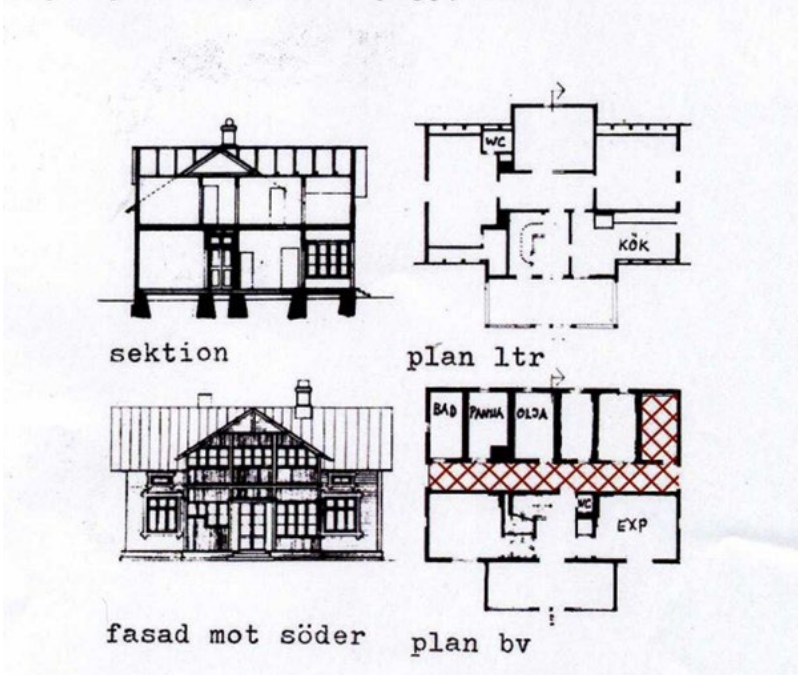
Inskrifterna "För manskap" respektive "För befäl" på avträdesdörrarna i söder skall bevaras.



**Figur 10. Skyddsbestämmelser f.d likbod. Ur Reviderade Skyddsföreskrifter 2010.12.09.**

**Byggnad 17. Arresten**

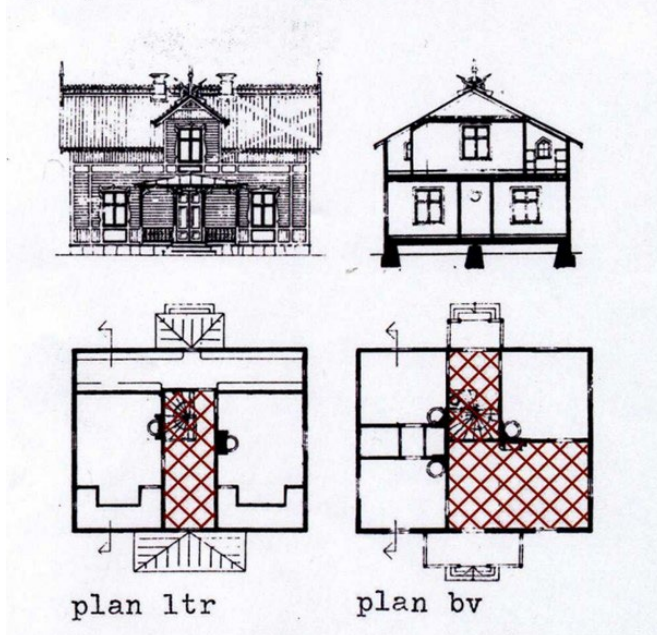
I de på ritningen skrafferade utrymmena skall ursprungliga ytskikt bevaras.



**Figur 11. Skyddsbestämmelser arresten. Ur Reviderade Skyddsföreskrifter 2010.12.09.**

Byggnad 36. Chefsbyggnaden

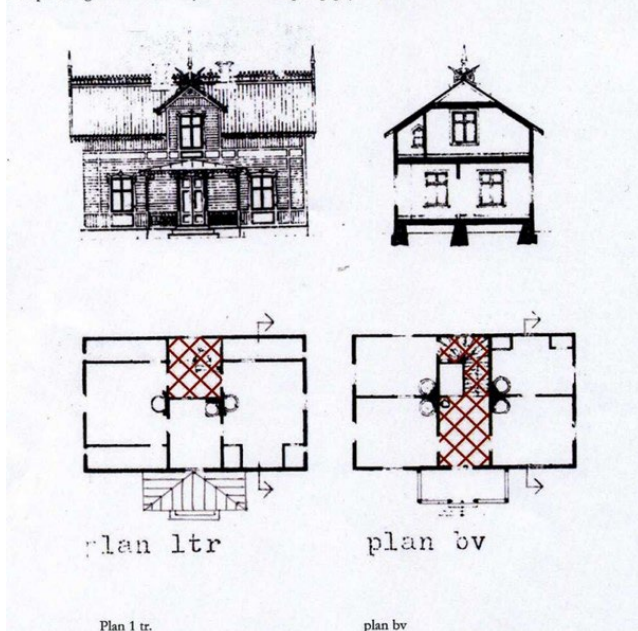
I de på ritningen skrafferade utrymmena skall ursprungliga ytskikt bevaras.



Figur 12. Skyddsbestämmelser chefsbyggnaden. Ur Reviderade Skyddsföreskrifter 2010.12.09.

Byggnad 37. Majorsbostaden

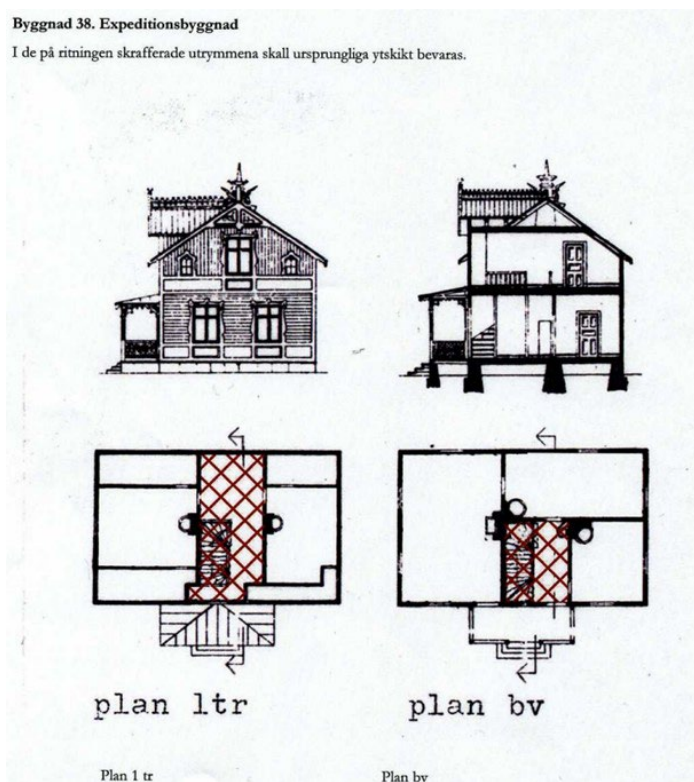
I de på ritningen skrafferade utrymmena skall ursprungliga ytskikt bevaras.



Figur 13. Skyddsbestämmelser majorsbostaden. Ur Reviderade Skyddsföreskrifter 2010.12.09.

Byggnad 38. Expeditionsbyggnad

I de på ritningen skrafferade utrymmena skall ursprungliga ytskikt bevaras.

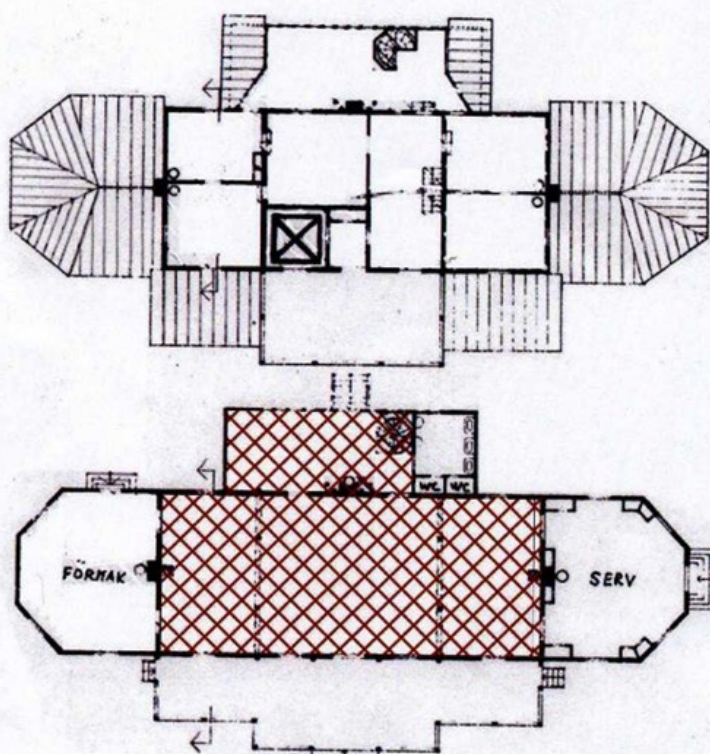


Figur 14. Skyddsbestämmelser expeditionsbyggnad. Ur Reviderade Skyddsföreskrifter 2010.12.09.



### Byggnad 41. Officerssalongen

I de på ritningen skrafferade utrymmena skall ursprungliga ytskikt bevaras.

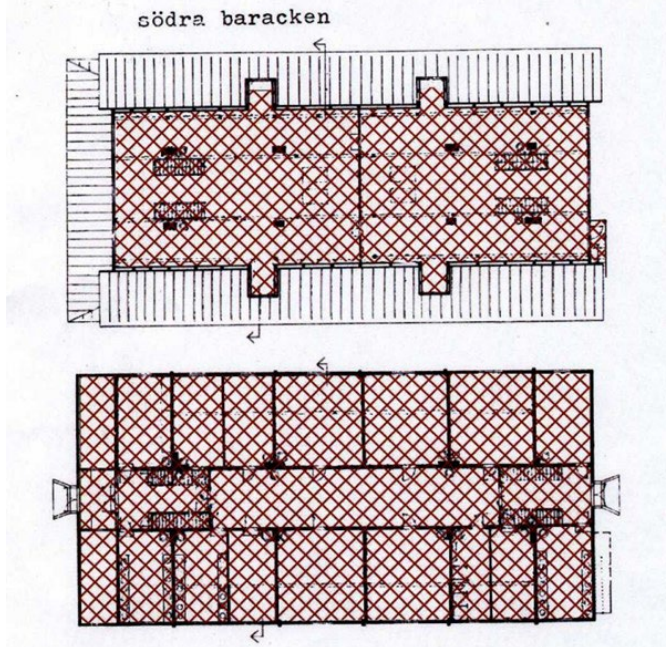


Övre ritning plan 1 tr, nedre ritning plan bv

Figur 15. Skyddsbestämmelser officerssalongen. Ur Reviderade Skyddsföreskrifter 2010.12.09.

Byggnad 52. Södra baracken

I de på ritningen skrafferade utrymmena skall ursprungliga ytskikt bevaras.



Figur 16. Skyddsbestämmelser södra baracken. Ur Reviderade Skyddsföreskrifter 2010.12.09.

## Administrativa fakta

**Kommun:** Borlänge

**Fastighetsbeteckning:** Norr Romme 13:7, 13:8, 13:9, 13:10, 13:11, 13:12, 13:13, 13:14, 13:15, 13:16, 13:17, 13:18, 13:19, 13:20, 17:6

**Byggnadsminnesförklaring:** 1991.02.01

**Tillgänglighet:** Delvis öppet för allmänheten. Helhetsmiljön kan upplevas på plats.

[Byggnadsminnesförklaring Rommehed beslut 1991.02.01](#)

[Reviderade skyddsföreskrifter Rommehed 2010.12.09](#)

[Rommeheds militärläger i Riksantikvarieämbetets bebyggelseregister](#)