



Foto: Länsstyrelsen i Dalarnas län.

Industriskolan i Hushagen

Industriskolan i Hushagen, eller Domnarvets industriskola som den också kallas, uppfördes 1932 i den för tiden banbrytande arkitekturstilen funktionalism. Industriskolan byggnadsminnesförklarades 1985.

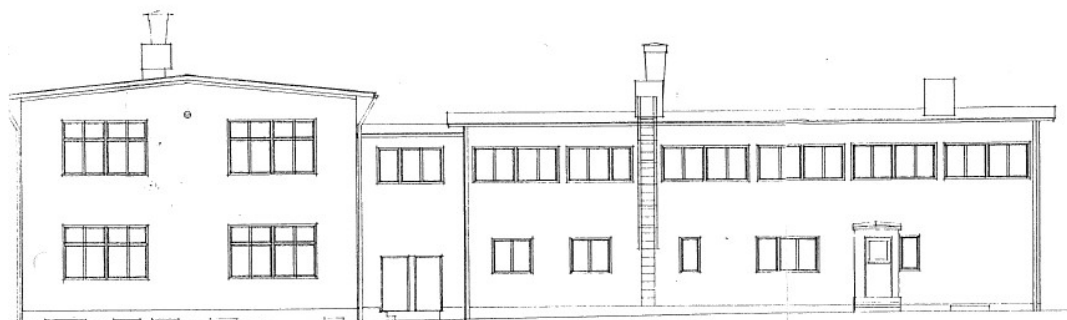
Beskrivning

Historik

Industriskolan i Borlänge ritades av arkitekt Osvald Almqvist (1884–1950) och uppfördes 1931–1932. Här utbildades blivande arbetare till Domnarvets Jernverk. Enligt uppgift tog uppförandet nio månader.

Industriskolan är ett av funktionalismens genombrottsverk i Sverige och tillhör Almqvists viktigaste arbeten under 1930-talet. Som arkitekt var Osvald Almqvist (1884–1950) utbildad vid Kungliga Tekniska Högskolan samt Kungliga Konsthögskolan i Stockholm. Efter ett års anställning hos Ivar Tengbom startade Almqvist sin egen verksamhet, där han kom att arbeta med både stadsplanering och köksstandardisering utöver sina uppdrag som arkitekt. Bland hans verk finns många vattenkraftstationer, bland annat kraftverket i Forshuvudforsen vid Domnarvet (1917–1921). Han var en stor förespråkare för funktionalismens ideal och en effektivisering av bostadsplanerandet, som synes i hans engagemang i hygienfrågor och standardisering av köksplanering.

Osvald Almqvist var verksam som arkitekt vid Stora Kopparbergs AB 1915, och har utöver industriskolan ritat flera tjänstemannabostäder och arbetarbostäder i Borlänge. Området Bergslagsbyn ritades av Almqvist och uppfördes i regi av Stora Kopparbergs Bergslag mellan åren 1916–1920. Initialt innehöll området ca 150 bostäder i olika former, huvudsakligen egnehem men också par- och flerfamiljshus och tjänstemannabostäder. Bebyggelsen präglas av faluröda fasader med lockpanel, sadeltak och enkla farstukvistar. Bostadshus och uthus är placerade nära gatan, vilket gör att området har stora sammanhängande grönytor och frodig grönska. 1900-talets tidiga arkitekturideal står i stark kontrast till Almqvists utformning av industriskolan på 1930-talet, där funktionalismens avskalade formspråk dominerar.



FASAD MOT NORR.



FASAD MOT SÖDER.

Figur 1. Domnarvets industriskolan, uppmättningsritningar över södra och norra fasaderna.



Figur 2. Elever på industriskolan, historiskt foto daterat innan 1962.

Miljö

Domnarvets industriskola ligger centralt i Borlänge. Byggnaden ligger i nära anslutning till arbetarbostäderna i Hushagen, där många av järnverkets anställda bodde. Skolans strikta formspråk står i kontrast till omgivande rödmålad trähusbebyggelse.



Figur 1. Till vänster i bild skymtar en arbetarbostad, typisk för området Hushagen. Foto: Länsstyrelsen i Dalarnas län.

Byggnad



Figur 2. Långa fönsterband för gott om ljusinsläpp är ett återkommande drag i funktionalistiskt präglad bebyggelse. Foto: Länsstyrelsen i Dalarnas län.

Industriskolan i Borlänge består av en huvudbyggnad samt en vinkelställd sidobyggnad vilka senare sammanbyggts. Exteriört är skolan i stort sett bevarad i sitt originalskick, men interiört har planlösningen ändrats flera gånger.

Skolbyggnaden är uppförd av armerad betong samt putsad och vitfärgad. Exteriören präglas av funktionalismens enkla fasader och horisontella fönsterband, vilka ger gott om ljusinsläpp. Runt fastigheten löper ett omsorgsfullt utformat lågt smidesstaket.



Figur 3. Mötet mellan industriskolans strikta modernism och arbetarbebyggelsens mer traditionella utformning. Foto: Ulrika Jansson, Länsstyrelsen i Dalarnas län.



Figur 4. Smidesracket ramar in fastigheten. Foto: Ulrika Jansson, Länsstyrelsen i Dalarnas län.



Figur 5. Smidesracket har ägnats avsevärd omsorg i gestaltningen. Foto: Ulrika Jansson, Länsstyrelsen i Dalarnas län.

Byggnadsminnesförklaring

Motivering till byggnadsminnesförklaring

Länsstyrelsen anser att byggnaden bevarar egenarten av gången tids byggnadsskick och med hänsyn härtill är att anse som synnerligen märklig.

Skyddsbestämmelser

1. Byggnaden får inte rivas, flyttas eller till sitt yttre byggas om eller på annat sätt förändras.
2. I byggnadernas inre får inte göras ingrepp i stomme eller ändring av rumsindelning. Ej heller får göras ändring av eller ingrepp i fast inredning.
3. Byggnaderna skall underhållas så att de ej förfaller. Vård- och underhållsarbeten skall utföras på ett sådant sätt och med sådana material att det kulturhistoriska värdet inte minskar.
4. Till byggnaden hör ett område som markerats på bilagda karta. Detta skall hållas i sådant skick, att byggnadens utseende och karaktär inte förvanskas. Inte heller får ny byggnad uppföras utan att länsstyrelsen dessförinnan lämnar sitt tillstånd.

Länsstyrelsen lämnar råd och anvisningar i fråga om underhållet av byggnaden och vården av det kringliggande området.

Om ändring av byggnadsminnet i strid mot meddelade skyddsföreskrifter finnes nödvändig för att byggnaden skall vara till nytta eller om sådan ändring eljest kan anses påkallad av särskilda skäl, får länsstyrelsen enligt 3 § lagen om byggnadsminnen meddela tillstånd härtill.



Figur 3. Byggnadsminnets skyddsområde. Ur beslut 1985.10.21.

Administrativa fakta

Kommun: Borlänge

Fastighetsbeteckning: Utanfors 5

Byggnadsminnesförklaring: 1985.10.21

Tillgänglighet: Byggnaden inrymmer idag skolverksamhet. Kan upplevas som en del av bebyggelsen i Hushagen.

[Byggnadsminnesförklaring Industriskolan beslut 1985.10.21](#)
[Industriskolan i Riksantikvarieämbetets bebyggelseregister](#)