



Foto: Länsstyrelsen i Dalarnas län.

## Sundhcenter (Aaltohuset)

Under sent 1950-tal uppfördes det som i folkmun kallas Aaltohuset i Avesta, Sundhcenter. Alvar Aalto ritade det kombinerade affärs- bostads- och kontorshuset på uppdrag av den lokale affärsmannen Ernst Sundh. Sundhcenter byggnadsminnesförklarades 2011.

# Beskrivning

## Historik

Ingenjören, byggmästaren och den lokale affärsmannen Ernst Sundh lät 1957–61 uppföra det kombinerade affärs- kontors- och bostadshuset Sundhcenter. Byggnaden ritades av den finländske arkitekten Alvar Aalto som genom sin svenske kollega Albin Stark kommit att engageras för uppdrag i södra Dalarna. Stark hade sedan tidigare anlitats av Johnson-koncernen, ägare till Avesta Jernverk och en dominerande ekonomisk aktör i staden.

Sedan Avesta 1919 fått stadsrättigheter och senare under krigstiden tagit del av Avesta Jernverks ekonomiska framgångar, ansåg styrande politiker att staden var i behov av ett stadscentrum. 1944 lämnade således Alvar Aalto och Albin Stark på uppdrag av Avesta stadsstyrelse ett förslag till ett nytt centrum – Akropolis. Förslaget kom aldrig att genomföras då skapelsen bland annat ansågs för främmande för stadens karaktär.

Ernst Sundh var en av dem som kämpade för att Akropolis skulle uppföras. Istället kom så småning om Sundhcenter att byggas. Sundh blev bli delägare och huvudfinansiär i möbelföretaget Svenska Artek (1945-1957) som på fabriken i Hedemora producerade Aaltos möbler. Samarbetet kom sedermera att leda till uppförandet av Sundhcenter, vars arkitektur är ett omistligt exempel på Aaltos formgivning. Sundhcenter i Avesta och Västmanland-Dala studentnations hus i Uppsala utgör tillsammans de två bestående verken av Alvar Aalto i Sverige.

## Miljö

Sundhcenter är placerat i ett fristående kvarter som omges av starkt trafikerade gator. Byggnadsvolumerna är triangulärt placerade och består av en åttavånings huvudbyggnad och två trevånings flyglar. Volymerna sammanlänkas av en låg, centralt placerad verkstadsbyggnad med takterrass.



**Figur 1. Sundhcenter omges av trafikerade gator. Foto: Länsstyrelsen i Dalarnas län.**

## Byggnad



**Figur 2. I bottenvåningen syns skyltfönster ut mot gatan. Foto: Länsstyrelsen i Dalarnas län.**

Huvudbyggnaden innehöll ursprungligen affärs- och kontorslokaler samt bostäder. Högst upp fanns Sundhs privata bostadslägenhet om 350 kvadratmeter i två plan med kontorsdel. De två flyglarna inrymde ursprungligen bostäder. I gatuplanet fanns butiker, restauranger och bensinstation. Den centralt placerade byggnadskroppen användes som verkstad och lagerutrymmen.

Anläggningen Sundhcenter utgörs av en betongkonstruktion som vilar på plintar och grundplattor. Fasaderna är klädda med azurblå hårdbrända keramikstavar som specialritades för Sundhcenter och tillverkades av Arabia i Finland. Flyglarnas fasader mot innergården är slätputsade och avfärgade i vit kulör, för att på så vis bättre reflektera ljuset.

Huvudbyggnaden har ett dramatiskt sluttande pulpettak täckt av kopparplåt och kopparbelagd papp indelat i tre sektioner. Flyglarnas platta tak täcks av papp. Fasaddetaljer liksom entréer är utförda av koppar, ett material med lokal anknytning. Fönstren är placerade i horisontella fönsterband med mellanliggande ytor av koppar.





**Figur 3. Huvudbyggnadens dramatiska pulpettak. Foto: Länsstyrelsen i Dalarnas län.**



**Figur 4. Påkostad entré utförd i kopparplåt. Foto: Länsstyrelsen i Dalarnas län.**



**Figur 5.** Trapphus i huvudbyggnaden. Foto: Länsstyrelsen i Dalarnas län.

**Figur 6.** Ursprungligt dörrtrycke. Foto: Länsstyrelsen i Dalarnas län.



**Figur 7.** Dörrparti utfört helt i koppar och glas. Keramikstavar på väggen till vänster. Foto: Länsstyrelsen i Dalarnas län.

# Byggnadsminnesförklaring

## Motivering till byggnadsminnesförklaringen

Sundhcenter uppfördes efter ritningar av den internationellt framstående arkitekten Alvar Aalto och utgör ett av dennes två verk i Sverige. Den mångfunktionella centrumanläggningen representerar genom sin gestaltning efterkrigstiden och det framväxande välfärdssamhällets starka optimism och framtidstro. Sundhcenter utgör ett viktigt inslag i Avestas stadsbild och är dessutom en viktig markör i Avestas utveckling som tätort.

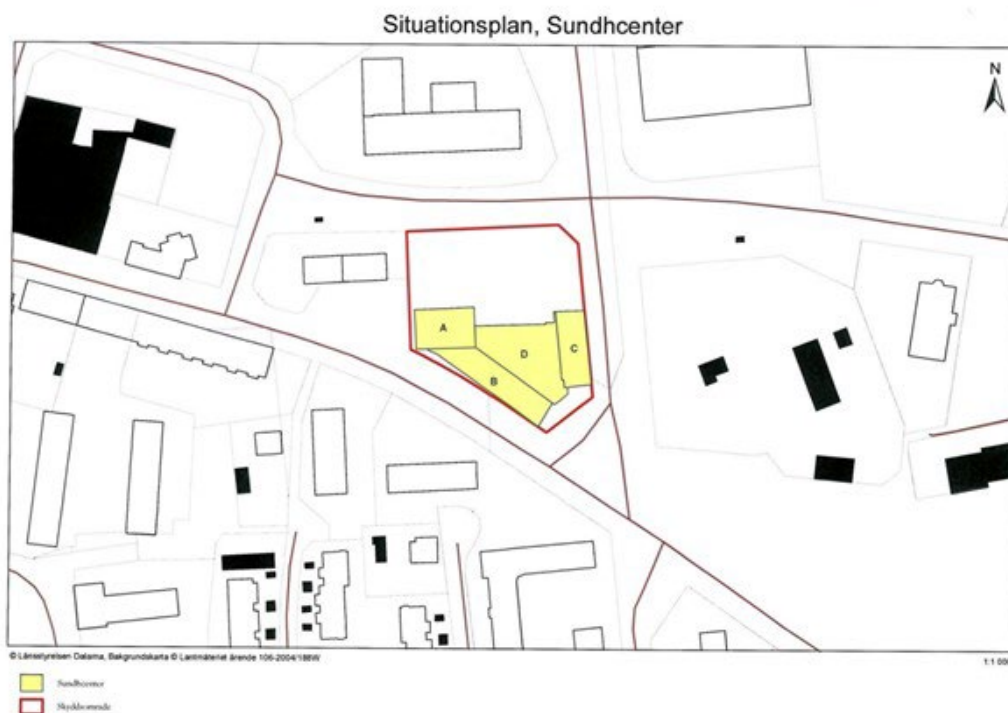
## Skyddsbestämmelser

Skyddsområdet omfattar det på situationsplan med röd begränsningslinje avgränsade området med därtill hörande byggnader.

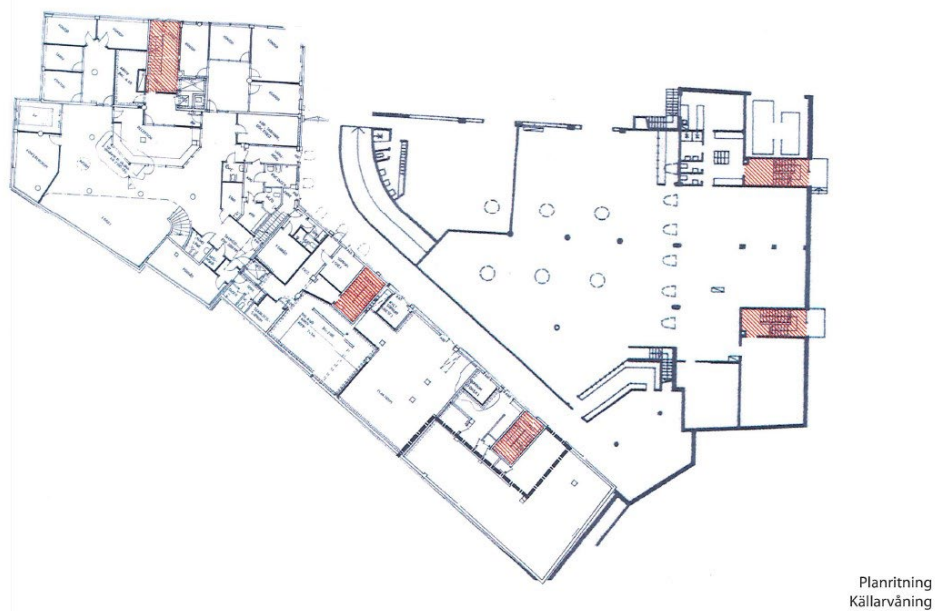
1. Byggnaden får inte rivas, byggas om eller på annat sätt förändras till sin exteriör.
2. Ingrepp får inte göras i byggnadens stomme, ursprungliga planlösning eller äldre fasta inredning.
3. I de utrymmen som på bilagda planritningar skrafferats får befintliga ytskikt ej borttagas, övermålas eller på annat sätt förändras.
4. Byggnaden skall underhållas så att den inte förfaller. Vård- och underhållsarbeten skall utföras på ett sådant sätt att det kulturhistoriska värdet inte minskar. Underhåll skall ske med material och metoder som är anpassade till byggnadens egenart.
5. Det område kring byggnaden som på bilagda situationsplan avgränsats med röd linje får inte ytterligare bebyggas. Området skall hållas i sådant skick att byggnadens utseende och karaktär inte förvanskas.

Samråd skall ske med Länsstyrelsen i frågor som rör vård och underhåll av byggnader och skyddsområde.

Om särskilda skäl föreligger för att ändra byggnadsminnet i strid mot skyddsföreskrifterna får Länsstyrelsen enligt 3 kap 14§ KML lämna tillstånd till sådana förändringar.



**Figur 8. Byggnadsminnets skyddsområde markerat med röd linje. Sundhcenters byggnader markerade A – D i gult. Ur beslut 2011.03.21.**



**Figur 9. Planritning källarvåning. Ytskikt inom skrafferade utrymmen är skyddade enligt beslut 2011.03.21.**





Planritning  
Bottenvåning

**Figur 10. Planritning bottenvåning. Ytskikt inom skrafferade utrymmen är skyddade enligt beslut 2011.03.21.**



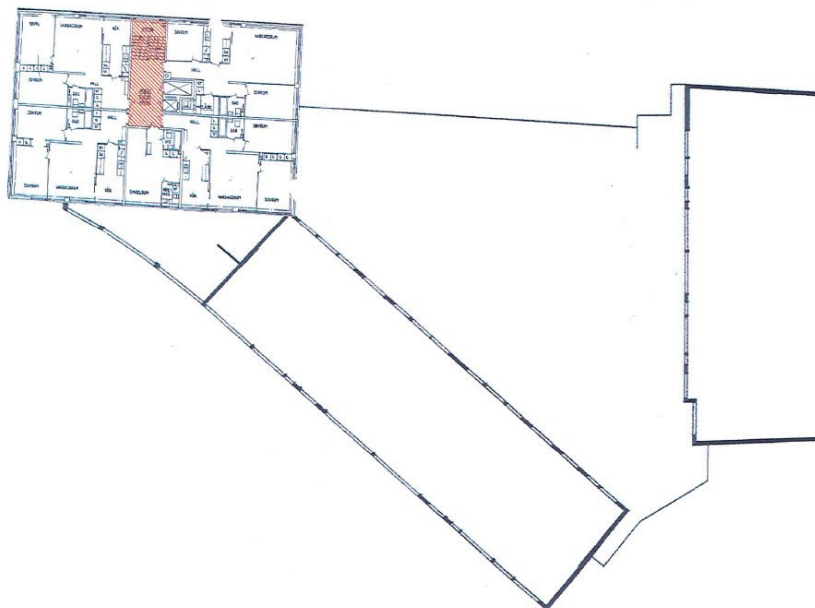
Planritning  
Våning 1

**Figur 11. Planritning våning 1. Ytskikt inom skrafferade utrymmen är skyddade enligt beslut 2011.03.21.**



Planritning  
Våning 2

**Figur 12. Planritning våning 2. Ytskikt inom skrafferade utrymmen är skyddade enligt beslut 2011.03.21.**



Planritning  
Våning 3-8

**Figur 13. Planritning våning 3 - 8. Ytskikt inom skrafferade utrymmen är skyddade enligt beslut 2011.03.21.**

## Administrativa fakta

**Kommun:** Avesta

**Fastighetsbeteckning:** Råven 1

**Byggnadsminnesförklaring:** 2011.03.21

**Tillgänglighet:** Byggnaden inhyser bland annat restaurang och andra verksamheter.

[Byggnadsminnesförklaring Sundhcenter beslut 2011.03.21](#)  
[Sundhcenter i Rikantikvarieämbetets bebyggelseregister](#)