



Foto: Länsstyrelsen i Dalarnas län.

Klosterskolan

Klosterskolan i Avesta uppfördes 1880 i den för tiden aktuella nygotiska stilen. Arkitekt var Adolf Kjellström, och skolan murades i gjuten slaggsten från produktionen vid järnverket i Avesta. Klosterskolan byggnadsminnesförklarades 2011.

Beskrivning

Historik

Klosterskolan i Avesta stod färdig 1880 och arkitekt var den Örebrobördige Adolf Kjellström. Planen ritades av bruksförvaltaren vid Avesta järnverk, Albert Bergström, med assistans från sin bror Carl Johan Bergström. Byggnaden uppfördes enligt överintendentämbetets normalbestämmelser för skolor beräknade för minst 180 barn. Klosterskolan är uppförd i slaggsten.

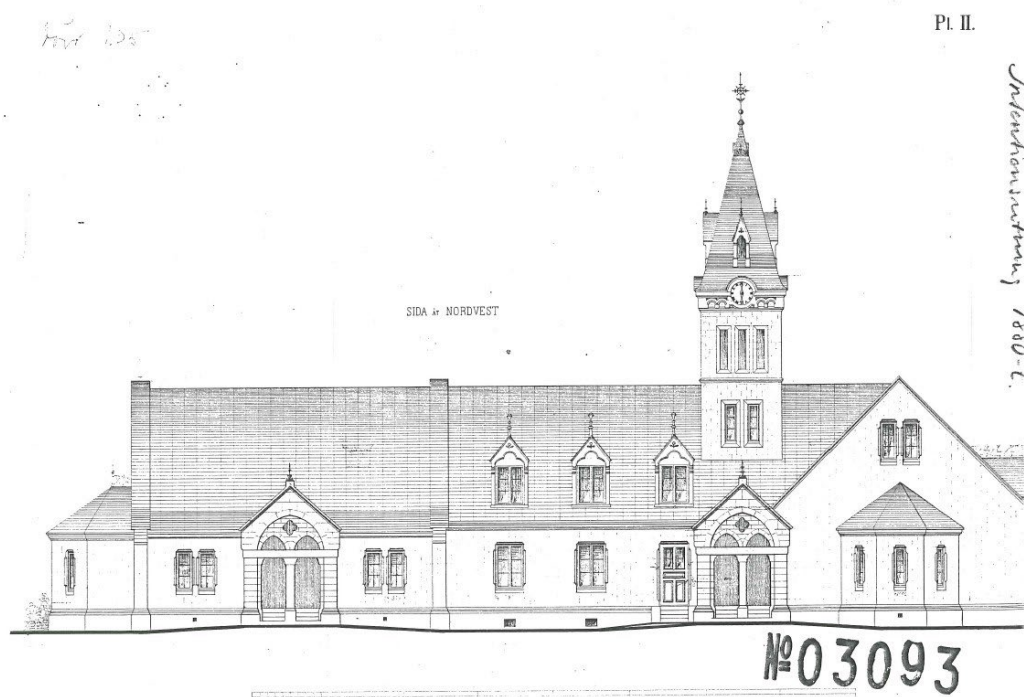
Masugnsslagg är en biprodukt från järnframställningen, som göts till byggnadssten mellan ca 1750 och 1950. Slagg användes redan vid 1700-talets slut till allehanda byggnader och var ofta ett dominerande byggnadsmaterial på orter med järnframställning. Slaggtegel i Klosterskolan är gjutet vid järnverket i Avesta.

Det gjutna slaggtegel gick inte att bearbeta i efterhand eller hugga som lertegel. Det var också mycket ömtåligt under själva avkylningen, som fick skötas omsorgsfullt. För att erhålla speciellt utformade och dekorativa slaggtegel gjöts varje form i råsandformar. I en ram fylldes då en lämplig blandning av sand och lera. En modell av det som skulle gutas avtrycktes i formsanden, varefter slaggen göts i den uppkomna fördjupningen.

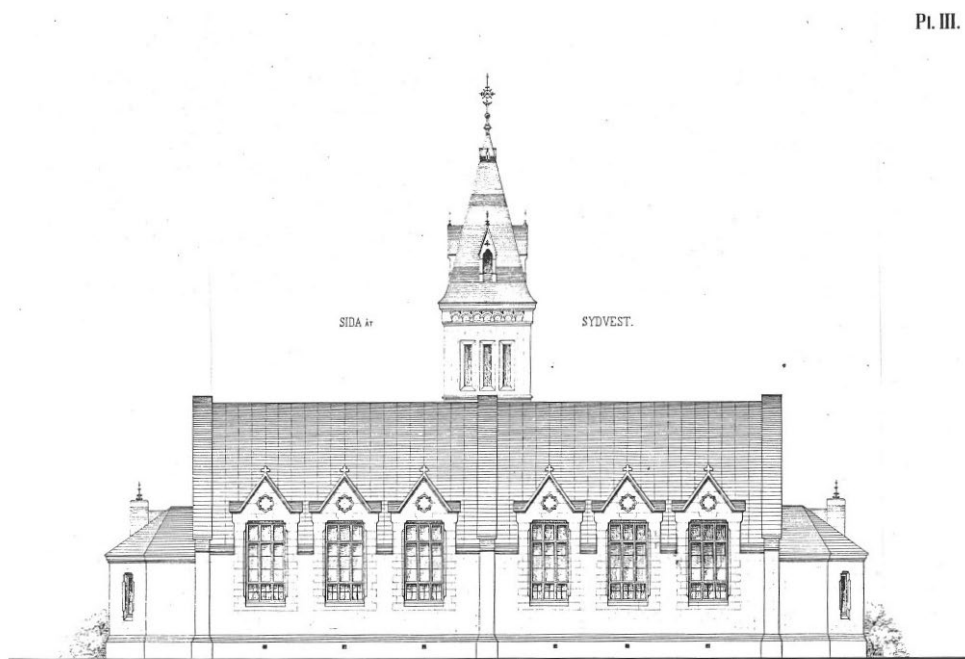
Ofta framställdes slaggtegel i ett par storlekar vid varje masugn, för att tekniskt möjliggöra hållbara murförband när stenen användes som byggnadsmaterial. På vissa orter göts även speciella profiltegel för takfoten och sockeln på huset. På en del platser utvecklades slaggtegelgjutningen till ett hantverk och just i Avesta verkar detta ha varit fallet där det på flera platser återfinns omsorgsfullt och detaljerat gjutna slaggtegel. Slaggsten tillverkas inte längre och därför är byggnader uppförda i detta material unika och viktiga att bevara.

Miljö

Klosterskolan ligger i västra Avesta. Den ligger på en öppen tomt med gräsmatta runt om och utsikt mot Dalälven.



Figur 1. Originalritning över Klosterskolans nordvästfasad, Adolf Kjellström 1880.



Figur 2. Originalritning över Klosterskolans sydvästfasad. Adolf Kjellström 1880.

Byggnad



Figur 3. Entrépartierna är särskilt utsmyckade med orneringar i tegel och specialgjuten slagg. Foto: Länsstyrelsen i Dalarnas län.

Klosterskolan är gestaltad i nygotisk arkitektur. Yttermurarna består av dubbla slaggstensmurar, och utrymmet mellan dem fylldes med kolstybb för att rummen skulle bli varma och fukt fria. De dubbla murarna förbinds vid varandra med järn som murats in vid fönster- och dörrkarmar. Murarna stöttas utvändigt av murade strävpelare. Genom specialgjutna slaggtegel har byggnaden försetts med flera medeltidsinspirerade detaljer. Särskilt utsmyckade är fönster- och dörröppningar. Det specialgjutna slaggteglet som uppvisar en stor variationsrikedom gör Klosterskolan unik i sin byggnadskategori.

Byggnaden har en oregelbunden planform och består av ett våningsplan samt inredd vind under det höga sadeltaket. På taket reser sig ett klocktorn, med ett ännu fungerande Stjärnsundsurverk från tiden före 1830. Tornet har urtavlor åt samtliga väderstreck och siffrorna är belagda med bladguld. Taket är täckt med enkelfalsad plåt och bryts upp av flera takkupor klädda med spontad panel och smyckade med dekorativ gavelornamentering.

I Klosterskolan inrymdes förutom skolsalar för småskola, flickskola, gosskola också bostad för en gift lärare och rum för två ogifta lärare. Varje skolsal är försedd med separat entré, avklädningsrum och materialrum. Skolsalarna har stora fönster vilka sörjde för gott ljusinsläpp. Året då skolan togs i bruk, 1880, undervisades 178 barn.



Figur 4. Stora fönster för maximalt ljusinsläpp i lektionssalarna. Foto: Länsstyrelsen i Dalarnas län.

Byggnadsminnesförklaring

Motivering till byggnadsminnesförklaring

Slaggtegel är ett för orter med järnframställning unikt byggnadsmaterial som vittnar om hur biprodukter tillvaratogs och utvecklades. I Avesta kom slaggtegelgjutning att bli till ett hantverk med framställning av en ovanligt variationsrik mängd slaggtegelformer. Med sina tjugotal olika slaggtegelformer intar Klosterskolan en unik position bland hus byggda av slaggtegel. Troligen finns inget annat slagghus som uppvisar en sådan formriktighet. Klosterskolan besitter således ett stort arkitektoniskt och kulturhistoriskt värde.

Skyddsbestämmelser

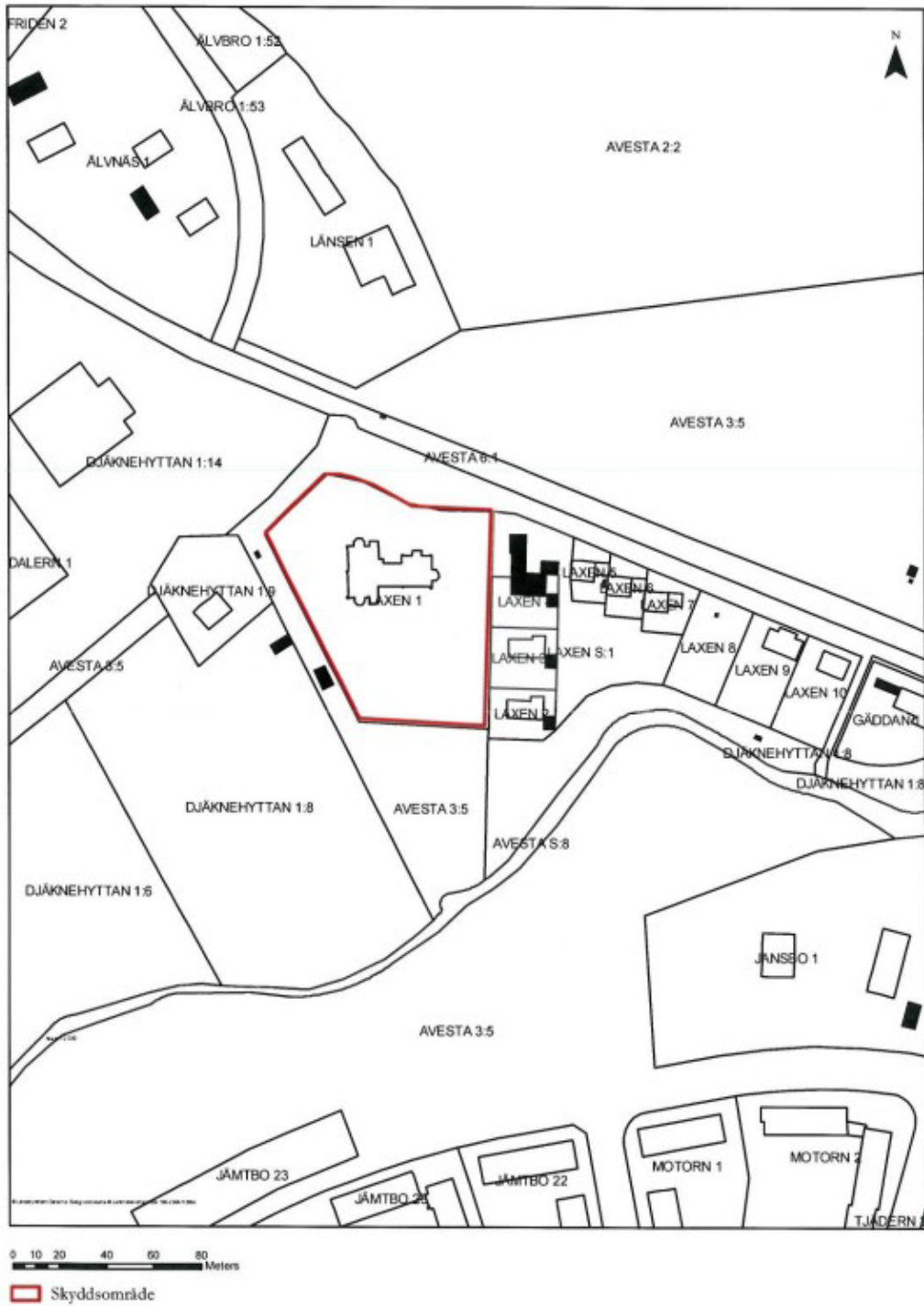
1. Byggnaden får inte rivas, byggas om eller på annat sätt förändras till sin exteriör.
2. Ingrepp får inte göras i byggnadens stomme, ursprungliga planlösning eller äldre fasta inredning.
3. Stjärnsundsuret i klocktornet får inte tas bort eller på annat sätt förändras.
4. Byggnaden skall underhållas så att den inte förfaller. Vård och underhållsarbeten ska utföras på ett sådant sätt att det kulturhistoriska värdet inte minskar.
5. Det område som på situationsplanen avgränsas med röd linje skall hållas i sådant skick att byggnadens utseende och karaktär inte förvanskas.

Samråd skall ske med Länsstyrelsen i frågor som rör underhåll och vård av byggnaden.

Om särskilda skäl föreligger för att ändra byggnadsminnet i strid med skyddsföreskrifterna kan Länsstyrelsen enligt 4 kap 14§ KML lämna tillstånd till sådana förändringar.

Situationsplan

Bilaga 2



Figur 5. Byggnadsminnets skyddsområde. Ur beslut 2011.03.21.

Administrativa fakta

Kommun: Avesta

Fastighetsbeteckning: Laxen 1

Byggnadsminnesförklaring: 2011.03.21

Tillgänglighet: Klosterskolan är privatägd och inte tillgänglig för allmänheten. Kan upplevas på håll.

[Byggnadsminnesförklaring Klosterskolan beslut 2011.03.21
Klosterskolan i Riksantikvarieämbetets bebyggelseregister](#)