

Kyrkoreservatet Råshult - Djäknabygd

Skötselplan

Skötselplanen omfattar kyrkoreservatet Råshult-Djäknabygd. I detta dokument läggs fast mål och inriktning för de långsiktiga åtgärder, som erfordras för att återskapa det önskvärda landskapet vad gäller det kulturhistoriska innehållet och så långt möjligt även det biologiska innehållet. För att realisera dessa ambitioner görs arbetsplaner, som revideras vart femte år, att biläggas avtal om vård och restaureringsinsatser med markägare och/eller brukare av området.

Länstyrelsen vill med denna skötselplan markera sitt långsiktiga intresse i området.

Områdets läge framgår av kartan, bil 1.

Uppgifter om skötselområdet

Fastigheter: del av Råshult Södregård 2:1 och del av Djäknabygd 1:1

Socken: Stenbrohult

Kommun: Älmhult

Läge: Ca 1 km Ö om Stenbrohults kyrka

Areal: Kyrkoreservatet omfattar ca 60 ha, varav ca 1/3 idag brukas som inägomark, ytterligare 1/3 omförs till inägomark och resterande ca 1/3 återskapas som utmark

Markägare: Företräds av egendomsnämnden i Växjö stift

Brukare: Råshult Södregård 2:1 - fam Michaelsson
Djäknabygd 1:1 - Bo Dahlgren

Målsättning

Denna skötselplan syftar till att i den takt som de biologiska skeendena tillåter återskapa karaktären av ett hemman från tidigt 1700-tal så långt det är möjligt såväl vad det gäller de rumsliga aspekterna som det kulturhistoriska innehållet och att långsiktigt hävda och bruka Råshultsområdet enligt de principer som rådde före den agrara revolutionen.

Området skall kunna tjäna som en levande historiebok även under restaureringstiden.

Restaurerande åtgärder bör i allt väsentligt vara klara år 2010.

Bakgrund

Lönebostället Råshult 2:1 Södregård och den del av Djäkabygd 1:1 som ligger öster om järnvägen förklarades 1992-04-29 som kyrkoreservat (se bilaga 2a) av markägaren egendomsnämnden i Växjö stift. Kyrkoreservatet inrättades bl a med syftet att bevara och utveckla ett stycke skogs- och odlingslandskap så att det kan ge en uppfattning om hur landskapet tedde sig på Linnés tid. Kostnaderna för reservatets avsättande och förvaltning skall betalas av de virkesinkomster som kommer från området, egendomsnämnden avstår därmed från förräntningskrav. Ambitionsnivån i kulturminnsvården skulle fastställas efter samråd med de antikvariska myndigheterna och Stiftelsen Linnés Råshult. Kyrkoreservatet förvaltas av Stiftelsen Linnés Råshult genom ett avtal med Stenbrohults pastorat från 1987-01-01. Från och med den 1 januari 1995 företräder egendomsnämnden i Växjö stift kyrklig mark i Stiftet.

Råshult har från *kulturmiljövårdens* sida sedan länge varit i fokus för intresse och insatser som innebär ett återskapande av ett historiskt autentiskt landskap. Redan 1952 började planeringen av restaureringsinsatserna av bl a K A Gustawsson från Riksantikvarieämbetet. Sedan dess har delar av Råshults inägomark varit föremål för olika hävdinsatser. 1969 överlämnades en donation på 150 000 kr till riksantikvarieämbetet från en stiftelse "vars namn ... inte kunde offentliggöras" att handhas i samråd med Kronobergs läns musei- och hembygdsförbund. I samband med detta upprättades en skötselplan för "kulturreseptatet Råshult, Stenbrohults kommun" av Kelvin Ekeland på Skogsvårdsstyrelsen i Kronobergs län. Hembygdsföreningen Linné har under lång tid visat stort intresse för området och deltagit i röjningsarbetena och har ordnat slättergillen i området. Efterhand har ambitionsnivån höjts och 1982 utarbetades en ny vårdplan av John-Eric Gustafsson vid Riksantikvarieämbetets vårdsektion i Växjö, som har legat till grund för de skötselarbeten som gjordes under 1980-talet i Råshult av olika arbetslag under Skogsvårdssty-

relsens ledning. Kulturlandskapsvården omfattade huvudsakligen omr A-C (beteckningar från den nu liggande planen), medan skogsvård med naturvårdshänsyn har bedrivits i omr D-F. I samband med ytterligare ambitionshöjning då området inrättades som kyrkoreservat har planen senare omarbetats och utvidgats av Jochen Kühne, Riksantikvarieämbetet, vars förslag remitterades 1993. Ytterligare ett omarbetat förslag remitterades 1994, ur vilket detta material har arbetats fram.

Ängshävderna har i Råshult finansierats med NOLA-medel mellan 1991 och 1994, övrig hävd med Kulturlandskapsmedel sedan 1993. Hävderna i Djäkabygdens delen av kyrkoreservatet finansieras med Landskapsvårdsmedel under perioden 1992-1996 (avtalet omfattar ett större område där även Stenbrohult ingår).

Föreliggande skötselplan har utarbetats inom Länsstyrelsen bl a på grundval av det material om den historiska markanvändningen som 1:e antikvarie Clas Tollin, Riksantikvarieämbetet, utarbetat. De synpunkter som kommit in i samband med remissförfarandet har där så har varit möjligt arbetats in.

Det *historiska kartmaterialet* över området består av två storskaliga lantmäterikartor med tillhörande textbeskrivningar. För Råshult är den äldsta kartan laga skiftes-kartan från 1841 och för Prästgården och Djäkabygd finns en geometrisk avmätning från år 1696. Från dessa kartor har historiska kartöverlägg framställts (bil 2b). Området beskrivs också i skriftligt källmaterial, framför allt i de anteckningar om lantushållning mm som Carl von Linné gjorde under sina resor 1741 (Öländska och Gotländska resan) och 1749 (Skånska resan) (Linné om Småland 1993) då han passerade sina födelse- och barn-domshem. Viss information om bostads- och brukningsförhållanden i Råshult kan hämtas från de syneprotokoll från 1751, 1824, 1828 och 1837 som finns över komministergården. Syneprotokollen förvaras i Landsarkivet i Vadstena (Karlsson 1991).

De *kulturhistoriska värdena* ligger dels i landskapets historia och möjligheten att restaurera området och dels i den anknytning som finns till Linnés person genom hans födelse i Råshult och uppväxt i Stenbrohults socken. Han var två år då han flyttade från Råshult till Stenbrohults prästgård invid kyrkan. Ändå har många av de beskrivningar han gjort om sin hembygd kommit att knytas inte bara till Stenbrohult i stort utan till Råshult i synnerhet.

Platsen har också varit vallfartsort för Linnés beundrare. Vittnesbörd om detta är sentida minnesmärken som bl a Linnégrottan och obelisk till Linnés minne som sattes upp i samband med att järnvägen byggdes.

En förutsättning för att de kulturhistoriska värdena skall komma till sin rätt är att det historiskt riktiga 1700-talslandskapet återskapas och hävdas.

Naturvärdena inom hela området är särskilt stora ur landskapsmässig, biologisk och geovetenskaplig synpunkt. I Råshult förekommer arter som är "rödlistade" enligt beslut av Naturvårdsverket och Artdatabanken vid Sveriges lantbruksuniversitet. Rödlistningen omfattar sådana arter som är hotade eller hänsynskrävande och arterna delas in i fyra kategorier (0, försvunna--4, hänsynskrävande). I slätterängen och på betesmarker i Råshult och Djäkabygd finns många numera ovanliga kärleväxter, som är beroende av ett ålderdomligt brukande utan bekämpningsmedel eller tillförsel av konstgödsel. Som exempel kan nämnas klockgentiana, granspira, jungfrulin, solvända, ängskallra, darrgräs m fl. Av dessa är granspira rödlistad (kat 4, hänsynskrävande). I igenväxande ängsmark i kyrkoreservatet förekommer 19 anmärkningsvärda arter av lavar varav sju är rödlistade (kat 1-4, akut hotade-hänsynskrävande) (Nilsson m fl 1994). 18 levande arter av rödlistade vedskalbaggar har påträffats i en bokbacke i Djäkabygd. Lavarna och vedinsekterna är bundna främst till grova ihåliga levande lövträd, främst bok och ek. I kyrkoreservatet häckar två hänsynskrävande fågelarter: nötkråka och stenkäcka och ytterligare två hänsynskrävande arter söker föda här: bivråk och mindre hackspett. Vid en översiktlig inventeringen av svampar noterades en rödlistad art (kat 3, sällsynt): lundvaxskivling och ytterligare fem har angivits som sällsynta (Aronsson och Nyström, opubl mtrl, 1994).

Råshult-Stenbrohult utgör en *kulturmiljö av riksintresse* och ingår i ett större område av *riksintresse för naturvärden och det rörliga friluftslivet*.

Kyrkoreservatet är en av flera mindre värdekärnor i ett *större sammanhängande kulturlandskap* kring Möckeln. Övriga värdekärnor är t ex ensamgården Höö (naturreservat) och herrgårdslandskapet på Möckelnäs, med herrgården Taxås (naturreservat). Värdekärnorna förenas av ett lövskogsdominerat landskap med en hel del traditionell agrar träbebyggelse i en bygd som präglats av traditionellt bondejordbruk.

Möckelnområdet är också uppmärksammat i *naturvårdsprogrammet* för Kronobergs län 1989, där det på grundval av områdets samlade värden för naturvård och friluftsliv getts den högsta värdeklassen. Flera delområden vid Möckeln, som Marsholm, Byvärma, Ramsås, Taxås, Höö och Stenbrohult/Råshult har också högsta värdeklass för sina naturvårds- och friluftslivsvärden och några är också naturreservat. I några av dessa områden finns betes- och slättermarker som klassats som mycket värdefulla i Länsstyrelsens *ängs- och hagmarksinventering* (1993) och som därför prioriterats i åtgärdsprogrammet för Landskapsvårds- och NOLA-ersättning.

I *översiktsplanen för Älmhults kommun* (antagen 1992-02-03) påpekas det angelägna i att kulturlandskapet får en lämplig hävd i fortsättningen.

En natur- och kulturinriktad *skogsbruksplan* (NISP) har utarbetats av Skogsvårdsstyrelsen för kyrkoreservatet. I planen föreslås kulturhistoriskt riktig skötsel så långt den går att finansiera.

Inventering av träd- och buskar har utförts under 1993 i den del av kyrkoreservatet som inte omfattas av NISPen. Botanisk inventering har utförts i fasta provtytor under 1994 på uppdrag av Länsstyrelsen, för att kunna följa upp vegetationsutvecklingen under restaureringsarbetet och den fortsatta hävden (publiceras under 1995).

En pollenanalys har gjorts i ett kärr ca 20 m s om gränsen mellan omr C och D2 (i omr D2) (Lindbladh 1993).

Allmän beskrivning av området

Kyrkoreservatet Råshult-Djäknabygd är beläget ca 1 km öster om Stenbrohults kyrka. Området är beläget i en övergångszon mellan granitområdet i östra delen av länet och gnejsområdet i västra delen, och domineras av gnejser. I intilliggande områden i nordväst förekommer inslag av basiska bergarter, främst hyperitdiabas, i berggrunden, vilket ställvis har präglat moränen som för övrigt har sitt ursprung i det sura urberget. Inslaget av basiska mineral ger bl.a. förutsättningar för en rikare flora. Berggrunden överlagras av morän med småkullig topografi. En rullstensås, en sk "getryggsås" med väl utbildad krön sträcker sig genom södra delen av kyrkoreservatet och vidare söderut är i allt väsentligt opåverkad av täktverksamhet. Kyrkoreservatet ligger ovanför högsta kustlinjen, ca 150 meter över havet. Sjön Möckeln sänktes omkring 1850, vilket gav ny mark för bönderna att bruka vid prästgården. Inom kyrkoreservatet finns dock inga landvinningsområden.

Stenbrohult utgör den sydvästligaste socknen i Allbo härad. Socknen gränsar i norr och väster till Agunnaryds och Pjätteryds socknar i Sunnerbo härad, i öster till Virestads socken. I söder gränsade Stenbrohult till Loshults socken i Skåne, som fram till 1658 var en del av det danska riket.

Socknens nuvarande bebyggelsestruktur har i huvudsak sin grund i den medeltida bebyggelseexpansionen. Söder om kyrkan finns ett gravfält, som åtminstone delvis bedöms vara från yngre järnålder (Fornlämningsregistret nr 20, Stenbrohults socken). För övrigt finns inga kända fornlämningar som med säkerhet kan knytas till yngre järnåldern. Bebyggelseenheter är små: byar och gårdar omfattar sällan mer än två kamerala hemman. Byn Tångarna utgör ett undantag. Enheten bestod av fyra frälsehemman på 1540-talet. Bebyggelsenamnen i socknen domineras av efterleden -hult, som betyder skogs-dunge eller mindre skog. "Hult"-namnen brukar i allmänhet förknippas med medeltida kolonisationsbygder.

Området ingår i det sydsvenska ensädesområdet och sannolikt har ensädet varit rådande från 1200-talet fram till den agrara revolutionen. Någon omskiftning av jorden i samband med reglering eller sammanflyttning av bebyggelse verkar inte heller ha skett. Många

ägoslagsgränser - framför allt mellan det centrala inägomarksgärdet och övrig mark har därför troligen lång kontinuitet.

Bebyggelseutvecklingen och markutnyttjandet har inte varit statiskt. Perioder av expansion och tillbakagång har avlöst varandra. Den äldre medeltiden (1000-1200 e Kr) präglades av kolonisation och en ökande bosättning medan tiden efter 1300-talets mitt innebar en tillbakagång i den agrara produktionen och ödeläggelse av bebyggelse. Nedgången avlöstes av en ny expansiv period under Vasatiden. *De mest genomgripande förändringar i landskapet skedde dock tack vare de genomgripande förändringarna i jordbruket under 1800-talets andra hälft.*

Det historiska byggnadsbeståndet och markanvändningen

Det äldre förindustriella odlingslandskapet kallas det landskap som existerade mellan förhistorisk tid och den agrara revolutionen och laga skiftesperioden. De viktigaste inslagen i jordbruket utgjordes av traditionella odlings- och trädssystem samt en funktionell indelning av ägor i inägomark och utmark. Fredningssystemet var enkelt, med ett större inägomarksområde med åker och äng i samma gårde. Inägomarken låg ofta i gårdeslag med grannheterna, vilket ytterligare minskade hägnadsbehovet. Det förekom att utmarkerna var inhägnade och att de åtminstone på 1600- och 1700-talen fungerade som stora hagar.

Råshult genomgick laga skifte 1841-42, se bil 3: karta över ägoförhållandena före och efter laga skiftet (ur Karlsson 1991). Därmed upphörde den äldre rumsliga indelningen. Från och med nu upphörde Råshult att vara en by i funktionell mening även om bebyggelsen i stort sett behöll sitt läge. Inägomarken delades i tre delar av nordsydliga skiftesgränser som gick tvärs över åkrarnas parcellindelning. Södergården erhöll den östra delen av byn. På 1860-talet drogs så södra stambanan genom området och Södregårdens västra delar hamnade på "fel" sida om järnvägen.

Råshults bebyggelse bestod på 1840-talet av ett tiotal byggnader, i stort sett belägna vid nuvarande museibebyggelse och en bit norr om vägen (se bil 2). Komministergården, Linnés födelseplats låg i södra delen av byn. Huset är i detalj beskrivet i 1751 års husesynsprotokoll. De två hus som är museibyggna och det återuppbyggda Linnés födelsehem står på platser där hus fanns på laga skifteskartan. Vid Linnés födelsehem fanns på laga skifteskartan tre små land och väster om dessa på båda sidor om "gatan" (en fägata) låg "bönehagen", men dessa tillhörde Norregården innan laga skiftet. Efter laga skiftet kom de att höra till Råshult Södregård.

Råshults åkermark var före laga skiftet indelad i ett tiotal parallella tegar på moränhöjden öster och sydöst om bebyggelsen. Tegarna var av varierande längd medan bredden höll sig kring 20 meter. Bakgrunden till denna parcellindelning är inte känd men är sannolikt mycket gammal, möjligen från förhistorisk tid. Kaplansboställets

(komministerbostället) åker uppgick 1751 till "merendels swart mylla till 8 tunnland ensädes" (avskrift av syneprotokoll 1751, bilaga till Tollin 1993). Vid synen 1837 var åkern 6 3/4 tunnland (Thunander, opublicerat material).

Kaplansboställets äng beräknades år 1751 kunna föda 14 (nöt)kreatur, två hästar samt hade lövbrott till 12 stycken får (syneprotokollet 1751). Förhållandet mellan åker och äng visar att ekonomin var baserad på boskapsskötsel.

På 1690-talet förekom inga torp i området, varken på Prästgården eller Djäknabygd. Längst ner i Söderhagen fanns på 1840-talet en liten stuga (som senare försvunnit), en annan på Råshults utmark nordväst om byn (Svensborg?) och en på andra sidan dagens järnväg (Stenstugan?). 1874 fanns sex backstugor på Råshult Södregård: Nyatorp, Lustigsborg, Svensborg, Trillaned, Stenstugan och Frideborg (Karlsson 1991).

Prästgården och Djäknabygd var ensamgårdar och kom varken att genomgå storskifte eller laga skifte.

Djäknabygds bebyggelse bestod vid 1600-talets slut av manhus och en större vinkelbygd ladugård. Två små kålgårdar fanns intill bebyggelsen. Djäknabygdstomten låg något norr om nuvarande bebyggelse och diverse husgrunder och andra lämningar finns cirka 70 meter nordost om nuvarande bostadshus.

Prästgårdens bebyggelse låg här vid sjön Möckeln uppdelad på en manhusdel och en ladugårdsdel, skilda av en gärdesgård. I anslutning till bebyggelsen fanns två små källand och en liten humlegård. Prästgården brann dock året innan Linnés återbesök. Lämningar i form av husgrunder och källare finns strax söder om nuvarande kyrka.

Prästgårdens åker uppgick på 1600-talet till 7½ tunnland och Djäknabygds till 5½ tunnland (Tollin 1993). Särskilt Djäknabygds åker var spridd på ett flertal små oregelbundna tegar. Jordmänen varierade från tämligen god muljord till örig eller sur hårdjord. Enligt lantmätarens noteringar förekom endast vårsådd. I ensädesbygder var det svårt att idka växelbruk. Genom att skörden skedde relativt sent på året hann man inte både bearbeta jorden och så en höstgröda samma säsong. Avkastningen var blygsam, den bästa jorden gav 2½ gånger utsädet under medelgoda år. Under torrår fick bonden inte ens tillbaka utsädet. Från ängsmarken bärgade Prästgården och Djäknabygd normala år vardera 25 lass hö. Prästgårdsängen norr om kyrkan saknade trädsymboler på den geometriska kartan.

Gärdesgård saknades mellan Prästgårdens och Djäknabygds inägomark år 1696, likaså mellan Råshult och Djäknabygd. Detta innebär att byarna måste ha samordnat slätter, skörd och efterbete. Redovisningen på den geometriska kartan kan dock vara bristfällig i detta

avseende. Större delen av området åker och äng låg således under 1600-talets slut i ett gemensamt gärde. Prästgården hade dock ett särhägnat gärde och en särhägnad äng i anslutning till kyrkan. Orsaken till att det norra åkerområdet var särhägnat berodde på rumsliga förhållanden, bl a delades Prästgårdens inägomark i två hälften av den kombinerade fägata och byväg som gick från själva gården vid Möckelns strand till utmarken i nordöst. De två gårderna hade således inget med tvåsäde att göra. Norra ängen var däremot särhägnad av funktionella skäl. Orsaken var sannolikt att höet höstades tidigare än spannmålsskörden, varför man kunde släppa in boskapen tidigare på efterbete i den särhägnade ängen än i åkerområdena.

Den viktigaste och mest stationära gränsen i det äldre odlingslandskapet var gränsen mellan inägomark och utmark. Både ägorättsliga skillnader och olikheter i hävd och nyttjande skapade två skilda landskapsformer vad gäller vegetationens art och utseende på ömse sidor om denna gräns.

Utmarken var inte särskilt vidsträckt och till skillnad mot inägorna var den avstängd mot grannbyarna med en gärdesgård. Detta gällde både Prästgården-Djäknabygd och Råshult. Vissa delar - särskilt de som låg närmast bebyggelsen - har ofta hägnats in till beteshagar. Mindre, för sig liggande delar, hade också blivit hagar. Råshults södra utmarksstycke var särhägnat och kallades Södrehage.

På 1841 års karta finns sannolikt en gärdesgård mellan Råshults Södrehage och Djäknabygd. Eftersom Södrehagen var samfälld skog och betesmark bör det också ha funnits en hägnad mot Djäknabygds åker och ängsgärde. Enligt 1751 års syneprotokoll uppgick Kaplansboställets hägnader till 1580 famnar (1 famn= 1,78 meter), varav 1/3 bedömdes som odugliga.

Som komplement till den fasta åkern på inägomarken fanns det svedjeland på utmarken. På Laga skifteskartan finns noteringar om fällor (svedjor) i Råshults utmark, norr om byn. Lantmätaren beräknade att svedjeskogen tillät att det årligen togs upp svedjor på fyra skeppland för Prästgården och Djäknabygd tillsammans (ett skeppland=1/6 tunnland, dvs ca 800 kvm). Utmarken gav mulbete, gärdselvirke och vedbrand förutom svedjorna. För Råshults del anmärktes 1751 att det inte fanns någon timmerskog, men gärdselvirke och vedbrand till nödtorften.

Fisket i Sågasjön var av intet värde och att torvmossar eller kvarnställen av ekonomisk betydelse saknades. I sjön Möckeln fanns ett relativt gott fiske (Tollin 1993). Svedjorna fanns på utmarkerna norr om byn vid laga skiftet. I syneprotokollet 1751 konstaterades också att husens dåliga skick var dyrbart att avhjälpa på grund av skogens avlägsenhet.

Södrehagen var ursprungligen en samfälld betesmark till byn och utgjordes således under äldre tid av skog och utmark. På 1840-talet

var stora delar av de högre liggande partierna betecknade som backe, d.v.s. närmast som impediment betraktade områden.

Söder om Prästgården i området mot sjön fanns en hästhage som kunde föda två hästar. Åt öster hade Prästgården hägnat in en del av utmarken och denna intaga användes till lammhage. Lantmätaren konstaterade att ingen ny åker eller äng var möjlig att ta upp på utmarken till Prästgården-Djäknabygd.

Möckeln utgjorde ett naturligt centrum för socknen. De flesta gårdarna låg intill eller nära denna sjö. Kyrkan i Stenbrohult omtalas första gången 1337. År 1696 avbildad den som en liten tornlös anläggning med långhus och kor omgiven av en rektangulär kyrkogård. Den revs 1828-29. Den nuvarande kyrkan uppfördes därefter strax söder om den gamla. Någon egentlig kyrkby har aldrig funnits. Sannolikt har man strävat efter att placera kyrkan där den var bäst tillgänglig med hänsyn till socknens samlade bebyggelse. Under äldre tider använde de flesta båt för sina kyrkfärder eller gick över isen när detta var möjligt. Omedelbart öster om kyrkogården finns ytterligare en byggnad, möjligen ett sockenmagasin.

Restaurering och vård av inägor och utmark

Återställningsarbetet utgår från nuvarande markanvändning och hävd. Endast de markslag som dokumenterats i kartmaterial eller andra historiska beskrivningar skall återskapas. Varsamhet och ödmjukhet skall iakttas i de delar där det historiska materialet är bristfälligt.

Arealerna åker och äng borde naturligtvis stå i "historisk" proportion till varandra. Detta är emellertid svårt i Råshult eftersom endast en liten del av det som brukades under 1700-talet återskapas (bil. 4). Vid tiden för laga skiftet var proportionerna åker: äng: utmark i byn Råshult 1: 7,4: 12. När Råshultsdelen av kyrkoreservatet är återställd beräknas proportionerna vara 1:9:ca 8. Utmarken är alltså för liten. Detta förhållande förstärks också då Djäknabygdsdelen återställs.

Vid första anblicken kan det verka tveksamt att utgå från de åkrar som fanns vid laga skiftet. Mot detta talar den befolkningsökning som skedde i Stenbrohults socken (Nilsson et al 1994). Vid jämförelse mellan syneprotokoll från 1751 och 1838 framgår emellertid att byns sammanlagda åker har minskat något istället för att öka under tidsperioden, varför laga skifteskartans dokumenterade åkrar sannolikt varit desamma som under 1700-talet.

Återställningsarbetet skall koncentreras till Råshultsdelen av kyrkoreservatet under den första femårsperioden. Därefter påbörjas återställning av ängen i Djäknabygdsdelen av kyrkoreservatet som består av äldre inägomark. Under en övergångstid, 1995-1999 pågår arbetena här med NOLA-medel. Området mellan byn och parkeringen (se

karta, bil. 5) bör planeras på ett sådant sätt att utseendet är historiskt riktigt, dvs inägomark, men att det kan fungera som rastplats.

Områdesindelningen framgår av bilaga 6.

Åkermarken

Åkrar har markerats med prickar på kartbilagorna.

Åkern skall brukas musealt. Linné har i sina reseberättelser beskrivit åkerbruket i trakten (bil. 7) och så långt det är praktiskt möjligt skall hans beskrivningarna följas.

Åkerformerna skall återställas till de vid laga skiftet dokumenterade. Detta arbete är tidskrävande och skall göras i etapper efter arbetsplanens instruktioner. Åkermarken kommer därför under restaureringskedet att bestå av både brukade tegar och gräsbevuxen åker. I äldre tid hade de gräsbevuxna små åkrar formen av små s k äckror eller lindor. I 1995 års Råshult finns endast i undantagsfall spåren av små obrukade åkrar kvar. De åkrar som återstår att bryta upp har varit vall i sen tid och därmed ger de inte intrycket av att vara små äckror. Det som inte är åker kallas därför äng och sköts som äng tills den är uppbruten till åker.

Vid brukning och upptagande skall befintliga äldre teggränser i form av terrasser och hak som hör samman med laga skiftets former användas. Där äldre teggränser saknas återskapas den gamla tegindelningen genom att en smal gräsren lämnas. Alla små gipar och oregelbundenheter skall framgå i landskapet.

Vid brytning av gammal vall kan kraftigare redskap behövas. Samråd skall i så fall ske mellan brukare och Länsstyrelsen om bästa tidpunkt och metod.

Åkrarna skall i första hand ärjas och inte plöjas. Som dragdjur skall häst användas om inte oxar finns tillgängliga.

På åkrarna skall odlas korn, råg, havre och lin. Lin odlades enligt Linné (bil. 7) "på den bästa åkern, som bond-hustrun kunde finna". Äldre sädeslag med anknytning till Småland skall användas. I samband med att gamla hävdmetoder återupptas är det lämpligt att så in äldre åkerogräs. Ogräs (kvickrot) kan kastas på rösen för att torkas ut. I samband med sådden året efter skall de sopas ner i åkern igen (bil. 7). Vegetation på impediment och åkerholmar tas tillvara i samband lövskörden.

Odlingssten av "mansbörde" storlek skall fortsättningsvis läggas på befintliga rösen. Större och mindre stenar (-1 dm) lämnas kvar i åkern.

Ängsmarken

Ängarna har markerats med grästuvor på kartbilagorna.

Inägomarksgärdet bestod förutom åkern av ängsmark. Ängen bestod till största delen av trädbevuxen hårdvall. Ängen användes för produktion av vinterfoder, både i form av hö och av löv, men även träd för vedproduktion och andra nyttigheter hade sin plats i ängen. Ängen upptog en betydligt större areal än åkern men var till stor del lågavkastande.

Ängsmarken ska hävdas genom årlig rishämtning, slåtter och efterbete samt hamling och även kontinuerlig röjning och gallring.

Under rishämtningen på våren hopräfsas löv och kvistar m.m., som brännes eller transporteras bort. Brännplatserna skall läggas till partier med svag gräsproduktion.

Slåttern skall ske med lie eller andra skärande redskap. Grästrimmer eller liknande får ej användas. Slåttern påbörjas i juli månad, botaniskt intressanta delar slås först i mitten av juli. Om slåttern uteblir inom någon del av ängsmarken måste sent bete komma till stånd eller bränning av det torra gräset ske inför nästkommande säsong.

Lövträd hör hemma i ängen medan förekommande barrträd skall tas bort. Områden med alltför mycket träd utglesas succesivt och på ett sådant sätt att slutresultatet blir en mosaik av öppna gräsytor omväxlande med grupper eller dungar av lövträd och buskar.

Lövtäkt genom hamling skall utföras på de tidigare hamlade träden (idag främst lind, på sikt även på björk, al, asp och sälg) med en omloppstid av 3-5 år. Lövtäkt skall även påbörjas på ung björk, al, asp och sälg i ängsmarken, både i område A-C och i område D. Då restaureringsarbetena har kommit igång i område E, skall hamlingsarbeten påbörjas även här.

Den totala krontäckningen i ängsmarken får ej överstiga ca 30%. Allt avverkningsavfall samt tjocka förnalager skall avlägsnas för att underlätta etableringen av en grässvål.

Ett olikåldrigt träd- och buskskikt skall eftersträvas. Lind och hassel skall prioriteras i magra delar av ängen. Avenbok upp till "björks storlek" skall också förekomma i ängen. Då björk avverkas sparas stubbskott för kommande hamling. Förekommande vildapel gynnas och ympas med äldre i trakten förekommande sorter. Hasselbuskarna föryngras med 5-15 års intervall. Starkt skuggande träd såsom ek och bok skall stamkvistas nertill om de växer solitärt eller i beståndskanter.

Bränning kan användas som en skötselmetod för att få bukt med önskad vegetation, t ex ljung. Partier med dåligt utvecklad gräs- och örtflora kan förbättras genom frösådd med ängshö från angränsande delar eller, efter samråd med Länsstyrelsen, genom upptagning av tillfälliga små åkrar, s k lindor.

Område D och E restaureras med avsikt att återföras till äng. Efter ca tio års bete med får, nötkreatur och häst samt successivt gallrande och vidgande av gläntor bör dessa områden kunna hävdas med slätter.

De fyra bokbestånden som förekommer i område D2 (bil. 6) gallras inte så länge de har dokumenterat stora biologiska värden i form av rödlistade lavar.

Utmarken

I utmarken, område F, får alla trädslag förekomma. Utmarken skall karaktäriseras av mycket gamla träd och hårt bete. I Råshult är detta svårt eftersom området som är historisk utmark delvis har kalhuggits under 1960-talet och endast få riktigt gamla träd finns kvar. I några områden finns dock enstaka riktigt gamla tallar. Gallrings- och röjningsinsatser måste göras innan eller i samband med att betesdrift påbörjas. Linné noterade under sina resor att gran inte fick förekomma i ängen. Eftersom han nämner granen måste den ha funnits i utmarken men troligen inte i stor mängd. Även pollenanalys visar att gran förekom. Gran skall därför förekomma i enstaka exemplar. Hamling skall också förekomma eftersom det dokumenterats i utmarksområden (Ekstam mfl 1988). Betesdrift skall styra vegetationsutvecklingen i utmarken. Området skall betas med nötkreatur, häst och får.

Djurhållning

De djur som betar i området bör vara sådana som hör samman med ett äldre landskap, d.v.s. lantraser. Utrymmet i Råshults ladugård är tillräckligt för att rymma det antal djur som behövs inom skötselområdet och som samtidigt klarar av att beta de arealer det är fråga om på ett tillfredsställande sätt.

Prelimära beräkningar (se tidsplanen, bilaga till arbetsplanen) visar att ca 8 tackor med lamm, 6 nötkreatur och 1 häst behövs maximalt för att upprätthålla hävden i Råshultsområdet under de mest djurkrävande restaureringsåren. Långsiktigt beräknas ca 2 nötkreatur (med kalv) och 1 häst att behövas för område F.

Hägnader

De under senare år uppförda gärdesgårdarna (den sk fägatan, H1 och H2 och gränsen mot omr D, H5) i inägomarken uppfördes under andra premisser än de som idag råder. Hägnaderna har inte en historiskt motiverad sträckning utan uppfördes för att på ett begränsat utrymme spegla ett äldre småländskt odlingslandskap. I och med kyrkoreservatets tillkomst och den ökade ambitionsnivån kan detta syfte nu nås med korrekt äldre markanvändning. Hägnaderna runt den sk fägatan (H1 och H2) bör därför flyttas till ursprungliga hägnadssträckningar. Hägnaden H5 tas ner i samband med att område D skall brukas som äng.

Den östra hankgårdesgården som följer fastighetsgränsen bör bibehållas av praktiska och funktionella skäl, trots att den representerar laga skiftesperiodens nya gränslinje (H3). Här knyter hägnaden dessutom an till en stenmur (H4) från laga skiftesreformen.

I fortsättningen bör permanenta hägnader i form av trädgårdesgårdar endast tillkomma i sådana lägen där de fanns före laga skiftet (redovisas på bilaga 6. Vid behov kan moderna stängsel användas på andra ställen. Som alternativ till grindar kan färistar användas vid Getaryggsvägen vid P6 och P7. Det ekonomiska utrymmet blir avgörande för om och när dessa kan byggas. Vid tillgång på extra arbetskraft kan arbetena med trädgårdesgårdsbyggande påskyndas.

Övrigt

1800-talets och 1900-talets fysiska uttryck t ex skämmande stenupplag såsom störande skrotsten och stentippar bör tas bort eller flyttas till områden som stenröjts. Detta måste dock ske med stor försiktighet så att markskador undviks. Mellan åkern A7 och järnvägen finns en grop där material troligen har hämtats i samband med att järnvägens byggdes. Mossodlingar i utmarken är ett annat problem som åtgärdas genom att diken läggs igen. En plan för hanteringen av skrotsten och gropar upprättas separat av Länsstyrelsen under 1995.

Den avverkning som skall ske måste göras varsamt under beaktande av allmänna anvisningarna. Detaljerna i avverkning och utnyttjande för bete skall framgå av arbetsplanen.

Byggnaderna

Byggnadsbeståndet beskrivs utförligt i ett syneprotokoll från 1751. Länsstyrelsen avser att upprätta en plan för byggnadernas vård under 1995. Nya byggnader och anläggningar får ej tillkomma utan att Länsstyrelsen gett sitt medgivande.

Hustomten och trädgården ingår tills vidare ej i skötselplanen. Ansvar för underhåll av ladugård och arrendatorsbostad åvilar markägaren.

Linnémuseet

Linnéstugan/museet är byggnadsminne sedan 1977. Särskilda skyddsföreskrifter gäller. Länsstyrelsen beslutar om ändringar, underhållsåtgärder o.dyl. På sikt vore det önskvärt med en samordning av områdena kring Linnémuseum, café, Linnéträdgård och gårdsplan så att hela Linnéminnet behandlades enhetligt.

Regler för besökande

Linnés Råshult avses användas som en levande historiebok. Högt ställda ambitioner präglar arbetet i området. Betydande ekonomiska resurser satsas från statens sida för att återskapa landskapets historiska utseende och innehåll samt på landskapets skötsel. Det är därför av största vikt att nedanstående regler följs.

Inom kyrkoreservatet Linnés Råshult bör besökande iaktta att

1. ej beträda slåtterängarna mellan den 1 maj tills ängshöet är bärgat,
2. ej parkera annat än på den iordningställda parkeringsplatsen,
3. ej göra skador på hägnader eller andra anordningar eller lämna stängda grindar eller motsvarande öppna efter passage.

Skyltning och information

För att öka förståelsen och tillgängligheten av området är det viktigt att informationsmaterial utarbetas och att stigar markeras ut på lämpliga ställen i området. En broschyr med tillhörande karta bör också utarbetas. Informationsmaterial om området skall godkännas av Länsstyrelsen.

Uppföljning och dokumentation

Brukaren skall till Länsstyrelsen redovisa utförda skötselåtgärder och betesdriften i området.

Länsstyrelsen ansvarar för att dokumentation utförs regelbundet i området.

Ansvar och kostnader för skötseln

Det primära ansvaret för området har markägaren som företräds av egendomsnämnden i Växjö stift.

Riksantikvarieämbetet och Naturvårdsverket har genom Länsstyrelsen satsat stora summor på vårdinsatserna i Råshult. Länsstyrelsen kommer även framöver att bekosta hävd och dokumentation av området, under förutsättning att de för ändamålet avsedda medlen erhålles.

Beräknat behov av insatser utöver brukarens

Åtgärder	beräknat antal dagsverken	kostnad
färistar		ca 100 000 kr
trägårdesgårdar	ca 135	
avverkningar/gallring	ca 290	bekostas av stiftet

Frågan om färistar måste utredas närmare. Uppsättning av färistar och trägårdesgårdar kan utföras om och när ekonomiskt utrymme finnes eller om frågan kan lösas på annat sätt.

Skötselplanen har sammanställts av Margit Forsström och Louise Ellman-Kareld.

Bilagor

1. Råshults geografiska läge
- 2a. Kyrkoreservatet Linnés Råshult.
- 2b. Historiskt kartöverlägg över Råshult, Stenbrohult och Prästgården samkopierad med den moderna ekonomiska kartan
3. Karta över Råshults by före och efter laga skiftet
4. Kyrkoreservatet i förhållande till byn Råshult
5. Parkering och rastplatsområdet vid kyrkoreservatet
6. Karta över området med skötselområden markerade
7. Utdrag ur "Linné om Småland". Linnés egna anteckningar över åkerbruket

Referenser

- Andersson, J.**, Träd och buskar på inägomarken i Råshult. PM från Miljövårdsenheten 1994-05-10.
- Aronsson, G och Nyström, A.**, Ang. svampfloran på betesmarkerna i Linnés Råshult. Opubl material. 1994.
- Ekstam, U., Aronsson, M. och Forshed, N.** Ängar. 1988.
- Gustawsson, K.A.**, Råshults Södregård, Stenbrohults sn. Växjö 1980.
- Karlsson, I.**, Linnés Råshult. Markanvändningen förr och nu. Examensarbete 1991:M7, Miljö- och naturresurslinjen, Högskolan i Kalmar. 1991.
- Kronobergs läns lantmäterikontor.** Arkivakt nr 52, Stenbrohults socken. Råshults laga skifteshandlingar. 1841.
- Kühne, J.**, Linnés Råshult, förslag till skötsel och arbetsplan. Riksantikvarieämbetet, Fornvårdsenheten 1993 (otryckt rapport).
- Lindbladh, M.** Antropogen påverkan på den biologiska mångfalden: Vegetationsförändringar under 700 år på lokal nivå i Linnés Råshult. Examensarbete i ekologisk botanik. Lunds Univ. 1993 (otryckt rapport).
- Linné om Småland.** Ur Öländska och Gotländska resan 1741 och Skånska resan 1749. Kulturspridarens förlag. Växjö 1993.

Nilsson, S., Arup, U., Baranowski, R, och Ekman, S. Trädbundna lavar och skalbaggar i ålderdomliga kulturlandskap. Svensk Botanisk Tidskrift 88: 1-12. 1994.

Tollin C., Förslag till skötselplan för kyrkoreservatet Råshult/Djäknabygd i Stenbrohults socken, Kronobergs län. Förslag till skötselplan för kyrkoreservatet. Riksantikvarieämbetet/K-avd. Remissupplaga 1993-04-19 (otryckt rapport).

Protokoll fört vid sammanträde på Råshult den 20 november 1969 angående framtida skötsel av den del av Råshult Södergård som arrenderas av Kronobergs läns musei- och hembygdsförbund. Protokoll fört av landsantikvarie J E Anderbjörk.

Skogsvårdsstyrelsen. Naturvårdsinriktad skogsbruksplan över delar av Råshult och Djäknabygd (NISP, otryckt rapport).1992.

Skogsvårdsstyrelsen i Kronobergs län, Kelvin Ekeland.

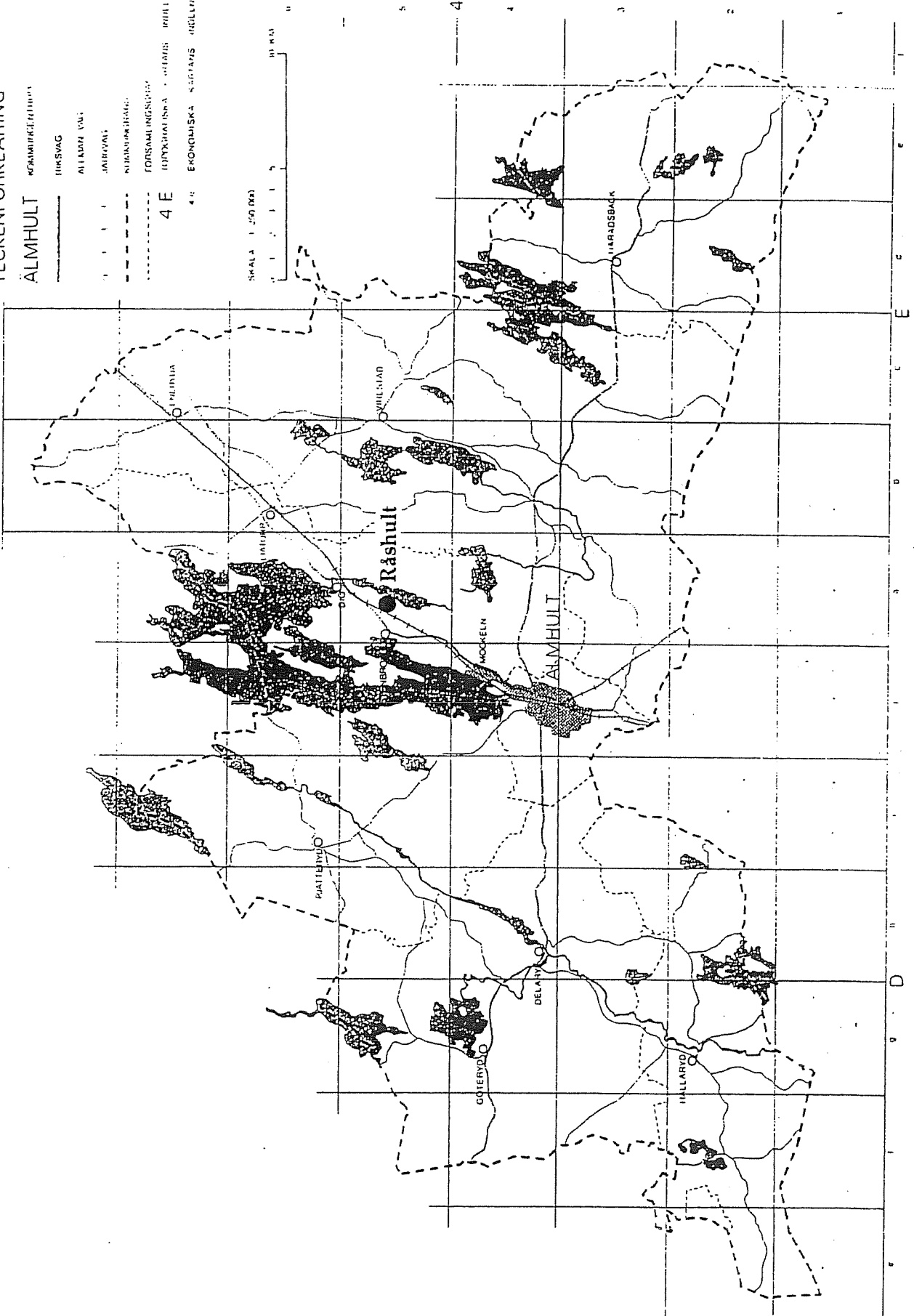
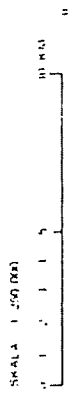
Kulturreseptatet Råshult, Stenbrohults Kommun. 1969-08-26.

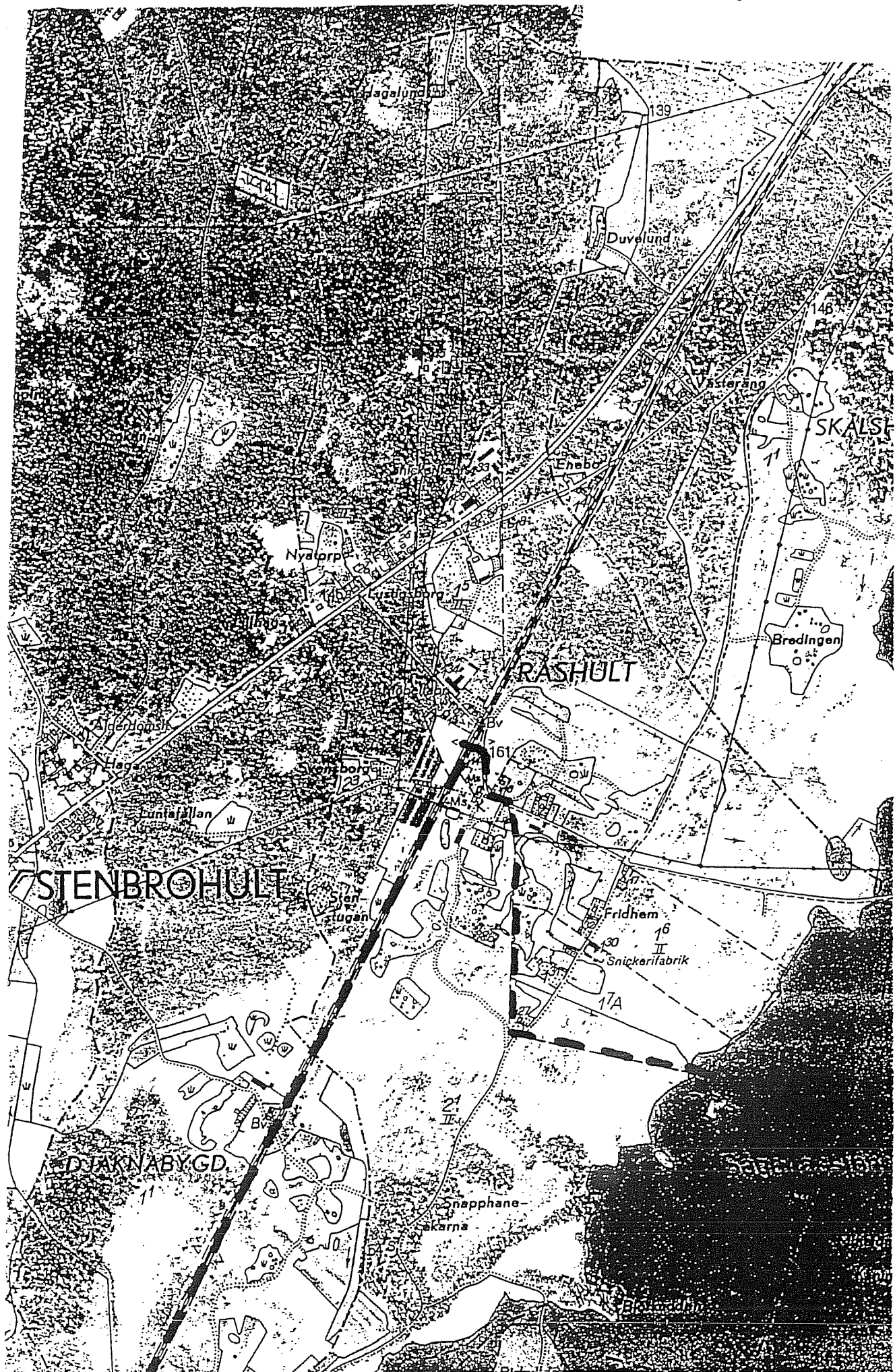
Syn på Kappellansbostället Råshult. Avskrift. Thunander. Opubl material.

ÄLMHULTS KOMMUN

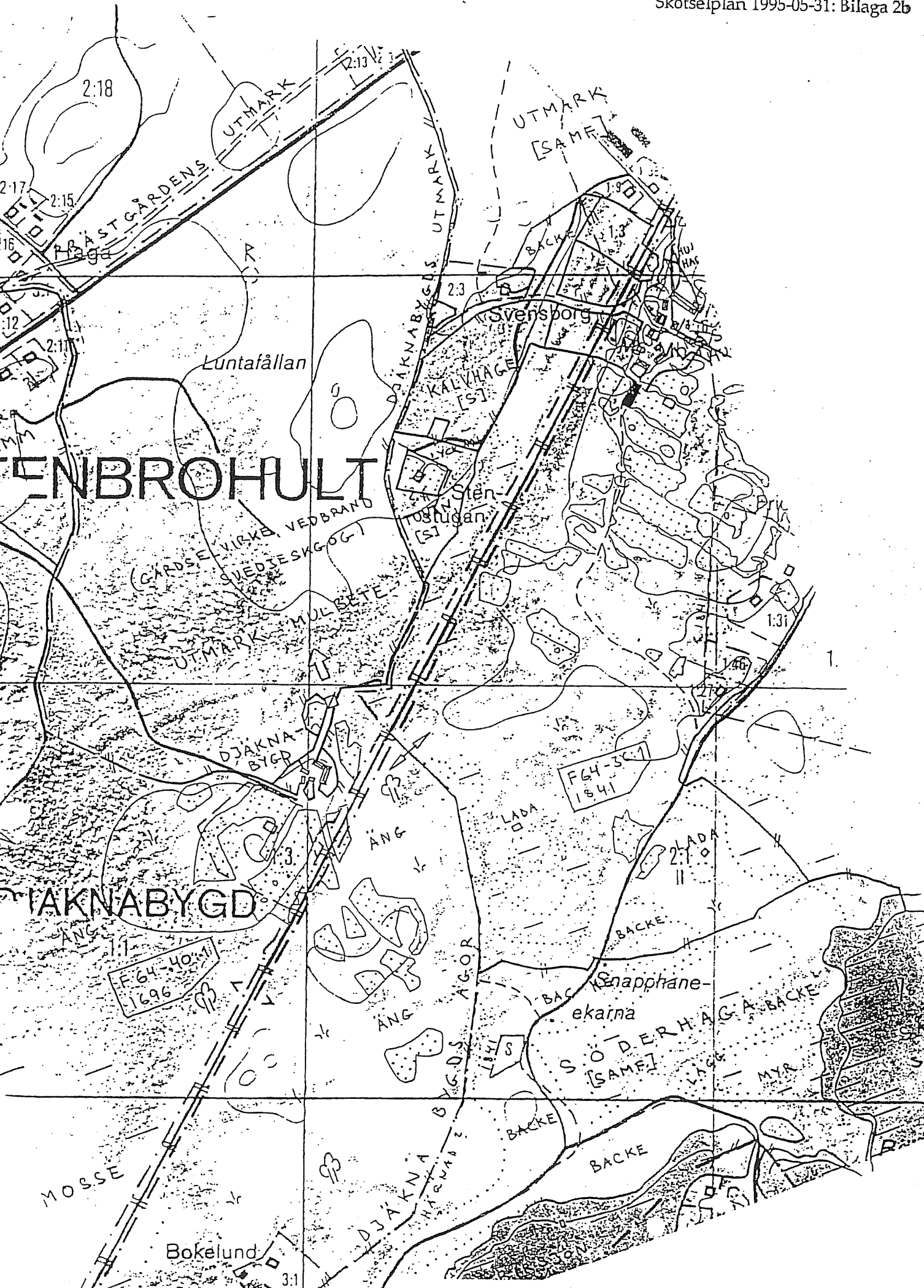
TECKENFÖRKLARING

- ÄLMHULT KOMMUNGRÄNSER
- IKSVAG
- ALLADAL VAG
- JÄRNVAG
- NÄRINGSOMRÅDE
- FÖRSÄMLINGSOMRÅDE
- 4 E
- 4 E
- ERÖNDRISKA SKOGENS BEHÖRIGHET

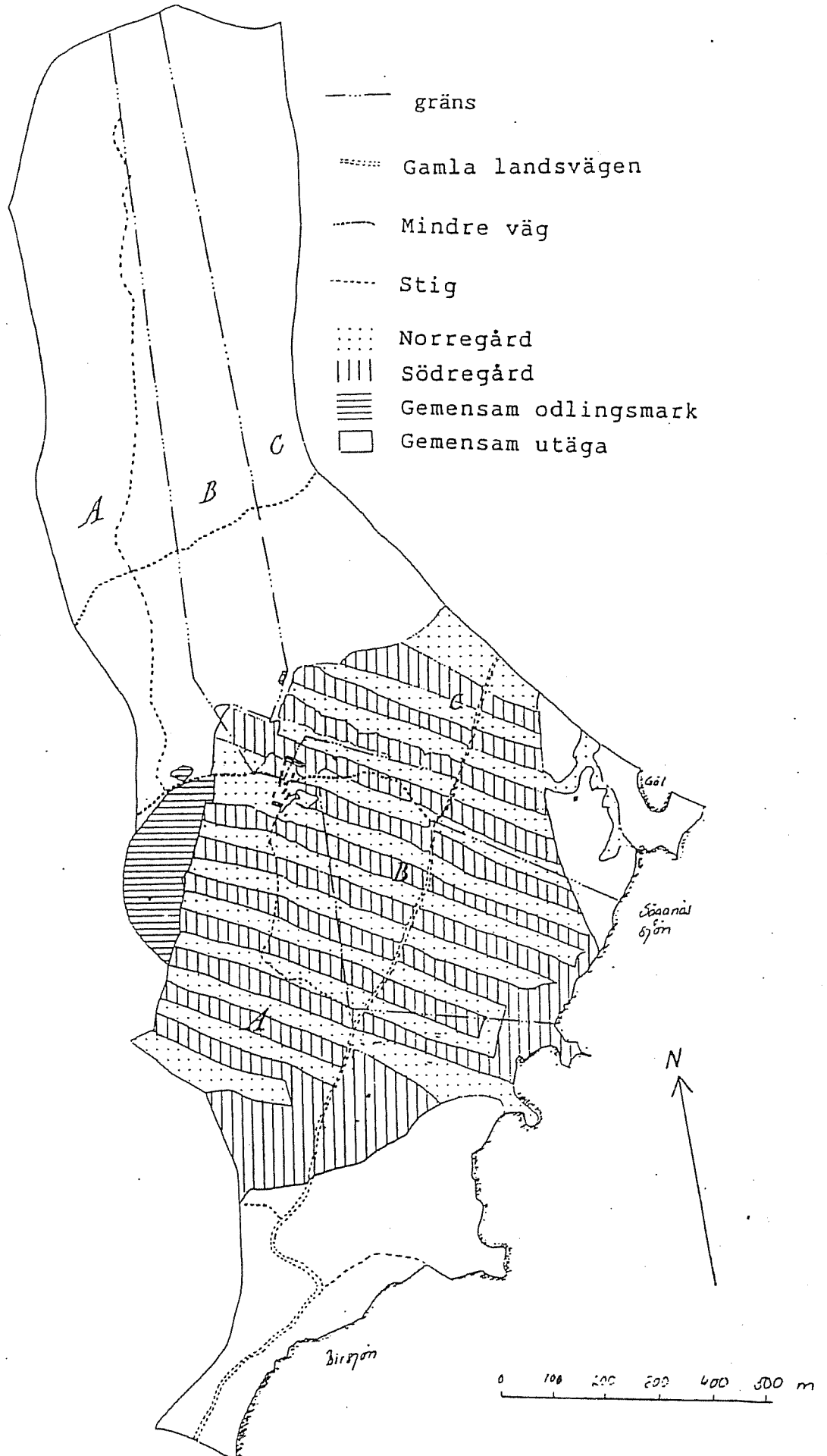




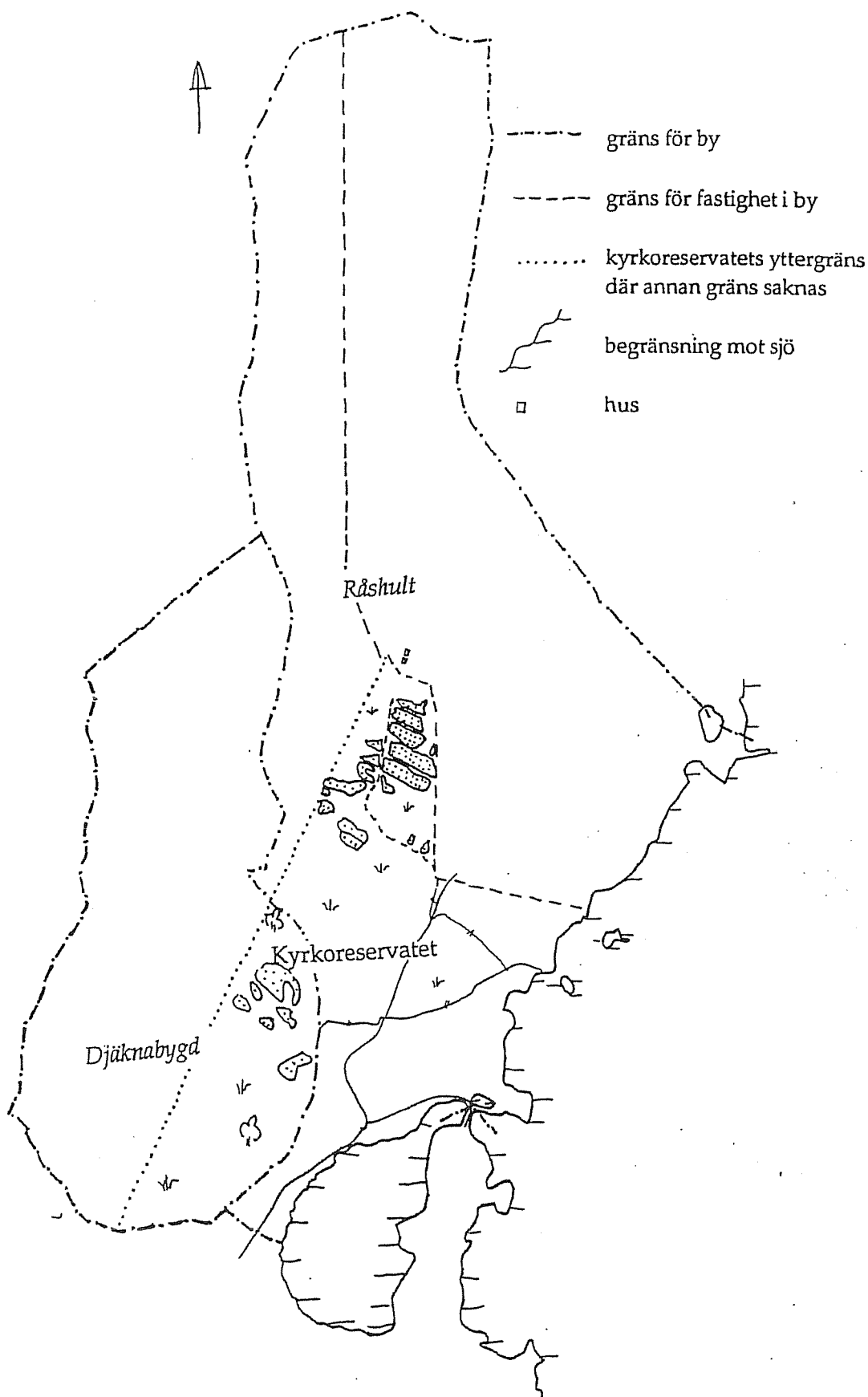
Kartan visar omfattningen av Kyrkoreservatet Linnés Råshult. Ekonomiskt kartblad 4e Tingsryd 5a, Stenbrohult 1949. Allmänt



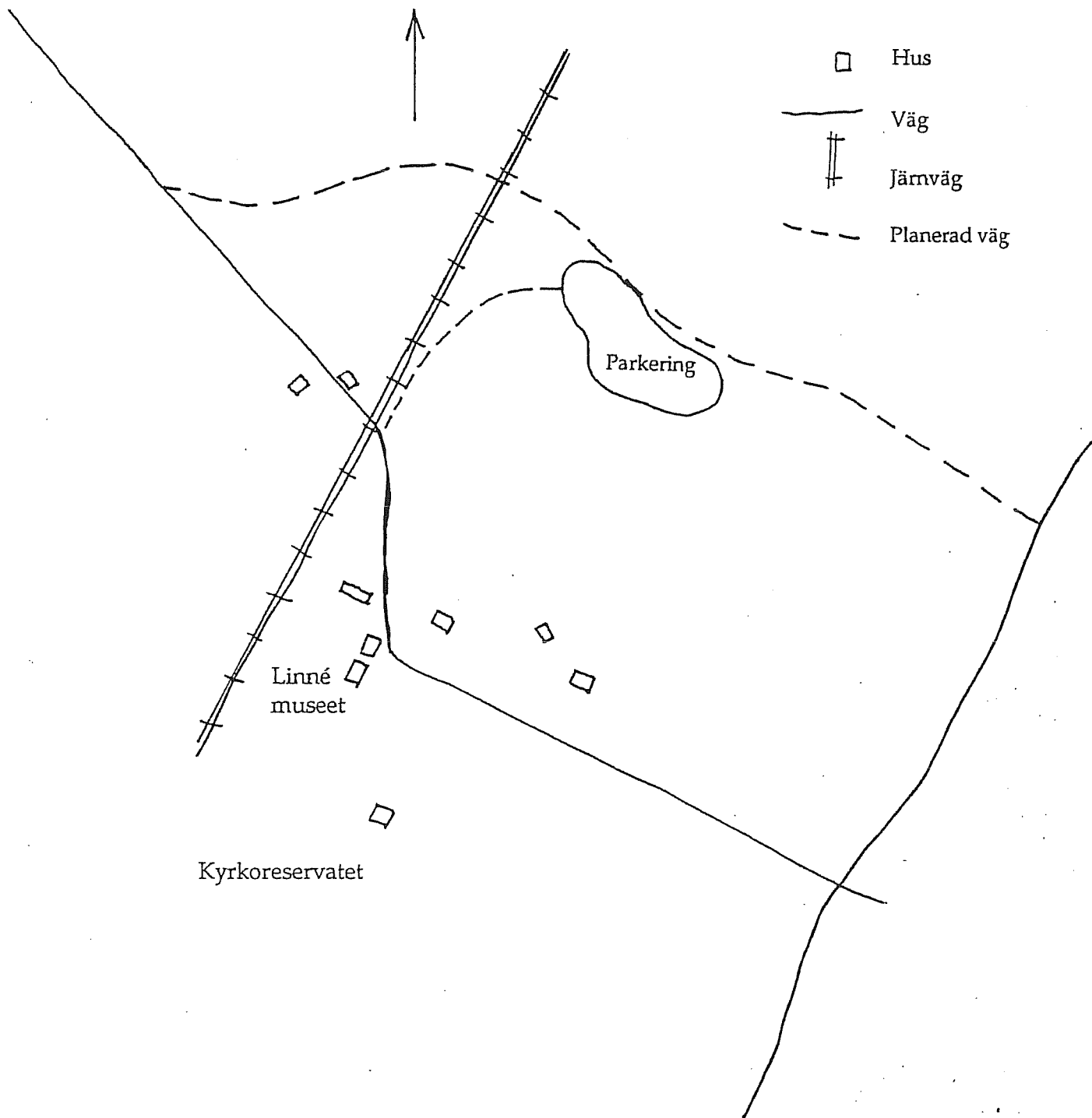
Kartöverlägg över del av Stenbrohults socken på ekonomisk karta



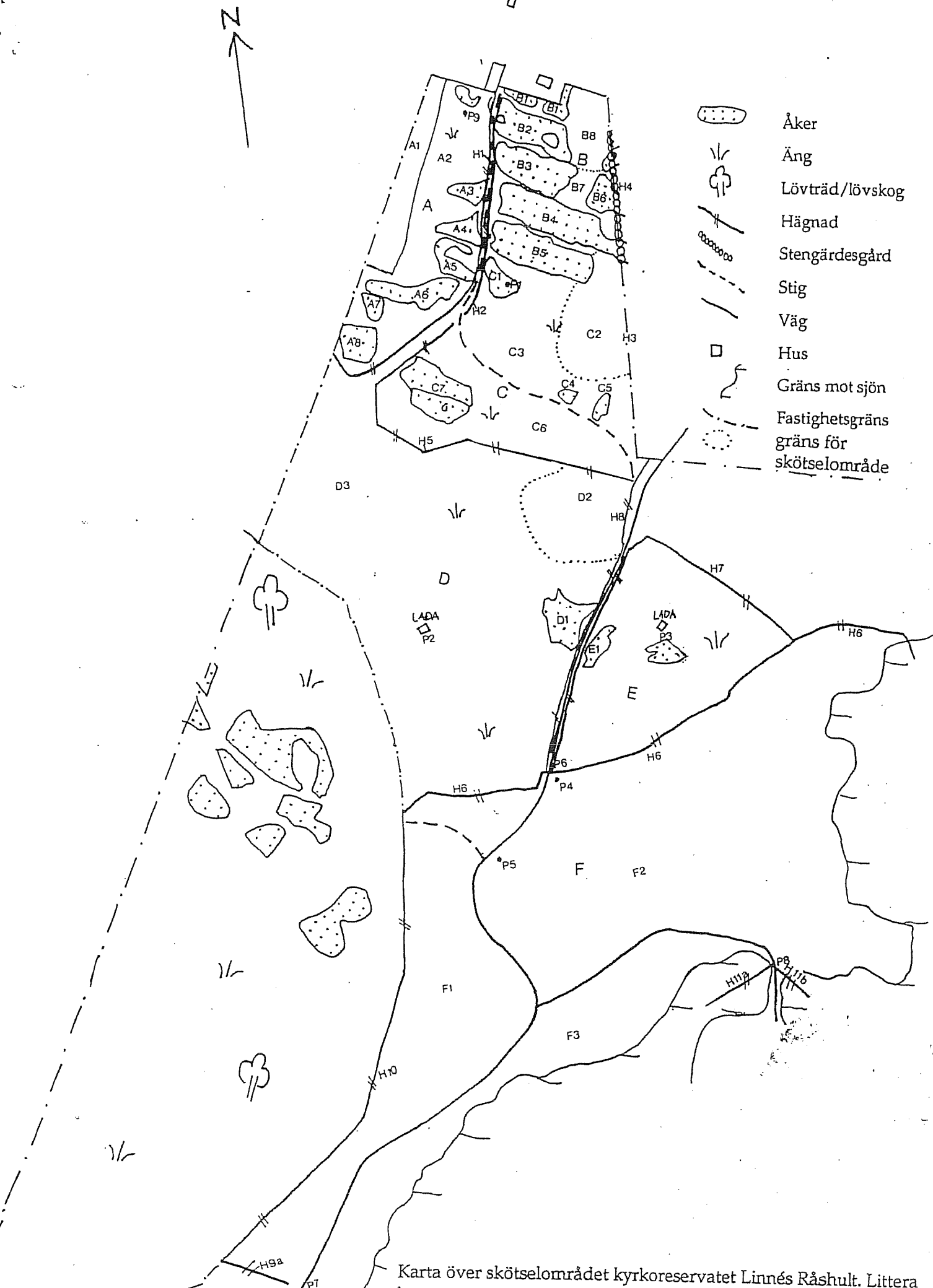
Ägoförhållandena i Råshult före laga skiftet 1841. Södregården blev vid skiftet Råshult 2:1 (A) och Norregården delades i två



Kyrkoreservatets läge och omfattning i förhållande till byn Råshult och ensamgården Djäknaabygd.



Karta över planerad parkeringsplats och ny väg vid kyrkoreservatet Linnés Råshult.



Karta över skötselområdet kyrkoreservatet Linnés Råshult. Littera

Citat ur Linné om Småland, 1993

Den 12 aug 1741: Åkerne sås årligen med vårsäd, utan att några trädes åkrar göra ett bedröfweligt öde...".

Den 5 maj 1749: "Åkrarna här i Småland voro hvarken afdelte i lindar, eller dikade, eller med vatufårar afskurne; ty jorden är här mästedels hård, grusig, sandig, torr, ej eller fryser hon gerna up om vårtiden. Oxar brukades mestedels till åker-handtering."

Den 11 maj 1749: "Åkermannen sågs här allmänt ute på åkrarna med sina oxar; sedan han kört åkren, harfvat, fjärjade han åkren med fåror, som gingo parallellt något mer än en famn emellan hvardera, efter hvilka han skulle så kornet i nästa eller sjetta veckan...eller ock aldrasist i fjerde veckan."

Den 12 maj: Åkren hanterades hämre på följande sätt: om våren, så bittida kan ske, ärjes åkren til rågsädet, allenast en gång, sedan harfvas, gödes icke men fjärjas med harkan, och rågen sås i 10 eller 12:te veckan, ju förr, ju häldre; sedan ärjes säden nedre och harfvas.- Korn-åkren ärjes om våren; sedan tväres, så harfvas, härpå uföres gödslen och utbredes tunt, därpå fjärjas han med årdret och kornet sås i femte eller sjetta veckorna. Om hösten nedärjes och harfvas framledna korn-åkern, som nästa år skall sås med vårråg; ja, all åkren höstköres, om tiden så tillåter, hvilket gör honom renare...Åkren sås hvar år med vår-säd, som omskiftas, då kornlandet årligen och nödvändigt gödes.

Den 17 maj: Röte kallas här quickroten, som i småländska åkrarne gör mästa olägenheten och svårligen kan bortrensas, fast åkren köres 4 gånger och 2 gånger harfvas...Här såg man desse rötter hopsamlade i stora högar, och lagde på alla stenar i åkren at torkas til nästa år, då de aldeles förvissnade åter utspridas på åkren i stället för gödsel, och således är själva skadan til nytta.

18 aug 1741: "Säden skars nu af landmannen. Nekarne sattes i 4 rader på stubben som spärrade utåt, men axen lutade åt Solen, och i hwarje rad 6 band. När säden så stådt i en wecka, lägges den likasom uti en stack med axen utåt och thet öfwersta bandet stupande, hwarest säden blifwer på åkren liggande till dess hon inkiöres."

Den 8 aug 1749: Åkerbruket i Småland var merendels sådant, at på åkren bruktes ensäde och såddes hvar år utan hvila, skiftesvis med råg och korn. Åldret drevs merendels af et par oxar, sällan med hästar och sjelfva järnbilen på åldret, var mycket trubbig och tjock, ty jorden var lös och obunden. Åkren kördes om våren tre gånger med samma årder, nämligen ärjes, tväres och nedmyllas, då efter hvar plöjning

harfvas och sist korsharfvas...Rågen sås på slutet av Martio...Kornet sås ifrån den 1 til 20e Maji, ty sås det senare, kommer det sällan til mognad...Kornåkren gödes altid förr än kornet utsås, men icke för rågen, dock gödes mycket tunt...Hafre sås både af det hvita och svarta slaget, och brukas mäst at så den svarta hafren i bergaktig jord; men den hvita på slätten. Hören eller linet sås på de bästa åkerstycken bond-hustrun kan utvälja...Sädesbärgningen sker öfver alt med handskäror, hvilket väl kostar på gummornas rygg, men spiller dock mindre...här räknas 2 krakar på en trafva och 10 trafvar på et lass. Banden til nekarne göras af själva säden, då hon skäres. Rågen stå på krakar 8 dagar och kornet 14 dagar, at ogräsen må vissna. Intet dikande brukas omkring åkern...

Linné beskriver också hur säden krakas och hur harfven och höbåren (høbågen) var byggd (5 aug 1749).