



Länsstyrelsen
Gävleborg



Bevarandeplan för Natura 2000-området

SE0630108 Stensjön och Lomtjärn

Natura 2000

Natura 2000 är ett ekologiskt nätverk av värdefulla naturområden inom EU. Syftet är att hejda utrotning av vilda djur och växter och att hindra att deras livsmiljöer förstörs. Utpekande av Natura 2000-områden bygger på krav som finns i EUs fågeldirektiv och art- och habitatdirektiv. Alla medlemsländer ska peka ut områden dels för fåglar som anges i EUs fågeldirektiv, dels för naturtyper och arter som anges i art- och habitatdirektivet. Genom nätverket av områden säkerställs naturvärden inför framtiden. Varje land är skyldigt att bevara värdena i sina utpekade områden. I fågeldirektivet och habitatdirektivet listas 170 naturtyper och sammanlagt cirka 900 växt- och djurarter som särskilt värdefulla. 90 av naturtyperna och drygt 100 av djur- och växtarterna i habitatdirektivets bilaga 1 och 2 finns i Sverige. Därtill häckar regelbundet cirka 60 av fågeldirektivets fåglar i vårt land.

Bevarandeplaner

För varje Natura 2000-område ska finnas en bevarandeplan (eller skötselplan) med bevarandesyfte, bevarandemål och beskrivningar av de naturtyper och arter som ska bevaras och bidra till gynnsam bevarandestatus. Även hot mot Natura 2000-området och behov av bevarandeåtgärder, t ex skydd eller skötsel, ska beskrivas. Informationen ska underlätta förvaltningen av området och tillståndsprövningar enligt miljöbalken. Bevarandeplanen fastställs av Länsstyrelsen, som även är ytterst ansvarig för att målsättningen med området uppfylls. Bevarandeplanen revideras när ny kunskap tillkommer eller när förutsättningar ändras; den är ett så kallat "levande dokument". Det gör det möjligt för alla att bidra med ny kunskap och synpunkter, kontakta gärna Länsstyrelsen. Bevarandeplanen är inte ett juridiskt bindande dokument, för formell reglering av t ex skydd eller skötsel kan andra beslut behövas, t ex skyddsbeslut för naturreservat. Reglerna enligt eventuella skyddsbeslut gäller parallellt med den tillståndsplikt som gäller i Natura 2000-områden.

Tillståndsplikt och samråd

För att inte skada naturvärden krävs tillstånd för verksamheter eller åtgärder som på ett betydande sätt kan påverka miljön i ett Natura 2000-område. Det kan även gälla åtgärder utanför Natura 2000-området. Detta regleras i miljöbalken (7 kap. 27-29§§). Då det kan vara svårt att avgöra vilka åtgärder som på ett betydande sätt kan påverka naturvärden behöver man samråda med Länsstyrelsen före genomförandet. Vid skogsbruksåtgärder hålls samråd med Skogsstyrelsen. Mer information finns hos Länsstyrelsen, läs på webben eller kontakta en handläggare.

Kartor

Information om naturtyper och arter i ett enskilt område finns i kartverktyget Skyddad natur. Gå in på Naturvårdsverkets hemsida och sök på "kartverktyget skyddad natur". När du kommit in i kartverktyget så söker du upp aktuellt område och klickar på namnet för mer information.

Karta över naturtyper hittas efter sökning av område, gå till fliken Kartskikt, avmarkera allt och under Naturtypskarteringar lägg till Natura naturtypskartan (NNK) och välj Naturtyper (ytor), Naturtyper (linje) och Naturtyper (punkter).

Det går också att ladda ner naturtypskartan som shapefiler på följande adress: <http://gis-services.metria.se/nvfeed/atom/nnk.xml>

Bevarandeplan för Natura 2000 - området

SE0630108 Stensjön och Lomtjärn

Kommun: Hudiksvall

Områdets totala areal: 1235,6 ha

Markägareförhållanden: Skogsbolag, statligt.

Bevarandeplanen uppdaterad av Länstyrelsen: 2016-05-26

Bevarandeplanen fastställd av Länstyrelsen: 2006-12-15

Regeringsbeslut, historik:

SPA: 1996-12-01, regeringsbeslut M96/4019/4, pSCI: 1995-12-01, SCI: 2005-01-01,
SAC: 2011-03-01, regeringsbeslut M2010/4648/Nm

Naturtyper och arter som ska bevaras i området:

3160 - Myrsjöar

3260 - Mindre vattendrag

7140 - Öppna mossar och kärr

7160 - Källor och källkärr

7230 - Rikkärr

9010 - Taiga

9050 - Näringsrik granskog

9080 - Lövsumpskog

91D0 - Skogsbevuxen myr

1926 - Slät tallkapschongbagge, *Stephanopachys linearis*

1927 - Grov tallkapschongbagge, *Stephanopachys substriatus*

1984 - Platt spretmossa, *Herzogiella turfacea*

A002 - Storlom, *Gavia arctica*

A094 - Fiskgjuse, *Pandion haliaetus*

A104 - Järpe, *Bonasa bonasia*

A108 - Tjäder, *Tetrao urogallus*

A241 - Tretåig hackspett, *Picoides tridactylus*

A409 - Orre, *Tetrao tetrix tetrix*

Bevarandesyfte

Det överordnade bevarandesyftet för Natura 2000-nätverket är att bidra till bevarandet av biologisk mångfald genom att bibehålla eller återskapa gynnsam bevarandestatus för de naturtyper och arter som omfattas av EUs fågeldirektiv eller art- och habitatdirektiv. För det enskilda Natura 2000-området är det överordnade syftet att bevara eller återställa ett gynnsamt tillstånd för de naturtyper eller arter som utgjort grund för utpekandet av området.

Prioriterade bevarandevärden:

Skogliga värden, framförallt den brandpräglade tallnurskogen. Området har också höga naturvärden knutna till gran och lövträd (framförallt asp).

Motivering:

Flertalet sällsynta, rödlistade arter av mossor, lavar, svampar och insekter finns i området. Även fågelfaunan innehåller en del lite mera krävande arter såsom tretåig hackspett och järpe.

Prioriterade åtgärder:

Fri utveckling samt naturvårdsbränning.

Beskrivning av området

Stensjöns och Lomtjärnens naturreservat bildades 1992. Reservaten ligger inom ett av länets intressantaste naturskogsområden. Området beslutades några år senare som Natura 2000. En utvidgning av Natura 2000-området beslutades 2006 och en utvidgning av naturreservatet Stensjön är under utarbetande.

Den västra delen av området inklusive den senaste stora utvidgningen domineras av torra blockiga moränrygggar och sluttningar med tallskog av lingonristyp. Lokalt är moränen storblockig och flera väldiga flyttblock finns norr och öster om Stensjön. Myrar och sumpskog ingår också i området.

Skogen är till stora delar starkt urskogsartad med inslag av grova upp till 550 år gamla tallöverståndare samt torrakor och lågor. Bestånd med mer likåldrig och ensartad äldre skog ingår, men generellt har virkesuttaget varit ovanligt litet.

Stora delar av området domineras av flerskiktad brandpräglad tallskog men även fina löv- och grandominerade naturskogar förekommer i området. Områdets värden är i hög grad knutna till den brandpräglade tallskogen. Många artfynd i området är direkt knutna till brand, bland annat fyndet av kolticka som gjordes i detta område.

Skogens brandhistorik har med hjälp av dendrokronologi kunnat följas bakåt i tiden till 1367. Under denna tid har 27 bränder berört området. I genomsnitt har skogen brunnit vart 40-50:e år. En ännu levande tall har överlevt 11 bränder. Tallen, som grodde 1320, är ett av landets äldsta nu kända levande träd.

Bland fågelarter som har häckat i området finns exempelvis storlom, fiskgjuse, gluttonäppa, tretåig hackspett och videsparv.

I de östra mindre delen av området, kring Lomtjärn är det ett varierat skogsområde, med avseende på både terräng och naturtyper. Granskog av blåbärstyp dominerar. Skogen är inte helt orörd men urskogsartad och olikåldrig med rikt inslag av överståndare och torrakor eller lågor. Tallen förekommer i åldrar upp till 300 år. Ca en hektar av reservatet antändes oavsiktligt i samband med en avverkning av angränsande skog 1971. Den brända skogen, där så gott som alla granar dött, har lämnats orörd. Föryngringen är god. Området kring Lomtjärn har en väldokumenterad brandhistorik som är särskilt intresseväckande och värdefull.

Vad kan påverka negativt

Vid beskrivandet av sådant som kan skada de utpekade naturvärdena i ett område kan endast nu kända problem belysas. Det är viktigt att ha i åtanke att nya hot troligen kommer att identifieras i framtiden. De hot som är av global karaktär t.ex. klimatförändringar och atmosfäriskt spridna miljöbelastningar kan inte lösas genom skydd eller skötselåtgärder.

Att en åtgärd är angiven som hot gör att man ska vara extra uppmärksam. Åtgärden kan vara tillståndspliktig. Hur och var i området åtgärden utförs och vilken hänsyn som tas kan vara avgörande för om åtgärden påverkar området på ett betydande sätt eller inte, d.v.s. är tillståndspliktig eller inte.

Området är avsatt som naturreservat och är därigenom skyddat mot de flesta åtgärder, såsom skogsbruk etc., som har bedömts kunna skada dess naturvärden.

För respektive naturtyp listas exempel på åtgärder som skulle kunna innebära en negativ påverkan.

Bevarandeåtgärder

Området är skyddat som naturreservat, vilket är den viktigaste bevarandeåtgärden. Bevarandemålen för naturreservatet överensstämmer med bevarandemålen för Natura 2000-området. För att utveckla naturvärdena kommer området enligt nuvarande skötselplan för Stensjön att utvecklas fritt. Enligt den reviderade skötselplanen för Lomtjärn som togs fram 2007 ska delar av skogen där naturvårdsbrännas. Naturvårdsbränning kan även bli aktuellt framöver för Stensjön-delen av Natura 2000-området. Skötselåtgärderna beskrivs närmare i skötselplanerna för naturreservaten. I övrigt gäller föreskrifterna i reservatsbeslutet.

Bevarandetillstånd

Området som helhet bedöms ha goda förutsättningar för att uppnå gynnsamt bevarandetillstånd.

Uppföljning av naturtyper och arter

Länsstyrelsen ansvarar för att uppföljning av bevarandemål genomförs. Uppföljningen ska ske enligt de manualer för skyddade områden som har tagits fram av Naturvårdsverket. Mätbara mål, så kallade målandikatorer, ska registreras i databasen SkötselDOS. Dessa målandikatorer följs sedan upp. Målsättningen är att kunna se om de bevarandemål som satts upp i bevarandeplaner och skötselplaner uppfylls, att skötseln fungerar och att Natura 2000 - naturtyperna och arterna har gynnsamt tillstånd.

Naturtyper och arter

3160 - Myrsjöar

Areal: 7,03 ha. Arealen fastställd i regeringsbeslut

Beskrivning

I området representeras naturtypen av Norra Abbortjärnen, Otetjärnarna, Lomtjärnen samt några andra mindre tjärnar.

Definition av naturtypen:

Naturliga sjöar och småvatten med relativt näringsfattigt vatten brunfärgat av torv eller humusämnen och ett naturligt lågt pH. Vegetationen är gles och ofta bestående av flytbladsväxter och akvatiska mossor. Stränderna är i huvudsak organogena med myrvegetation, gles starr och flytande vitmossbestånd som i regel bildar gungflyn. Sjöhabitatet omfattar stranden upp till medelhögvattenlinjen.

Myrsjöar är normalt relativt små (ofta <10 ha, sällan > 50 ha) och förekommer i hela landet, framför allt på organogena och näringsfattiga jordar i myrrika områden samt i skogslandskapet.

Myrsjöarna är naturligt lågproduktiva (fosforhalt <25µg/l). Vattnet är påverkat av humussyror, naturligt surt (ofta pH <6,2) och brunfärgat (ofta >100 mg Pt/l). Sjöar med lång omsättningstid som har klarare vatten/ lägre färgtal, men upprätthåller karaktärsarter, strukturer och funktioner ingår i naturtypen.

Myrsjöar som är påverkade av försurning och ökad humusbelastning ingår i naturtypen eftersom sjöns karaktär ofta består.

Sjöar som sedan länge varit sänkta eller dämnda och upprätthåller vattenståndsfluktuationer med naturlig säsongsvariation ingår i naturtypen. Däremot bör sjöar som regelbundet regleras inte ingå i typen eftersom den karaktäristiska gungflyvegetationen påverkas negativt av onaturliga vattenståndsförändringar.

Karaktäristiska arter: Trådstarr, sumpstarr, flaskstarr, vattenklöver, dvärgnäckros, vit näckros (underarterna vit näckros och nordnäckros), vitag, dvärgigelknopp, dvärgblåddra, hornvitmossa, flytvitmossa, rufsvitmossa, purpurkrokmossa och penselkrokmossa.

Mer information om Natura 2000 och Natura 2000-naturtyper- och arter finns på Naturvårdsverkets hemsida (se källangivelse under Dokumentation).

Bevarandemål

Utbredningen av naturtypen myrsjöar ska fortsatt ligga kring 7,03 ha. Vattenkvaliteten är god. Hydrologin är opåverkad och oreglerade förhållanden upprätthålls. Omgivande strandvåtmarker och strandskogar är intakta. Ingen påtaglig minskning hos de typiska arterna för naturtypen sker.

Negativ påverkan

Exempel på åtgärder som kan påverka naturtypen negativt:

- Dikning av omgivande våtmark och gungfly.

- Skogsbruk i närområdet; avverkning av strandskog förändrar hydrologi, lokalklimat och struktur i strandzonen.
- Reglering påverkar vattennivåer och fluktuationer. Överdämning och/eller låga vattenstånd kan leda till erosion, försumpning och/eller igenväxning i strandzonen. Regleringskonstruktioner utgör dessutom ofta vandringshinder.
- Utsättning av främmande arter, eller fiskstammar kan ändra konkurrensförhållanden, sprida smitta och/eller orsaka genetisk kontaminering.
- Exploatering av strandområdet är negativt för möjligheten att upprätthålla naturliga strandmiljöer och riskerar att öka framtida efterfrågan om översvämningsskydd.
- Utsläpp av föroreningar från punktkälla, t.ex. avlopp, industri, täkt eller annan verksamhet riskerar att försämra vattenkvaliteten.
- Kalkning av omgivande våtmarker förändrar de fysiska och kemiska förutsättningarna för strandmiljöernas naturligt förekommande arter. Kalkning av naturligt sura (icke-antropogent försurade) tillflöden och sjöar påverkar förutsättningarna för de arter som är anpassade till naturligt sura förhållanden.
- Infrastrukturanläggningar kan orsaka grumling och utsläpp av miljöfarliga ämnen i diken och vattendrag uppströms. Broar och vägtrummor över in- och utflöden kan orsaka vandringshinder.

Bevarandeåtgärder

Området sköts i enlighet med skötselplan för naturreservatet.

Bevarandetillstånd

Gynnsamt.

3260 - Mindre vattendrag

Areal: 0,31 ha. Arealen fastställd i regeringsbeslut

Beskrivning

Definition av naturtypen:

Små till medelstora naturliga vattendrag eller delar av vattendrag i flacka landskap samt i skogs och bergslandskap. Naturliga variationer av vattenståndet och skiftande vattendynamik, med lugna till forsande vattendragssträckor, skapar en variation av strandmiljöer och bottenar med förutsättningar för hög biologisk mångfald. Vattendragen har en vegetation med inslag av flytbladsväxter, undervattensväxter och/eller akvatiska mossor.

Naturtypen kan delas upp i två undergrupper, en ”flytbladstyp” och en ”mosstyp”. ”Flytbladstypen” utgör hela eller delar av vattendrag i jordbrukslandskapet eller andra flacka delar av avrinningsområdet. Dessa vattendrag eller delar av vattendrag är mer eller mindre lugnflytande, relativt öppna (solbelysta) och har ofta ett relativt näringsrikt sediment. ”Mosstypen” utgör naturliga vattendrag med förekomst av olika arter vattenmossa (t.ex. *Fontinalis*) och annan karaktäristisk vegetation. Även dessa vattendrag kan i delar vara öppna och solbelysta, men har generellt mer strömmande vatten och steniga bottenar.

Naturtypen omfattar vattendrag av strömordning oftast mindre än 4 och/eller en årsmedelvattenföring lägre än 20 m³/s (i kontinental region ingår även större vattendrag). Naturtypen avgränsas mot land av medelhögvattenlinjen.

För att tolkas som denna naturtyp bör vattendraget, i huvuddelen av sin sträckning, ej vara avsevärt påverkat av eutrofiering, försurning eller fysisk påverkan (kontinuitet, hydrologi, markanvändning i närmiljö), d.v.s. statusen enligt vattenförvaltningen får ej vara dålig eller otillfredsställande.

Karaktäristiska arter: Bäckmärke, sommarlånke, hårslinga, rostnate, gräsnate, vattenmöja, grodmöja, sköldmöja, näckmossa, bäckkrypmsosa, bäckradula, *Amphinemura borealis*, *Amphinemura sulcicollis*, *Baetis muticus*, åsandslända, *Isoperla grammatica*, *Elmis aenea* och *Hydraena gracilis*.

Bevarandemål

Utbredningen av mindre vattendrag ska fortsatt vara omkring 0,31 ha. Vattendragen har naturliga vattenståndsfluktuationer och flöden och vattenmiljön är god. Oreglerad vattenföring upprätthåller en stor variation gällande bottenstruktur, vegetation och strandstrukturer och därmed förutsättningar för naturligt förekommande arter. Strandzonerna är opåverkade av mänskliga ingrepp och naturliga erosions- och sedimentationsprocesser kan pågå. Ingen påtaglig minskning av de för naturtypen typiska arterna sker.

Negativ påverkan

Exempel på åtgärder som kan påverka naturtypen negativt:

- Reglering av vattenföringen; småskalig utbyggnad i kvarvarande oreglerade vattendragssträckor eller fortsatt/ökad påverkan i redan reglerade vatten, t.ex. sänkt minimitappning, ökad korttidsreglering. Reglering kan orsaka störd flödesdynamik, fragmentering/ vandringshinder, överdämning av våtmarks- och strandområden,

torrläggning av vattendragssträckor och/eller ändrade näringsförhållanden.

- Skogsbruk; avverkning av strandnära skog ger ökad instrålning/temperatur, fysisk störning, minskad tillgång på död ved respektive nedfall av organiskt material. Slutavverkning, markavvattning och skyddsdikning ger ökad avrinning och risk för erosion. Båda ingreppen kan orsaka grumling och igenslamning av botten samt förändrad hydrologi i strandmiljön.
- Jordbruk; intensiv växtodling i strandzonen ökar risken för erosion/grumling samt läckage av närings- och bekämpningsmedel. Upphörd hävd och/eller skogsplantering av strandnära ängar och mader ökar igenväxningstakten i strandzonen.
- Kanalisering, fördjupning och invallning för att förhindra översvämning. Minskade vattenståndsvariationer och jämnare flöde orsakar mer ensartade botten och strandmiljöer och minskar förutsättningarna för arter som är beroende av naturlig flödesdynamik.
- Vattenuttag under perioder med lågvattenflöde (framförallt i jordbruksområden) innebär risk för uttorkning, förhöjda vattentemperaturer och syrgasbrist.
- Utsättning av främmande arter, eller fiskstammar kan ändra konkurrensförhållanden, sprida smitta och/eller orsaka genetisk kontaminering.
- Fiske som är ensidigt mot vissa arter eller som är för hårt i förhållande till vattendragets naturliga produktionsförmåga kan påverka konkurrensförhållanden och artsammansättning.
- Exploatering av strandområden är negativt för möjligheten att upprätthålla naturliga strandmiljöer och riskerar att öka framtida efterfrågan om översvämningsskydd.
- Infrastrukturanläggningar; byggande, underhåll och trafik kan orsaka grumling och utsläpp av miljöfarliga ämnen i diken och vattendrag. Broar och vägtrummor kan utgöra vandringshinder och vara flaskhalsar vid höga flöden (med risk för utspolning av vägbankar m.m.).
- Utsläpp av föroreningar från punktkälla, t.ex. avlopp, industri, täkt eller annan verksamhet.
- Försämrade vattenkvalitet orsakad av antropogena, diffusa källor – försurning, miljögifter (inklusive metaller) och eutrofiering.
- Kalkning av omgivande stränder och våtmarker förändrar de fysiska och kemiska förutsättningarna för strandmiljöernas naturligt förekommande arter. Kalkning av naturligt sura (icke-antropogent försurade) vattendrag påverkar förutsättningarna för de arter som är anpassade till naturligt sura förhållanden.

Bevarandeåtgärder

Området sköts i enlighet med skötselplan för naturreservatet.

Bevarandetillstånd

Gynnsamt.

7140 - Öppna mossar och kärr

Areal: 122,49 ha. Arealen fastställd i regeringsbeslut

Beskrivning

Öppna mossar och kärr finns utspridda över hela området. Några av de största stråken finns bl.a. vid Stensjömyran, Otetjärnsmyran och området vid Storlomman och Lillomman. Stensjömyran och mossen sydväst om Stensjön är svagt påverkad av dikning och den kraftledning som går genom området men detta bedöms inte påverka bevarandestatusen nämnvärt.

Definition av naturtypen:

Habitatet är heterogent och omfattar ombrotrofa och minerotrofa, fattiga till intermediära, öppna eller mycket glest trädbevuxna myrar. De myrtyper eller myrelement som kan inkluderas är plana eller svagt välvda mossar och tillhörande laggkärr, nordlig mosse, plana (topogena) kärr, sluttande (soligena; lutning >3%) kärr – i synnerhet backkärr (lutning >8%) – samt torvbildande mader (sumpkärr). Torvtäcket är normalt minst 30 cm djupt, men kan vara tunnare i unga myrar. Gungflyn, mjukmattegolvet med vanligen mossrik vegetation som p.g.a. luftvävnad i rotsystemet flyter på vatten eller lös gyttja, inkluderas oavsett torvdjup.

Morfologiska strukturer i torven är sällsynt och utgörs i så fall av mindre tubbildningar. Trädskikt bestående av träd högre än tre meter får inte ha mer än 30% krontäckning.

Två undergrupper kan urskiljas:

- Svagt välvda mossar
- Kärr och gungflyn (kan indelas i fattiga och intermediära för uppföljningen)

Naturlighetskriterier: Myrens hydrologi och hydrokemi får inte vara starkt generellt påverkad av antropogena ingrepp. Slåtter kan bedrivas. Reversibla, mindre ingrepp som orsakat lokal störning i begränsade delar av myren kan medges.

Karaktäristiska arter: Strängstarr, trindstarr, trådstarr, dystarr, sumpstarr, flaskstarr, kråklöver, tagelsäv, kärrdunört, klockklung, kärrull, myggblomster, vattenklöver, myrlilja, kärrspira, vitag, brunag, dybladbra, dvärgbladbra, fetbålsmossa, stor skedmossa, guldspärrmossa, röd skorpionmossa, korvskorpionmossa, klubbvitmossa, flytvitmossa, sotvitmossa, klyvbladsvitmossa och krokvitmossa.

Bevarandemål

Arealen öppna mossar och kärr fortsätter vara ca 122,49 ha. Naturlig hydrologisk regim råder. Populationerna hos de för naturtypen typiska arterna minskar inte på ett påtagligt sätt.

Negativ påverkan

Exempel på åtgärder som kan påverka naturtypen negativt:

- Befintliga och tidigare genomförda ingrepp i form av dikning och andra markavvattande åtgärder liksom dämning påverkar naturtypens hydrologi och hydrokemi, vilket kan ge konsekvenser på vegetation och torvbildning samt torvnedbrytning. Även markavvattningsföretag och dämning i närliggande våtmarks- eller fastmarksmiljöer kan påverka naturtypen. Effekterna kan vara uttorkning ökad igenväxning och erosion.

- Torvbrytning är ett hot som riskerar att öka i takt med efterfrågan på torv som energikälla och jordförbättringsmedel.
- Anläggning av skogsbilvägar över eller i närheten av naturtypen kan förutom påverkan på den fysiska miljön påverka hydrologin och/eller hydrokemin i ett område.
- Skogsbruk i närområdet; avverkning av fastmarksholmar och buffertzoner förändrar hydrologi, lokalklimat och struktur i övergångszonen mellan myren och fast mark. Avverkning av närliggande fastmarksskog kan också orsaka läckage av näringsämnen ut på myren.
- Spridning av till exempel kalk, aska och gödningsämnen i naturtypen ger drastiska förändringar på vegetationens artsammansättning. Motsvarande spridning av kemiska substanser i naturtypens närhet kan också skada genom luftburen deposition eller genom transport med tillrinnande vatten.
- Ökad våtdeposition av kväve gör att naturtypens vegetationssammansättning förändras med resultat att antalet vitmossor minskar, och andelen gräs, buskar och träd ökar.
- Samhällsbyggande med nya kommunikationsleder, anläggningar etc. kan direkt eller indirekt förstöra eller orsaka skada på naturtypen.

Bevarandeåtgärder

Området sköts i enlighet med skötselplan för naturreservatet.

Bevarandetillstånd

Gynnsamt.

7160 - Källor och källkärr

Areal: 0,01 ha. Arealen fastställd i regeringsbeslut

Beskrivning

Definition av naturtypen:

Källor och fattiga-intermediära källkärr som påverkas av ständigt strömmande mineralrikt grundvatten. Små källbäckar kan förekomma. Källmiljön och källbäckarna karakteriseras av jämn och låg vattentemperatur.

Den källpåverkade vegetationen är särpräglad och förekommer ofta fläckvis vid källan och bäckarna. Även de fattigaste varianterna av intermediär källkärrsvegetation som domineras av skapaniaarter och klyvbladvitmossa ingår i habitatet. I källorna eller källmyrarna kan järnockrabildning förekomma (nordliga järnockrakärr).

Torvdjupet kan understiga 30 cm. Morfologiska strukturer i torven är sällsynt och utgörs i så fall av mindre sträng- och flarkbildningar samt källkupoler. Habitatet är vanligtvis litet och inkluderar både solexponerade och beskuggade källmiljöer. Trädskiktet kan ha en krontäckning mellan 0-100%.

Källmiljöerna har en speciell flora och fauna som varierar med mineralsammansättning och krontäckningsgrad. Vartefter påverkan av källflödet avtar övergår vegetationen successivt i annan myr- eller sumpskogsvegetation. Habitatet förekommer framför allt i den boreala regionen.

Naturlighetskriterier: Källans och kärrets hydrologi och hydrokemi får inte vara starkt generellt påverkad av antropogena ingrepp. Reversibla, mindre ingrepp som orsakat lokal störning i begränsade delar av myren kan medges.

Karakteristiska arter: Bäckbräsma, strängstarr, skärmstarr, gullpudra, polargullpudra, kärrfibbla, källdunört, smaldunört, fjälldunört, lappdunört, mörk dunört, kärrdunört, gökblomster, källört, nordgröe, storgro, jordranunkel, fjällranunkel, gullbräcka, stjärnbräcka, källarv, norrlandsarv, nordlundarv, källgräsmossa, kärrbryum, bandbryum, stor skedmossa, bäckblekmossa, källmossa, vågig praktmossa, bäcknicka, stor rundmossa, bäckrundmossa, knoppvitmossa, kärrkrokmossa och blodkrokmossa.

Bevarandemål

Arealen källor och källkärr fortsätter vara ca 0,01 ha. Källflödesområdet har en naturlig och ostörd hydrologi. Vattenkvaliteten är god. Ingen påtaglig minskning av populationerna av de typiska arterna i naturtypen sker.

Negativ påverkan

Exempel på åtgärder som kan påverka naturtypen negativt:

- Befintliga och tidigare genomförda ingrepp i form av dikning och andra markavvattnande åtgärder liksom dämning påverkar naturtypens hydrologi och hydrokemi, vilket kan ge konsekvenser på vegetation och torvbildning samt torvnedbrytning. Effekterna kan vara uttorkning ökad igenväxning och erosion.
- Torvbrytning är ett hot som riskerar att öka i takt med efterfrågan på torv som energikälla och jordförbättringsmedel.

- Skogsbruk; avverkning, körning och andra åtgärder påverkar hydrologi, lokalklimat och markstruktur. Den mycket blöta miljön är extra känslig för sönderkörning. Avverkning av närliggande fastmarksskog kan orsaka läckage av näringsämnen.
- Spridning av kalk, aska eller gödningsämnen ger drastiska förändringar på vegetationens artsammansättning. Motsvarande spridning av kemiska substanser i naturtypens närhet kan också skada genom luftburen deposition eller genom transport med tillrinnande vatten.
- Ökad våtdeposition av kväve kan påverka naturtypen och öka igenväxningstakten.
- Samhällsbyggande med nya kommunikationsleder, anläggningar etc. kan direkt eller indirekt förstöra eller orsaka skada på naturtypen.
- Anläggning av skogsbilvägar över eller i närheten av naturtypen kan förutom påverkan på den fysiska miljön påverka hydrologin och/eller hydrokemin i ett område.
- Intensivt bete med tillhörande tramp kan skada källorna och källkärren.

Bevarandeåtgärder

Området sköts i enlighet med skötselplan för naturreservatet.

Bevarandetillstånd

Gynnsamt.

7230 - Rikkärr

Areal: 0,22 ha. Arealen fastställd i regeringsbeslut

Beskrivning

Definition av naturtypen:

Minerotrofa myrar och rika källmiljöer oavsett lutning och förekomster av morfologiska strukturer, där ständig tillförsel av baskatjonrikt vatten från omgivningen sker. Detta medför att pH-värdet i myren vanligen är 6 eller högre. Habitatets utbredningsområde överensstämmer med områden där berggrunden och/eller jordtäcknet är rikt på baskatjoner, vanligtvis kalcium. Rikkärren är generellt oligotrofa-mesotrofa och näringsbegränsade då kalcium komplexbinder fosfat.

Torvdjupet är ofta grundare än i fattigare myrar och kan understiga 30 cm, men bottenkiktet byggs upp av rikkärrsindikerande brunmossor (t.ex. släktena *Scorpidium* och *Campylium*) eller i vissa fall vitmossor. Morfologiska strukturer i torven utgörs i de fall de förekommer av tubbildning, mindre sträng- och flarkbildningar och källkupoler.

Både öppna och trädklädda rikkärr inkluderas i habitatet, vilket kan ha en krontäckning av 0-100%. Vegetationen domineras av olika halvgräs och örter. Rikkärren har en speciell flora och fauna som varierar med t ex krontäckningsgrad, kalkhalt och näringsförhållanden.

Tre undergrupper kan urskiljas:

- Öppna hävdade rikkärr (krontäckning 0-30%)
- Öppna ohävdade rikkärr (krontäckning 0-30%)
- Trädklädda och videbevuxna rikkärr (krontäckning 30-100%)

Naturlighetskriterier: Kärrets hydrologi och hydrokemi får inte vara tydligt generellt påverkad av antropogena ingrepp. Reversibla, mindre ingrepp som orsakat lokal störning i begränsade delar av myren kan medges. Rikkärr är ofta störningsgynnade eller beroende av hävd, särskilt i södra Sverige har ängsbruk och betesdrift påverkat vegetationens sammansättning. Många rikkärr som inte fortsatt hävdas växer igen till sumpskog. Rikkärr stadda i igenväxning på grund av fysiska ingrepp eller utebliven hävd ska fortfarande hysa störningsgynnade arter eller vara möjliga att återställa utan omfattande insatser. Naturliga störningar kan dock medföra stabil rikkärrsvegetation även om krontäckningen är hög.

Karakteristiska arter: Tegelstarr, klubbstarr, huvudstarr, nålstarr, slankstarr, jämtstarr, näbbstarr, ängsnycklar, tagelsäv, kärknipprot, gräsull, trubbtåg, flugblomster, slätterblomma, tätört, majviva, glansvide, axag, knappag, guldspärrmossa, svartknoppmossa, myruddmossa, piprensarmossa, späd skorpionmossa, korvskorpionmossa, purpurvitmossa och gyllenmossa.

Bevarandemål

Arealen rikkärr ska vara minst 0,22 ha. Rikkärret har en naturlig hydrologi. Ingen påtaglig minskning av populationerna för de typiska arterna sker.

Negativ påverkan

Exempel på åtgärder som kan påverka naturtypen negativt:

- Befintliga och tidigare genomförda ingrepp i form av dikning och andra

markavvattnande åtgärder liksom dämning påverkar naturtypens hydrologi och hydrokemi, vilket kan ge konsekvenser på vegetation och torvbildning samt torvnedbrytning. Effekterna kan vara uttorkning, ökad igenväxning och erosion.

- Skogsbruk; avverkning, körning och andra åtgärder påverkar hydrologi, lokalklimat och markstruktur. Den blöta miljön är känslig för sönderkörning. Avverkning av närliggande fastmarksskog kan orsaka läckage av näringsämnen.
- Spridning av kalk, aska eller gödningsämnen ger drastiska förändringar på vegetationens artsammansättning. Motsvarande spridning av kemiska substanser i närheten kan också skada naturtypen genom luftburen deposition eller genom transport med tillrinnande vatten.
- Ökad våtdeposition av kväve kan påverka naturtypen och öka igenväxningstakten.
- Samhällsbyggande med nya kommunikationsleder, anläggningar etc. kan direkt eller indirekt förstöra eller orsaka skada på naturtypen.
- Anläggning av skogsbilvägar över eller i närheten av naturtypen kan förutom påverkan på den fysiska miljön påverka hydrologin och/eller hydrokemin i ett område.
- Många rikkärr med hävdgynnad flora hotas av igenväxning eller är under igenväxning p.g.a. av upphörd hävd. Problemet är störst i Sydsverige och beror vanligtvis på ändrad markanvändning och nedläggning av jordbruk.
- Alltför intensivt bete med tillhörande tramp kan skada rikkärr.

Bevarandeåtgärder

Området sköts i enlighet med skötselplan för naturreservatet.

Bevarandetillstånd

Gynnsamt.

9010 - Taiga

Areal: 688,17 ha. Arealen fastställd i regeringsbeslut

Beskrivning

Området har mycket höga naturvärden och hyser en mängd sällsynta arter av mossor, lavar, svampar och insekter. Området domineras av flerskiktad brandpräglad tallskog men även fina löv- och grandominerade naturskogar förekommer. I stora delar av området är skogen starkt urskogsartad med gamla tallar på upp till 550 år. På många ställen uppvisar området en mycket ursprunglig skogsstruktur som är starkt präglad av naturliga skogsbränder. Död ved i form av lågor och brutna stubbar i alla nedbrytningsstadier förekommer.

Definition av naturtypen:

Naturtypen förekommer i boreal-boreonemoral zon på torr-blöt och näringsfattig-näringsrik mark och innefattar i typfallet produktiv skogsmark. Enstaka områden finns i kontinental region. Trädskiktets krontäckningsgrad är normalt 30-100% och utgörs av gran, tall, björk, asp, rönn och sälg. Små inslag av andra inhemska trädslag kan förekomma. Naturtypen innefattar även brandfält och stormfällningar som då kan innebära en lägre krontäckning.

Kvalitetskriterier: Skogen ska vara, eller i en relativt nära framtid kunna bli naturskog eller likna naturskog m.a.p. egenskaper och strukturer. Den kan ha påverkats av t.ex. plockhuggning, bete eller naturlig störning. Skogen ska vara i ett sent eller i ett relativt sent successionsstadium. Det ska finnas gamla träd och död ved och en kontinuitet för de aktuella trädslagen. Om naturliga störningsprocesser eller skötselåtgärder, huvudsakligen brand/naturvårdsbränning, i syfte att imitera sådana har påverkat området kan även områden i yngre successionsstadier ingå om de utgör ett väsentligt värdehöjande komplement. Egenskaper och strukturer som är typiska för naturskog finns normalt även i yngre successionsstadier.

Skogens hydrologi ska inte vara under stark generell påverkan från markavvattning.

Näringskrävande örter finns endast undantagsvis.

Naturtypen hyser vanligtvis en mängd rödlistade arter som gynnas av lång skoglig kontinuitet, gamla träd, död ved eller brandfält och successionsstadier efter brand.

Karakteristiska arter: vårtbjörk, glasbjörk, ljung, kruståtel, kråkbär, skogsfräken, linnea, ekorbär, harsyra, gran, tall, asp, skogsstjärna, blåbär, lingon, stor kvastmossa, vågig kvastmossa, husmossa, väggmossa, garmlav, gulvit renlav, grå renlav, fönsterlav, lunglav, skrovellav, lappticka, veckticka, kandelabersvamp, rosenticka, doftticka, granticka, ullticka, stor aspticka, rynkskinn, skogslämmel, mindre hackspett, lavskrika och tretåig hackspett.

Bevarandemål

Utbredningen av västlig taiga är minst 688,17 ha. Trädskiktet är flerskiktat och har en naturlig förnyring. Gamla träd och död ved i olika nedbrytningsstadier förekommer. Inom området finns även inslag av brandpåverkad skog. Levande träd med brandljud samt brandpåverkad död ved i olika grovlekar och nedbrytningsstadier förekommer. Populationerna hos de för naturtypen typiska arterna minskar inte påtagligt.

Negativ påverkan

Exempel på åtgärder som kan påverka naturtypen negativt:

- Exploatering.

- Avverkning, röjning, gallring utgör hot genom att lämpliga strukturer förstörs eller borttages. Även åtgärder i intilliggande områden kan vara skadliga genom att de påverkar lokalklimatet i beståndet av intresse. Undantag kan finnas där åtgärden syftar till att utveckla något annat naturvärde.

- Produktionshöjande åtgärder i skogsbruket, exempelvis gödsling, markberedning, dikning, plantering och användandet av främmande trädslag.

- Markskador. Förutom den mekaniska skadan kan hydrologin påverkas och naturmiljön förändras. Detta gäller större markskador.

- Fragmentering. I den mindre skalan kan exempelvis skogsbilvägar leda till fragmentering av vissa organismers populationer, medan andra organismer påverkas negativt när skogsbestånden blir alltför isolerade i landskapet. På landskapsnivå utgör fragmentering ett betydande hot genom att partier med äldre skog förekommer allt mer isolerat, och genom att sammanhängande områden med kontinuitetsskogar splittras upp genom avverkningar.

- Nedfall av kemiska ämnen. Vissa kemiska ämnen har förmågan att direkt skada organismer, men kan också påverka hela naturmiljön. Så har till exempel vissa kväveföreningar den effekten att de är skadliga för svampar och lavar, samtidigt som de kan vara gödande och ge förändringar i vegetationen. Andra skadliga ämnen är svavel- och metallföreningar.

- Brist på dynamik. Arterna förekommer ofta bara i några få stadier i skogens utveckling. Om de dynamiska krafterna inte får verka kan det i landskapet uppstå brist på något av dessa stadier, med följd att de ingående arternas habitat försvinner. Detta gäller särskilt brand som verkar över stora ytor, men andra viktiga dynamiska krafter är översvämning, vind och angrepp av insekter och svamp.

- Systempåverkande arter, till exempel klövvilt som i betydande delar av Norrland har påverkat förekomst av asp, rönn, sälg negativt. Andra hot är invasiva främmande arter som har potential att skada den naturliga floran och faunan.

Bevarandeåtgärder

Området sköts i enlighet med skötselplan för naturreservatet.

Bevarandetillstånd

Gynnsamt.

9050 - Näringsrik granskog

Areal: 36,08 ha. Arealen fastställd i regeringsbeslut

Beskrivning

Naturtypen näringsrik granskog finns i mindre utspridda bestånd främst öster om Stensjön. Granarna i naturtypen är gamla och grova. Inslag av lövträd förekommer på många ställen. Död ved av gran i form av lågor och brutna stubbar förekommer rikligt på många ställen. Några exempel på arter som hittats i naturtypen är: spindelblomster, ormbär, granticka, trådticka och lunglav.

Definition av naturtypen:

Naturtypen förekommer ofta på basisk berggrund och i södra Sverige ofta på mullrik brunjord. Naturtypen är näringsrik och torr-blöt och översilning kan förekomma. Naturtypen ligger ofta i sänkor, på dalbottnar eller i sluttningar med finsediment och/eller rörligt markvatten men kan även förekomma på flack mark. Trädsiktets krontäckningsgrad är normalt 50-100%, och gran utgör minst 50% av grundytan. Utöver gran kan samtliga inhemska trädslag förekomma.

Kvalitetskriterier: Skogen ska vara, eller i en relativ nära framtid kunna bli naturskog eller likna naturskog m.a.p. egenskaper och strukturer. Den kan ha påverkats av t.ex. plockhuggning, bete eller naturlig störning. Skogen ska vara i ett sent eller i ett relativt sent successionsstadium. Det ska finnas gamla träd och död ved och en kontinuitet för de aktuella trädslagen. Om naturliga störningsprocesser eller skötselåtgärder i syfte att imitera sådana har påverkat området kan även områden i yngre successionsstadier ingå. Egenskaper och strukturer som är typiska för natur-skog finns normalt även i yngre successionsstadier.

Områden med stor artrikedom med avseende på rödlistade arter knutna till naturtypen kan klassas som näringsrik granskog även om ett naturskogstillstånd inte hunnit uppkomma efter ett kontinuitetsbrott.

Skogens hydrologi får inte vara under stark generell påverkan från markavvattning.

Fältsiktet är i huvudsak präglat av näringsrika förhållanden och är välutvecklat och artrikt. Det finns både en högört- och en lågörtvariant. Epifytfloran kan vara rik. Där grundvattenytan ligger högt och där genomsilning eller översilning av marken äger rum är faunan av ryggradslösa djur och floran särskilt rik.

Karakteristiska arter: Nordisk stormhatt, trolldruva, blåsippa, norna, skärmstarr, torta, dvärghäxört, kärrfibbla, guckusko, tibast, skogsnäva, springkorn, vårärt, skogstry, strutbräken, bergslok, hässlebrodd, ormbär, måbär, stinksyska, lundarv, skouggiol, sammetsgräsmossa, hårgräsmossa, hasselmossa, vågig praktmossa och kranshakmossa.

Bevarandemål

Arealen näringsrik granskog är minst 36,08 ha. Gamla träd och död ved i olika nedbrytningsstadier finns i området. Områdets hydrologi bibehålls oförändrad. Ingen påtaglig minskning av de för naturtypen typiska arterna sker.

Negativ påverkan

Exempel på åtgärder som kan påverka naturtypen negativt:

- Exploatering av området i fråga
- Avverkning, röjning, gallring utgör hot genom att lämpliga strukturer förstörs eller borttages. Även åtgärder i intilliggande områden kan vara skadliga genom att de påverkar lokalklimatet i beståndet av intresse. Undantag kan finnas där åtgärden syftar till att utveckla något annat naturvärde.
- Produktionshöjande åtgärder i skogsbruket, exempelvis gödsling, markberedning, plantering och användandet av främmande trädslag.
- Markskador och dikning. Förutom den mekaniska skadan kan hydrologin påverkas och naturmiljön förändras. Detta gäller större markskador, medan tramp sällan är negativt.
- Fragmentering. I den mindre skalan kan exempelvis skogsbilvägar leda till fragmentering av vissa organismers populationer, medan andra organismer påverkas negativt när skogsbestånden blir alltför isolerade i landskapet.
- Nedfall av kemiska ämnen. Vissa kemiska ämnen har förmågan att direkt skada organismer, men kan också påverka hela naturmiljön. Så har till exempel vissa kväveföreningar den effekten att de är skadliga för svampar och lavar, samtidigt som de kan vara gödande och ge förändringar i vegetationen. Andra skadliga ämnen är svavel- och metallföreningar.
- Brist på dynamik. Arterna förekommer ofta bara i några få stadier i skogens utveckling. Om de dynamiska krafterna inte får verka kan det i landskapet uppstå brist på något av dessa stadier, med följd att de ingående arternas habitat försvinner. Detta gäller särskilt brand som verkar över stora ytor, men andra viktiga dynamiska krafter är ras, översvämning och utbrott av skadeorganismer.
- Vissa organismer. Några organismer har förmågan att påverka landskapets sammansättning, till exempel älg och annat hjortvilt som kan förhindra föryngring av vissa trädslag. Andra hot är arter som ännu inte observerats i landet, men som har potential att skada den naturliga floran och faunan.

Bevarandeåtgärder

Området sköts i enlighet med skötselplan för naturreservatet.

Bevarandetillstånd

Gynnsamt.

9080 - Lövsumpskog

Areal: 3,32 ha. Arealen fastställd i regeringsbeslut

Beskrivning

Lövsumpskogen utgör endast drygt 3 ha av området. Trädslagen som förekommer i områdena är björk, klibbal, gråal, rönn, gran och tall. Död ved i form av lågor och brutna stubbar i alla nedbrytningsstadier förekommer rikligt i vissa delar av områdena. Arter som förekommer är bl.a. spindelblomster, lunglav och skrovellav.

Definition av naturtypen:

Naturtypen förekommer på näringsrik mark som är fuktig-blöt. Det finns en påverkan från högt grundvatten och översvämning sker normalt årligen. Naturtypen finns på mineraljord, tunna torvtäcken och i vissa fall även på torvmark av lövkärrstov/vasstov. Trädskiktets krontäckningsgrad är normalt 50-100 %, och ask/triviallöv (var för sig eller tillsammans) med undantag av fjällbjörk utgör minst 50 % av grundytan. I södra och mellersta delarna av landet utgörs trädskiktet ofta av klibbal och ibland ask. Längre norrut finns mest gråal och glasbjörk och allra längst i norr även asp. Videarter kan förekomma i både träd- och buskskikt. Gran är ett vanligt inslag i naturtypen.

Kvalitetskriterier: Skogen ska vara, eller i en relativt nära framtid kunna bli naturskog eller likna naturskog m.a.p. egenskaper och strukturer. Den kan ha påverkats av t.ex. plockhuggning, bete eller naturlig störning. Skogen ska vara i ett sent eller i ett relativt sent successionsstadium. Det ska finnas gamla träd och död ved och en kontinuitet för de aktuella trädslagen. Om naturliga störningsprocesser eller skötselåtgärder i syfte att imitera sådana har påverkat området kan även områden i yngre successionsstadier ingå. Egenskaper och strukturer som är typiska för naturskog finns normalt även i yngre successionsstadier.

Skogens hydrologi får inte vara under stark generell påverkan från markavvattning.

Framförallt de översilade skogarna kan hysa en mängd rödlistade arter.

Karaktäristiska arter: klibbal, gråal, glasbjörk, grenrör, madrör, missne, tuvstarr, trindstarr, spädstarr, rankstarr, repestarr, tågstarr, ask, svärdsilja, strandklo, fackelblomster, topplösa, gråvide, grönvide, besksöta, kärrbräken, kärrskedmossa, kärrkamossa, källpraktmossa, fransvitmossa, klyvbladsvitmossa, spärrvitmossa, spärrvitmossa och knoppvitmossa.

Bevarandemål

Utbredningen av lövsumpskog är minst 3,32 ha. Områdets hydrologi bibehålls oförändrad. Död ved i form av båda stående ved och lågor i olika nedbrytningsstadier förekommer. Ingen påtaglig minskning av populationerna hos de typiska arterna sker.

Negativ påverkan

Exempel på åtgärder som kan påverka naturtypen negativt:

- Exploatering av området i fråga.
- Avverkning, röjning, gallring, städning utgör hot genom att lämpliga strukturer förstörs eller borttages. Även åtgärder i intilliggande områden kan vara skadliga genom att de påverkar lokalklimatet i beståndet av intresse. Undantaget kan finnas där åtgärden syftar

till att utveckla något annat naturvärde.

- Produktionshöjande åtgärder i skogsbruket, exempelvis gödsling, markberedning, plantering och användandet av främmande trädslag.
- Invasion av gran och främmande trädslag.
- Störd hydrologi genom t.ex. dikning är särskilt allvarlig då naturtypen i hög grad får sin karaktär av det mer eller mindre permanent höga vattenståndet.
- Större markskador kan förutom rena mekaniska skador även medföra att hydrologin påverkas med följd att naturmiljön ändras.
- Fragmentering. I den mindre skalan kan exempelvis skogsbilvägar leda till fragmentering av vissa organismgruppers populationer, medan andra organismer påverkas negativt när skogsbestånden blir alltför isolerade i landskapet.
- Nedfall av kemiska ämnen. Visas kemiska ämnen har förmågan att direkt skada organismer, men kan också påverka hela naturmiljön. Så har till exempel vissa kväveföreningar den effekten att de är skadliga för svampar och lavar, samtidigt som de kan vara gödande och ge förändringar i vegetationen. Andra skadliga ämnen är svavel- och metallföreningar.
- Brist på dynamik. Flera av arterna knutna till naturtypen förekommer ofta bara i några få stadier i skogens utveckling. Om de dynamiska krafterna inte får verka kan det i landskapet uppstå brist på något av dessa stadier, med följd att de ingående arternas habitat försvinner. Detta gäller bland annat klimat- och väderfenomen och utbrott av vissa skadeorganismer. Älg och annat vilt kan förhindra föryngringen av lövträden.
- Nya sjukdomar och skadeorganismer som redan är införda eller har potential att bli ett problem om de förs in.

Bevarandeåtgärder

Området sköts i enlighet med skötselplan för naturreservatet.

Bevarandetillstånd

Gynnsamt.

91D0 - Skogsbevuxen myr

Areal: 83,1 ha. Arealen fastställd i regeringsbeslut

Beskrivning

De skogsbevuxna myrarna finns främst intill naturtypen öppna mossar och kärr (7140). Näringsförhållandena är i de flesta områdena väldigt näringsfattiga. Det är främst magra tallar som är det dominerande trädslaget i naturtypen. Död ved finns främst som spridda klena myr-torrakor.

Definition av naturtypen:

Naturtypen förekommer på myrar (> 30 cm djupt torvtäcke) som är fuktig-blöt med högt liggande grundvattenyta. Näringsförhållandena är näringsfattiga–intermediära. Trädskiktets krontäckningsgrad är 30-100%. Trädslagsblandningen varierar med myrtyp och näringsförhållanden men glasbjörk, tall och gran är vanliga trädslag.

Kvalitetskriterier: Skogen ska vara, eller i en relativt nära framtid kunna bli naturskog eller likna naturskog m.a.p. egenskaper och strukturer. Den kan ha påverkats av t.ex. plockhuggning, bete eller naturlig störning. Skogen ska vara i ett sent eller i ett relativt sent successionsstadium. Det ska finnas gamla träd och död ved och en kontinuitet för de aktuella trädslagen. Om naturliga störningsprocesser eller skötselåtgärder i syfte att imitera sådana har påverkat området kan även områden i yngre successionsstadier ingå. Egenskaper och strukturer som är typiska för naturskog finns normalt även i yngre successionsstadier.

Skogens hydrologi är inte under stark generell påverkan från t.ex. markavvattning, torvtäkt e.d.

Fält- och bottenskiktet domineras av ris, halvgräs, och vitmossor.

Kantzonen mellan trädklädd fattigmyr och öppen myr är ofta betydelsefull för insekter som kräver båda miljöerna.

Karakteristiska arter: Brunven, glasbjörk, gråstarr, stjärnstarr, hundstarr, flaskstarr, kråkbär, brakved, blåtåtel, gran, tall, skvattram, hjortron, tranbär, odon, kärriol, krattvitmossa, granvitmossa och sumpvitmossa.

Bevarandemål

Utbredningen av skogsbevuxen myr är i stort sett oförändrad kring 83,1 ha. En ostörd hydrologi råder. Skogen utvecklas i huvudsak genom naturlig dynamik, som självföryngring och trädindivider dör av naturliga orsaker och naturliga störningar. Inslag av gamla träd och död ved finns. Ingen påtaglig minskning av populationerna av de typiska arterna i naturtypen sker.

Negativ påverkan

Exempel på åtgärder som kan påverka naturtypen negativt:

- Exploatering i eller i anslutning till området. Förutom den direkta skadan kan hydrologin påverkas negativt.
- Avverkning, röjning, gallring utgör hot genom att lämpliga strukturer förstörs eller borttages. Även åtgärder i intilliggande områden kan vara skadliga genom att de påverkar

lokalklimatet i beståndet av intresse. Undantag kan finnas där åtgärden syftar till att utveckla något annat naturvärde.

- Produktionshöjande åtgärder i skogsbruket, exempelvis gödsling, markberedning, plantering och användandet av främmande trädslag.
- Tillförsel av kalk eller aska. Kan ge skador på vegetationen, främst områdets mossor och lavar.
- Torvtäkt.
- Markskador och dikning. Förutom den mekaniska skadan kan hydrologin påverkas och naturmiljön förändras.
- Fragmentering. I den mindre skalan kan exempelvis skogsbilvägar leda till fragmentering av vissa organismers populationer, medan andra organismer påverkas negativt när skogsbestånden blir alltför isolerade i landskapet.
- Nedfall av kemiska ämnen. Vissa kemiska ämnen har förmågan att direkt skada organismer, men kan också påverka hela naturmiljön. Så har till exempel vissa kväveföreningar den effekten att de är skadliga för svampar och lavar, samtidigt som de kan vara gödande och ge förändringar i vegetationen. Andra skadliga ämnen är svavel- och metallföreningar.
- Brist på dynamik. Arterna förekommer ofta bara i några få stadier i skogens utveckling. Om de dynamiska krafterna inte får verka kan det i landskapet uppstå brist på något av dessa stadier, med följd att de ingående arternas habitat försvinner. Detta gäller särskilt brand som verkar över stora ytor, men andra viktiga dynamiska krafter är väderfenomen, översvämning och utbrott av skadeorganismer.
- Vissa organismer. Några organismer har förmågan att påverka landskapets sammansättning, till exempel älg och annat hjortvilt som kan förhindra föryngring av vissa trädslag. Andra hot är arter som ännu inte observerats i landet, men som har potential att skada den naturliga floran och faunan.

Bevarandeåtgärder

Området sköts i enlighet med skötselplan för naturreservatet.

Bevarandetillstånd

Gynnsamt.

1926 - Slät tallkapschongbagge, *Stephanopachys linearis*

Artens förekomst är fastställd i regeringsbeslut.

Beskrivning

Livsmiljö:

Slät tallkapschongbagge utvecklas främst i pågående brandljudsbildningar på tall, vilket är begränsade brandskador på träd. Skadorna uppstår oftast nertill och på en sida av träden. Trädet försöker successivt övervalla med ny bark samtidigt som skalbaggarna och deras larver gnager i gränsen mellan död och levande vävnad. Detta substrat tar ofta slut

efter tre-fem år, men kan i vissa fall fortgå i 10-20 år på grova träd och träd med större skador. Arten är sällan funnen på helt branddödade eller obränd färsk död ved. Slät tallkapschongbagge förekommer på brända barrträd, i synnerhet tall. Helt avgörande för att arten ska finna goda betingelser efter brand är att branden är tillräckligt intensiv för att orsaka brandljud, men inte så intensiv att träden dödas. Larvutvecklingen sker i den brända innerbarken och tar vanligtvis ett år. Larver och vuxna skalbaggar påträffas tillsammans året om.

Önskvärd naturlig stress och störning:

Slät tallkapschongbaggar är nästan uteslutande knuten till brända barrträd. Den är beroende av en naturlig branddynamik med regelbundna skogsbränder på landskapsnivå.

Reproduktion och spridning:

Spridningsförmågan har visat sig vara måttlig hos slät tallkapschongbagge. En effektiv kolonisation verkar kunna ske till brandfält som ligger upp till en mil bort. Sannolikheten för en kolonisering på större avstånd är även beroende av storleken hos källpopulationen, ju större denna är, ju högre sannolikhet att avlägsna brandfält koloniseras. Vuxna skalbaggar påträffas året om, möjligen sker spridningen till nya träd framförallt under högsommaren.

Bevarandemål

Slät tallkapschongbagge ska förekomma i området över tid. Efter genomförda naturvårdsbränningar uppträder arten i individrika populationer.

Negativ påverkan

Exempel på åtgärder som kan påverka arten negativt:

- Det största hotet för brandberoende arter är effektiv detektering och bekämpning av bränder i skogsmark. Vid hög brandrisk övervakas skogsmark och när bränder uppstår bekämpas dessa snabbt genom det finmaskiga nät av skogsvägar som finns.
- Gallring, röjning och avverkning av brända träd efter brand.
- Skogsbruk har även mer långsiktigt försämrat förhållandena genom att likforma skogen med avseende på träslag och ålder. Bränder i variationsrika bestånd uppnår i allmänhet mycket större naturvårdskvalitéer än bränder i likformiga, eftersom fler olika livsmiljöer skapas.

Bevarandeåtgärder

Fortsatt skötsel av området enligt skötselplan för naturreservatet.

Bevarandetillstånd

Oklart. Äldre gnagspår har noterats år 2003.

1927 - Grov tallkapschongbagge, Stephanopachys substriatus

Artens förekomst är fastställd i regeringsbeslut.

Beskrivning

Livsmiljö:

Grov tallkapschongbagge utvecklas främst på levande brandskadade barrträd. Arten föredrar brända granar men hittas inte sällan på brända tallar genom att dessa lättare överlever branden och utvecklar lokalt branddödade stampartier på levande träd, s.k. brandljud. Skadorna uppstår oftast nertill och på en sida av träden. Trädet försöker successivt övervalla med ny bark samtidigt som skalbaggar och deras larver gnager i gränsen mellan död och levande vävnad. Detta substrat tar ofta slut efter tre-fem år, men kan i vissa fall fortgå i 10-20 år på grova tallar och tallar med större skador. Arten är sällan funnen på helt branddöd eller obränd färsk död ved.

Önskvärd naturlig stress och störning:

Grov tallkapschongbagge är beroende av en naturlig branddynamik med regelbundna skogsbränder på landskapsnivå.

Reproduktion och spridning:

Larvutvecklingen är vanligen ettårig. Larver och vuxna skalbaggar påträffas tillsammans året om.

Spridningsförmågan har visat sig vara måttlig hos grov tallkapschongbagge. En effektiv kolonisation verkar kunna ske till brandfält som ligger upp till en mil bort. Sannolikheten för en kolonisering på större avstånd är även beroende av storleken hos källpopulationen, ju större denna är, ju högre sannolikhet att avlägsna brandfält koloniseras. Vuxna skalbaggar påträffas året om, möjligen sker spridningen till nya träd framförallt i juni-juli.

Bevarandemål

Grov tallkapschongbagge ska förekomma i området över tid. Efter genomförda naturvårdsbränningar uppträder arten i individrika populationer.

Negativ påverkan

Exempel på åtgärder som kan påverka arten negativt:

- Det största hotet för brandberoende arter är effektiv detektering och bekämpning av bränder i skogsmark. När brandrisken är hög övervakas skogsmark och när bränder uppstår bekämpas dessa snabbt genom det finmaskiga nät av skogsvägar som finns.
- Gallring, röjning och avverkning av brända kvarstående träd efter brand.
- Skogsbruk har även mer långsiktigt försämrat förhållandena genom att likforma skogen med avseende på trädslag och ålder. Bränder i variationsrika bestånd uppnår i allmänhet mycket större naturvårdskvalitéer än bränder i likformiga, eftersom fler olika livsmiljöer skapas.

Bevarandeåtgärder

Fortsatt skötsel av området enligt skötselplan för naturreservatet.

Bevarandetillstånd

Oklart.

1984 - Platt spretmossa, Herzogiella turfacea

Artens förekomst är fastställd i regeringsbeslut.

Beskrivning

Livsmiljö:

Platt spretmossa förekommer i Sverige framförallt i östra Svealand. Arten växer på murken ved, på torvjord eller på socklar av al på fuktiga, skuggiga ställen i sumpskog. Många av de aktuella lokalerna är strandskog med mycket död ved av gran och klibbal.

Störning:

Arten gynnas av att skogen tidvis översvämmas. Småskaliga störningar och intern beståndsdynamik, som leder till fortlöpande tillförsel av grov död ved i olika former, är en förutsättning för att arten ska finnas.

Spridningsförmåga:

Platt spretmossa sprider sig med hjälp av sporer. Arten förväntas normalt kunna sprida sig som mest 1 meter vegetativt och 1 kilometer med sporer under en 10-årsperiod.

Bevarandemål

Platt spretmossa ska finnas permanent i området.

Negativ påverkan

Exempel på åtgärder som kan påverka arten negativt:

- Arten hotas av bristen på murken ved av det moderna skogsbruket.
- Arten hotas av torrläggning av sumpskog med naturskogskvalitéer.
- Slutavverkning och andra omfattande skogsbruksingrepp hotar artens livsmiljöer genom sin påverkan på hydrologi, ljusförhållanden m.m.

Bevarandeåtgärder

Fortsatt skötsel av området enligt skötselplan för naturreservatet.

Bevarandetillstånd

Gynnsamt.

A002 - Storlom, *Gavia arctica*

Artens förekomst är fastställd i regeringsbeslut.

Beskrivning

Ekologiska krav:

Storlommen behöver tillgång till lämpliga bytesdjur, d.v.s. fiskar, i viss mån vatteninsekter. Den behöver även lämplig plats att bygga sitt bo på, vilket nästan uteslutande innebär öar, särskilt mindre holmar och skär, belägna i klarvattenssjöar (oligotrofa och mesotrofa), i sällsynta fall längs ostkusten.

Tillgång till områden med minimal mänsklig störning är viktig. Arten är störningskänslig under häckningen (maj-juli/augusti), främst under ruvningsperioden.

Arten är långlivad art med relativt låg reproduktion och är därför känslig för jakt.

Spridningsförmåga:

Under häckningen rör sig arten normalt inom 1-10 km radie från häckningslokalerna.

Storlommen övervintrar dels i östra Medelhavet och Svarta havet, dels i mindre utsträckning i västra Europa. Övervintrar även regelbundet längs södra Sveriges kuster.

Bevarandemål

Storlom ska regelbundet häcka i området.

Negativ påverkan

Största hotet torde utgöras av mänsklig störning på häckningslokalerna under främst maj genom landning av båtar på häckningsskär, badande folk, båtsport och sportfiske. Sådan störning ökar risken för äggpredation. Andra problem utgörs av onaturliga vattenståndsvariationer till följd av regleringar, som kan omintetgöra eller försena häckningen, vilket i det senare fallet ökar risken för mänsklig störning.

Inverkan av miljögifter kan inte uteslutas. En ökad risk för exponering av giftiga metaller kan finnas för lommar som söker föda i sura sjöar. Försurning leder även till utarmning av fiskbestånd och därmed minskat födounderlag.

Sannolikt, men inte klarlagt, finns en ökad dödlighet bland vuxna fåglar i samband med användningen av nylonnät för fiske.

Bevarandeåtgärder

Fortsatt skötsel av området enligt skötselplan för naturreservatet.

Bevarandetillstånd

Gynnsamt.

A094 - Fiskgjuse, Pandion haliaetus

Artens förekomst är fastställd i regeringsbeslut.

Beskrivning

Ekologiska krav:

Fiskgjusen är helt beroende av tillgång till öppet vatten inom sitt hemområde (havsmiljö, insjöar, älvar, åar) eftersom födan nästan uteslutande består av fisk. Den fångar endast ytligt gående fisk, ned till maximalt en halv meters djup.

Fiskgjusen fiskar i såväl eutrofa som oligotrofa sjöar liksom i större vattendrag och i grundare kustområden. Jaktframgången kan dock minska avsevärt om vattnet är alltför grumligt. I områden med enbart oligotrofa sjöar kan sämre tillgång på fisk medföra lägre reproduktion bl.a. beroende på att gjusarna måste jaga över större arealer (längre bort från boplatsen).

Fiskgjusen är beroende av lämpliga träd för sitt bobygge. Det vanligaste trädslaget är tall ($\geq 90\%$) där det stora risboet byggs i toppen av plattkronade, kraftiga träd, så att utsikt fås över omgivningen. Enstaka bon kan placeras i kraftledningsstolpar, stora torn eller på stora stenar i sjöar och vattendrag.

Fiskgjusen är ofta störningskänslig vid boplatsen.

Spridningsförmåga:

Fiskgjusen kan jaga upp till någon mil från boplatsen.

Flyttar mellan Sverige och Västafrika söder om Sahara.

Bevarandemål

Fiskgjuse ska regelbundet häcka i området.

Negativ påverkan

Eftersom fiskgjusen ofta häckar vid stränder och på öar utgör närgången båttrafik, sportfiske, bad, kanoting etc. i boets omedelbara närhet ett hot.

Exponeringen för klorerade kolväten har minskat sedan 1970-talet då dessa miljögifter orsakade en ökad fosterdödlighet och sönderruvning av ägg på grund av skalförtunning. Emellertid tillkommer nya typer av miljögifter i naturen vars effekter vi ännu vet litet om (t.ex. bromerade flamskyddsmedel)

Förurning av sjöar kan medföra sämre födotillgång samt en ökad exponering för giftiga metaller.

Skogsavverkning utan hänsyn till fiskgjusens botråd eller presumtiva botråd utgör en fara inom vissa områden, eftersom tillgången på lämpliga träd då minskar.

Bevarandeåtgärder

Fortsatt skötsel av området enligt skötselplan för naturreservatet.

Bevarandetillstånd

Gynnsamt.

A104 - Järpe, Bonasa bonasia

Artens förekomst är fastställd i regeringsbeslut.

Beskrivning

Ekologiska krav:

Järpen vill ha tät skog med föryngring av främst gran och med inblandning av al, björk och asp. Hög markfuktighet och förekomst av surdråg, alkärr och bäckar gynnar arten. Lövträdsandelen i reviret bör överstiga 10% för att området skall accepteras.

En viktig och begränsad vinterfödoresurs är alknoppar, alhängen samt björkknopp, och i omedelbar anknytning till födan krävs dessutom skydd i form av grantätningar.

Järpen är mycket stationär året om inom sitt revir (25-50 ha). När ett par har etablerat sig på en plats stannar de där så länge biotopen är intakt.

Liksom hos övriga skogshöns är god tillgång på insekter mycket viktig för kycklingarnas överlevnad.

Spridningsförmåga:

Järpen är en extrem stannfågel inom sitt revir om 25-50 ha. Ungfågelspridningen kan röra sig om i storleksordningen någon eller några km.

Bevarandemål

Järpe ska regelbundet häcka i området.

Negativ påverkan

Något direkt hot mot artens fortlevnad i Sverige finns ej. Järpen missgynnas dock flerstädes p.g.a. ett intensivt och storskaligt skogsbruk och generellt sett torde arten ha minskat kraftigt under den senaste 40-årsperioden.

I starkt fragmenterade skogslandskap med isolerade lämpliga bestånd mindre än 25 ha saknas i allmänhet järpen.

Bevarandeåtgärder

Fortsatt skötsel av området enligt skötselplan för naturreservatet.

Bevarandetillstånd

Gynnsamt.

A108 - Tjäder, Tetrao urogallus

Artens förekomst är fastställd i regeringsbeslut.

Beskrivning

Ekologiska krav:

Tjädern kräver större sammanhängande skogsområden för att den skall finnas i livskraftiga bestånd. I dessa måste ett flertal villkor vara uppfyllda. Således kräver arten vintertid förekomst av äldre successionsfaser av talldominerade skogar (äter tallbarr och tallskott), medan den sommartid påträffas i mycket varierande marker, allt från gammal bärrik skog (bl.a. är blåbärsris viktigt) som till nyupptagna hyggen. Förekomsten av våtmarker är en mycket betydelsefull faktor, då hönan under den tidiga våren till stor del livnär sig på späda skott av tuvull. Tillgången på proteinrika blad, blommor och frön bestämmer till stor del hönans möjlighet att producera ägg. Våtmarker är dessutom en viktig biotop för kycklingarna, som under de första levnadsveckorna livnär sig på insekter.

Sammanfattningsvis kan sägas att tjädern kräver stora sammanhängande skogsområden som innehåller en stor variation ifråga om successionsstadier och våtmarker (sumpskog, kärr och myr). Dessutom är arten starkt traditionsbunden till speciella lekplatser.

Spridningsförmåga:

Tjädern är en stannfågel.

Arten rör sig normalt inom ett område i storleksordningen 25 km².

Bevarandemål

Tjäder ska förekomma regelbundet i området.

Negativ påverkan

Totalt sett i Sverige finns ej något direkt hot mot artens fortlevnad. Tjädern har emellertid starkt missgynnats av det storskaliga skogsbruket, särskilt i södra och mellersta Sverige där betydande populationsnedgångar konstaterats. Det allvarligaste hotet i skogsbrukslandskapet är de förändringar som skett och fortfarande sker på landskapsnivå, t.ex. fragmentering och tillkomsten av stora arealer med monokulturer av tall och gran som aldrig tillåts bli biologiskt mogna.

Bevarandeåtgärder

Fortsatt skötsel av området enligt skötselplan för naturreservatet.

Bevarandetillstånd

Gynnsamt.

A241 - Tretåig hackspett, *Picoides tridactylus*

Artens förekomst är fastställd i regeringsbeslut.

Beskrivning

Ekologiska krav:

Tillgång på lämpliga häckningsmiljöer i form av skog med ett stort inslag av döda eller döende träd. I Sverige hittar man den idag främst i de av skogsbruket relativt sett mindre påverkade barrskogsområdena i Norrland, huvudsakligen i olikåldrig naturgranskog med kontinuerlig förekomst av barkborreangripna träd och högstubbar och ofta i sumpskogar. Arten kan även förekomma i flera andra skogstyper så länge kraven på rik födotillgång i form av vedlevande insekter är tillgodosedda. Häckningar har t.ex. konstaterats på brandfält, i lövbrännor och i äldre alstrandskog.

Arten är specialist på barkborrar (både larver och vuxna individer). Eftersom barkborrarna ofta har efemära massuppträdanden är tretåig hackspett mer rörlig än många andra hackspettar. Den är till viss del anpassad till att utnyttja massförekomster av barkborrar i samband med bränder, stormfällan och liknande skador på skog. Vintertid torde den större dubbelögade bastborren (*Polygraphus poligraphus*) vara en mycket viktig födoresurs.

Jämförelser av tillgången på stående död ved med kvarsittande bark i svenska och schweiziska revir visar att mängden substrat måste överstiga 10-15 m³/ha eller utgöra cirka 5% av den stående biomassan inom en areal av cirka 100 ha.

Spridningsförmåga:

Huvudsakligen en stamfågel som dock kan röra sig lite längre sträckor vintertid. Häckningsreviret är i storleksordningen 25-100 ha.

Bevarandemål

Tretåig hackspett ska regelbundet häcka i området.

Negativ påverkan

Det stora, och allt annat överskuggande hotet mot tretåig hackspett i Sverige är den kontinuerliga och fortsatt pågående utarmningen av skogslandskapet. Allt intensivare skogsbruk med allt mindre arealer obrukad skog gör att livsrummet för arten krympt oerhört kraftigt under den senare delen av 1900-talet. Den mest kritiska förändringen är den mycket kraftiga minskningen av arealen av skogsbruk opåverkad skog och därmed av den samlade förekomsten av död ved i skogen. I detta sammanhang måste nämnas den omfattande dikningen av sumpskogar som skett under de senaste 50 åren.

Fragmentering av lämpliga häckningsmiljöer, såväl på beståndsnivå som på landskapsnivå, bidrar till att splittra beståndet. Denna fragmentering leder till att effekterna av olika negativa processer på beståndsnivå (slumpvis utdöende, ojämn könkvot, inavel m.m.) förstärks.

Bevarandeåtgärder

Fortsatt skötsel av området enligt skötselplan för naturreservatet.

Bevarandetillstånd

Gynnsamt.

A409 - Orre, Tetrao tetrix tetrix

Artens förekomst är fastställd i regeringsbeslut.

Beskrivning

Ekologiska krav:

Orren är de öppna markernas skogshöna och häckar på hedar och mossar samt i tidiga successionsstadier efter kalhyggen och skogsbränder. I skärgårdsmiljö häckar arten på kala skär och öar och i fjälltrakterna kan den gå upp i fjällbjörkskogen.

Liksom hos övriga skogshöns är god tillgång på insekter mycket viktig för kycklingarnas överlevnad.

Björknoppar är en viktig diet under vinterhalvåret. Under sommarhalvåret är dieten mer varierad, men vegetabilier dominerar, bl.a. är blåbärsblom en viktig komponent.

Spridningsförmåga:

Arten är en stannfågel och rör sig normalt inom ett hemområde i storleksordningen 25-75 km².

Bevarandemål

Orre ska förekomma regelbundet i området.

Negativ påverkan

Under 1800-talet förekom orren t.ex. tämligen allmänt till allmänt på de stora ljunghedar som då fanns i södra Sverige. I takt med att skogsarealen ökat och ljunghedarna försvunnit har orren minskat i flera områden. Negativt för orren har även varit försvinnandet av skogsbetet, genom att skogen blivit allt tätare och därigenom allt sämre som födosöksmiljö.

De stora brandfält med efterföljande lövuppslag som förr med regelbundna intervall skapades i den boreala zonen, och som var mycket gynnsamt habitat för orren, saknas numera nästan helt eftersom naturliga bränder som regel snabbt blir släckta. I viss mån har orren erhållit en ersättningsbiotop i det storskaliga kalhyggesbruket, men med den inskränkningen att det efterföljande lövuppslaget som regel röjs och gallras bort och ersätts med barrträd.

Totalt sett finns ej något hot mot artens fortlevnad i Sverige. Under storhyggestiden på 1960- och 1970-talen gynnades orren kortvarigt, speciellt i norra Sverige. Numera missgynnas orren troligen eftersom dagens hyggen har mindre areal och dessutom inte är lika ”öppna” som tidigare p.g.a. naturvårdshänsyn. Ytterligare en bidragande orsak till att orren får allt svårare att upprätthålla starka bestånd är att småjordbruken i skogsbygderna läggs ned och skogsplanteras i en mycket stor omfattning.

I södra Sverige är omloppstiden för hyggen och ungsogor alltför kort för att kunna hysa livskraftiga bestånd. Skogarna i södra Sverige är dessutom alltför täta för att passa orren. Särskilt i Götaland och Svealand har märkbara populationsminskningar konstaterats den senaste tioårsperioden. I Stockholms skärgård är orren numera närmast totalt försvunnen.

Lövrika, luckiga och flerskiktade skogar har de senaste 50 åren blivit allt ovanligare genom skogsbrukets ändrade inriktning mot ensartade produktionsbarrskogar. Detta missgynnar orren som bl.a. är mycket beroende av björkens knoppar vintertid.

Bevarandeåtgärder

Fortsatt skötsel av området enligt skötselplan för naturreservatet.

Bevarandetillstånd

Gynnsamt.

Dokumentation

ArtDatabanken. (2015). Rödlistade arter i Sverige 2015. Artdatabanken SLU, Uppsala.

ArtDatabanken. (2016). Artportalen: Rapporssystemet för växter, djur och svampar. Artdatabanken SLU, Uppsala. <https://www.artportalen.se/> [2016-04-20]

Länsstyrelsen i Gävleborg. (1992). Stensjöns och Lomtjärnens naturreservat. Beslut 1992-06-15. Dnr 231-481-92, 84-212,219.

Länsstyrelsen i Gävleborg. (2006). Bevarandeplan för Stensjön och Lomtjärn. Dnr 511-8924-06, 00-001-064.

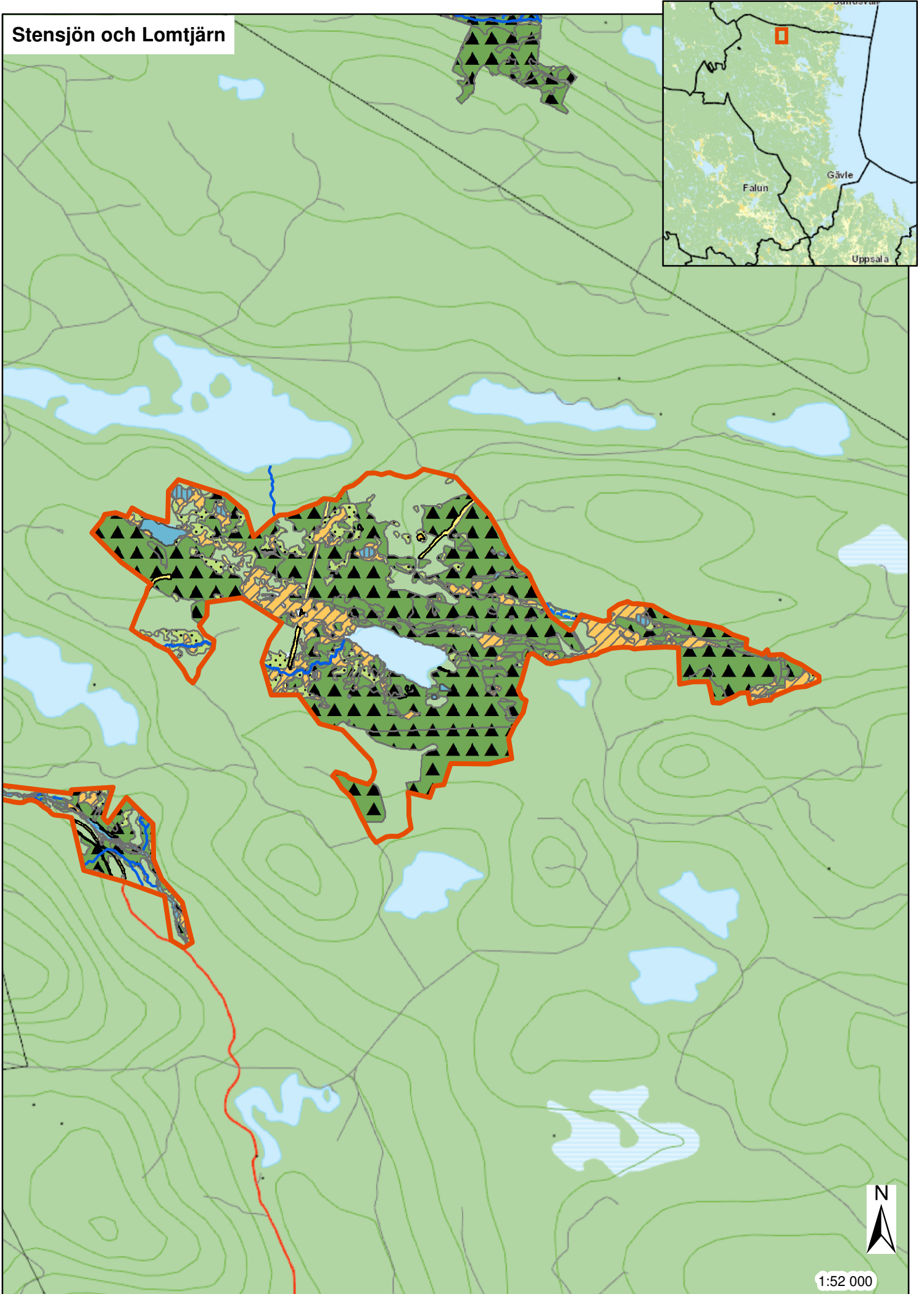
Länsstyrelsen i Gävleborg. (2007). Bildande av Lomtjärns naturreservat. Beslut 2007-11-05. Dnr 511-14181-05, 84-219.

Naturvårdsverket. (2016). Natura 2000 i Sverige. <http://www.naturvardsverket.se/Stod-i-miljoarbetet/Vagledning/Natura-2000-i-Sverige/> [2016-04-19]

Bilagor

Karta

Stensjön och Lomtjärn



Stensjön och Lomtjärn

Legend

-  126 Mindre vattendrag <3 m (3260)
-  127 Mindre vattendrag 3-6 m (3260)
-  3200 Vattendrag < 6 meter (osäkert)
-  3100 - Sjö
-  3160 - Myrsjöar
-  3210 - Större vattendrag
-  3212 - Större vattendrag forssträckor
-  3213 - Större vattendrag Sten- och blockrika partier
-  3214 - Större vattendrag Sten- och blockrika forssträckor
-  4811 - Obestämd fuktig - blöt hed/gräsmark/myrmark nedanför trädgränsen
-  7140 - Öppna mossar och kärr
-  7142 - Öppna mossar och kärr, kärr och gungflyn
-  7160 - Källor och källkärr
-  7230 - Rikkärr
-  7999 - Våtmark
-  9006 - Taiga, Sumpskog
-  9009 - Taiga - Naturliga successionsstadier efter störning
-  9010 - Taiga
-  9050 - Näringsrik granskog
-  9080 - Lövsumpskog
-  9740 - Skogbevuxen myr
-  Natura 2000-område
-  Natura 2000-område