



Bevarandeplan för Natura 2000-området

SE0630248 Kolbosveden

Natura 2000

Natura 2000 är ett ekologiskt nätverk av värdefulla naturområden inom EU. Syftet är att hejda utrotning av vilda djur och växter och att hindra att deras livsmiljöer förstörs. Utpekande av Natura 2000-områden bygger på krav som finns i EUs fågeldirektiv och art- och habitatdirektiv. Alla medlemsländer ska peka ut områden dels för fåglar som anges i EUs fågeldirektiv, dels för naturtyper och arter som anges i art- och habitatdirektivet. Genom nätverket av områden säkerställs naturvärden inför framtiden. Varje land är skyldigt att bevara värdena i sina utpekade områden. I fågeldirektivet och habitatdirektivet listas 170 naturtyper och sammanlagt cirka 900 växt- och djurarter som särskilt värdefulla. 90 av naturtyperna och drygt 100 av djur- och växtarterna i habitatdirektivets bilaga 1 och 2 finns i Sverige. Därtill häckar regelbundet cirka 60 av fågeldirektivets fåglar i vårt land.

Bevarandeplaner

För varje Natura 2000-område ska finnas en bevarandeplan (eller skötselplan) med bevarandesyfte, bevarandemål och beskrivningar av de naturtyper och arter som ska bevaras och bidra till gynnsam bevarandestatus. Även hot mot Natura 2000-området och behov av bevarandeåtgärder, t ex skydd eller skötsel, ska beskrivas. Informationen ska underlätta förvaltningen av området och tillståndsprövningar enligt miljöbalken. Bevarandeplanen fastställs av Länsstyrelsen, som även är ytterst ansvarig för att målsättningen med området uppfylls. Bevarandeplanen revideras när ny kunskap tillkommer eller när förutsättningar ändras; den är ett så kallat "levande dokument". Det gör det möjligt för alla att bidra med ny kunskap och synpunkter, kontakta gärna Länsstyrelsen. Bevarandeplanen är inte ett juridiskt bindande dokument, för formell reglering av t ex skydd eller skötsel kan andra beslut behövas, t ex skyddsbeslut för naturreservat. Reglerna enligt eventuella skyddsbeslut gäller parallellt med den tillståndsplikt som gäller i Natura 2000-områden.

Tillståndsplikt och samråd

För att inte skada naturvärden krävs tillstånd för verksamheter eller åtgärder som på ett betydande sätt kan påverka miljön i ett Natura 2000-område. Det kan även gälla åtgärder utanför Natura 2000-området. Detta regleras i miljöbalken (7 kap. 27-29§§). Då det kan vara svårt att avgöra vilka åtgärder som på ett betydande sätt kan påverka naturvärden behöver man samråda med Länsstyrelsen före genomförandet. Vid skogsbruksåtgärder hålls samråd med Skogsstyrelsen. Mer information finns hos Länsstyrelsen, läs på webben eller kontakta en handläggare.

Kartor

Information om naturtyper och arter i ett enskilt område finns i kartverktyget Skyddad natur. Gå in på Naturvårdsverkets hemsida och sök på "kartverktyget skyddad natur". När du kommit in i kartverktyget så söker du upp aktuellt område och klickar på namnet för mer information.

Karta över naturtyper hittas efter sökning av område, gå till fliken Kartskikt, avmarkera allt och under Naturtypskarteringar lägg till Natura naturtypskartan (NNK) och välj Naturtyper (ytor), Naturtyper (linje) och Naturtyper (punkter).

Det går också att ladda ner naturtypskartan som shapefiler på följande adress: <http://gis-services.metria.se/nvfeed/atom/nnk.xml>

Bevarandeplan för Natura 2000-området SE0630248 Kolbosveden

Kommun: Sandviken

Områdets totala areal: 10,1 ha

Bevarandeplanen uppdaterad av Länsstyrelsen: 2017-02-17

Bevarandeplanen fastställd av Länsstyrelsen: 2005-08-12

Markägarförhållanden:

Privat.

Regeringsbeslut, historik:

SPA: Nej, pSCI: 2004-04-01, SCI: 2005-01-01, SAC: 2011-03-01, regeringsbeslut M2010/4648/Nm

Naturtyper och arter som ska bevaras i området:

Naturtyper och arter enligt art- och habitatdirektivet samt fågeldirektivet:

6270 - Silikatgräsmarker

Bevarandesyfte

Det överordnade bevarandesyftet för Natura 2000-nätverket är att bidra till bevarandet av biologisk mångfald genom att bibehålla eller återskapa gynnsam bevarandestatus för de naturtyper och arter som omfattas av EUs fågeldirektiv eller art- och habitatdirektiv. För det enskilda Natura 2000-området är det överordnade syftet att bevara eller återställa ett gynnsamt tillstånd för de naturtyper eller arter som utgjort grund för utpekandet av området.

Prioriterade bevarandevärden:

Områdets artrika, välhävde och ogödslade betesmarker.

Motivering:

Hagarna hyser en artrik flora som är typisk för välhävde, magra gräsmarker. Några av dessa arter är idag mindre vanliga i Mellansverige. Den långa kontinuiteten av traditionell hävd ger också området höga kulturhistoriska värden. Områdets karaktär av småskaligt odlingslandskap omgivet av skogsmark har betydelse för landskapsbilden.

Prioriterade åtgärder:

Fortsatt hävd av betesmarkerna.

Beskrivning av området

Området utgörs av betesmarker vid gården Kolbosveden vid Ängsnäs ca 1 mil VNV om Österfärnebo. Gården ligger i ett litet jordbrukslandskap utmed Oppsjöån, omgivet av skog. Betesmarkerna består av steniga torrbackar omväxlande med f.d. åkrar som ej brukats under mycket lång tid. Kolbosveden är ett av de största sammanhängande hagmarksområdena i länet.

Hagmarkerna har lång beteskontinuitet och är till största delen öppna, men innehåller också en hel del träd och buskar som tall, gran, en, asp, björk och rönn. I fältskiktet, både i torrbackar och i f.d. åkrar, finns en mycket rik flora av hävdgynnade växter, t.ex. låsbräken, ormrot, backnejlika, vårfingerört, bockrot, blåsuga, kattfot, prästkrage, ängsvädd, stagg, vårstarr och pillerstarr. Hagarna är än idag i stort sett välbetade och ogödslade. Två mindre områden längst i öster är gödslingspåverkade. Vissa andra partier visar svag gödselpåverkan, troligen av gammalt datum.

Vad kan påverka negativt

Vid beskrivandet av sådant som kan skada de utpekade naturvärdena i ett område kan endast nu kända problem belysas. Det är viktigt att ha i åtanke att nya hot troligen kommer att identifieras i framtiden. De hot som är av global karaktär t.ex. klimatförändringar och atmosfäriskt spridna miljöbelastningar kan inte lösas genom skydd eller skötselåtgärder.

Att en åtgärd är angiven som hot gör att man ska vara extra uppmärksam. Åtgärden kan vara tillståndspliktig. Hur och var i området åtgärden utförs och vilken hänsyn som tas kan vara avgörande för om åtgärden påverkar området på ett betydande sätt eller inte, d.v.s. är tillståndspliktig eller inte.

För respektive naturtyp listas exempel på åtgärder som skulle kunna innebära en negativ påverkan.

Bevarandeåtgärder

Området sköts med hjälp av miljöersättning för skötsel av betesmarker och slätterängar med särskilda värden.

Skötseln regleras i en av Länsstyrelsen framtagen åtagandeplan för miljöersättning för betesmarker och slätterängar. Åtagandeplaner gäller under 5-årsperioder. Enligt den aktuella åtagandeplanen framgår bl.a. att:

- Användning av växtskyddsmedel, gödsling, jordbearbetning, göra insådd, bedriva täkt av sten eller jord, genomföra åtgärder som riskerar att skada fornlämningar eller värdefulla landskapselement eller andra åtgärder som kan skada natur- och kulturvärden ej är tillåtet.
- Igenväxning av träd och buskar ska hållas borta under hela åtagandeperioden.
- Marken ska skötas varje år så att det inte blir någon skadlig ansamling av förna.
- Betesmarken ska varje år betas av. Det ska vara genomfört vid växtsäsongens slut, men senast den 31 oktober.
- Tillskottsutfodring är inte tillåten eftersom den tillför näring till marken på liknande negativa sätt som vid gödsling, vilket kan leda till att känsliga arter försvinner. Även sambete med gödslade vallar i aktivt bruk/vallar som ingår i en växtföljd eller marker där tillskottsutfodring sker räknas som tillskottsutfodring.

Bevarandetillstånd

Bevarandetillståndet för området som helhet bedöms vara gynnsamt.

Uppföljning av naturtyper och arter

Länsstyrelsen ansvarar för att uppföljning av bevarandemål genomförs. Uppföljningen ska ske

enligt de manualer för skyddade områden som har tagits fram av Naturvårdsverket. Mätbara mål, så kallade målindikatorer, ska registreras i databasen SkötselDOS. Dessa målindikatorer följs sedan upp. Målsättningen är att kunna se om de bevarandemål som satts upp i bevarandeplaner och skötselplaner uppfylls, att skötseln fungerar och att Natura 2000 - naturtyperna och arterna har gynnsamt tillstånd.

Naturtyper och arter enligt art- och habitatdirektivet samt fågeldirektivet:

6270 - Silikatgräsmarker

Areal: 5,65 ha. Arealen fastställd i regeringsbeslut

Beskrivning

Definition av naturtypen:

Artrika, hävdpräglade gräsmarker nedanför trädgränsen på torra-friska, silikatrika jordar.

Naturtypen har utvecklats genom lång hävdkontinuitet, men kan vara stadd i igenväxning.

Krontäckning av träd och buskar, som inte är av igenväxningskaraktär, är 0-30 %.

Hävdgynnade arter ska finnas.

Karakteristiska arter: Blåsuga, späd daggkåpa, sammetsdaggkåpa, källdaggkåpa, njurdaggkåpa, trubbdaggkåpa, vindaggkåpa, skårdaggkåpa, backlök, getväppling, lundtrav, ormrot, låsbräken, höstlåsbräken, liten blåklocka, vårstarr, rödklint, becknejlika, grå ögontröst, ögontröst, vitmåra, gulmåra, luddhavre, åkervädd, prästkrage, tjärblomster, vildtimotej, revfibbla, bockrot, nattviol, jungfrulin, blodrot, gullviva, knölsmörblomma, ängsskallra, höskallra, mandelblom, ängsvädd, backtimjan, stornopping, blåröding, scharlakansvaxskivling och olivjordtunga.

Bevarandemål

Arealen silikatgräsmarker ska vara minst 5,65 ha. Området hyser en tydligt hävdpräglad markvegetation med en för naturtypen naturlig artsammansättning. Det råder en naturlig näringsstatus i området (som ej är gödslingspåverkad annat än från betande djur).

Igenväxningsvegetation hålls borta från den öppna hävdade marken. Ingen påtaglig minskning av populationerna hos de för naturtypen typiska arterna sker.

Negativ påverkan

- Utebliven röjning av igenväxningsvegetation och minskat eller upphört bete leder på sikt till igenväxning av buskar och träd och utarmning av den hävdgynnade floran och faunan.

- Alltför kraftig röjning av buskar och träd så att organismer som är beroende av dessa strukturer missgynnas.

- Överbete. Alltför intensivt betetryck påverkar naturtypen negativt.

- Skötsel som avlägsnar småbiotoper, kantzoner och mosaikmiljöer och skapar skarpa gränser mellan olika markslag påverkar naturtypen negativt.

- Spridning av gödsel i naturtypen påverkar floran negativt.

- Tillskottsutfodring av betesdjuren ger indirekt näringstillförsel till marken och missgynnar den konkurrenssvaga floran.

- Användning av avmaskningsmedel som innehåller avermectin är negativ för den dynglevande insektsfaunan.

- Markexploatering och annan markanvändningsförändring i objektet eller i angränsande områden, exempelvis skogsplantering, dikning och täktverksamhet.

- Gödslings- och försurningseffekter från nedfall av luftburna föroreningar påverkar floran

negativt.

Bevarandeåtgärder

Fortsatt hävd av områdets gräsmarker.

Bevarandetillstånd

Gynnsamt. De magra och stenbundna hagarna vid Kolbosveden är till största delen välhävdade och ogödslade, vilket skapar goda förhållanden för arter som är typiska för naturtypen. Krontäckningen av träd och buskar anses inte vara för hög. Så länge beteshävderna upprätthålls och igenväxningsvegetation hålls nere bedöms naturtypen ha goda förutsättningar för gynnsamt bevarandetillstånd.

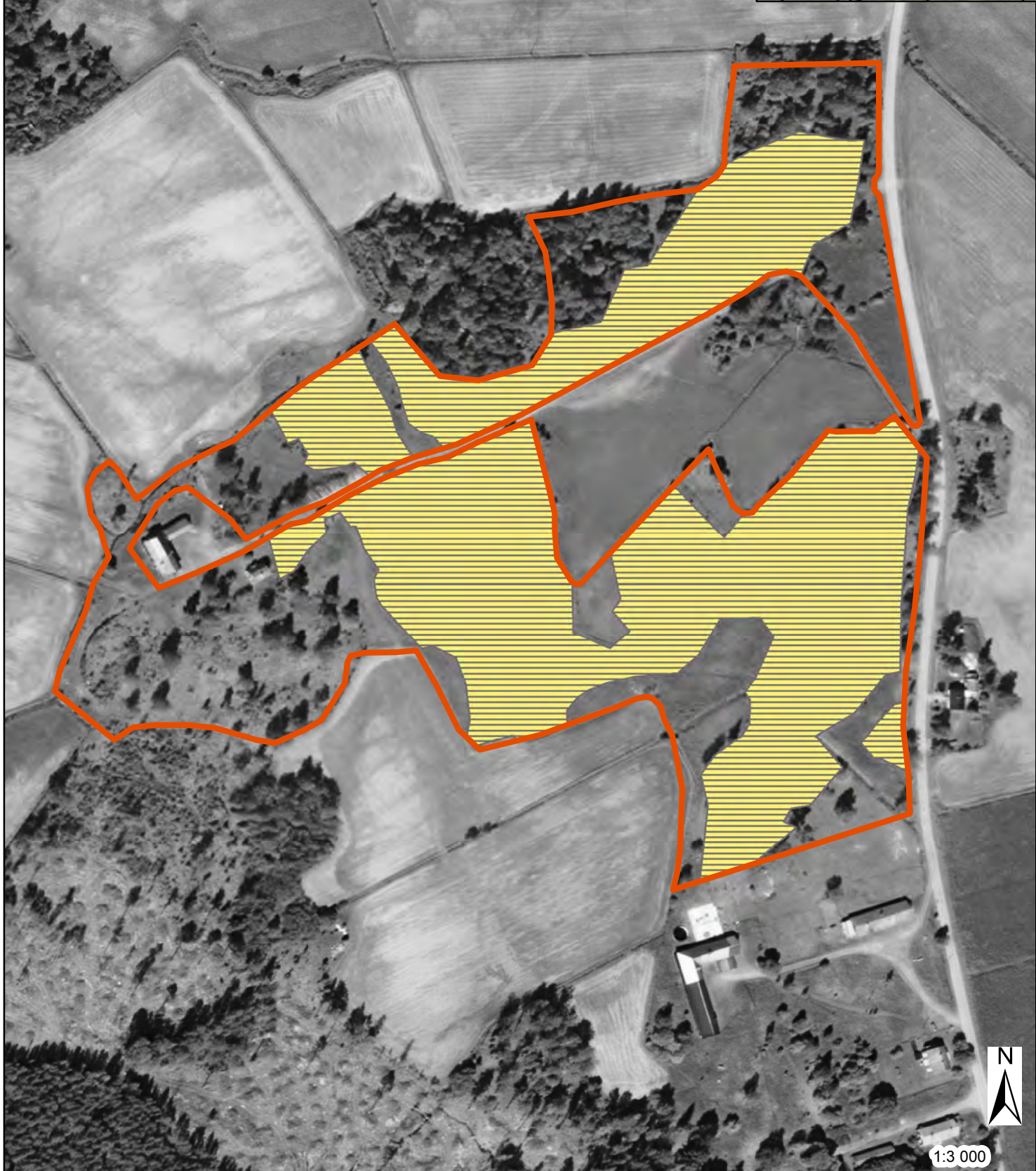
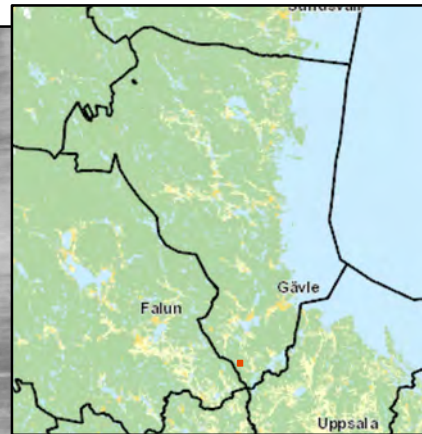
Dokumentation

Länsstyrelsen i Gävleborg. (2005). Bevarandeplan Natura 2000 Kolbosveden. Dnr. 511-7957-05, 00-001-064.

Bilagor

Karta.



Kolbosveden



1:3 000

Kolbosveden

Legend

-  6270 - Silikatgräsmarker
-  Natura 2000-område