



Bevarandeplan för Natura 2000-området

SE0630083 Järvsöholmarna

Natura 2000

Natura 2000 är ett ekologiskt nätverk av värdefulla naturområden inom EU. Syftet är att hejda utrotning av vilda djur och växter och att hindra att deras livsmiljöer förstörs. Utpekande av Natura 2000-områden bygger på krav som finns i EUs fågeldirektiv och art- och habitatdirektiv. Alla medlemsländer ska peka ut områden dels för fåglar som anges i EUs fågeldirektiv, dels för naturtyper och arter som anges i art- och habitatdirektivet. Genom nätverket av områden säkerställs naturvärden inför framtiden. Varje land är skyldigt att bevara värdena i sina utpekade områden. I fågeldirektivet och habitatdirektivet listas 170 naturtyper och sammanlagt cirka 900 växt- och djurarter som särskilt värdefulla. 90 av naturtyperna och drygt 100 av djur- och växtarterna i habitatdirektivets bilaga 1 och 2 finns i Sverige. Därtill häckar regelbundet cirka 60 av fågeldirektivets fåglar i vårt land.

Bevarandeplaner

För varje Natura 2000-område ska finnas en bevarandeplan (eller skötselplan) med bevarandesyfte, bevarandemål och beskrivningar av de naturtyper och arter som ska bevaras och bidra till gynnsam bevarandestatus. Även hot mot Natura 2000-området och behov av bevarandeåtgärder, t ex skydd eller skötsel, ska beskrivas. Informationen ska underlätta förvaltningen av området och tillståndsprövningar enligt miljöbalken. Bevarandeplanen fastställs av Länsstyrelsen, som även är ytterst ansvarig för att målsättningen med området uppfylls. Bevarandeplanen revideras när ny kunskap tillkommer eller när förutsättningar ändras; den är ett så kallat "levande dokument". Det gör det möjligt för alla att bidra med ny kunskap och synpunkter, kontakta gärna Länsstyrelsen. Bevarandeplanen är inte ett juridiskt bindande dokument, för formell reglering av t ex skydd eller skötsel kan andra beslut behövas, t ex skyddsbeslut för naturreservat. Reglerna enligt eventuella skyddsbeslut gäller parallellt med den tillståndsplikt som gäller i Natura 2000-områden.

Tillståndsplikt och samråd

För att inte skada naturvärden krävs tillstånd för verksamheter eller åtgärder som på ett betydande sätt kan påverka miljön i ett Natura 2000-område. Det kan även gälla åtgärder utanför Natura 2000-området. Detta regleras i miljöbalken (7 kap. 27-29§§). Då det kan vara svårt att avgöra vilka åtgärder som på ett betydande sätt kan påverka naturvärden behöver man samråda med Länsstyrelsen före genomförandet. Vid skogsbruksåtgärder hålls samråd med Skogsstyrelsen. Mer information finns hos Länsstyrelsen, läs på webben eller kontakta en handläggare.

Kartor

Information om naturtyper och arter i ett enskilt område finns i kartverktyget Skyddad natur. Gå in på Naturvårdsverkets hemsida och sök på "kartverktyget skyddad natur". När du kommit in i kartverktyget så söker du upp aktuellt område och klickar på namnet för mer information.

Karta över naturtyper hittas efter sökning av område, gå till fliken Kartskikt, avmarkera allt och under Naturtypskarteringar lägg till Natura naturtypskartan (NNK) och välj Naturtyper (ytor), Naturtyper (linje) och Naturtyper (punkter).

Det går också att ladda ner naturtypskartan som shapefiler på följande adress: <http://gis-services.metria.se/nvfeed/atom/nnk.xml>



Bevarandeplan för Natura 2000-området

SE0630083 Järvsöholmarna

Kommun: Ljusdal

Områdets totala areal: 198,1 ha

Bevarandeplanen uppdaterad av Länsstyrelsen: 2016-09-30

Bevarandeplanen fastställd av Länsstyrelsen: 2006-12-15

Markägarförhållanden:

Privat.

Regeringsbeslut, historik:

SPA: Nej, pSCI: 1998-01-01, SCI: 2005-01-01, SAC: 2011-03-01, regeringsbeslut M2010/4648/Nm

Naturtyper och arter som ska bevaras i området:

Naturtyper och arter enligt art- och habitatdirektivet samt fågeldirektivet:

3210 - Större vattendrag

3260 - Mindre vattendrag

6270 - Silikatgräsmarker

6450 - Svämängar

Bevarandesyfte

Det överordnade bevarandesyftet för Natura 2000-nätverket är att bidra till bevarandet av biologisk mångfald genom att bibehålla eller återskapa gynnsam bevarandestatus för de naturtyper och arter som omfattas av EUs fågeldirektiv eller art- och habitatdirektiv. För det enskilda Natura 2000-området är det överordnade syftet att bevara eller återställa ett gynnsamt tillstånd för de naturtyper eller arter som utgjort grund för utpekandet av området.

Prioriterade bevarandevärden:

Områdets hävdade gräsmarker och de arter som är knutna till dessa miljöer.

Motivering:

På Järvsöholmarna finns artrika gräsmarker med många hävdgynnade växtarter. Området har också ett rikt fågelliv.

Prioriterade åtgärder:

Fortsatt hävd av de öppna gräsmarkerna.

Beskrivning av området

Holmarna i Ljusnan utgörs av några mycket flacka och låglänta öar några km söder om Järvsö. Natura 2000-området omfattar öarna Storholmen och Kossholmen som ingår i deltalandskapet som bildats vid Ljusnans inlopp i Arbråsjöarna. Holmarna byggs upp av svämsediment som överlagrar delar av en genombruten isälvsås. Vårflodens översvämningar har skapat näringsrika ängsmarker vilka en gång i tiden intensivt utnyttjades för slåtter och bete. Ett flertal lador minner om denna tid. Under 1900-talet har höfångsten successivt avtagit och under tiden 1950-70 lämnades holmarna att växa igen. Under 1970-talet aktualiserades tanken på att skydda Holmarna. Genom omfattande restarureringsarbeten har Holmarna till stor del återställts som beteslandskap och ett flertal lador har restaurerats. Idag arrenderas området av en sambetesförening.

Området är mycket varierande och skiftar från torräng till strandäng. Bitvis förekommer glesare dungar av lövträd och barrträd och i de fuktigare delarna växer en del videbuskar. Området har en artrik ängsflora med ett stort antal arter som indikerar långvarig hävd, bl.a. ängsvädd, ormrot, revfibbla, bockrot, åkerbär, liten blåklocka, fårsvingel, vårbrodd, smultron, prästkrage, käringtand, ängsfryle, sumpmåra. I strandängsområdena växer även artrika lågstarrsamhällen. Järvsöholmarna har också ett rikt fågelliv och har höga värden som rastlokal för fåglar. Exempelvis brukar olika arter av vadare, gäss, änder, måsfåglar och rovfåglar uppehålla sig vid området. På väggarna till de gamla timmerladorna i området växer de rödlistade lavarerna ladvantlav och vedflamlav.

Vad kan påverka negativt

Vid beskrivandet av sådant som kan skada de utpekade naturvärdena i ett område kan endast nu kända problem belysas. Det är viktigt att ha i åtanke att nya hot troligen kommer att identifieras i framtiden. De hot som är av global karaktär t.ex. klimatförändringar och atmosfäriskt spridna miljöbelastningar kan inte lösas genom skydd eller skötselåtgärder.

Att en åtgärd är angiven som hot gör att man ska vara extra uppmärksam. Åtgärden kan vara tillståndspliktig. Hur och var i området åtgärden utförs och vilken hänsyn som tas kan vara avgörande för om åtgärden påverkar området på ett betydande sätt eller inte, d.v.s. är tillståndspliktig eller inte.

För respektive naturtyp listas exempel på åtgärder som skulle kunna innebära en negativ påverkan.

Bevarandeåtgärder

Området är skyddat som naturvårdsområde, vilket är den viktigaste bevarandeåtgärden. Bevarandemålen för naturvårdsområdet överensstämmer med bevarandemålen för Natura 2000-området. För att bevara och utveckla naturvärdena kommer området att betas och hållas mestadels öppet. Det kommer även finnas mosaikartade inslag av bl.a. våtmarker och partier med lövträd och buskar. Skötselåtgärderna beskrivs närmare i skötselplanen för naturvårdsområdet. I övrigt gäller föreskrifterna i naturvårdsområdesbeslutet.

Bevarandetillstånd

Området som helhet bedöms ha goda förutsättningar för att uppnå gynnsamt bevarandetillstånd.

Uppföljning av naturtyper och arter

Länsstyrelsen ansvarar för att uppföljning av bevarandemål genomförs. Uppföljningen ska ske enligt de manualer för skyddade områden som har tagits fram av Naturvårdsverket. Mätbara mål, så kallade målindikatorer, ska registreras i databasen SkötselDOS. Dessa målindikatorer följs sedan upp. Målsättningen är att kunna se om de bevarandemål som satts upp i bevarandeplaner och skötselplaner uppfylls, att skötseln fungerar och att Natura 2000 - naturtyperna och arterna har gynnsamt tillstånd.

Naturtyper och arter enligt art- och habitatdirektivet samt fågeldirektivet:

3210 - Större vattendrag

Areal: 85 ha. Arealen fastställd i regeringsbeslut

Beskrivning

Definition av naturtypen:

Större naturliga vattendrag (huvudfåror och större biflöden av älvar och åar) eller delar av vattendrag med relativt näringsfattigt och klart vatten. Naturliga variationer i vattenståndet skapar en variation av strandmiljöer med hög biologisk mångfald.

Vattendynamiken är skiftande (älvsjöar, sel, meandersträckor, kvillar, forsar och fall). I mynningsområdet är vattendragen mer näringsrika eftersom eroderat sediment och näring från de övre delarna transporteras nedströms.

Naturtypen förekommer i alpin och boreal region och avgränsas som vattendrag av strömordning ≥ 4 och/eller med en årsmedelföring > 20 m³/s och är normalt > 1 m djup. Naturtypen förekommer tillsammans med habitat 3220 (alpin och boreal region) och 3260 (alpin, boreal och kontinental region). Naturtypen avgränsas mot land av medelhögvattenlinjen.

För att tolkas som naturtyp bör vattendraget, i huvuddelen av sin sträckning, ej vara avsevärt påverkad av eutrofiering, försurning eller fysisk påverkan (kontinuitet, hydrologi, markanvändning i närmiljö), d.v.s. dålig eller otillfredsställande status.

Karakärsarter: Norrlandsstarr, älvmyskgräs, manelros, mellanpilblad, pilblad, daggvide, dyveronika, klobäckmossa, stensimpa, bergsimpä, flodnejonöga, stäm, elritsa, lax, öring, harr, *Amphinemura borealis*, *Amphinemura sulcicollis*, *Baetis muticus*, åsandslända, *Isoperla grammatica* och *Elmis aenea*.

Bevarandemål

Utbredningen av naturtypen fortsätter vara ca 85 ha. Vattendraget håller en god vattenkvalitet. Det hyser en för naturtypen representativ artsammansättning som inte påverkas negativt av främmande arter eller fiskstammar. Vattnet har en naturlig eller naturliknande reglerad vattendynamik som skapar goda förutsättningar för de arter och naturtyper som är beroende av återkommande översvämningar. Ingen påtaglig minskning av de för naturtypen typiska arterna sker.

Negativ påverkan

Exempel på åtgärder som kan påverka naturtypen negativt:

- Reglering av vattenföringen; småskalig utbyggnad i kvarvarande oreglerade vattendragssträckor eller fortsatt/ökad påverkan i redan reglerade vatten, t.ex. sänkt minimitappning, ökad korttidsreglering. Reglering kan orsaka störd flödesdynamik, fragmentering/ vandringshinder, överdämning av våtmarks- och strandområden, torrläggning av vattendragssträckor och/eller ändrade näringsförhållanden.

- Skogsbruk; avverkning av strandnära skog ger ökad instrålning/temperatur, fysisk störning, minskad tillgång på död ved respektive nedfall av organiskt material. Slutavverkning, markavvattning/ skyddsdikning ger ökad avrinning och risk för erosion. Verksamheterna kan orsaka grumling och igenslamning av botten samt förändrad hydrologi i strandmiljön.

- Jordbruk; intensiv växtodling i strandzonen ökar risken för erosion/grumling samt läckage av närings- och bekämpningsmedel. Upphörd hävd och/ eller skogsplantering av strandnära betesmarker och mader ökar igenväxningstakten i strandzonen.
- Kanalisering, fördjupning och invallning för att förhindra översvämning. Minskade vattenståndsvariationer och jämnare flöde orsakar mer ensartade botten och strandmiljöer och minskar förutsättningarna för arter som är beroende av naturlig flödesdynamik.
- Vattenuttag under perioder med lågvattensflöde (framför allt biflöden i jordbruksområden) innebär risk för uttorkning, förhöjda vattentemperaturer och syrgasbrist.
- Utsättning av främmande arter, eller fiskstammar kan ändra konkurrensförhållanden, sprida smitta och/eller orsaka genetisk kontaminering.
- Fiske som är ensidigt mot vissa arter eller som är för hårt i förhållande till vattendragets naturliga produktionsförmåga kan påverka konkurrensförhållanden och artsammansättning.
- Exploatering av strandområden är negativt för möjligheten att upprätthålla naturliga strandmiljöer och riskerar att öka framtida efterfrågan om översvämningsskydd.
- Infrastrukturanläggningar - byggande, underhåll och trafik kan orsaka grumling och utsläpp av miljöfarliga ämnen i diken och vattendrag. Broar och vägtrummor kan utgöra vandringshinder och vara flaskhalsar vid höga flöden (med risk för utspolning av vägbankar mm).
- Utsläpp av föroreningar från punktkälla, t.ex. avlopp, industri, täkt eller annan verksamhet.
- Försämrade vattenkvalitet orsakad av antropogena, diffusa källor – försurning, miljögifter (inklusive metaller) och eutrofiering.
- Kalkning av omgivande stränder och våtmarker förändrar de fysiska och kemiska förutsättningarna för strandmiljöernas naturligt förekommande arter. Kalkning av naturligt sura (icke-antropogent försurade) vattendrag påverkar förutsättningarna för de arter som är anpassade till naturligt sura förhållanden.

Bevarandetillstånd

Gynnsamt.

3260 - Mindre vattendrag

Areal: 0,2 ha. Arealen fastställd i regeringsbeslut

Beskrivning

Definition av naturtypen:

Små till medelstora naturliga vattendrag eller delar av vattendrag i flacka landskap samt i skogs och bergslandskap. Naturliga variationer av vattenståndet och skiftande vattendynamik, med lugna till forsande vattendragssträckor, skapar en variation av strandmiljöer och bottnar med förutsättningar för hög biologisk mångfald. Vattendragen har en vegetation med inslag av flytbladsväxter, undervattensväxter och/eller akvatiska mossor.

Naturtypen kan delas upp i två undergrupper, en "flytbladstyp" och en "mosstyp". "Flytbladstypen" utgör hela eller delar av vattendrag i jordbrukslandskapet eller andra flacka delar av avrinningsområdet. Dessa vattendrag eller delar av vattendrag är mer eller mindre lugnflytande, relativt öppna (solbelysta) och har ofta ett relativt näringsrikt sediment. "Mosstypen" utgör naturliga vattendrag med förekomst av olika arter vattenmossa (t.ex. *Fontinalis*) och annan karaktäristisk vegetation. Även dessa vattendrag kan i delar vara öppna och solbelysta, men har generellt mer strömmande vatten och steniga bottnar.

Naturtypen omfattar vattendrag av strömordning oftast mindre än 4 och/eller en årsmedelvattenföring lägre än 20 m³/s (i kontinental region ingår även större vattendrag). Naturtypen avgränsas mot land av medelhögvattenlinjen.

För att tolkas som denna naturtyp bör vattendraget, i huvuddelen av sin sträckning, ej vara avsevärt påverkat av eutrofiering, försurning eller fysisk påverkan (kontinuitet, hydrologi, markanvändning i närmiljö), d.v.s. statusen enligt vattenförvaltningen får ej vara dålig eller otillfredsställande.

Karaktäristiska arter: Bäckmärke, sommarlänke, hårslinga, rostnate, gräsnate, vattenmöja, grodmöja, sköldmöja, näckmossa, bäckkryp-mossa, bäckradula, *Amphinemura borealis*, *Amphinemura sulcicollis*, *Baetis muticus*, åsandslända, *Isoperla grammatica*, *Elmis aenea* och *Hydraena gracilis*.

Bevarandemål

Utbredningen av mindre vattendrag ska fortsatt vara omkring 0,2 ha. Vattendragen har naturliga vattenståndsfluktuationer och flöden och vattenmiljön är god. Oreglerad vattenföring upprätthåller en stor variation gällande bottenstrukturer, vegetation och strandstrukturer och därmed förutsättningar för naturligt förekommande arter. Strandzonerna är opåverkade av mänskliga ingrepp och naturliga erosions- och sedimentationsprocesser kan pågå. Ingen påtaglig minskning av de för naturtypen typiska arterna sker.

Negativ påverkan

Exempel på åtgärder som kan påverka naturtypen negativt:

- Reglering av vattenföringen; småskalig utbyggnad i kvarvarande oreglerade vattendragssträckor eller fortsatt/ökad påverkan i redan reglerade vatten, t.ex. sänkt minimitappning, ökad korttidsreglering. Reglering kan orsaka störd flödesdynamik, fragmentering/ vandringshinder, överdämning av våtmarks- och strandområden,

torrläggning av vattendragssträckor och/eller ändrade näringsförhållanden.

- Skogsbruk; avverkning av strandnära skog ger ökad instrålning/temperatur, fysisk störning, minskad tillgång på död ved respektive nedfall av organiskt material. Slutavverkning, markavvattning och skyddsdikning ger ökad avrinning och risk för erosion. Båda ingreppen kan orsaka grumling och igenslamning av bottnar samt förändrad hydrologi i strandmiljön.
- Jordbruk; intensiv växtodling i strandzonen ökar risken för erosion/grumling samt läckage av närings- och bekämpningsmedel. Upphörd hävd och/eller skogsplantering av strandnära ängar och mader ökar igenväxningstakten i strandzonen.
- Kanalisering, fördjupning och invallning för att förhindra översvämning. Minskade vattenståndsvariationer och jämnare flöde orsakar mer ensartade botten och strandmiljöer och minskar förutsättningarna för arter som är beroende av naturlig flödesdynamik.
- Vattenuttag under perioder med lågvattenflöde (framförallt i jordbruksområden) innebär risk för uttorkning, förhöjda vattentemperaturer och syrgasbrist.
- Utsättning av främmande arter, eller fiskstammar kan ändra konkurrensförhållanden, sprida smitta och/eller orsaka genetisk kontaminering.
- Fiske som är ensidigt mot vissa arter eller som är för hårt i förhållande till vattendragets naturliga produktionsförmåga kan påverka konkurrensförhållanden och artsammansättning.
- Exploatering av strandområden är negativt för möjligheten att upprätthålla naturliga strandmiljöer och riskerar att öka framtida efterfrågan om översvämningsskydd.
- Infrastrukturanläggningar; byggande, underhåll och trafik kan orsaka grumling och utsläpp av miljöfarliga ämnen i diken och vattendrag. Broar och vägtrummor kan utgöra vandringshinder och vara flaskhalsar vid höga flöden (med risk för utspolning av vägbankar m.m.).
- Utsläpp av föroreningar från punktkälla, t.ex. avlopp, industri, täkt eller annan verksamhet.
- Försämrade vattenkvalitet orsakad av antropogena, diffusa källor – försurning, miljögifter (inklusive metaller) och eutrofiering.
- Kalkning av omgivande stränder och våtmarker förändrar de fysiska och kemiska förutsättningarna för strandmiljöernas naturligt förekommande arter. Kalkning av naturligt sura (icke-antropogent försurade) vattendrag påverkar förutsättningarna för de arter som är anpassade till naturligt sura förhållanden.

Bevarandetillstånd

Gynnsamt.

6270 - Silikatgräsmarker

Areal: 51,7 ha. Arealen fastställd i regeringsbeslut

Beskrivning

Definition av naturtypen:

Artrika, hävdpräglade gräsmarker nedanför trädgränsen på torra-friska, silikatrika jordar. Naturtypen har utvecklats genom lång hävdkontinuitet, men kan vara stadd i igenväxning. Krontäckning av träd och buskar, som inte är av igenväxningskaraktär, är 0-30 %. Hävdgynnade arter ska finnas.

Karakteristiska arter: Blåsuga, späd daggkåpa, sammetsdaggkåpa, källdaggkåpa, njurdaggkåpa, trubbdaggkåpa, vindaggkåpa, skårdaggkåpa, backlök, getväppling, lundtrav, ormrot, låsbräken, höstlåsbräken, liten blåklocka, vårstarr, rödklint, becknejlika, grå ögontröst, ögontröst, vitmåra, gulmåra, luddhavre, åkervädd, prästkrage, tjärblomster, vildtimotej, revfibbla, bockrot, nattviol, jungfrulin, blodrot, gullviva, knölsmörlomma, ängsskallra, höskallra, mandelblom, ängsvädd, baktimjan, stornopping, blåroding, scharlakansvaxskivling och olivjordtunga.

Bevarandemål

Arealen silikatgräsmarker ska vara minst 51,7 ha. Området hyser en tydligt hävdpräglad markvegetation med en för naturtypen naturlig artsammansättning. Det råder en naturlig näringsstatus i området (som ej är gödslingspåverkad annat än från betande djur). Igenväxningsvegetation hålls borta från den öppna hävdade marken. Ingen påtaglig minskning av populationerna hos de för naturtypen typiska arterna sker.

Negativ påverkan

Exempel på åtgärder som kan påverka naturtypen negativt:

- Utebliven röjning av igenväxningsvegetation och minskat eller upphört bete leder på sikt till igenväxning av buskar och träd och utarmning av den hävdgynnade floran och faunan.
- Alltför kraftig röjning av buskar och träd så att organismer som är beroende av dessa strukturer missgynnas.
- Överbete. Alltför intensivt betetryck påverkar naturtypen negativt.
- Skötsel som avlägsnar småbiotoper, kantzoner och mosaikmiljöer och skapar skarpa gränser mellan olika markslag påverkar naturtypen negativt.
- Spridning av gödsel i naturtypen påverkar floran negativt.
- Tillskottsutfodring av betesdjuren ger indirekt näringstillförsel till marken och missgynnar den konkurrenssvaga floran.
- Användning av avmaskningsmedel som innehåller avermectin är negativ för den dynglevande insektsfaunan.
- Markexploatering och annan markanvändningsförändring i objektet eller i angränsande områden, exempelvis skogsplantering, dikning och täktverksamhet.
- Gödslings- och försurningseffekter från nedfall av luftburna föroreningar påverkar floran

negativt.

Bevarandeåtgärder

Fortsatt hävd av gräsmarkerna.

Bevarandetillstånd

Gynnsamt.

6450 - Svämängar

Areal: 38,4 ha. Arealen fastställd i regeringsbeslut

Beskrivning

Definition av naturtypen:

Gräsmarker längs med större vattendrag norr om den naturliga Norrlandsgränsen som översvämmas under vår och sommar. Naturtypen har använts eller används fortfarande som slåtterängar (s.k. raningar). Krontäckning av träd och buskar, som inte är av igenväxningskaraktär, är 0-30 %. Naturtypen omfattar sådana marker som ännu hålls öppna genom hävd och/eller naturliga störningar.

Karakteristiska arter: Grenrör, brunrör, vasstarr, norrlandsstarr, gråstarr, tuvtåtel, lappelm, sjöfräken, fårsvingel, vitmåra, blåtåtel, stagg, rörflen, mandelpil, gullris, nordruta, smörbollor och strandveronika.

Bevarandemål

Utbredningen av svämängar är minst 38,4 ha. Ängarna har en öppen karaktär och saknar busk- och trädvegetation av igenväxningstyp. Naturtypen översvämmas regelbundet. Ingen påtaglig minskning av de för naturtypen typiska arterna sker.

Negativ påverkan

Exempel på åtgärder som kan påverka naturtypen negativt:

- Utebliven röjning av igenväxningsvegetation och minskat eller upphört bete leder på sikt till igenväxning.
- Skötsel som avlägsnar småbiotoper, kantzoner och mosaikmiljöer och skapar skarpa gränser mellan olika markslag.
- Spridning av gödsel i naturtypen påverkar floran negativt.
- Tillskottsutfodring av betesdjuren ger indirekt näringstillförsel till marken och missgynnar den konkurrenssvaga floran.
- Användning av avmaskningsmedel som innehåller avermectin är negativ för den dynglevande insektsfaunan.
- Utebliven vårflod.
- Kväveläckage från angränsande marker kan påverka floran negativt.
- Dräneringar som torkar ut naturtypen.
- Markexploatering och annan markanvändningsförändring i objektet eller i angränsande områden, exempelvis skogsplantering, dikning och täktverk-samhet.
- Gödslings- och försurningseffekter från nedfall av luftburna föroreningar påverkar floran negativt.

Bevarandeåtgärder

Fortsatt hävd av gräsmarkerna.

Bevarandetillstånd

Gynnsamt.

Dokumentation

ArtDatabanken. (2015). Röddlistade arter i Sverige 2015. Artdatabanken SLU, Uppsala.

ArtDatabanken. (2016). Artportalen: Rapportsystemet för växter, djur och svampar. Artdatabanken SLU, Uppsala. <https://www.artportalen.se/> [2016-08-18]

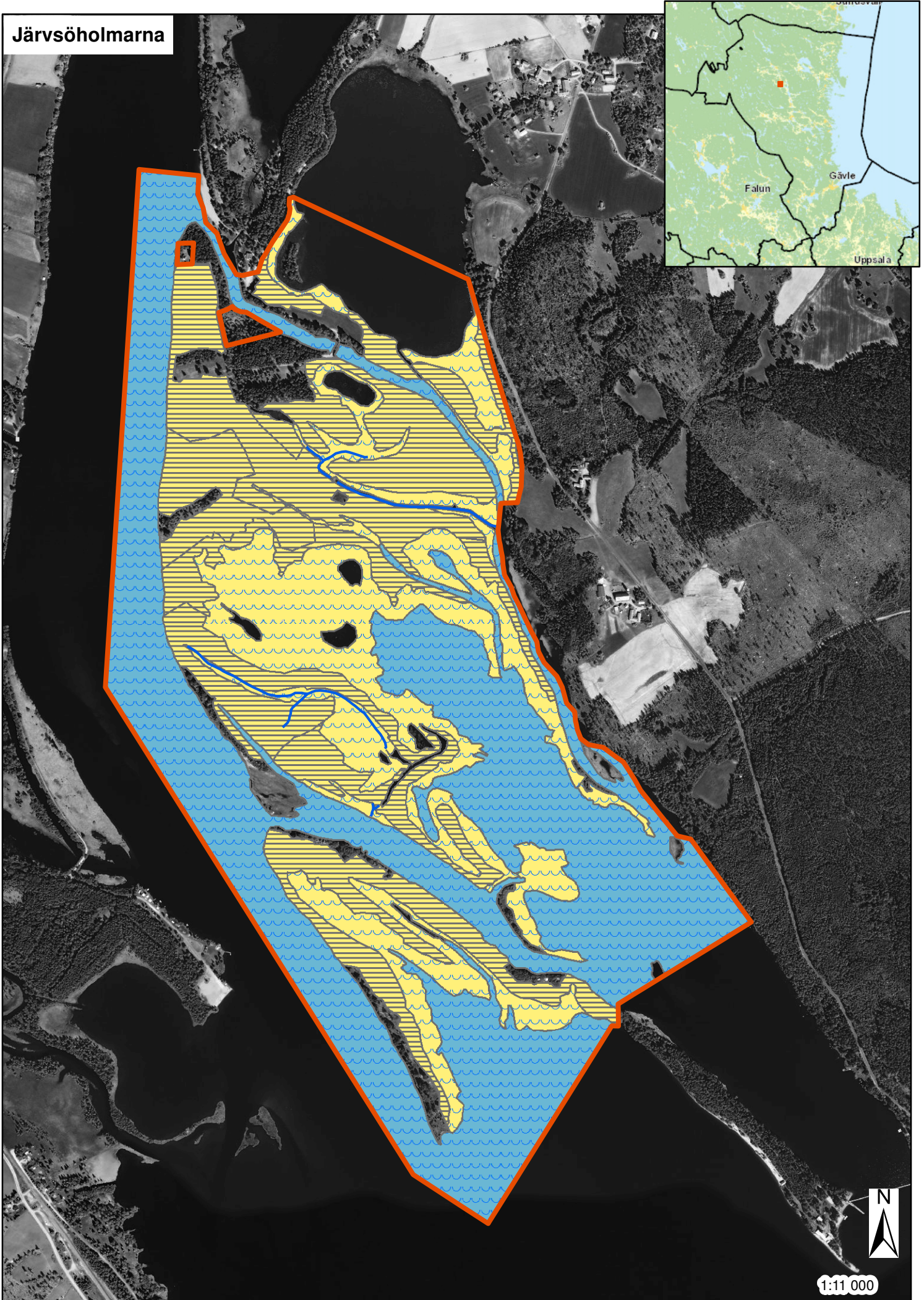
Länsstyrelsen i Gävleborg. (1987). Järvsöholmarnas naturvårdsområde. Beslut 1987-02-13. Dnr 11.111-2134-73, 61-205

Länsstyrelsen i Gävleborg. (2006). Bevarandeplan för Järvsöholmarna. Dnr 511-8910-06, 00-001-064

Bilagor

Karta.

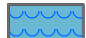
Järvsöholmarna




Järvsöholmarna


Legend

 126 Mindre vattendrag <3 m (3260)

 3210 - Större vattendrag

 6270 - Silikatgräsmarker

 6450 - Svämängar

 Natura 2000-område