



Bevarandeplan för Natura 2000-området

SE0630079 Hägenlammsmyran

Natura 2000

Natura 2000 är ett ekologiskt nätverk av värdefulla naturområden inom EU. Syftet är att hejda utrotning av vilda djur och växter och att hindra att deras livsmiljöer förstörs. Utpekande av Natura 2000-områden bygger på krav som finns i EUs fågeldirektiv och art- och habitatdirektiv. Alla medlemsländer ska peka ut områden dels för fåglar som anges i EUs fågeldirektiv, dels för naturtyper och arter som anges i art- och habitatdirektivet. Genom nätverket av områden säkerställs naturvärden inför framtiden. Varje land är skyldigt att bevara värdena i sina utpekade områden. I fågeldirektivet och habitatdirektivet listas 170 naturtyper och sammanlagt cirka 900 växt- och djurarter som särskilt värdefulla. 90 av naturtyperna och drygt 100 av djur- och växtarterna i habitatdirektivets bilaga 1 och 2 finns i Sverige. Därtill häckar regelbundet cirka 60 av fågeldirektivets fåglar i vårt land.

Bevarandeplaner

För varje Natura 2000-område ska finnas en bevarandeplan (eller skötselplan) med bevarandesyfte, bevarandemål och beskrivningar av de naturtyper och arter som ska bevaras och bidra till gynnsam bevarandestatus. Även hot mot Natura 2000-området och behov av bevarandeåtgärder, t ex skydd eller skötsel, ska beskrivas. Informationen ska underlätta förvaltningen av området och tillståndsprövningar enligt miljöbalken. Bevarandeplanen fastställs av Länsstyrelsen, som även är ytterst ansvarig för att målsättningen med området uppfylls. Bevarandeplanen revideras när ny kunskap tillkommer eller när förutsättningar ändras; den är ett så kallat "levande dokument". Det gör det möjligt för alla att bidra med ny kunskap och synpunkter, kontakta gärna Länsstyrelsen. Bevarandeplanen är inte ett juridiskt bindande dokument, för formell reglering av t ex skydd eller skötsel kan andra beslut behövas, t ex skyddsbeslut för naturreservat. Reglerna enligt eventuella skyddsbeslut gäller parallellt med den tillståndsplikt som gäller i Natura 2000-områden.

Tillståndsplikt och samråd

För att inte skada naturvärden krävs tillstånd för verksamheter eller åtgärder som på ett betydande sätt kan påverka miljön i ett Natura 2000-område. Det kan även gälla åtgärder utanför Natura 2000-området. Detta regleras i miljöbalken (7 kap. 27-29§§). Då det kan vara svårt att avgöra vilka åtgärder som på ett betydande sätt kan påverka naturvärden behöver man samråda med Länsstyrelsen före genomförandet. Vid skogsbruksåtgärder hålls samråd med Skogsstyrelsen. Mer information finns hos Länsstyrelsen, läs på webben eller kontakta en handläggare.

Kartor

Information om naturtyper och arter i ett enskilt område finns i kartverktyget Skyddad natur. Gå in på Naturvårdsverkets hemsida och sök på "kartverktyget skyddad natur". När du kommit in i kartverktyget så söker du upp aktuellt område och klickar på namnet för mer information.

Karta över naturtyper hittas efter sökning av område, gå till fliken Kartskikt, avmarkera allt och under Naturtypskarteringar lägg till Natura naturtypskartan (NNK) och välj Naturtyper (ytor), Naturtyper (linje) och Naturtyper (punkter).

Det går också att ladda ner naturtypskartan som shapefiler på följande adress: <http://gis-services.metria.se/nvfeed/atom/nnk.xml>

Bevarandeplan för Natura 2000-området

SE0630079 Hägenlammsmyran

Kommun: Ljusdal

Områdets totala areal: 456,7 ha

Bevarandeplanen uppdaterad av Länsstyrelsen: 2016-11-04

Bevarandeplanen fastställd av Länsstyrelsen: 2006-12-15

Markägarförhållanden:

Privat och Sveaskog.

Regeringsbeslut, historik:

SPA: 2000-07-01, regeringsbeslut M2000/1680/Na, pSCI: 2000-07-01, SCI: 2005-01-01,

SAC: 2011-03-01, regeringsbeslut M2010/4648/Nm

Naturtyper och arter som ska bevaras i området:

Naturtyper och arter enligt art- och habitatdirektivet samt fågeldirektivet:

3260 - Mindre vattendrag

7140 - Öppna mossar och kärr

7310 - Aapamyror

9010 - Taiga

91D0 - Skogsbevuxen myr

A038 - Sångsvan, *Cygnus cygnus*

A127 - Trana, *Grus grus*

A140 - Ljungpipare, *Pluvialis apricaria*

A166 - Grönbena, *Tringa glareol*

A409 - Orre, *Tetrao tetrix tetrix*

Bevarandesyfte

Det överordnade bevarandesyftet för Natura 2000-nätverket är att bidra till bevarandet av biologisk mångfald genom att bibehålla eller återskapa gynnsam bevarandestatus för de naturtyper och arter som omfattas av EUs fågeldirektiv eller art- och habitatdirektiv. För det enskilda Natura 2000-området är det överordnade syftet att bevara eller återställa ett gynnsamt tillstånd för de naturtyper eller arter som utgjort grund för utpekandet av

området.

Prioriterade bevarandevärden:

Huvudsyftet med området är att bevara ett mångformigt myrkomplex samt den rika förekomsten av häckande och rastande fågelarter som finns i området.

Motivering:

Områdets storlek, mångformighet och orördhet utgör grundläggande förutsättningar till att området hyser höga naturvärden. Den rika fågelfaunan i kombination med andra sällsynta arter som varglav och skrovellav gör området skyddsvärt.

Prioriterade åtgärder:

Genomföra naturreservatsbildning av området.

Beskrivning av området

Hägenlammsmyran är ett stor sammanhängande blandmyrkomplex, som omfattar flera myrar och myrtyper. Den egentliga Hägenlammsmyran är ett stort flarckkärr med flarckgölar och kraftigt vindlande strängar som vanligtvis är trädbevuxna och ofta förgrenade mot fastmarkskanten. Nivåskillnaden mellan avgränsande flarckar är i de flesta fall betydande och i vissa fall högst påtagliga (upp till 1,5 m), vilket ger myren ett terrassartat utseende. Flarckkärrret är till större delen ett rikkärr med arter som ängsnycklar, gräsull, björnbrodd, dyttåg, tätört och sparsamma förekomster av myggblomster. Vegetationen på strängarna är på vissa delar anmärkningsvärt yppig. Den sydöstra delen har en avvikande topografi som är mer lik en blandmyr.

Även Fastersmyran intas till stor del av flarckkärr med blöta strandkärr längs med bäcken som rinner genom myran.

Västersjömyras västra del består av en ensidigt sluttande mosse, som korsas av flera kärrdrag. Den östra delen skiljs från den västra av en liten skogsridå. Östra Västersjömyran har i huvudsak blöta starrkärr med sviktande mjukmattor.

Myrkomplexet har en rik fågelfauna med ett stort antal arter som häckar på myrarna. Det utgör även en fin rastlokal för bl.a. vadare. Bl.a. storspov har häckat i området. I områdets norra del växer varglav.

Området ingår som objekt i Myrskyddsplan för Sverige.

Vad kan påverka negativt

Vid beskrivandet av sådant som kan skada de utpekade naturvärdena i ett område kan endast nu kända problem belysas. Det är viktigt att ha i åtanke att nya hot troligen kommer att identifieras i framtiden. De hot som är av global karaktär t.ex. klimatförändringar och atmosfäriskt spridna miljöbelastningar kan inte lösas genom skydd eller skötselåtgärder.

Att en åtgärd är angiven som hot gör att man ska vara extra uppmärksam. Åtgärden kan vara tillståndspliktig. Hur och var i området åtgärden utförs och vilken hänsyn som tas kan vara avgörande för om åtgärden påverkar området på ett betydande sätt eller inte, d.v.s. är tillståndspliktig eller inte.

För respektive ingående Natura 2000-naturtyp- och art listas exempel på åtgärder som skulle kunna innebära en negativ påverkan.

Bevarandeåtgärder

Natura 2000-området ingår i ett blivande naturreservatsobjekt. Markåtkomsten är delvis klar genom tecknat intrångsavtal. Skyddet och skötseln av området kommer att beskrivas mer ingående i kommande reservatsbeslutet med skötselplan.

Bevarandetillstånd

Området som helhet bedöms ha goda förutsättningar för att uppnå gynnsamt bevarandetillstånd. Myrnaturtyperna påverkas endast marginellt av diken. Vid områdets största sjö, Västersjön, finns vid utloppet en damm som dämmer upp sjön.

Uppföljning av naturtyper och arter

Länsstyrelsen ansvarar för att uppföljning av bevarandemål genomförs. Uppföljningen ska ske enligt de manualer för skyddade områden som har tagits fram av Naturvårdsverket. Mätbara mål, så kallade målkriterier, ska registreras i databasen SkötselDOS. Dessa målkriterier följs sedan upp. Målsättningen är att kunna se om de bevarandemål som satts upp i bevarandeplaner och skötselplaner uppfylls, att skötseln fungerar och att Natura 2000 - naturtyperna och arterna har gynnsamt tillstånd.

Naturtyper och arter enligt art- och habitatdirektivet samt fågeldirektivet:

3260 - Mindre vattendrag

Areal: 0,8 ha. Arealen fastställd i regeringsbeslut

Beskrivning

Naturtypen representeras av Tåkeråns lopp genom området fram till inloppet vid norra änden av Västersjön.

Definition av naturtypen:

Små till medelstora naturliga vattendrag eller delar av vattendrag i flacka landskap samt i skogs och bergslandskap. Naturliga variationer av vattenståndet och skiftande vattendynamik, med lugna till forsande vattendragssträckor, skapar en variation av strandmiljöer och bottnar med förutsättningar för hög biologisk mångfald. Vattendragen har en vegetation med inslag av flytbladsväxter, undervattensväxter och/eller akvatiska mossor.

Naturtypen kan delas upp i två undergrupper, en "flytbladstyp" och en "mosstyp". "Flytbladstypen" utgör hela eller delar av vattendrag i jordbrukslandskapet eller andra flacka delar av avrinningsområdet. Dessa vattendrag eller delar av vattendrag är mer eller mindre lugnflytande, relativt öppna (solbelysta) och har ofta ett relativt näringsrikt sediment. "Mosstypen" utgör naturliga vattendrag med förekomst av olika arter vattenmossa (t.ex. *Fontinalis*) och annan karaktäristisk vegetation. Även dessa vattendrag kan i delar vara öppna och solbelysta, men har generellt mer strömmande vatten och steniga bottnar.

Naturtypen omfattar vattendrag av strömordning oftast mindre än 4 och/eller en årsmedelvattenföring lägre än 20 m³/s (i kontinental region ingår även större vattendrag). Naturtypen avgränsas mot land av medelhögvattenlinjen.

För att tolkas som denna naturtyp bör vattendraget, i huvuddelen av sin sträckning, ej vara avsevärt påverkat av eutrofiering, försurning eller fysisk påverkan (kontinuitet, hydrologi, markanvändning i närmiljö), d.v.s. statusen enligt vattenförvaltningen får ej vara dålig eller otillfredsställande.

Karaktäristiska arter: Bäckmärke, sommarlånke, hårslinga, rostnate, gräsnate, vattenmöja, grodmöja, sköldmöja, näckmossa, bäckkryp-mossa, bäckradula, *Amphinemura borealis*, *Amphinemura sulcicollis*, *Baetis muticus*, åsandslända, *Isoperla grammatica*, *Elmis aenea* och *Hydraena gracilis*.

Mer information om Natura 2000 och Natura 2000-naturtyper- och arter finns på Naturvårdsverkets hemsida.

Bevarandemål

Utbredningen av mindre vattendrag ska fortsatt vara omkring 0,8 ha. Vattenkvaliteten är god och vattendraget har naturliga flöden och vattenståndsfluktuationer. Vattenlevande organismer har fria vandringsvägar. Ingen påtaglig minskning av de för naturtypen typiska arterna sker.

Negativ påverkan

- Reglering av vattenföringen; småskalig utbyggnad i kvarvarande oreglerade

vattendragssträckor eller fortsatt/ökad påverkan i redan reglerade vatten, t.ex. sänkt minimitappning, ökad korttidsreglering. Reglering kan orsaka störd flödesdynamik, fragmentering/ vandringshinder, överdämning av våtmarks- och strandområden, torrläggning av vattendragssträckor och/eller ändrade näringsförhållanden.

- Skogsbruk; avverkning av strandnära skog ger ökad instrålning/temperatur, fysisk störning, minskad tillgång på död ved respektive nedfall av organiskt material. Slutavverkning, markavvattning och skyddsdikning ger ökad avrinning och risk för erosion. Båda ingreppen kan orsaka grumling och igenslamning av bottnar samt förändrad hydrologi i strandmiljön.

- Jordbruk; intensiv växtodling i strandzonen ökar risken för erosion/grumling samt läckage av närings- och bekämpningsmedel. Upphörd hävd och/eller skogsplantering av strandnära ängar och mader ökar igenväxningstakten i strandzonen.

- Kanalisering, fördjupning och invallning för att förhindra översvämning. Minskade vattenståndsvariationer och jämnare flöde orsakar mer ensartade botten och strandmiljöer och minskar förutsättningarna för arter som är beroende av naturlig flödesdynamik.

- Vattenuttag under perioder med lågvattenflöde (framförallt i jordbruksområden) innebär risk för uttorkning, förhöjda vattentemperaturer och syrgasbrist.

- Utsättning av främmande arter, eller fiskstammar kan ändra konkurrensförhållanden, sprida smitta och/eller orsaka genetisk kontaminering.

- Fiske som är ensidigt mot vissa arter eller som är för hårt i förhållande till vattendragets naturliga produktionsförmåga kan påverka konkurrensförhållanden och artsammansättning.

- Exploatering av strandområden är negativt för möjligheten att upprätthålla naturliga strandmiljöer och riskerar att öka framtida efterfrågan om översvämningsskydd.

- Infrastrukturanläggningar; byggande, underhåll och trafik kan orsaka grumling och utsläpp av miljöfarliga ämnen i diken och vattendrag. Broar och vägtrummor kan utgöra vandringshinder och vara flaskhalsar vid höga flöden (med risk för utspolning av vägbankar m.m.).

- Utsläpp av föroreningar från punktkälla, t.ex. avlopp, industri, täkt eller annan verksamhet.

- Försämrade vattenkvalitet orsakad av antropogena, diffusa källor – försurning, miljögifter (inklusive metaller) och eutrofiering.

- Kalkning av omgivande stränder och våtmarker förändrar de fysiska och kemiska förutsättningarna för strandmiljöernas naturligt förekommande arter. Kalkning av naturligt sura (icke-antropogent försurade) vattendrag påverkar förutsättningarna för de arter som är anpassade till naturligt sura förhållanden.

Bevarandetillstånd

Gynnsamt.

7140 - Öppna mossar och kärr

Areal: 6,2 ha. Arealen fastställd i regeringsbeslut

Beskrivning

Definition av naturtypen:

Habitatet är heterogent och omfattar ombrotrofa och minerotrofa, fattiga till intermediära, öppna eller mycket glest trädbevuxna myrar. De myrtyper eller myrelement som kan inkluderas är plana eller svagt välvda mossar och tillhörande laggkärr, nordlig mosse, plana (topogena) kärr, sluttande (soligena; lutning >3%) kärr – i synnerhet backkärr (lutning >8%) – samt torvbildande mader (sumpkärr). Torvtäcket är normalt minst 30 cm djupt, men kan vara tunnare i unga myrar. Gungflyn, mjukmattegolvs med vanligen mossrik vegetation som p.g.a. luftvävnad i rotsystemet flyter på vatten eller lös gyttja, inkluderas oavsett torvdjup.

Morfologiska strukturer i torven är sällsynt och utgörs i så fall av mindre tuvbildningar. Trädskikt bestående av träd högre än tre meter får inte ha mer än 30% krontäckning.

Två undergrupper kan urskiljas:

- Svagt välvda mossar
- Kärr och gungflyn (kan indelas i fattiga och intermediära för uppföljningen)

Naturlighetskriterier: Myrens hydrologi och hydrokemi får inte vara starkt generellt påverkad av antropogena ingrepp. Slätter kan bedrivas. Reversibla, mindre ingrepp som orsakat lokal störning i begränsade delar av myren kan medges.

Karakteristiska arter: Strängstarr, trindstarr, trådstarr, dystarr, sumpstarr, flaskstarr, kråklöver, tagelsäv, kärrdunört, klockljung, kärrull, myggblomster, vattenklöver, myrlilja, kärrspira, vitag, brunag, dybladbra, dvärgbladbra, fetbålsmossa, stor skedmossa, guldspärrmossa, röd skorpionmossa, korvskorpionmossa, klubbvitmossa, flytvitmossa, sotvitmossa, klyvbladsvitmossa och krokvitmossa.

Bevarandemål

Arealen öppna mossar och kärr är minst 6,2 ha. Naturlig hydrologisk regim råder. Populationerna hos de för naturtypen typiska arterna minskar inte på ett påtagligt sätt.

Negativ påverkan

- Befintliga och tidigare genomförda ingrepp i form av dikning och andra markavvattnande åtgärder liksom dämning påverkar naturtypens hydrologi och hydrokemi, vilket kan ge konsekvenser på vegetation och torvbildning samt torvnedbrytning. Även markavvattningsföretag och dämning i närliggande våtmarks- eller fastmarksmiljöer kan påverka naturtypen. Effekterna kan vara uttorkning ökad igenväxning och erosion.

- Torvbrytning är ett hot som riskerar att öka i takt med efterfrågan på torv som energikälla och jordförbättringsmedel.

- Anläggning av skogsbilvägar över eller i närheten av naturtypen kan förutom påverkan på den fysiska miljön påverka hydrologin och/eller hydrokemin i ett område.

- Skogsbruk i närområdet; avverkning av fastmarksholmar och buffertzoner förändrar hydrologi, lokalklimat och struktur i övergångszonen mellan myren och fast mark.

Avverkning av närliggande fastmarksskog kan också orsaka läckage av näringsämnen ut på myren.

- Spridning av till exempel kalk, aska och gödningsämnen i naturtypen ger drastiska förändringar på vegetationens artsammansättning. Motsvarande spridning av kemiska substanser i naturtypens närhet kan också skada genom luftburen deposition eller genom transport med tillrinnande vatten.

- Ökad våtdeposition av kväve gör att naturtypens vegetationssammansättning förändras med resultat att antalet vitmossor minskar, och andelen gräs, buskar och träd ökar.

- Samhällsbyggande med nya kommunikationsleder, anläggningar etc. kan direkt eller indirekt förstöra eller orsaka skada på naturtypen.

Bevarandetillstånd

Gynnsamt.

7310 - Aapamyrar

Areal: 241,6 ha. Arealen fastställd i regeringsbeslut

Beskrivning

Myren är i stort sett fri från ingrepp som kraftigt skulle kunna påverka hydrologin negativt. Några av tjärnarna i nordost är sänkta och ett dike finns i östra delarna.

Definition av naturtypen:

Aapamyrar är aapamyrskomplex -myrkomplex som domineras av kärr eller blandmyr i de centrala delarna. De centrala kärren är i huvudsak minerotrofa men kan i viss mån vara limnogen påverkade. Myrkomplex är mosaiker av hydrologiskt sammanhängande myrmark.

Aapamyr förekommer i alpin och boreal biogeografisk region. Aapamyren är nordlig och bäst utbildad ovan Limes Norrlandicus. De sydligaste aapamyrarna förekommer i södra Värmland och Västmanland. Normalt är aapamyrar >20 ha och omfattar vidsträckta öppna myrpartier. Aapamyren utgörs alltid av ett hydrologiskt sammanhängande myrkomplex och domineras ofta av kärr eller blandmyr i de centrala delarna.

Strängflarkkärr och olika typer av blandmyrar klassas alltid som aapamyr. Andra myrtyper som därutöver kan ingå i ett aapamyrkomplex är t.ex. mossar av nordlig typ, plana (topogena) och sluttande (soligena) kärr, som kan vara fattiga, intermediära eller rika, källor och källkärr, palsmyrar, mader (sumpkärr) och sumpskog på torvmark.

Ingående naturtyper klassas som undertyper.

Kärren kan vara fattiga-rika samt oligotrofa-mesotrofa. Vissa ingående typer kan ha ett torvdjup som är grundare än 30 cm. Samtliga myrtyper kan vara öppna eller trädklädda, dvs 0-100% krontäckning. Undertypernas trädtäckning följer respektive naturtyp.

Inom aapamyren kan tuvor, höljor, dystrofa småvatten, dråg, bäckar och mader förekomma. Morfologiska strukturer i torven i form av tuvor, höljor, strängar, gölar, flarkar och enstaka palsar kan förekomma på några av de ingående myrtyperna.

Naturlighetskriterier: Myrens hydrologi och hydrokemi får inte vara starkt generellt påverkad av antropogena ingrepp. Reversibla, mindre ingrepp som orsakat lokal störning i begränsade delar av myren kan medges.

Karakteristiska arter: Rostull, tuvull, myggblomster, blåtåtel, hjortron, kallgräs, tuvsäv, röd skorpionmossa, korvskorpionmossa, blek vitmossa, piskvitmossa, björnvitmossa, rufsvitmossa, sotvitmossa, drågvitmossa, brun glansvitmossa, krokvitmossa, kärrkrokmossa och blodkrokmossa.

Bevarandemål

Arealen aapamyrar är minst 241,6 ha. Myrarna har en ostörd hydrologi. Vattenkvaliteten är god och näringsfattiga förhållanden råder. Vegetationen fortsätter ha en i huvudsak öppen karaktär med strängar, flarkar och andra naturligt förekommande hydromorfologiska strukturer. Ingen påtaglig minskning av populationerna hos de typiska arterna i naturtypen sker.

Negativ påverkan

- Befintliga och tidigare genomförda ingrepp i form av dikning och andra markavvattnande åtgärder liksom dämning påverkar naturtypens hydrologi och

hydrokemi, vilket kan ge konsekvenser på vegetation och torvbildning samt torvnedbrytning. Även markavvattningsföretag och dämning i närliggande våtmarks- eller fastmarksmiljöer kan påverka naturtypen. Effekterna kan vara uttorkning ökad igenväxning och erosion.

- Torvbrytning är ett hot som riskerar att öka i takt med efterfrågan på torv som energikälla och jordförbättringsmedel.

- Anläggning av skogsbilvägar över eller i närheten av naturtypen kan förutom påverkan på den fysiska miljön påverka hydrologin och/eller hydrokemin i ett område.

- Skogsbruk i närområdet; avverkning av fastmarksholmar och buffertzoner förändrar hydrologi, lokalklimat och struktur i övergångszonen mellan myren och fast mark. Avverkning av närliggande fastmarksskog kan också orsaka läckage av näringsämnen ut på myren.

- Spridning av t.ex. kalk, aska och gödningsämnen i naturtypen ger drastiska förändringar på vegetationens artsammansättning. Motsvarande spridning av kemiska substanser i närheten kan också skada naturtypen genom luftburen deposition eller genom transport med tillrinnande vatten.

- Ökad våtdeposition av kväve gör att naturtypens vegetationssammansättning förändras med resultat att antalet vitmossor minskar, och andelen gräs, buskar och träd ökar.

- Samhällsbyggande med nya kommunikationsleder, anläggningar etc. kan direkt eller indirekt förstöra eller orsaka skada på naturtypen.

Bevarandetillstånd

Gynnsamt.

9010 - Taiga

Areal: 6,7 ha. Arealen fastställd i regeringsbeslut

Beskrivning

Västlig taiga finns utspridd i området, främst i de norra delarna i form av skogsklädda holmar som omges av myrmark. På flera av dessa växer varglav.

Definition av naturtypen:

Naturtypen förekommer i boreal-boreonemoral zon på torr-blöt och näringsfattig-näringsrik mark och innefattar i typfallet produktiv skogsmark. Enstaka områden finns i kontinental region. Trädskiktets krontäckningsgrad är normalt 30-100% och utgörs av gran, tall, björk, asp, rönn och sälg. Små inslag av andra inhemska trädslag kan förekomma. Naturtypen innefattar även brandfält och stormfällningar som då kan innebära en lägre krontäckning.

Kvalitetskriterier: Skogen ska vara, eller i en relativt nära framtid kunna bli naturskog eller likna naturskog m.a.p. egenskaper och strukturer. Den kan ha påverkats av t.ex. plockhuggning, bete eller naturlig störning. Skogen ska vara i ett sent eller i ett relativt sent successionsstadium. Det ska finnas gamla träd och död ved och en kontinuitet för de aktuella trädslagen. Om naturliga störningsprocesser eller skötselåtgärder, huvudsakligen brand/naturvårdsbränning, i syfte att imitera sådana har påverkat området kan även områden i yngre successionsstadier ingå om de utgör ett väsentligt värdehöjande komplement. Egenskaper och strukturer som är typiska för naturskog finns normalt även i yngre successionsstadier.

Skogens hydrologi ska inte vara under stark generell påverkan från markavvattning.

Näringskrävande örter finns endast undantagsvis.

Naturtypen hyser vanligtvis en mängd rödlistade arter som gynnas av lång skoglig kontinuitet, gamla träd, död ved eller brandfält och successionsstadier efter brand.

Karakteristiska arter: vårtbjörk, glasbjörk, ljungr, kruståtel, kråkbär, skogsfräken, linnea, ekorrbär, harsyra, gran, tall, asp, skogsstjärna, blåbär, lingon, stor kvastmossa, vågig kvastmossa, husmossa, väggmossa, garnlav, gulvit renlav, grå renlav, fönsterlav, lunglav, skrovellav, lappticka, veckticka, kandelabersvamp, rosenticka, doftticka, granticka, ullticka, stor aspticka, rynkskinn, skogslämmel, mindre hackspett, lavskrika och tretåig hackspett.

Bevarandemål

Utbredningen av västlig taiga är minst 6,7 ha. Trädskiktet är flerskiktat och har en naturlig föryngring. Gamla träd och olika former av död ved finns i området. Populationerna hos de för naturtypen typiska arterna minskar inte påtagligt.

Negativ påverkan

- Exploatering.

- Avverkning, röjning, gallring utgör hot genom att lämpliga strukturer förstörs eller borttages. Även åtgärder i intilliggande områden kan vara skadliga genom att de påverkar lokalklimatet i beståndet av intresse. Undantag kan finnas där åtgärden syftar till att utveckla något annat naturvärde.

- Produktionshöjande åtgärder i skogsbruket, exempelvis gödsling, markberedning, dikning, plantering och användandet av främmande trädslag.
- Markskador. Förutom den mekaniska skadan kan hydrologin påverkas och naturmiljön förändras. Detta gäller större markskador.
- Fragmentering. I den mindre skalan kan exempelvis skogsbilvägar leda till fragmentering av vissa organismers populationer, medan andra organismer påverkas negativt när skogsbestånden blir alltför isolerade i landskapet. På landskapsnivå utgör fragmentering ett betydande hot genom att partier med äldre skog förekommer allt mer isolerat, och genom att sammanhängande områden med kontinuitetsskogar splittras upp genom avverkningar.
- Nedfall av kemiska ämnen. Vissa kemiska ämnen har förmågan att direkt skada organismer, men kan också påverka hela naturmiljön. Så har till exempel vissa kväveföreningar den effekten att de är skadliga för svampar och lavar, samtidigt som de kan vara gödande och ge förändringar i vegetationen. Andra skadliga ämnen är svavel- och metallföreningar.
- Brist på dynamik. Arterna förekommer ofta bara i några få stadier i skogens utveckling. Om de dynamiska krafterna inte får verka kan det i landskapet uppstå brist på något av dessa stadier, med följd att de ingående arternas habitat försvinner. Detta gäller särskilt brand som verkar över stora ytor, men andra viktiga dynamiska krafter är översvämning, vind och angrepp av insekter och svamp.
- Systempåverkande arter, till exempel klövvilt som i betydande delar av Norrland har påverkat förekomst av asp, rönn, sälg negativt. Andra hot är invasiva främmande arter som har potential att skada den naturliga floran och faunan.

Bevarandetillstånd

Gynnsamt.

91D0 - Skogsbevuxen myr

Areal: 1,3 ha. Arealen fastställd i regeringsbeslut

Beskrivning

Definition av naturtypen:

Naturtypen förekommer på myrar (> 30 cm djupt torvtäcke) som är fuktig–blöt med högt liggande grundvattenyta. Näringsförhållandena är näringsfattiga–intermediära.

Trädskiktets krontäckningsgrad är 30-100%. Trädslagsblandningen varierar med myrtyp och näringsförhållanden men glasbjörk, tall och gran är vanliga trädslag.

Kvalitetskriterier: Skogen ska vara, eller i en relativt nära framtid kunna bli naturskog eller likna naturskog m.a.p. egenskaper och strukturer. Den kan ha påverkats av t.ex. plockhuggning, bete eller naturlig störning. Skogen ska vara i ett sent eller i ett relativt sent successionsstadium. Det ska finnas gamla träd och död ved och en kontinuitet för de aktuella trädslagen. Om naturliga störningsprocesser eller skötselåtgärder i syfte att imitera sådana har påverkat området kan även områden i yngre successionsstadier ingå. Egenskaper och strukturer som är typiska för naturskog finns normalt även i yngre successionsstadier.

Skogens hydrologi är inte under stark generell påverkan från t.ex. markavvattning, torvtäkt e.d.

Fält- och bottenskiktet domineras av ris, halvgräs, och vitmossor.

Kantzonen mellan trädklädd fattigmyr och öppen myr är ofta betydelsefull för insekter som kräver båda miljöerna.

Karakteristiska arter: Brunven, glasbjörk, gråstarr, stjärnstarr, hundstarr, flaskstarr, kråkbär, brakved, blåtåtel, gran, tall, skvattram, hjortron, tranbär, odon, kärrviol, krattvitmossa, granvitmossa och sumpvitmossa.

Bevarandemål

Utbredningen av skogsbevuxen myr är i stort sett oförändrad kring 1,3 ha och dess funktioner (hydrologi, död ved) finns. Den skogsbevuxna myren saknar tecken på mänsklig påverkan och processer tillåts fortskrida med en naturlig dynamik. Ingen påtaglig minskning av populationerna hos de för naturtypen typiska arterna sker.

Negativ påverkan

- Exploatering i eller i anslutning till området. Förutom den direkta skadan kan hydrologin påverkas negativt.

- Avverkning, röjning, gallring utgör hot genom att lämpliga strukturer förstörs eller borttages. Även åtgärder i intilliggande områden kan vara skadliga genom att de påverkar lokalklimatet i beståndet av intresse. Undantag kan finnas där åtgärden syftar till att utveckla något annat naturvärde.

- Produktionshöjande åtgärder i skogsbruket, exempelvis gödsling, markberedning, plantering och användandet av främmande trädslag.

- Tillförsel av kalk eller aska. Kan ge skador på vegetationen, främst områdets mossor och lavar.

- Torvtäkt.
- Markskador och dikning. Förutom den mekaniska skadan kan hydrologin påverkas och naturmiljön förändras.
- Fragmentering. I den mindre skalan kan exempelvis skogsbilvägar leda till fragmentering av vissa organismers populationer, medan andra organismer påverkas negativt när skogsbestånden blir alltför isolerade i landskapet.
- Nedfall av kemiska ämnen. Vissa kemiska ämnen har förmågan att direkt skada organismer, men kan också påverka hela naturmiljön. Så har till exempel vissa kväveföreningar den effekten att de är skadliga för svampar och lavar, samtidigt som de kan vara gödande och ge förändringar i vegetationen. Andra skadliga ämnen är svavel- och metallföreningar.
- Brist på dynamik. Arterna förekommer ofta bara i några få stadier i skogens utveckling. Om de dynamiska krafterna inte får verka kan det i landskapet uppstå brist på något av dessa stadier, med följd att de ingående arternas habitat försvinner. Detta gäller särskilt brand som verkar över stora ytor, men andra viktiga dynamiska krafter är väderfenomen, översvämning och utbrott av skadeorganismer.
- Vissa organismer har förmågan att påverka landskapets sammansättning, till exempel älg och annat hjortvilt som kan förhindra föryngring av vissa trädslag. Andra hot är arter som ännu inte observerats i landet, men som har potential att skada den naturliga floran och faunan.

Bevarandetillstånd

Gynnsamt.

A038 - Sångsvan, *Cygnus cygnus*

Artens förekomst är fastställd i regeringsbeslut.

Beskrivning

Ekologiska krav:

Sångsvanen häckar i grunda, vegetationsrika vatten. Den kräver god tillgång på undervattensväxter under häckningssäsongen, liksom lämplig och god tillgång på grön växlighet under vintersäsongen.

Arten kräver relativt ostörda områden under sin flyttning och övervintring.

Spridningsförmåga:

Under häckningen rör sig paret normalt inom ett mycket begränsat område runt boplatsen. Sångsvanen blir könsmogen först vid 4 års ålder och fram till dess för de unga svanarna en ambulerande tillvaro i stora landskapsavsnitt.

Arten övervintrar i södra Sverige, Danmark och Nordsjöländerna.

Bevarandemål

Sångsvan ska regelbundet häcka i området.

Negativ påverkan

Ingen uppenbar hotbild finns för närvarande.

Bevarandetillstånd

Gynnsamt.

A127 - Trana, Grus grus

Artens förekomst är fastställd i regeringsbeslut.

Beskrivning

Ekologiska krav:

Tranan häckar på sankta sjö- eller havsstränder, på våta myrmarker, på vattensjuka hyggen omgärdade av sumpskog, vid större slättsjöar, i öppna kärr, i sänkta sjöar och andra större eller mindre våtmarker. Ett gemensamt krav, oavsett val av habitat, är att tranorna har möjlighet att bygga boet oåtkomligt för marklevande rovdjur, d.v.s. alltid omgärdat av vatten.

Under häckningstid lever tranorna av rötter, skott och andra vegetabilier samt insekter, blötdjur, grodor, småfisk m.m.

Under höstflyttningen är ungarna beroende av föräldrarnas vägledning.

En stor andel av tranorna övervintrar i korkeksmarker i Spanien.

Spridningsförmåga:

Under häckningen rör sig paret normalt inom ett område i storleksordningen 1 km².

Tranan blir könsmogen vid 3-6 års ålder. Innan könsmognaden för ungranorna en kringflackande tillvaro och samlas ofta i stora flockar.

Övervintrar i Sydvästeuropa, främst i Spanien, men även i Portugal och Frankrike samt i Nordafrika.

Bevarandemål

Trana ska regelbundet häcka i området.

Negativ påverkan

För närvarande finns inget hot mot arten i Sverige. I det spanska övervintringsområdet finns däremot vissa hot, främst avveckling av korkeksodlingar.

Bevarandetillstånd

Gynnsamt.

A140 - Ljungpipare, *Pluvialis apricaria*

Artens förekomst är fastställd i regeringsbeslut.

Beskrivning

Ekologiska krav:

Ljungpiparen häckar huvudsakligen i fyra olika miljöer. I norra Sverige är det en karaktärsart på fjällhedar och lokalt även på större, trädlösa myrar. I södra Sverige finns ett tynande bestånd på trädlösa högmossar, samt ett tämligen starkt bestånd på Ölands alvar. Gemensamt för de olika populationerna är kraven på stora öppna områden, med låg och gärna något gles växtlighet.

Arten kräver stora sammanhängande öppna områden - ljungpiparen är ytterligt sällsynt när den sammanhängande arealen öppen mark understiger 15 ha. Överstiger den öppna arealen 30 ha uppträder arten tämligen regelbundet, men det är först när den sammanhängande arealen öppen mark är större än 90 ha som arten finns på alla mossar.

De häckande fåglarna utnyttjar gärna närliggande åkrar under födosöket.

I övervintringsområdet uppehåller sig ljungpiparen på öppna jordbruksområden.

Spridningsförmåga:

Arten hävdar revir och rör sig då huvudsakligen inom ett område i storleksordningen 15-30 hektar.

Ljungpiparen övervintrar huvudsakligen i västra och sydvästra Europa.

Bevarandemål

Ljungpipare ska regelbundet häcka i området.

Negativ påverkan

I södra Sverige är den kraftigt fortlöpande igenväxningen av öppna marker det stora hotet. Orsakerna till tillbakagången är flera, främst tidigare dikning och torrläggning av myrmark, ökad förekomst av träd och högväxta ris på högmossar till följd av atmosfäriskt nedfall av stora mängder kväve, minskad hävd av alvar och ljunghedar samt fragmentering av öppna marker genom igenväxning.

Den minskade odlingen i södra Sveriges skogsbygder kan eventuellt försvåra situationen för det sydliga beståndet, då den leder till sämre födosöksförhållanden under den krävande ägglägningsperioden.

Det nordliga beståndet är betydligt starkare. Hoten är mindre och utgörs främst av lokala planer på storskalig torvbrytning.

Arten jagas på övervintringsområdena i Västeuropa, men effekterna är okända.

Bevarandetillstånd

Gynnsamt.

A166 - Grönbena, Tringa glareola

Artens förekomst är fastställd i regeringsbeslut.

Beskrivning

Ekologiska krav:

Grönbenans lämpliga häckningsmiljöer utgörs av sankna stränder längs sjöar och vattendrag samt på fuktiga/våta gräs- eller starrbevuxna myrar. Arten kräver tillgång på öppet vatten och dyiga stränder. Den är särskilt vanlig i områden med flarkmyrar.

De högsta tätheterna hittar man i stora sammanhängande våtmarkspartier, men arten häckar regelbundet även vid mindre skogsomgärdade myrar.

Under flyttningen påträffas grönbenan både längs kusten samt vid olika inlandsvåtmarker av öppen karaktär.

Spridningsförmåga:

Grönbenan hävdar revir och rör sig då inom ett område i storleksordningen 1-5 km².

Arten övervintrar främst i tropiska Afrika, men delvis även i södra Afrika.

Bevarandemål

Grönbena ska regelbundet häcka i området.

Negativ påverkan

Det sydsvenska beståndet hotas av en utebliven hävd på sankna stränder. Även i Norrland kan beståndet ha missgynnats av minskande hävd av raningar och silängar.

Dikning av myrmark, framför allt tidigare och i södra Sverige, har bidragit till en ökad andel träd- och skogsbevuxen myr och därmed försämrade förhållanden för grönbenan.

Det norrländska beståndet kan lokalt komma att hotas av storskalig torvbrytning.

Bevarandetillstånd

Gynnsamt.

A409 - Orre, *Tetrao tetrix tetrix*

Artens förekomst är fastställd i regeringsbeslut.

Beskrivning

Ekologiska krav:

Orren är de öppna markernas skogshöna och häckar på hedar och mossar samt i tidiga successionsstadier efter kalhyggen och skogsbränder. I skärgårdsmiljö häckar arten på kala skär och öar och i fjälltrakterna kan den gå upp i fjällbjörkskogen.

Liksom hos övriga skogshöns är god tillgång på insekter mycket viktig för kycklingarnas överlevnad.

Björknoppar är en viktig diet under vinterhalvåret. Under sommarhalvåret är dieten mer varierad, men vegetabilier dominerar, bl.a. är blåbärsblom en viktig komponent.

Spridningsförmåga:

Arten är en stannfågel och rör sig normalt inom ett hemområde i storleksordningen 25-75 km².

Bevarandemål

Orre ska förekomma regelbundet i området.

Negativ påverkan

Under 1800-talet förekom orren t.ex. tämligen allmänt till allmänt på de stora ljunghedar som då fanns i södra Sverige. I takt med att skogsarealen ökat och ljunghedarna försvunnit har orren minskat i flera områden. Negativt för orren har även varit försvinnandet av skogsbetet, genom att skogen blivit allt tätare och därigenom allt sämre som födosöksmiljö.

De stora brandfält med efterföljande lövuppslag som förr med regelbundna intervall skapades i den boreala zonen, och som var mycket gynnsamt habitat för orren, saknas numera nästan helt eftersom naturliga bränder som regel snabbt blir släckta. I viss mån har orren erhållit en ersättningsbiotop i det storskaliga kalhyggesbruket, men med den inskränkningen att det efterföljande lövuppslaget som regel röjs och gallras bort och ersätts med barrträd.

Totalt sett finns ej något hot mot artens fortlevnad i Sverige. Under storhyggestiden på 1960- och 1970-talen gynnades orren kortvarigt, speciellt i norra Sverige. Numera missgynnas orren troligen eftersom dagens hyggen har mindre areal och dessutom inte är lika "öppna" som tidigare p.g.a. naturvårdshänsyn. Ytterligare en bidragande orsak till att orren får allt svårare att upprätthålla starka bestånd är att småjordbruken i skogsbygderna läggs ned och skogsplanteras i en mycket stor omfattning.

I södra Sverige är omloppstiden för hyggen och ungsogor alltför kort för att kunna hysa livskraftiga bestånd. Skogarna i södra Sverige är dessutom alltför täta för att passa orren. Särskilt i Götaland och Svealand har märkbara populationsminskningar konstaterats den senaste tioårsperioden. I Stockholms skärgård är orren numera närmast totalt försvunnen.

Lövrika, luckiga och flerskiktade skogar har de senaste 50 åren blivit allt ovanligare genom skogsbrukets ändrade inriktning mot ensartade produktionsbarrskogar. Detta missgynnar orren som bl.a. är mycket beroende av björkens knoppar vintertid.

Bevarandetillstånd

Gynnsamt.

Dokumentation

Länsstyrelsen i Gävleborg. (2006). Bevarandeplan för Hägenlammsmyran. Dnr 511-14084-05, 00-001-064

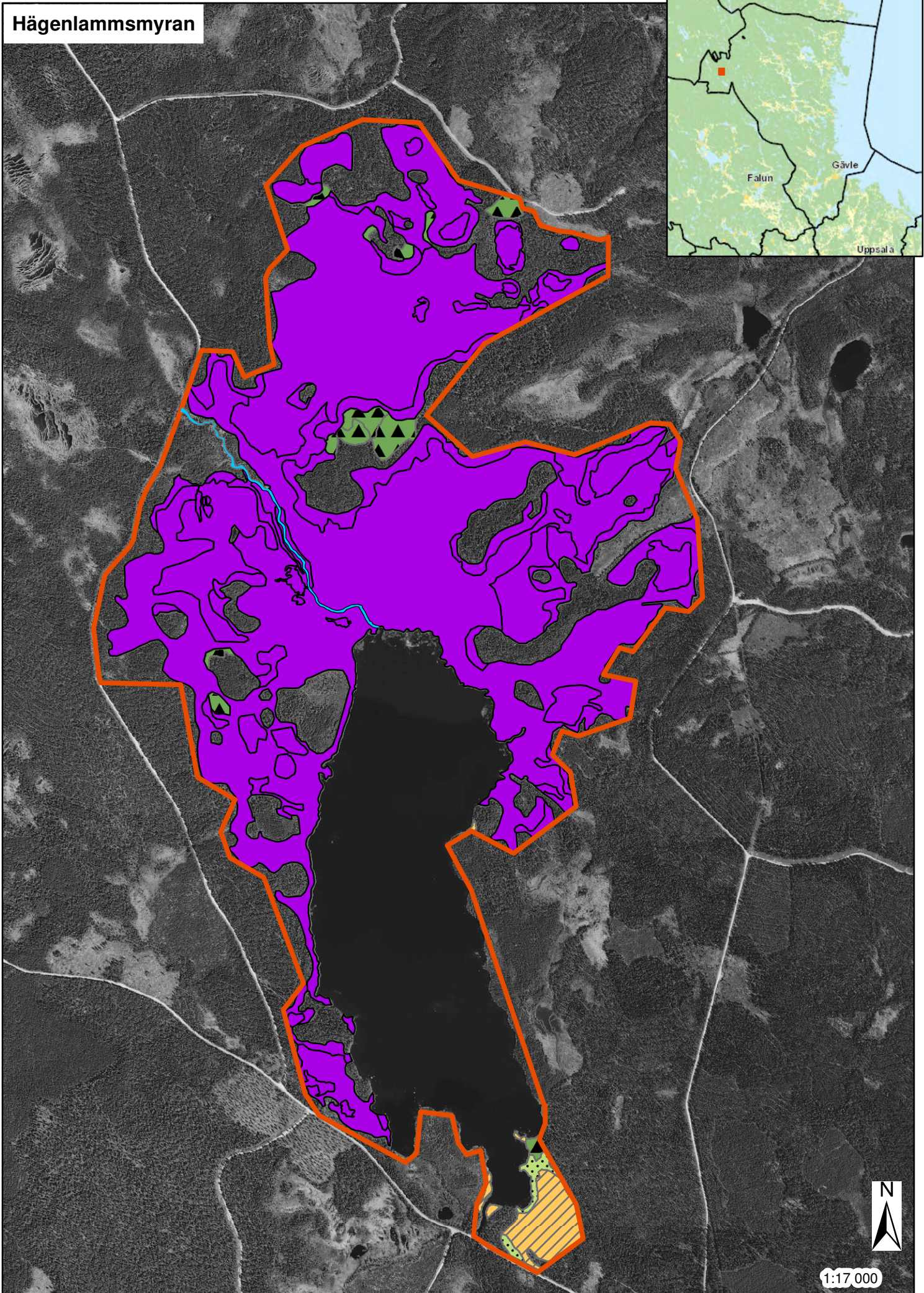
Naturvårdsverket. (2007). Myrskyddsplan för Sverige: Objekt i Gävleborgs län. Särtryck ur Myrskyddsplan för Sverige, delrapport: Objekt i Norrland. Rapport 5669.

Naturvårdsverket. (2016). Natura 2000 i Sverige. <http://www.naturvardsverket.se/Stod-i-miljoarbetet/Vagledning/Natura-2000-i-Sverige/> [2016-10-24]

Bilagor







Karta

Hägenlammsmyran



Hägenlammsmyran

Legend

-  3260 - Mindre vattendrag
-  7310 - Aapamyra (inom komplex, 3160, 7140, 7310, 91D0)
-  7140 - Öppna mossar och kärr
-  9010 - Taiga
-  91D0 - Skogbevuxen myra
-  Natura 2000-område