



Bevarandeplan för Natura 2000-området

SE0630219 Dalaån

Natura 2000

Natura 2000 är ett ekologiskt nätverk av värdefulla naturområden inom EU. Syftet är att hejda utrotning av vilda djur och växter och att hindra att deras livsmiljöer förstörs. Utpekande av Natura 2000-områden bygger på krav som finns i EUs fågeldirektiv och art- och habitatdirektiv. Alla medlemsländer ska peka ut områden dels för fåglar som anges i EUs fågeldirektiv, dels för naturtyper och arter som anges i art- och habitatdirektivet. Genom nätverket av områden säkerställs naturvärden inför framtiden. Varje land är skyldigt att bevara värdena i sina utpekade områden. I fågeldirektivet och habitatdirektivet listas 170 naturtyper och sammanlagt cirka 900 växt- och djurarter som särskilt värdefulla. 90 av naturtyperna och drygt 100 av djur- och växtarterna i habitatdirektivets bilaga 1 och 2 finns i Sverige. Därtill häckar regelbundet cirka 60 av fågeldirektivets fåglar i vårt land.

Bevarandeplaner

För varje Natura 2000-område ska finnas en bevarandeplan (eller skötselplan) med bevarandesyfte, bevarandemål och beskrivningar av de naturtyper och arter som ska bevaras och bidra till gynnsam bevarandestatus. Även hot mot Natura 2000-området och behov av bevarandeåtgärder, t ex skydd eller skötsel, ska beskrivas. Informationen ska underlätta förvaltningen av området och tillståndsprövningar enligt miljöbalken. Bevarandeplanen fastställs av Länsstyrelsen, som även är ytterst ansvarig för att målsättningen med området uppfylls. Bevarandeplanen revideras när ny kunskap tillkommer eller när förutsättningar ändras; den är ett så kallat "levande dokument". Det gör det möjligt för alla att bidra med ny kunskap och synpunkter, kontakta gärna Länsstyrelsen. Bevarandeplanen är inte ett juridiskt bindande dokument, för formell reglering av t ex skydd eller skötsel kan andra beslut behövas, t ex skyddsbeslut för naturreservat. Reglerna enligt eventuella skyddsbeslut gäller parallellt med den tillståndsplikt som gäller i Natura 2000-områden.

Tillståndsplikt och samråd

För att inte skada naturvärden krävs tillstånd för verksamheter eller åtgärder som på ett betydande sätt kan påverka miljön i ett Natura 2000-område. Det kan även gälla åtgärder utanför Natura 2000-området. Detta regleras i miljöbalken (7 kap. 27-29§§). Då det kan vara svårt att avgöra vilka åtgärder som på ett betydande sätt kan påverka naturvärden behöver man samråda med Länsstyrelsen före genomförandet. Vid skogsbruksåtgärder hålls samråd med Skogsstyrelsen. Mer information finns hos Länsstyrelsen, läs på webben eller kontakta en handläggare.

Kartor

Information om naturtyper och arter i ett enskilt område finns i kartverktyget Skyddad natur. Gå in på Naturvårdsverkets hemsida och sök på "kartverktyget skyddad natur". När du kommit in i kartverktyget så söker du upp aktuellt område och klickar på namnet för mer information.

Karta över naturtyper hittas efter sökning av område, gå till fliken Kartskikt, avmarkera allt och under Naturtypskarteringar lägg till Natura naturtypskartan (NNK) och välj Naturtyper (ytor), Naturtyper (linje) och Naturtyper (punkter).

Det går också att ladda ner naturtypskartan som shapefiler på följande adress: <http://gis-services.metria.se/nvfeed/atom/nnk.xml>

Bevarandeplan för Natura 2000-området SE0630219 Dalaån

Kommun: Hudiksvall

Områdets totala areal: 0,74 ha

Bevarandeplanen uppdaterad av Länsstyrelsen: 2017-09-21

Bevarandeplanen fastställd av Länsstyrelsen: 2005-08-12

Markägarförhållanden:

Skogsbolag.

Regeringsbeslut, historik:

SPA: Nej, pSCI: 2000-07-01, SCI: 2005-01-01, SAC: 2011-03-01, regeringsbeslut M2010/4648/Nm

Naturtyper och arter som ska bevaras i området:

Naturtyper och arter enligt art- och habitatdirektivet samt fågeldirektivet:

1394 - Mikroskapania, *Scapania massolongi*

Bevarandesyfte

Det överordnade bevarandesyftet för Natura 2000-nätverket är att bidra till bevarandet av biologisk mångfald genom att bibehålla eller återskapa gynnsam bevarandestatus för de naturtyper och arter som omfattas av EUs fågeldirektiv eller art- och habitatdirektiv. För det enskilda Natura 2000-området är det överordnade syftet att bevara eller återställa ett gynnsamt tillstånd för de naturtyper eller arter som utgjort grund för utpekandet av området.

Prioriterade bevarandevärden:

Förekomsten av Natura 2000-artern mikroskapania (*Scapania carinthiaca*).

Motivering:

Mikroskapania är en sällsynt art som tas upp i Sveriges rödlista som starkt hotad (EN). Den är även sällsynt och rödlistad i andra länder där den förekommer.

Prioriterade åtgärder:

Det är viktigt att lämpliga livsmiljöer för mikroskapania bibehålls över tid vid lokalen, vilket innebär att det måste finnas tillräcklig tillgång på substrat i form av grövre lågor samt att strandzonen översvämmas regelbundet.

Beskrivning av området

Området är beläget ca 2 mil norr om Delsbo vid Hedvigsfors. Det är 0,7 ha stort och ligger längs med Dalåns lopp, precis nedströms en regleringsdamm vid Nedre Fläsmasjöns utlopp. Från dammen går en trätub längs ån ner till kraftstationen ca 1 km nedströms. En minimitappning av 0,2 m³ ska enligt vattendom släppas i åfåran från dammen. Om tillrinningen är mindre än minimitappningen så behöver de bara tappa tillrinningen. Inom området finns rester av två äldre dammar. I Hedvigsfors fanns det under järnbruksepoken en masugn.

Området hyser flera sällsynta mossarter. Bland rödlistade arter och signalarter finns, utöver mikroskapania, följande arter rapporterade: Stubbspretmossa, grön sköldmossa, flagellkvastmossa, vedsäckmossa, vedtrappmossa, liten hornflikmossa och timmerskapania.

Vad kan påverka negativt

Vid beskrivandet av sådant som kan skada de utpekade naturvärdena i ett område kan endast nu kända problem belysas. Det är viktigt att ha i åtanke att nya hot troligen kommer att identifieras i framtiden. De hot som är av global karaktär t.ex. klimatförändringar och atmosfäriskt spridna miljöbelastningar kan inte lösas genom skydd eller skötselåtgärder.

Att en åtgärd är angiven som hot gör att man ska vara extra uppmärksam. Åtgärden kan vara tillståndspliktig. Hur och var i området åtgärden utförs och vilken hänsyn som tas kan vara avgörande för om åtgärden påverkar området på ett betydande sätt eller inte, d.v.s. är tillståndspliktig eller inte.

För den ingående Natura 2000-arten mikroskapania listas exempel på åtgärder som skulle kunna innebära en negativ påverkan.

Bevarandeåtgärder

Eventuellt bör det övervägas om området behöver skyddas på ett mer långsiktigt sätt än idag, exempelvis som biotopskyddsområde eller naturvårdsavtal.

Uppföljning av naturtyper och arter

Länsstyrelsen ansvarar för att uppföljning av bevarandemål genomförs. Uppföljningen ska ske enligt de manualer för skyddade områden som har tagits fram av Naturvårdsverket. Mätbara mål, så kallade målindikatorer, ska registreras i databasen SkötselDOS. Dessa målindikatorer följs sedan upp. Målsättningen är att kunna se om de bevarandemål som satts upp i bevarandeplaner och skötselplaner uppfylls, att skötseln fungerar och att Natura 2000 - naturtyperna och arterna har gynnsamt tillstånd.

Naturtyper och arter enligt art- och habitatdirektivet samt fågeldirektivet:**1394 - Mikroskapania, Scapania massolongi**

Artens förekomst är fastställd i regeringsbeslut.

Beskrivning

Livsmiljö:

Mikroskapania förekommer i strandmiljöer med gammal skog. I Norden är den påträffad på grova granlågor endast i eller i närheten av vattendrag eller tidvis vattenfyllda trädlösa gropar (glupar). Några fynd uppges vara från asplågor. Arten förekommer i Europa uteslutande på murken ved, typiskt för lågorna är att de tidvis står under vatten. Aktuella fynd i Sverige finns främst i södra Norrland.

Arten tycks föredra kraftiga fuktiga barrlågor/stockar med ett tunt, mjukt och något uppluckrat ytskikt. Under ytan är dock stockarna riktigt hårda. Stockarna behöver inte vara naturligt uppkomna lågor utan arten kan även växa på stockar som tidigare ingått i någon konstruktion eller rester av flottningstimmer. Så är fallet för åtminstone två av de sex stockar på vilka man under 2004 fann arten inom detta område.

Önskvärd naturlig stress och störning:

Arten är beroende av intern beståndsdynamik och småskaliga störningar som leder till fortlöpande tillförsel av grov död ved i olika former i skogar som lämnats för fri utveckling i brandrefugial miljö, strandskog. Arten är dessutom beroende av tidvis översvämning av lågorna.

Reproduktion och spridning:

Mikroskapania sprider sig främst med hjälp av groddkorn. Arten förväntas normalt kunna sprida sig som mest 5 meter vegetativt och 1 kilometer med sporer under en 10-årsperiod.

Mer information om Natura 2000 och Natura 2000-naturtyper- och arter finns på Naturvårdsverkets hemsida.

Bevarandemål

Mikroskapania ska finnas på minst 5-10 lågor. Substrat i form av grova stockar ska finnas i tillräcklig mängd. Området ska årligen översvämmas.

Negativ påverkan

- Minskad mängd grov död ved i och intill bäckar och åar, utgör det allvarligaste hotet.
- Alla skogsskötselåtgärder på eller i omedelbar närhet av växtplatsen utgör ett hot mot artens fortlevnad.
- Hot utgör även förändringar som innebär att vattendraget torkar ut eller att vattenregimen ändras så att översvämning inte äger rum.

Bevarandetillstånd

Troligen gynnsamt. Mikroskapania rapporterades senast 2004 från området. Sannolikt finns arten kvar idag.

Området är så pass litet att mikroskapanians långsiktiga fortlevnad är osäker. Å andra sidan har

arten funnits i Hedvigsforstrakten (eventuellt på samma plats) åtminstone sedan 1877.

Dokumentation

ArtDatabanken. (2017). Artfakta. Scapania Mikroskapania. Artdatabanken SLU, Uppsala. <https://artfakta.artdatabanken.se/taxon/1455> [2017-09-08]

ArtDatabanken. (2017). Artportalen. Rapportsystemet för växter, djur och svampar. Artdatabanken SLU, Uppsala. <https://www.artportalen.se/> [2017-09-08]

Länsstyrelsen i Gävleborg. (2005). Bevarandeplan Natura 2000: Dalaån. Dnr 511-7918-05, 00-001-064

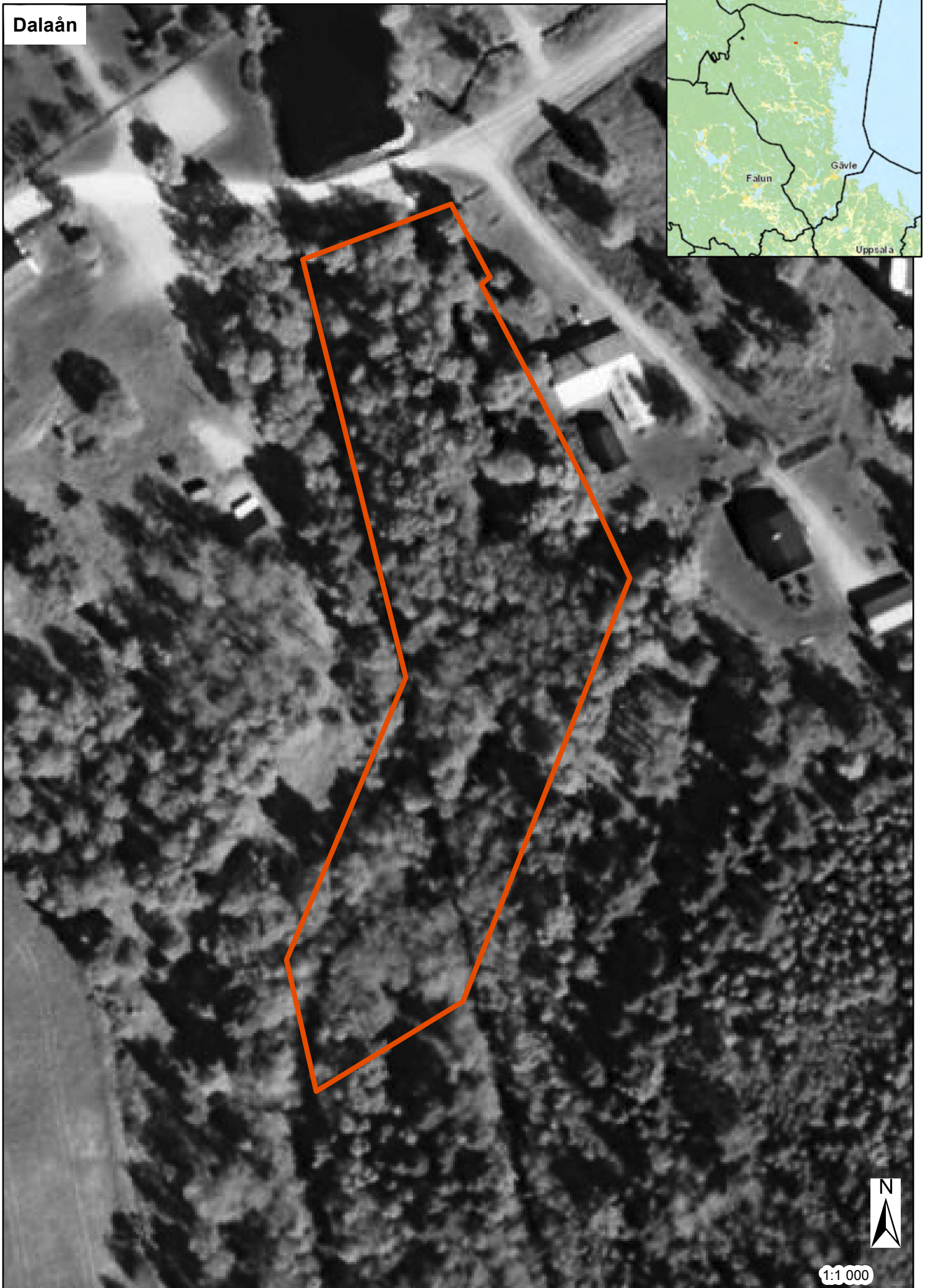
Naturvårdsverket. (2017). Natura 2000 i Sverige. <http://www.naturvardsverket.se/Stod-i-miljoarbetet/Vagledning/Skyddade-omraden/Natura-2000/> [2017-09-19]

Skogsstyrelsen. (2013). Handbok för inventering av nyckelbiotoper. Skogsstyrelsen, Jönköping.

Bilagor

Karta


Dalaån



1:1 000

Dalaån

Legend

 Natura 2000-område