



Bevarandeplan för Natura 2000-området

SE0630250 Årsunda

Natura 2000

Natura 2000 är ett ekologiskt nätverk av värdefulla naturområden inom EU. Syftet är att hejda utrotning av vilda djur och växter och att hindra att deras livsmiljöer förstörs. Utpekande av Natura 2000-områden bygger på krav som finns i EUs fågeldirektiv och art- och habitatdirektiv. Alla medlemsländer ska peka ut områden dels för fåglar som anges i EUs fågeldirektiv, dels för naturtyper och arter som anges i art- och habitatdirektivet. Genom nätverket av områden säkerställs naturvärden inför framtiden. Varje land är skyldigt att bevara värdena i sina utpekade områden. I fågeldirektivet och habitatdirektivet listas 170 naturtyper och sammanlagt cirka 900 växt- och djurarter som särskilt värdefulla. 90 av naturtyperna och drygt 100 av djur- och växtarterna i habitatdirektivets bilaga 1 och 2 finns i Sverige. Därtill häckar regelbundet cirka 60 av fågeldirektivets fåglar i vårt land.

Bevarandeplaner

För varje Natura 2000-område ska finnas en bevarandeplan (eller skötselplan) med bevarandesyfte, bevarandemål och beskrivningar av de naturtyper och arter som ska bevaras och bidra till gynnsam bevarandestatus. Även hot mot Natura 2000-området och behov av bevarandeåtgärder, t ex skydd eller skötsel, ska beskrivas. Informationen ska underlätta förvaltningen av området och tillståndsprövningar enligt miljöbalken. Bevarandeplanen fastställs av Länsstyrelsen, som även är ytterst ansvarig för att målsättningen med området uppfylls. Bevarandeplanen revideras när ny kunskap tillkommer eller när förutsättningar ändras; den är ett så kallat "levande dokument". Det gör det möjligt för alla att bidra med ny kunskap och synpunkter, kontakta gärna Länsstyrelsen. Bevarandeplanen är inte ett juridiskt bindande dokument, för formell reglering av t ex skydd eller skötsel kan andra beslut behövas, t ex skyddsbeslut för naturreservat. Reglerna enligt eventuella skyddsbeslut gäller parallellt med den tillståndsplikt som gäller i Natura 2000-områden.

Tillståndsplikt och samråd

För att inte skada naturvärden krävs tillstånd för verksamheter eller åtgärder som på ett betydande sätt kan påverka miljön i ett Natura 2000-område. Det kan även gälla åtgärder utanför Natura 2000-området. Detta regleras i miljöbalken (7 kap. 27-29§§). Då det kan vara svårt att avgöra vilka åtgärder som på ett betydande sätt kan påverka naturvärden behöver man samråda med Länsstyrelsen före genomförandet. Vid skogsbruksåtgärder hålls samråd med Skogsstyrelsen. Mer information finns hos Länsstyrelsen, läs på webben eller kontakta en handläggare.

Kartor

Information om naturtyper och arter i ett enskilt område finns i kartverktyget Skyddad natur. Gå in på Naturvårdsverkets hemsida och sök på "kartverktyget skyddad natur". När du kommit in i kartverktyget så söker du upp aktuellt område och klickar på namnet för mer information.

Karta över naturtyper hittas efter sökning av område, gå till fliken Kartskikt, avmarkera allt och under Naturtypskarteringar lägg till Natura naturtypskartan (NNK) och välj Naturtyper (ytor), Naturtyper (linje) och Naturtyper (punkter).

Det går också att ladda ner naturtypskartan som shapefiler på följande adress: <http://gis-services.metria.se/nvfeed/atom/nnk.xml>

Bevarandeplan för Natura 2000-området SE0630250 Årsunda

Kommun: Sandviken

Områdets totala areal: 2,2 ha

Bevarandeplanen uppdaterad av Länsstyrelsen: 2017-01-20

Bevarandeplanen fastställd av Länsstyrelsen: 2005-08-12

Markägarförhållanden:

Privat.

Regeringsbeslut, historik:

SPA: Nej, pSCI: 2004-04-01, SCI: 2005-01-01, SAC: 2011-03-01, regeringsbeslut
M2010/4648/Nm

Naturtyper och arter som ska bevaras i området:

Naturtyper och arter enligt art- och habitatdirektivet samt fågeldirektivet:

4030 - Torra hedar

Bevarandesyfte

Det överordnade bevarandesyftet för Natura 2000-nätverket är att bidra till bevarandet av biologisk mångfald genom att bibehålla eller återskapa gynnsam bevarandestatus för de naturtyper och arter som omfattas av EUs fågeldirektiv eller art- och habitatdirektiv. För det enskilda Natura 2000-området är det överordnade syftet att bevara eller återställa ett gynnsamt tillstånd för de naturtyper eller arter som utgjort grund för utpekandet av området.

Prioriterade bevarandevärden:

Områdets artrika gräsmarker med torrängsvegetation som har lång hävdkontinuitet samt de arter som är knutna till denna naturtyp.

Motivering:

Området hyser en av länets största sammanhängande hävdade torrängar. Den har en artrik flora som inte är negativt påverkad av konstgödsling. Torrängar utgör även en värdefull naturtyp för många hotade insektsarter, bl.a. olika arter av fjärilar och gaddsteklar.

Området ingår som objekt i ängs- och hagmarksinventeringen respektive ängs- och betesmarksinventeringen. Det är också utpekad som värdefullt område i länsstyrelsens program för bevarande av natur- och kulturmiljövärden i odlingslandskapet i Gävleborgs län samt ingår i riksintresseområden för naturvård (N127) och kulturmiljövård (K901).

Prioriterade åtgärder:

Forsatt regelbunden hävd av områdets gräsmarker.

Beskrivning av området

Årsunda gravfält ligger på Årsundaåsens rygg, vid Årsunda. I öster och norr omges gravfältet av gles tallskog och åkermark, i väster av väg 272. Gravfältet utgör ett mycket värdefullt fornlämningskomplex från yngre järnålder och består av 90 synliga gravar varav en storhög. Man har även funnit rester från järnframställning (blästerugnar, slagghögar) samt en fångstgrop för varg.

Vegetationen är av fårsvingelhed-typ och området är troligen länets största hävdade torräng. Området har en lång hävdhistoria och hävdas idag genom maskinell slåtter. Tack vare det förekommer här många hävdgynnade växtarter som backnejlika, brudbröd, bockrot, backförgätmigej, kattfot, gråfibbla, fårsvingel, stagg, vårstarr och backstarr. Även månårsbräken har tidigare rapporterats. Det finns även många intressanta arter som inte är direkt hävdberoende men trivs på sandiga, öppna marker, t.ex. rockentrav, sandvita, gråbinka och ullört. Den sällsynta svamparten dadelvaxskivling, som trivs i torra, solöppna gräsmarker, har också påträffats i området. Bland hotade insekter som noterats i området kan bl.a. nämnas flera arter som lever i torrängs- och sandmiljöer, mindre purpurmätare som lever på syror i larvstadiet, brun mårfältsmätare som lever på gulmåra, mindre vitblärefly som främst lever på rödblåra och porfyrlysmott som i denna del av landet tros vara knuten till myntor eller kattfot.

Vad kan påverka negativt

Vid beskrivandet av sådant som kan skada de utpekade naturvärdena i ett område kan endast nu kända problem belysas. Det är viktigt att ha i åtanke att nya hot troligen kommer att identifieras i framtiden. De hot som är av global karaktär t.ex. klimatförändringar och atmosfäriskt spridna miljöbelastningar kan inte lösas genom skydd eller skötselåtgärder.

Att en åtgärd är angiven som hot gör att man ska vara extra uppmärksam. Åtgärden kan vara tillståndspliktig. Hur och var i området åtgärden utförs och vilken hänsyn som tas kan vara avgörande för om åtgärden påverkar området på ett betydande sätt eller inte, d.v.s. är tillståndspliktig eller inte.

För respektive naturtyp listas exempel på åtgärder som skulle kunna innebära en negativ påverkan.

Bevarandeåtgärder

Gravfält och andra fasta fornlämningar är skyddade enligt kap 2 lagen om kulturminnen m.m.

Området har tidigare omfattas av miljöstöd för betesmarker och slåtterängar med särskilda värden och har skötts enligt en av Länsstyrelsen fastställd åtagandeplan. På senare år har ersättning ej sökts, men området sköts alltjämt genom slåtter.

Nedan beskrivna skötselåtgärder är hämtade från tidigare gällande åtagandeplan för miljöersättning. Dessa är fortfarande lämpliga att följa för att sköta områdets natur på ett sätt som överensstämmer med bevarandemålen för Natura 2000-området. Skötseln behöver även ta hänsyn till gravar och andra synliga fornlämningar, som utgör värdefulla kulturminnen.

- Slåttermarken ska städas årligen, och vegetationen slås av och bärgas. Slåtter ska ske genom lieslåtter, d.v.s. manuella (lie) eller motormanuella (t.ex. minislåtterbalk) metoder med skärande

redskap. Slåtter ska utföras mellan 1 juli och 31 augusti. Ingen förna får ansamlas från år till år.

- Träd och buskar av igenväxningskaraktär ska tas bort från ängsytona. Borttröjt material borttransporteras från området.
- Marken får inte plöjas.
- Spridning av kemiska bekämpningsmedel, gödsling, kalkning, konstbevattning, täkt av sten eller jord eller annan negativ påverkan är förbjuden.
- Gravar och andra fornlämningar ska bibehållas i nuvarande skick och hållas fria från träd och buskar.

Om man jämför hur området ser ut idag med t.ex. 1950-tals ekonomiska kartan framgår att området tidigare varit tydligt mera öppet och glesare bevuxet med träd. Troligen har trädningarna successivt breddat ut sig allt mer samt förtätats. En bevarandeåtgärd är därför att säkerställa att arealen öppna, solbelysta ängsmarker på sikt inte minskar än mer till följd av successiv igenväxning av framförallt tall. Eventuellt skulle en urglesning av trädskiktet kunna vara en lämplig åtgärd för att gynna arter som är knutna till torräng och andra typer av öppna gräsmarker.

Bevarandetillstånd

Bevarandetillståndet för området som helhet bedöms vara gynnsamt.

Uppföljning av naturtyper och arter

Länsstyrelsen ansvarar för att uppföljning av bevarandemål genomförs. Uppföljningen ska ske enligt de manualer för skyddade områden som har tagits fram av Naturvårdsverket. Mätbara mål, så kallade målbildindikatorer, ska registreras i databasen SkötselDOS. Dessa målbildindikatorer följs sedan upp. Målsättningen är att kunna se om de bevarandemål som satts upp i bevarandeplaner och skötselplaner uppfylls, att skötseln fungerar och att Natura 2000 - naturtyperna och arterna har gynnsamt tillstånd.

Naturtyper och arter enligt art- och habitatdirektivet samt fågeldirektivet:

4030 - Torra hedar

Areal: 1,45 ha. Arealen fastställd i regeringsbeslut

Beskrivning

Definition av naturtypen:

Torra-friska, hävdpräglade hedar på silikatrika podsoljordar (ej sandfält) nedanför trädgränsen. Naturtypen har utvecklats genom lång beteskontinuitet, ofta i kombination med återkommande bränningar, men kan vara stadd i igenväxning. Krontäckning av träd och buskar, som inte är av igenväxningskaraktär, är 0-30 %. Hävdgynnade arter ska finnas.

Karakteristiska arter: Ljung, pillerstarr, knägräs, kråkbär, stenmåra, hårginst, knippfryle, stagg, gråfibbla, blåbär, lingon och väggmossa.

Mer information om Natura 2000 och Natura 2000-naturtyper- och arter finns på Naturvårdsverkets hemsida.

Bevarandemål

Utbredningen av torra hedar ska vara minst 1,45 ha. Området hyser en tydligt hävdpräglad vegetation med en för naturtypen naturlig artsammansättning. Marken är inte gödslingspåverkad. Ingen igenväxningsvegetation förekommer vid den hävdade marken mer än tillfälligt och i begränsad utsträckning. Ingen påtaglig minskning av populationerna hos de för naturtypen typiska arterna sker.

Negativ påverkan

- Utebliven röjning av igenväxningsvegetation och minskat eller upphört bete leder på sikt till igenväxning av buskar och träd och utarmning av den hävdgynnade floran och faunan.
- Alltför kraftig röjning av buskar och träd så att organismer som är beroende av dessa strukturer missgynnas.
- Överbete. Alltför intensivt betestryck påverkar naturtypen negativt.
- Skötsel som avlägsnar småbiotoper, kantzoner och mosaikmiljöer och skapar skarpa gränser mellan olika markslag påverkar naturtypen negativt.
- Spridning av gödsel i naturtypen påverkar floran negativt.
- Tillskottsutfodring av betesdjuren ger indirekt näringstillförsel till marken och missgynnar den konkurrenssvaga floran.
- Användning av avmaskningsmedel som innehåller avermectin är negativ för den dynglevande insektsfaunan.
- Markexploatering och annan markanvändningsförändring i objektet eller i angränsande områden, exempelvis skogsplantering, dikning och täktverksamhet.
- Gödslings- och försurningseffekter från nedfall av luftburna föroreningar påverkar floran negativt.

Bevarandeåtgärder

Områdets sköts genom årlig maskinell slåtter.

Bevarandetillstånd

Gynnsamt.

Dokumentation

ArtDatabanken. (2015). Rödlistade arter i Sverige 2015. Artdatabanken SLU, Uppsala.

ArtDatabanken. (2016). Artfakta. Artdatabanken SLU, Uppsala. <http://artfakta.artdatabanken.se/> [2016-08-16]

ArtDatabanken. (2016). Artportalen: Rapportsystemet för växter, djur och svampar. Artdatabanken SLU, Uppsala. <https://www.artportalen.se/> [2016-08-16]

Jordbruksverket. (2016). Databasen TUVÅ. <https://etjanst.sjv.se/tuvaut/site/webapp/tuvaut.html> [2016-11-23]

Länsstyrelsen i Gävleborg. (1993). Ängar och hagar i Gävleborg. Rapport 1993:2

Länsstyrelsen i Gävleborg. (1996). Bevarandeprogram för odlingslandskapet. Program för bevarande av natur- och kulturvärden i odlingslandskapet i Gävleborgs län. Gästrikland. Rapport 1996:3.

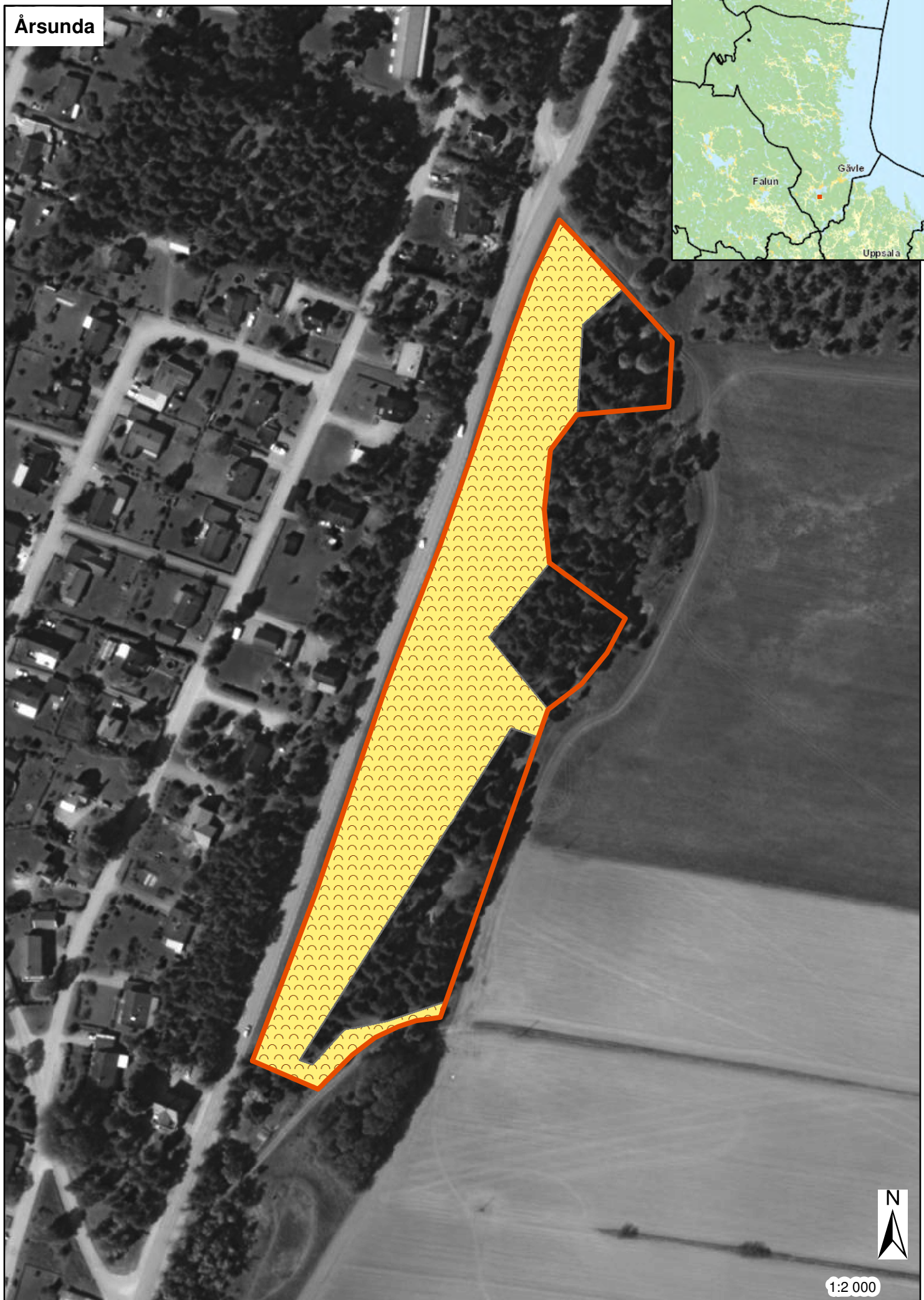
Länsstyrelsen i Gävleborg. (2005). Bevarandeplan Natura 2000: Årsunda. Dnr 511-7958-05, 00-001-064.

Naturvårdsverket. (2016). Natura 2000 i Sverige. <http://www.naturvardsverket.se/Stod-i-miljoarbetet/Vagledning/Natura-2000-i-Sverige/> [2016-11-15]

Bilagor

Karta

Årsunda



1:2 000

Årsunda

Legend



4030 - Torra hedar



Natura 2000-område