

BILDANDE AV SKJORTNÄS VÄSTRA NATURRESERVAT

Beslut

Länsstyrelsen förklarar med stöd av 7 kap. 4 § miljöbalken (1998:808) det område som avgränsas på karta enligt bilaga 1 och 2, med de gränser som slutligen märks ut i fält, som naturreservat. Naturreservatets namn ska vara Skjortnäs Västra naturreservat.

För att tillgodose och uppnå syftet med naturreservatet förordnar länsstyrelsen med stöd av 7 kap. 5, 6 och 30 §§ miljöbalken samt 22 § förordningen (1998:1252) om områdesskydd enligt miljöbalken m.m. att nedan angivna föreskrifter ska gälla för naturreservatet (se Föreskrifter för naturreservatet).

Slutligen fastställer länsstyrelsen med stöd av 3 § förordningen om områdesskydd enligt miljöbalken m.m. skötselplan enligt bilaga 3 för naturreservatets långsiktiga vård. Förvaltare för naturreservatet ska vara länsstyrelsen.

Förevarande beslut träder i kraft när det vinner laga kraft. Föreskrifterna enligt punkten C om rätten att färdas och vistas inom naturreservatet och om ordningen i övrigt inom naturreservatet träder dock i kraft den dag som framgår av kungörelsen i länets författningssamling, och dessa föreskrifter gäller därvid enligt 7 kap. 30 § andra stycket miljöbalken omedelbart, även om de överklagas.

Uppgifter om naturreservatet

Benämning:	Skjortnäs Västra naturreservat
NVR-id:	21-2020888
Kommun:	Gävle
Karta:	Ekonomisk karta 14H:2c
Lägesbeskrivning:	Ca 10 km nordväst om Bergby. Se bifogad översiktskarta (bilaga 2)
Centrumkoordinater (Rikets nät, RT 90):	X: 6761147 Y: 1562849
Gräns:	Se bifogad beslutskarta (bilaga 1), gränsen är markerad med den punktstreckade linjen.
Fastigheter och markägare:	
Areal (från VIC Natur):	Total areal 31,8 ha Därav landareal 31,2 ha Produktiv skogsmark 22,0 ha
Förvaltare:	Länsstyrelsen
Friluftsliv:	Området är av litet intresse för friluftslivet.

Syftet med naturreservatet

Syftet med naturreservatet är att bevara den biologiska mångfalden och att vårda och bevara den värdefulla naturmiljön i området. Mer specifikt är syftet att bevara ett skogsbestånd av orörd karaktär med ett stort antal grova och äldre tallar, partier med grov gammal granskog samt förekomst av grov gammal asp. De värdefulla livsmiljöerna barrnaturskog, lövblandad barrskog och brandpräglad tallskog, samt de typiska växt- och djursamhällen som är karakteristiska för dessa livsmiljöer ska ha gynnsamt tillstånd*. Strukturerna som död ved och gamla och grova träd ska förekomma i för livsmiljöerna gynnsam omfattning. Skyddsvärda och hänsynskrävande arter knutna till ovan nämnda livsmiljöer ska även fortsättningsvis finnas i området.

Syftet ska nås genom att:

- Skogsbruk förbjuds i området.

* =Gynnsamt tillstånd (på objektsnivå) är jämförbart med begreppet gynnsam bevarandestatus. Vad som menas med gynnsam bevarandestatus definieras i 16 § förordningen om områdesskydd enligt miljöbalken m.m.

- Exploateringar och arbetsföretag förhindras i området.
- Våtmarkerna och sumpskogen lämnas för fri utveckling.
- En varsam skötsel bedrivs i den övriga skogen för att gynna äldre tall och asp.
- Naturvårdsbränning utförs om möjligt i de delar som utgörs av brandpräglad tallskog.

Föreskrifter för naturreservatet

Föreskrifterna under A och C nedan utgör inte hinder för förvaltaren av naturreservatet att utföra de åtgärder som behövs för att uppnå syftet med naturreservatet, som framgår av föreskrifterna B1-B5 nedan och som preciseras i fastställd skötselplan. Inte heller utgör föreskrifterna hinder för länsstyrelsen eller av länsstyrelsen utsedd uppdragstagare att utföra inventeringsverksamhet, nödvändig insamling av bestämningsmaterial, eller annan dokumentation av växt- och djurliv, andra naturförhållanden och friluftsliv inom naturreservatet.

A. Föreskrifter enligt 7 kap 5 § miljöbalken om inskränkningar i rätten att använda mark- och vattenområden

Utöver vad som i övrigt gäller enligt föreskrifter och förbud i andra lagar och författningar är det förbjudet att

1. avverka träd eller buskar, eller att ta bort eller upparbeta dött träd eller vindfälle,
2. uppföra byggnad, brygga, bro, mast, antenn, torn, campingplats, luft- eller markledning, stängsel, hägnad eller annan anläggning,
3. anlägga väg, stig, vandringsled eller parkeringsplats,
4. bedriva vattenverksamhet, som t.ex. att utföra vattenreglering eller leda bort vatten,
5. bedriva täkt, anordna upplag, borra, mejsla, måla, spränga, gräva, schakta, dämna, tippa, fylla ut, dika, dikesrensa, muddra, eller på annat sätt skada mark och block,
6. bedriva mineralutvinning,
7. använda eller sprida kemiska och biologiska bekämpningsmedel, kalk, gödselmedel eller växtnäringsämnen,

8. framföra motordrivet fordon. Undantag gäller för älgdregare eller liknande som behövs för uttransport av större vilt från området vid den jakt som är tillåten i naturreservatet. Uttransporten ska ske på så sätt att skador på mark och vegetation minimeras,
9. sätta upp tavla, plakat, affisch, skylt eller göra inskrift,
10. plantera in eller sätta ut växt- eller djurart,
11. upplåta mark för organiserade tävlingar eller militära övningar,

B. Föreskrifter enligt 7 kap. 6 § miljöbalken om förpliktelser för ägare och innehavare av särskild rätt till fastighet att tåla visst intrång

För att tillgodose syftet med naturreservatet förpliktigas ägare och innehavare av särskild rätt till fastighet att tåla följande intrång.

1. Utmärkning av naturreservatets gränser enligt svensk standard (SIS 03 15 22) och Naturvårdsverkets anvisningar.
2. Uppsättning och underhåll av informationstavlor.
3. Genomförande av återkommande naturvårdsbränningar, enligt bilaga 4.
4. Genomförande av återkommande skötselåtgärder så som friställning av gammal tall och asp genom att inväxande gran tas bort, enligt bilaga 4.
5. Undersökning och dokumentation av växt- och djurliv, andra naturförhållanden och friluftsliv.

C. Föreskrifter enligt 7 kap. 30 § miljöbalken om rätten att färdas och vistas inom naturreservatet samt om ordningen i övrigt inom naturreservatet

Utöver vad som gäller enligt andra författningar är det förbjudet att

1. framföra motordrivet fordon.
2. ta ved. Eldning är tillåten om egen ved tagits med,

3. bryta kvistar, fälla eller på annat sätt skada levande eller döda stående eller omkullfallna träd och buskar,
4. skada, plocka eller samla in växter och svampar. Bär-, matsvamp- och blomplockning för eget behov är dock tillåten, med undantag för fridlysta och rödlistade arter,
5. klättra i boträd, uppehålla sig nära rovfågelbo, lya eller gryt, samla in djur eller på annat sätt medvetet skada eller störa djurlivet,
6. sätta upp tavla, plakat, affisch, skylt eller göra inskrift,
7. skada fast föremål eller ytbildning, så som att omlagra eller bortföra sten eller därmed jämförligt,
8. använda området för organiserade tävlingar eller militära övningar,

Föreskrifterna 1 och 5 ovan utgör inte hinder för innehavare av särskild rätt i samband med den jakt som är tillåten i naturreservatet. Föreskrift 5 utgör inte hinder för tillåtet fiske.

Ärendets handläggning

Under sommaren 2004 genomförde länsstyrelsen en detaljerad inventering av området, vilken visade på höga naturvärden där stora delar av området utgörs av barrnaturskog, med en del mindre områden med lägre naturvärden insprängda mellan värdekärnorna. Sammantaget gjordes bedömningen att området, med den stora andelen höga naturvärden, bör undantas från skogsbruk. Detta resulterade i att länsstyrelsen, efter samråd med Skogsstyrelsen, bedömde att bildande av naturreservat är den mest ändamålsenliga skyddsformen varvid reservatsbildningsprocessen inleddes under 2005. Naturvårdsverket godkände området för naturreservatsbildning under våren 2006. Värderingen påbörjades i maj 2006, och utfördes av konsultfirman N.A. Stefansson AB. Efter förhandlingar med markägarna löstes markåtkomsten genom intrångsavtal under 2007. Förhandlingarna utfördes av NAI Svefa.

Ärendet remitterades den 9 februari 2010 till Gävle kommun, Sveriges geologiska undersökning (SGU), Skogsstyrelsen, Försvaret, Polismyndigheten, Boverket, Länsmuseet, Hamrånge fiskevårdsområdesförening, Fors & Wij jaktvårdsområde, Gävleborgs Naturskyddsförening, Gävleborgs Ornitologiska Förening Gävleborgs Botaniska Sällskap samt sakägare inom området. Följande synpunkter inkom:

- Skogsstyrelsen och Gävle kommun ser positivt på bildandet av Skjortnäs Västra naturreservat och har inget att erinra mot förslaget. Inte heller Försvaret eller Polismyndigheten har något att erinra mot förslaget.
- Sveriges geologiska undersökning (SGU) påpekar att en del av det föreslagna området delvis ligger inom ett gällande undersökningstillstånd Hamrånge och att ärendet därför bör remitteras till innehavaren av tillståndet, Drake Resources Ltd. Länsstyrelsen remitterade därför ärendet till företaget Drake Resources Ltd. Undersökningstillståndet hade dock tagits tillbaka av Drake Resource Ltd.
- SGU tillför även en beskrivning av områdets geologiska förhållanden vilken har arbetats in under områdesbeskrivningen.

Förbudet mot att avverka träd eller buskar, eller att ta bort eller upparbeta dött träd eller vindfälle, medför att pågående markanvändning avsevärt försvåras inom berörda fastigheter. Överenskommelse om ersättning enligt 34 § förordningen om områdesskydd enligt miljöbalken m.m. och enligt 31 kap. miljöbalken har därför träffats med berörda sakägare.

Skälen för länsstyrelsens beslut

Tillämpliga bestämmelser

Enligt 1 kap. 1 § andra stycket miljöbalken ska densamma tillämpas så att bl.a. värdefulla natur- och kulturmiljöer skyddas och vårdas och den biologiska mångfalden bevaras.

Enligt 7 kap. 4 § första stycket miljöbalken får länsstyrelsen förklara ett mark- eller vattenområde som naturreservat i syfte att bevara biologisk mångfald, vårda och bevara värdefulla naturmiljöer eller tillgodose behov av områden för friluftslivet.

Enligt 7 kap. 5 § andra stycket miljöbalken, följer att det i beslutet ska anges de inskränkningar i rätten att använda mark- och vattenområden som behövs för att uppnå syftet med naturreservatet. Enligt paragrafens tredje stycke får länsstyrelsen meddela beslut om nya inskränkningar eller nya skäl för naturreservat om det behövs för att uppnå syftet med skyddet.

Enligt 7 kap. 6 § miljöbalken får länsstyrelsen förplikta ägare och innehavare av särskild rätt till fastighet att tåla visst intrång om det behövs för att tillgodose syftet med naturreservatet.

Enligt 7 kap. 30 § första stycket miljöbalken jämfört med 22 § första meningen förordningen om områdesskydd enligt miljöbalken m.m. får länsstyrelsen meddela föreskrifter om rätten att färdas och vistas inom naturreservatet samt om ordningen i övrigt inom naturreservatet om det behövs för att tillgodose syftet med skyddet.

Utredningen i ärendet

Beskrivning av området

Området ligger i östra Gästrikland, vid Viksjön, nordväst om Bergby. Reservatet är beläget 75 m.ö.h. och består till större delen av barrskog på flack mark med inslag av myr och blockmarker. Fältskiktet domineras av olika ristyper. Området täcks huvudsakligen av rik eller storblockig morän. I den västra delen närmast Viksjön finns några torvmarker med varierande torvtjocklek.

Beskrivning av prioriterade bevarandevärden

Området består av olika barrskogsvärdekärnor, bland annat barrnaturskog med gammeltallar som sannolikt är mer än 250 år, men också av grandominerad barrblandskog med inslag av 180-åriga tallar. Skogen är gammal, där stora delar av området visar tydliga tecken på naturskogskaraktärer som flerskiktning, gamla grova träd och död ved. Ett typiskt inslag i området är välväxta gammeltallar med väl utvecklad pansarbark och krumma grenar i trädtopparna. Lövinslaget i skogen, med framförallt asp och björk, är bitvis stort. I västra delen finns områden som helt domineras av asp. Skogsstrukturen med gott om gamla tallar, och ett stort inslag av asp, tyder på att skogen påverkats av skogsbrand längre tillbaka i tiden.

Området som helhet är mycket virkesrikt. Vissa grandominerade bestånd har ett virkesförråd upp över 450 m³sk/ha. Död ved finns i måttlig mängd i området och utgörs främst av stående och omkullfallna torrakor av tall och gran. Enstaka lågor efter stambrott på grund av röta förekommer också, dock med sparsam förekomst. Eftersom död ved endast förekommer i måttlig mängd, ligger de största naturvärdena i trädskiktets ålder.

Skyddsvärda fågelarter från EG:s fågeldirektiv är påträffade inom eller i direkt anslutning till området, exempelvis järpe (*Bonasa bonasia*), slaguggla (*Strix uralensis*), spurvuggla (*Glaucidium passerinum*), spillkråka (*Dryocopus martius*) och tjäder (*Tetrao urogallus*), samt den hotade och rödlistade tretåiga hackspetten (NT) (*Picoides tridactylus*). Även de rödlistade svamparna stor aspticka (NT) (*Phellinus populicola*), talticka (NT) (*Phellinus pini*) ullticka (NT) (*Phellinus ferrugineofuscus*) och veckticka (NT) (*Antrodia pulvinascens*) är påträffade i området. Därutöver har signalarter för höga naturvärden som gammelgranlav (*Lecanactis abietina*) och garnlav (NT) (*Alectoria sarmentosa*) noterats i området.

Andra sakförhållanden av betydelse för beslutet

Skjortnäs Västra ligger på en utpekad nyckelbiotopsrik fastighet. Området ligger inom den skogliga värdetrakten Skärjån-Kusön för torr barrblandskog som i ”Strategi för formellt skydd av värdefulla skogar i Gävleborgs län” är en utpekad värde-trakt för torr barrblandskog. Länsstyrelsen bedömer att naturvärdena i området är mycket höga jämfört med de annars hårt brukade skogarna i Gästrikland.

Området behöver skyddas för att tillgodose behovet av orörda skogsområden och för att bevara skogslevande djur och växter. Området bidrar därmed till att uppfylla miljö kvalitetsmålet ”Levande skogar” och är ett bra exempel på den typ av områden som ska prioriteras enligt länsstyrelsens och Skogsstyrelsens strategi för formellt skydd av skog i Gävleborgs län (länsstyrelsens rapport 2006:19-21).

Länsstyrelsens bedömning och intresseprövning

Bedömning

Länsstyrelsen bedömer att skogsbruk, andra arbetsföretag eller anläggningar ej går att förena med bevarande av områdets värden. Området är av stort värde för bevarande av den biologiska mångfalden. Det är därför enligt länsstyrelsens bedömning ett område som i enlighet med 1 kap. 1 § miljöbalken bör skyddas som naturreservat enligt 7 kap. 4 § miljöbalken. Att så sker bedöms vara förenligt med en från allmän synpunkt lämplig användning av mark- och vattenområdena enligt 3 och 4 kap. miljöbalken.

Enligt Gävle kommuns kommuntäckande översiktsplan (antagen 1990-11-26) ingår naturreservatet i ett område som markeras som skogsmark. I översiktsplanen skriver man att kommunen i samverkan med skogsbruket och

Länsstyrelsen närmare ska utreda inom vilka av dessa områden som särskilda åtgärder krävs, med hänsyn till naturvården, kulturmiljövården och friluftslivet. Länsstyrelsen gör därför bedömningen att bildandet av naturreservatet inte motverkar intentionen i översiktsplanen. Gävle kommun har heller inget att erinra mot beslutet att bilda Skjortnäs Västra naturreservat.

Länsstyrelsen bedömer att de positiva effekterna för den biologiska mångfalden och för allmänheten är så stora att de överväger de negativa effekterna som kan uppstå för allmänheten och för berörda fastighets- och sakägare.

Enligt länsstyrelsens mening är föreskrifterna anpassade till naturreservatets syfte och bevarandevärdena i området.

Intresseprövning

I reservatsbildningsprocessen ingår som en del att i alla frågor göra en avvägning mellan enskilda och allmänna intressen med den utgångspunkten att det ska finnas en rimlig balans mellan de värden som ska skyddas genom förbudet/inskränkningen, och den belastning som förbudet/inskränkningen har för den enskilde. Länsstyrelsen menar att den avgränsning av naturreservatet och de inskränkningar som gjorts i rätten att använda mark- och vattenområden är nödvändiga, och att de inte går längre än vad som krävs för att uppnå syftet med naturreservatet. Länsstyrelsen har beaktat proportionalitetsprincipen.

Vid avvägning enligt 7 kap. 25 § miljöbalken har länsstyrelsen funnit att föreskrifterna inte går längre än vad som krävs för att syftet med naturreservatet ska tillgodoses.

Upplysningar

Länsstyrelsen kan med stöd av 7 kap. 7 § andra stycket miljöbalken medge dispens från meddelade föreskrifter om det finns särskilda skäl och om det är förenligt med förbudets eller föreskriftens syfte (7 kap. 26 § miljöbalken). Enligt 7 kap. 7 § sista stycket miljöbalken gäller att beslut om dispens får meddelas endast om intrånget i naturvärdet kompenseras i skäligen utsträckning på naturreservatet eller på något annat område.

Länsstyrelsen ska bedriva tillsyn över naturreservatet. I tillsynen ingår att tillse att reservatsföreskrifterna följs.

Av 29 kap. 2 och 2 a §§ miljöbalken följer bland annat att det kan medföra straffansvar att orsaka skada i eller bryta mot föreskrift som meddelats för ett naturreservat.

Har någon vidtagit åtgärd i strid mot meddelad föreskrift, kan länsstyrelsen enligt 26 kap. 9 och 14 §§ miljöbalken vid vite förelägga om rättelse.

Eftersom naturreservatet syftar till att bevara biologisk mångfald ska eventuella vindfällan och stormskadad skog lämnas. Bestämmelserna i 5, 6 och 10 §§ skogsvårdslagen (1979:429) ska inte tillämpas inom naturreservatet.

Hur man överklagar

Detta beslut kan överklagas hos regeringen, se bilaga 7.

Beslut i ärendet har fattats av landshövdingen Barbro Holmberg. I den slutliga handläggningen har även deltagit enhetschefen Ann Gudéhn, juristen Caroline Näslund, biologen Mats Norin, biologen Anders Heurlin och biologen Andreas Wedman, varav den sistnämnda har varit föredragande.

Barbro Holmberg

Andreas Wedman

Deltagit:
Ann Gudéhn
Caroline Näslund
Mats Norin
Anders Heurlin

Bilagor:

1. Beslutskarta
2. Översiktskarta
3. Skötselplan
4. Föreskriftskarta
5. Brytpunktskarta
6. Sändlista
7. Hur man överklagar



Skjortnäs västra naturreservat Beslutskarta



Bakgrundskarta: Fastighetskartan

Centrumkoordinater X: 6761147 Y:1562849

Skala 1:7 500

0 50 100 200 300 400 500 Meter

© Lantmäteriet, 2011. Ur GSD-produkter ärende 106-2004/188-X

Beslutskarta för Skjortnäs västra
naturreservat

Gränsen är inmätt i fält

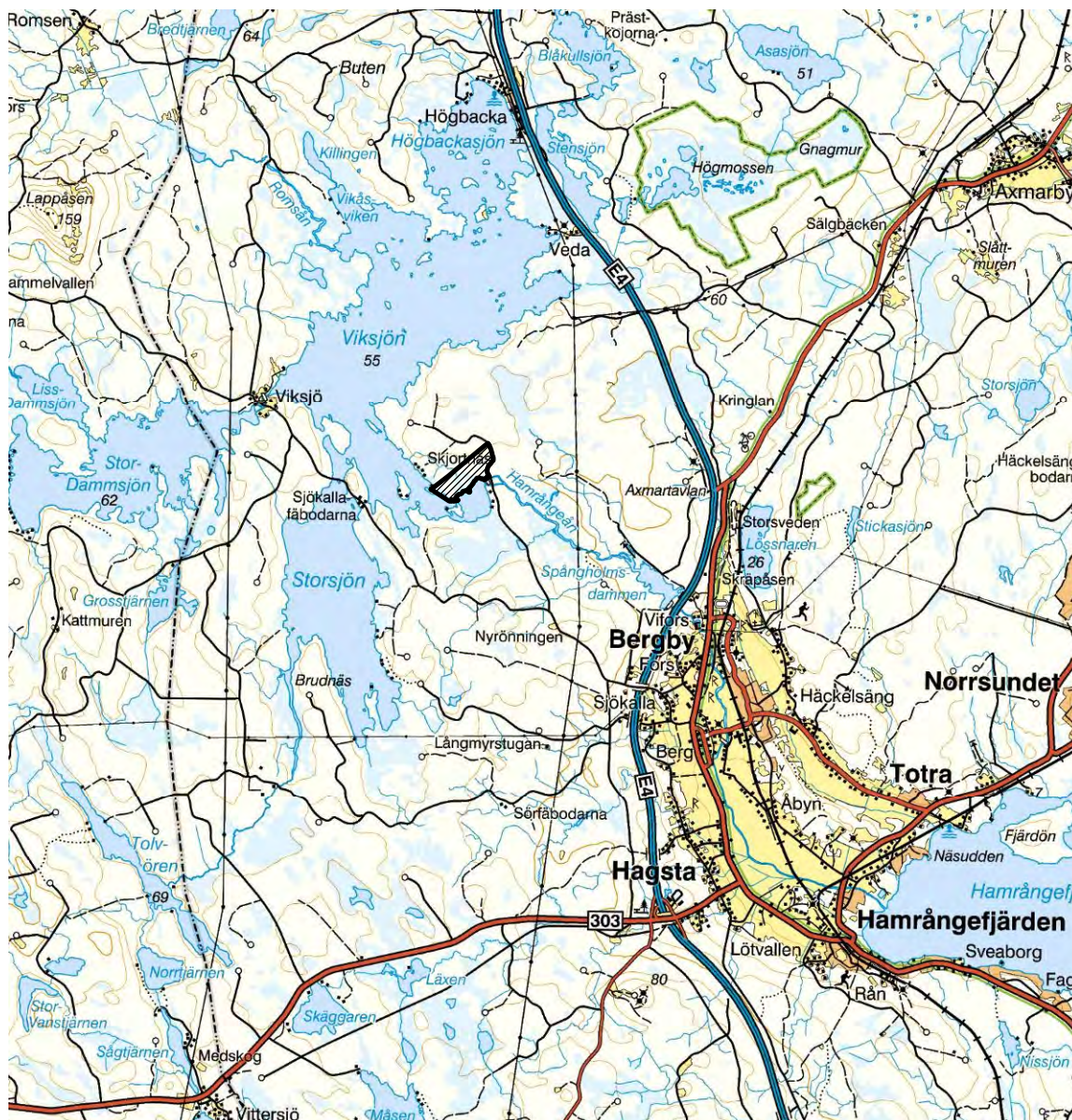
----- Gräns för naturreservatet

----- Fastighetsgränser






Skjortnäs västra naturreservat Översiktskarta



Bakgrundskarta: Vägkartan

Centrumkoordinater X: 6761147 Y: 1562849

Skala 1:100 000

 Skjortnäs västra naturreservat

0 0,5 1 2 3 4 5 Kilometer



© Lantmäteriet, 2010. Ur GSD-vägkartan ärende 106-2004/188-X

Postadress

Besöksadress

Telefon

Faxnummer

E-post adress

Länsstyrelsen
801 70 Gävle

Borgmästarplan

026-17 10 00

026-17 13 16

gavleborg@lansstyrelsen.se

Naturvårdsenheten

Se sändlista

SKÖTSELPLAN FÖR SKJORTNÄS VÄSTRA NATURRESERVAT

BESKRIVNINGSDDEL

I skötselplanen anges målen med naturreservatet och de ska ligga till grund för dess vård och skötsel. Naturreservatet ska utmärkas genom förvaltarens försorg enligt svensk standard (SIS 03 15 22) och Naturvårdsverkets anvisningar.

1. Beskrivning av bevarandevärderna

1.1 Administrativa data

Objektnamn	Skjortnäs Västra naturreservat
NVR-id	21-2020888
Län	Gävleborg
Kommun	Gävle
Arealer (från VIC Natur):	Total areal 31,8 ha Därav landareal 31,2 ha Produktiv skogsmark 22,3 ha
Naturtyper landareal (enligt Metrias naturtypskartering KNAS):	
Tallskog	7,6 ha
Granskog	2,4 ha
Barrblandskog	2,7 ha
Barrsumpskog	1,0 ha
Lövblandad barrskog	6,4ha
Triviallövskog	2,2 ha
Våtmark	7,7 ha
Sötvatten	0,3 ha
Övrigt	1,6 ha

Prioriterade bevarandevärden: Markslag	Skogsmark
Naturtyper	Barrnurskog, barrblandskog, aspskog
Strukturer	Död ved, gamla och grova träd.
Arter <i>Fetstil: artkod (ex. A108) enl. EG:s fågeldirektiv resp. rödlistekategori (ex. NT) enl. Gärdenfors (2010). S: signalart enl. Nitare (2001) eller Skogsstyrelsen (2005).</i>	Järpe (<i>Bonasa bonasia</i>) A104 Sparvuggla (<i>Glaucidium passerinum</i>) A217 Spillkråka (<i>Dryocopus martius</i>) A236, S Tjäder (<i>Tetrao urogallus</i>) A108 Tretåig hackspett (<i>Picoides tridactylus</i>) A241, NT, S Gammelgranlav (<i>Lecanactis abietina</i>) S Garnlav (<i>Alectoria sarmentosa</i>) NT, S Stor aspticka (<i>Phellinus populicola</i>) NT Tallticka (<i>Phellinus pini</i>) NT Ullticka (<i>Phellinus ferrugineofuscus</i>) NT, S Veckticka (<i>Antrodia pulvinascens</i>) NT, S
Bebyggelse och anläggningar	Informationstavlor

1.2 Historisk och nuvarande mark- och vattenanvändning

Större delen av reservatet utgörs av skogsmark, förutom tre mindre myrar som ligger i anslutning till Viksjön. Området är påverkat av skogsbruk i form av dimensionsavverkningar under 1800-talet vilket resulterat i att tallar äldre än ca 250 år saknas. Stubbarna efter de träd som då avverkades finns fortfarande rikligt inom området. Delar av området har även påverkats av skogsbruk senare. Troligtvis har vindfällen och torrträd successivt tagits om hand vilket innebär att död ved förekommer relativt sparsamt med tanke på hur gammal skogen är. Större delen av området saknar dock tydliga spår av modernt skogsbruk.

1.3 Områdets bevarandevärden

1.3.1 Biologiska bevarandevärden

Skjortnäs Västra utgör ett område med naturskogsartade barrskogar, där grova, äldre och skyddsvärda gammeltallar med grov skorp- och pansarbark återfinns i stor utsträckning. Åldern på dessa gamla tallar ligger på omkring 250 år. Ren

tallskog med endast marginellt inslag av gran och löv förekommer i mitten av området, men normalt är att det tillsammans med de gamla tallarna växer senvuxen gran, och även björk och asp. Denna skogsstruktur talar för att skogen långt tillbaka påverkats av skogsbrand. På fastmarksudden som går ut mot Kalvholmen växer framförallt asp, och i den nordvästra delen finns ett mindre område med lövsumpskog med björk och klibbal.

Skogens höga naturvärden fastslås genom att området hyser bestånd av de rödlistade arterna tretåig hackspett (NT), garnlav (NT), talticka (NT), ullticka (NT) stor aspticka (NT) och veckticka (NT).

Vad beträffar fågellivet, kan typiska barrskogsarter som järpe (*Bonasa bonasia*), spillkråka (*Dryocopus martius*), tjäder (Natura 2000-arter enligt EU:s fågeldirektiv), större hackspett (*Dendrocopos major*), större korsnäbb (*Loxia pytyopsittacus*), talltita (*Parus montanus*), tofsmes (*Parus cristatus*) och korp (*Corvus corax*) ses eller höras i området, och häckar sannolikt inom eller i närheten av reservatet. Även sparvuggla (*Glaucidium passerinum*) och slaguggla (*Strix uralensis*) har observerats i och i närheten av reservatet.

1.3.2 Kulturhistoriska bevarandevärden

Inga kulturhistoriska värden är kända från området.

1.3.3 Geovetenskapliga bevarandevärden

Inga geovetenskapliga bevarandevärden är kända från området.

1.3.4 Bevarandevärden för friluftsliv

Skjortnäs erbjuder fina möjligheter till rekreation med omväxlande miljöer där myr, insjö och vattendrag möter äldre naturskogsartade partier. Området är dock beläget några kilometer in på en bommad bilväg, vilket gör området mindre tillgängligt för allmänheten. Området bedöms därför vara av litet intresse för friluftslivet.

1.4 Källförteckning

Nitare, J. 2000. Signalarter – indikatorer på skyddsvärd skog. Skogsstyrelsen. Värdefull natur i Gävleborg. Länsstyrelsen Gävleborg, Rapport 1997:12.

Databaser

Rapportsystemet för fåglar (*Svalan*). Artdatabanken, SLU & Sveriges Ornitologiska Förening (*SOF*). 2009-01-13. www.artportalen.se/birds

PLANDEL

2. Skötselområden med bevarandemål och åtgärder

Naturreservatet är indelat i fem skötselområden, vilka utgår från den skötsel som ska genomföras. Skötselområdena är:

1. Barrnurskog med viss skötsel, 20 ha
2. Sumpskog med fri utveckling, 1 ha
3. Aspdominerad skog med aspgynnande skötsel, 1 ha
4. Våtmarker med fri utveckling, 10 ha
- 5: Friluftsliv

Skötselplanens skötselområde 1: Barrnurskog med viss skötsel, 20 ha.

Skötselområdet består idag av naturskogsartad barrblandskog med beståndsåldrar på upp till ca 150 år. Det finns allmänt med tallöverståndare med åldrar omkring 250 år. Grov asp förekommer i varierande grad. Området hyser måttligt med död ved, både som torrakor och lågor av både tall, gran och asp.

Målbild

Området utgörs av naturskog där äldre tallar förekommer rikligt. Inslaget av gamla grova aspar är stort. Död ved förekommer inom området. Delar av området är påverkat av brand och där är förekomsten av brandskadade träd och död ved riklig.

Det är gynnsamt tillstånd när följande bevarandemål är uppnådda:

- Levande träd uppvisar stor spridning i ålder och dimension.
- Död ved i olika nedbrytningsstadier förekommer med minst 10 kubikmeter/hektar.
- Minst fem för naturtyperna typiska arter, som t.ex. blåmossa, flagellkvastmossa, gammelgranlav, garnlav, knärot, större korsnäbb, svartmes, talltagel, tallticka, talltita och tofsmes, finns spridda i området.
- Efter eventuell brand sker förnying av minst två av arterna asp, rönn, sälg eller tall.

Skötselåtgärder:

Äldre och utvecklingsbara tallar och aspar kan vid behov friställas från gran. Åtgärderna utförs så att beståndet om möjligt ger ett luckigt intryck varvid vissa områden lämnas helt orörda. Målet med skötselåtgärderna är att förlänga omloppstiden för tall och asp.

Om det är möjligt bör området etappvis naturvårdsbrännas. Det kan vara tekniskt svårt att bränna området, men åtminstone fastmarksholmen som omges av Kalvmyrarna bör gå att bränna. Eventuella naturvårdsbränningar bör genomföras med ett 50-årigt intervall. Inför eventuell naturvårdsbränning upprättas en separat brandplan för området.

Skötselplanens skötselområde 2: Sumpskog med fri utveckling, 1 ha.

Området består av sumpskog med dominans av björk och klibbal av olika ålder och dimension. Död ved förekommer måttligt och då i form av högstubbar och lågor av både björk och klibbal.

Målbild

Området består av en naturskogsartad sumpskog som bara påverkas av naturlig dynamik.

Det är gynnsamt tillstånd när följande bevarandemål är uppnådda:

- Sumpskogen har en opåverkad hydrologi.
- Området är flerskiktat.
- Död ved i olika former förekommer med minst 10 kubikmeter/hektar

Skötselåtgärder:

Inga skötselåtgärder planeras i området

Skötselplanens skötselområde 3: Aspdominerad skog med aspgynnande skötsel, 1 ha

I delområdet finns en riklig förekomst av asp, men också inslag av gran och äldre grova tallar. Fältskiktet är rikt med liljekonvalj, vårärt och diverse bredbladiga gräs.

Målbild

Området består av aspdominerad skog med lundartat fältskikt.

Bevarandemål:

- Området domineras av asp.
- Död ved i olika former förekommer med minst 10 kubikmeter/hektar.

Skötselåtgärder:

Grova och utvecklingsbara aspar (där ca 1/3 av trädhöjden utgörs av kronan) och grova äldre tallar skall friställas från konkurrerande och igenväxande gran.

Skötselplanens skötselområde 4: Våtmarker med fri utveckling, 10 ha

Skötselområdet består huvudsakligen av öppna topogena kärr.

Målbild

Våtmarker med ris- eller starrvegetation som ej påverkas negativt av mänskliga ingrepp.

Det är gynnsamt tillstånd när följande bevarandemål är uppnådda:

- Våtmarkerna har naturlig hydrologi.

Skötselåtgärder:

Inga skötselåtgärder planeras i området.

Skötselplanens skötselområde 5: Friluftsliv

Bevarandemål:

- Naturreservatets gränser är väl underhållna.
- En väl underhållen informationsskylt med beskrivning av reservatet ska finnas. Skyltning samordnas med det intilliggande Skjortnäs Östra naturreservat.

Skötselåtgärder:

Uppsättning och underhåll av skyltar och gränser.

3. Uppföljning

3.1 Uppföljning av skötselåtgärder

Av länsstyrelsen tillförordnade naturbevakare eller andra anlitade entreprenörer ansvarar för årlig dokumentation och rapportering till länsstyrelsen av vilka åtgärder som genomförts och när de genomförts. Länsstyrelsen ansvarar för att uppföljning och utvärdering av genomförda skötselåtgärder sker.

3.2 Uppföljning av bevarandemål

Länsstyrelsen ansvarar för att uppföljning av bevarandemål genomförs vart 6:e år för:

- Informationsskyltar
- Gränser

Länsstyrelsen ansvarar för att uppföljning av bevarandemål genomförs var 12:e år för:

- Typiska arter

Länsstyrelsen ansvarar för att uppföljning av bevarandemål genomförs var 24:e år för:

- Opåverkad hydrologi
- Död ved
- Trädslagssammansättning
- Skogsstrukturer som skiktning, ålderssammansättning och dimensionsspridning.

Länsstyrelsen ansvarar för att uppföljning av bevarandemål genomförs efter en eventuell naturvårdsbränning för:

- Föryngring av asp, sälg, rönn och tall

Parametrar och mått framgår av preciseringarna av bevarandemålen för respektive skötselområde.

4. Sammanfattning och prioritering av planerade skötselåtgärder

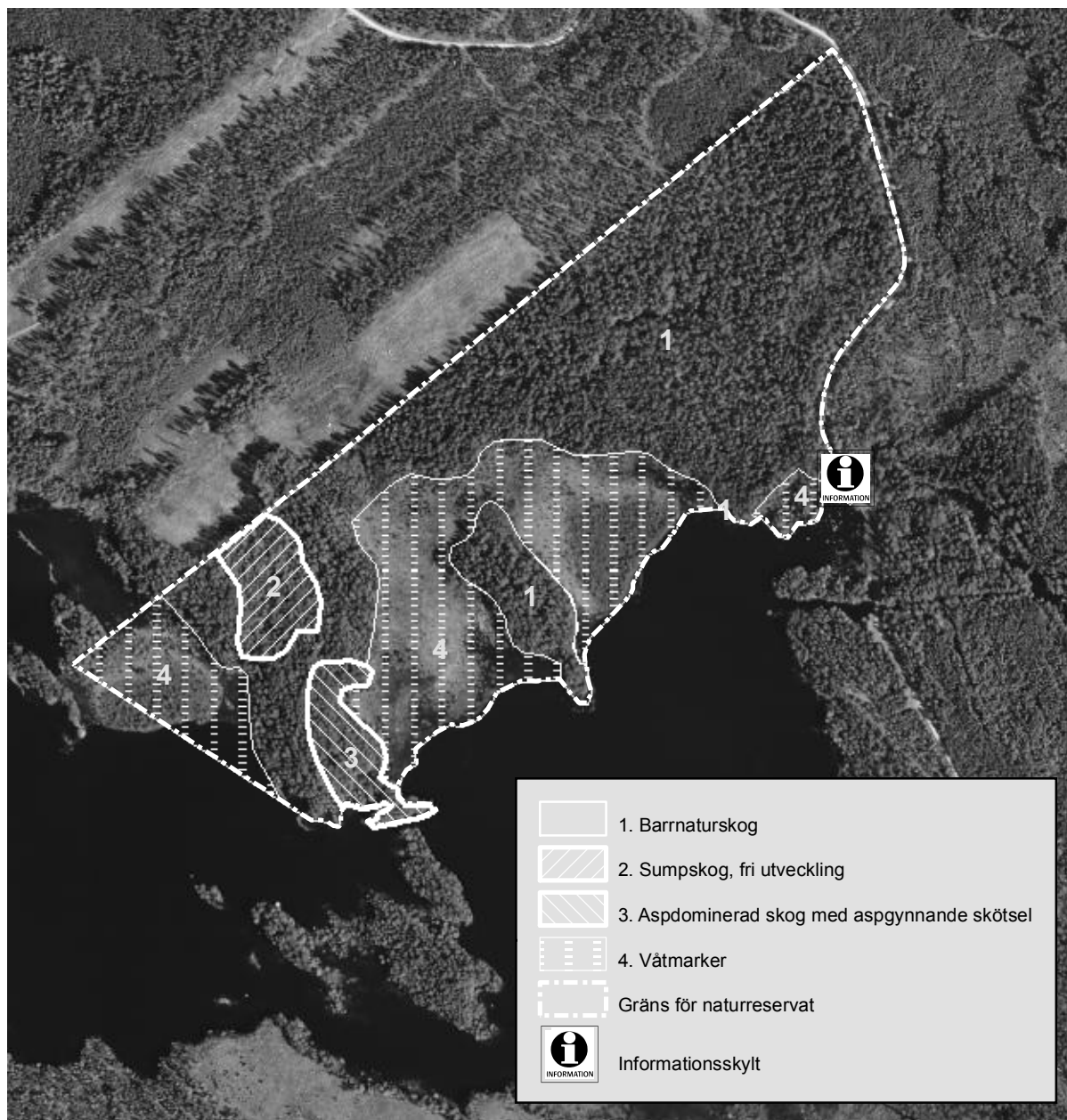
Skötselåtgärd	När	Var	Prioritering	Finansiering
Utmärkning av gränser	Initialt	Hela reservatet	1	Skötselanslag
Ny informations-skytt, framställning och uppsättning	Initialt	Enligt skötselkarta	1	Skötselanslag
Friställning av gran och asp	Vid behov	Skötselområde 1+3	2	Skötselanslag
Naturvårdsbränning	Vart 50:e år	Skötselområde 1	2	Skötselanslag
Underhåll av anordningar för information	Vid behov		1	Skötselanslag
Uppföljning av bevarandemål	Se under 3.2	Hela reservatet	3	Skötselanslag
Dokumentation av skötselåtgärder	Löpande	Hela reservatet	2	Skötselanslag

5. Revidering

Skötselplanen gäller tillsvidare, men bör löpande ses över och revideras vid behov.



Skjortnäs västra naturreservat Skötselområden



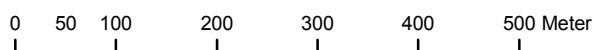
Bakgrundskarta: Ortofoto

Skala 1:7 500

Karta tillhörande skötselplan för Skjortnäs västra
naturreservat

Gränsen är inmätt i fält

Centrumkoordinater (RT90) X: 6761147 Y: 1562849



© Lantmäteriet, 2011. Ur GSD-ortofoto ärende 106-2004/188-X



Postadress

Besöksadress

Telefon

Faxnummer

E-post adress

Länstyrelsen
801 70 Gävle

Borgmästarplan

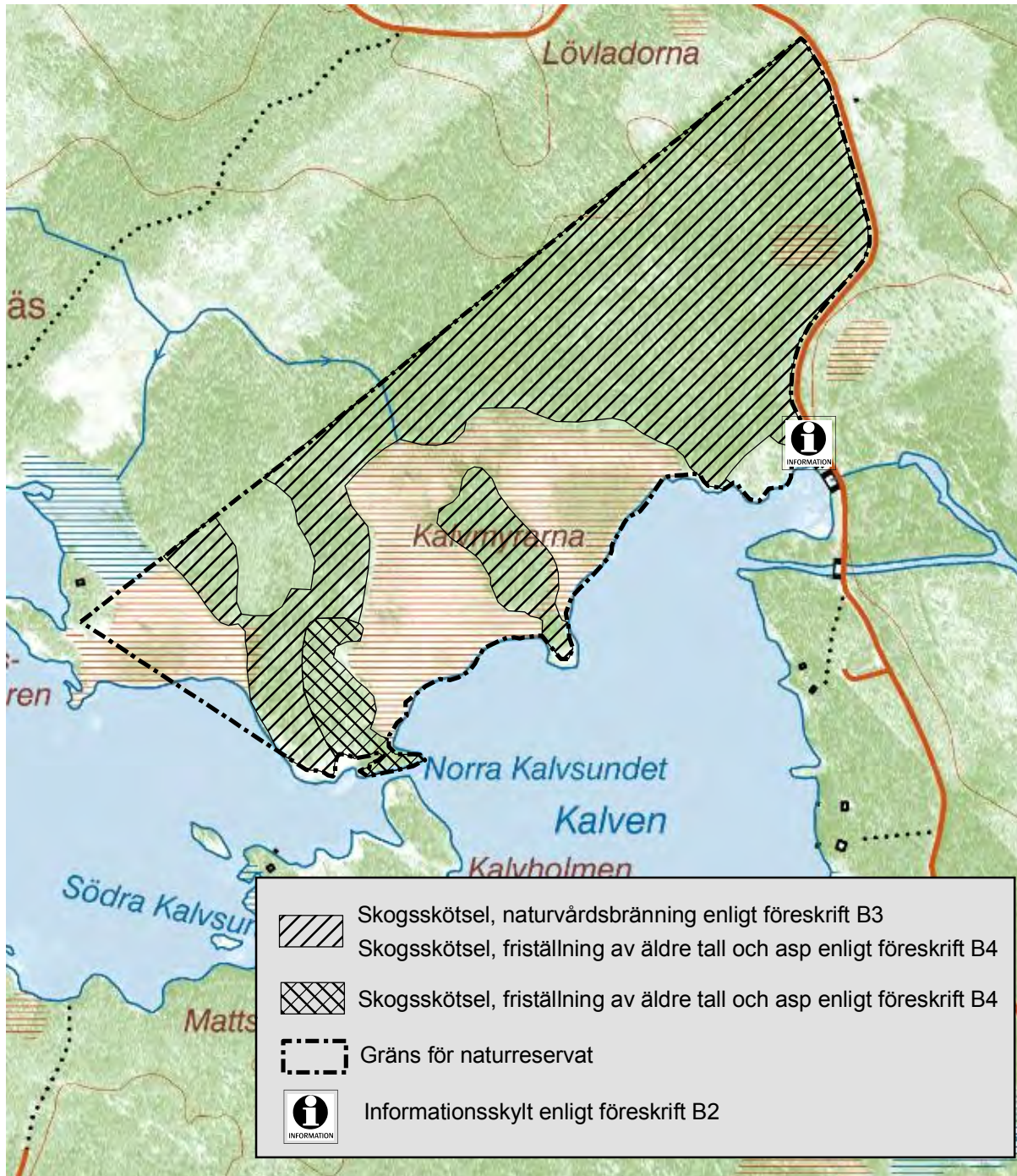
026-17 10 00

026-17 13 16

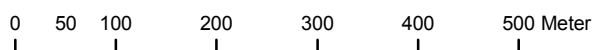
gavleborg@lansstyrelsen.se



Skjortnäs västra naturreservat Föreskriftsområden



Skala 1:7 500



© Lantmäteriet, 2011. Ur GSD-ortofoto ärende 106-2004/188-X

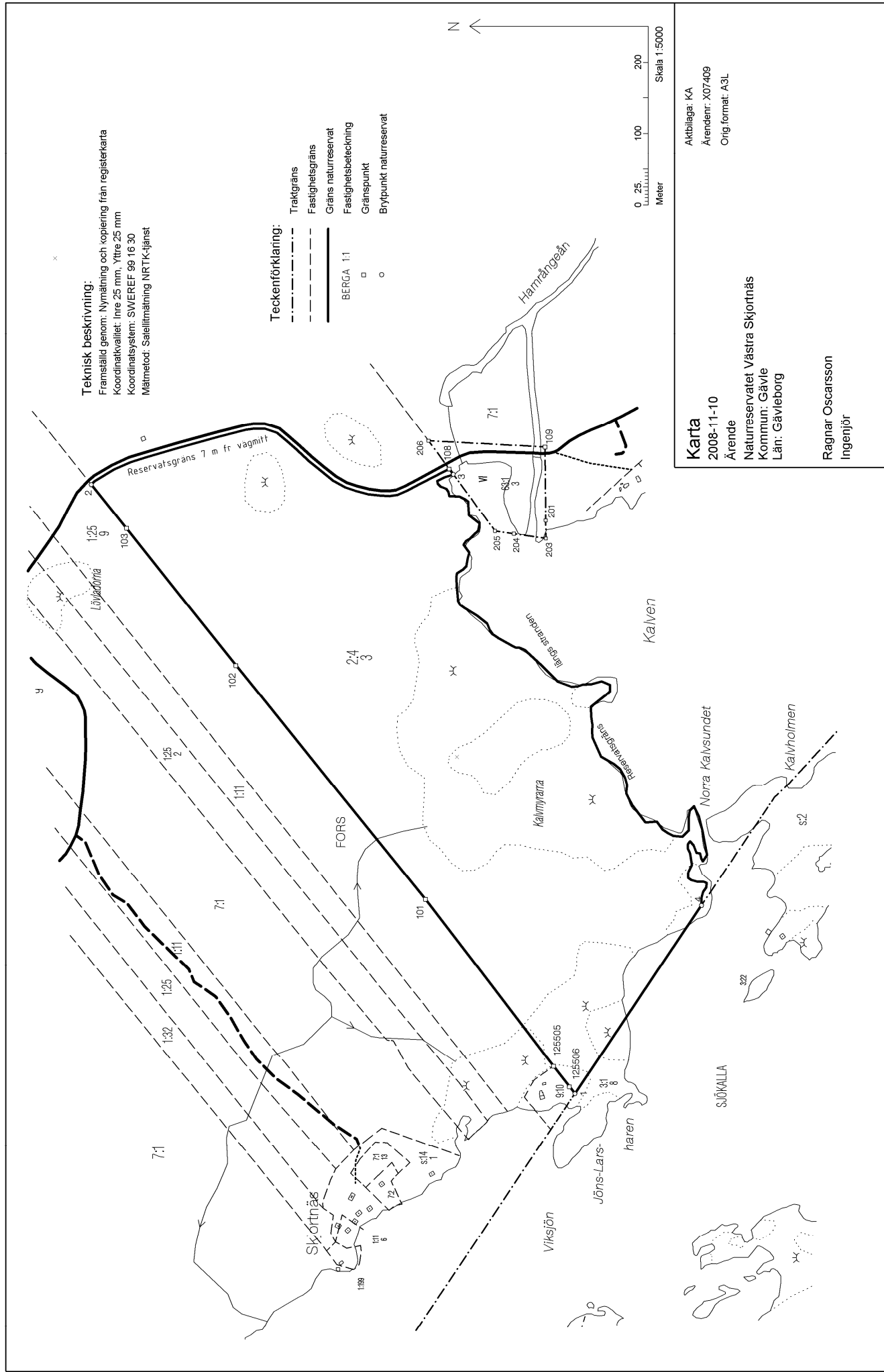


LANTMÄTERIET



Teknisk beskrivning:
 Framställt genom: Nymätning och kopiering från registerkarta
 Koordinatväxel: Inre 25 mm, Yttre 25 mm
 Koordinatsystem: SWEREF 99 16 30
 Mätmetod: Satellitmätning NRTK-tjänst

- Teckenförklaring:**
- Traktgräns
 - Fastighetsgräns
 - Gräns naturreservat
 - Fastighetsbeteckning
 - Gränspunkt
 - Brytpunkt naturreservat
- BERGA 1:1



Karta
 2008-11-10
 Ärende
 Naturreservatet Västra Skjortnäs
 Kommun: Gävle
 Län: Gävleborg

Ragnar Oscarsson
 Ingenjör

Aktbilaga: KA
 Ärendenr.: X07409
 Orig.format: A3L

Lantmäterimyndigheten
Gävleborgslän

TEKNISK BESKRIVNING
2008-11-10

Aktbil TBE
Dnr X07409

Naturreservatet Västra Skjortnäs
Gävle kommun, Gävleborgs

Koordinatförteckning (SWEREF 99 16 30)
Koordinatkvalitet: Inre och yttre 0,025 m
Mätmetod: Satellitmätning med NRTK-tjänst

	Punkt nr	X	Y	Markering
		Brytpunkter naturreservat		
2180 BGRÄ	1	6761103.96	174687.77	tp
	2	6761779.99	175539.75	tp
	3	6761273.93	175554.07	tp
	4	6760927.00	174950.88	om
		Gränspunkter		
2180 GRÄ	101	6761312.87	174959.51	rn
	102	6761577.74	175286.80	rn
	103	6761730.84	175478.43	rn
	108	6761279.56	175561.73	rm
	109	6761145.66	175592.46	rm
	125505	6761133.63	174726.25	rm
	125506	6761111.47	174697.50	rm
		Transformerade gränspunkter		
2180 GRÄT	201	6761144.72	175489.31	
	203	6761144.50	175464.30	
	204	6761189.16	175470.81	
	205	6761215.54	175474.65	
	206	6761308.57	175601.08	

Förklaringar till markeringar

om = Omarkerad punkt
rm = Rör i mark
rn = Råsten
tp = Träpåle

I tjänsten

Ragnar Oscarsson
Ingenjör

HUR MAN ÖVERKLAGAR

Om Ni vill överklaga detta beslut skall Ni göra det *skriftligen* hos **Regeringen, miljödepartementet**.

Brevet med överklagandet skall dock lämnas eller skickas till Länsstyrelsen, 801 70 Gävle.

Skrivelsen med överklagandet måste ha kommit in till Länsstyrelsen inom tre veckor från den dag Ni fick del av beslutet.

Om överklagandet kommer in för sent kan det inte tas upp till prövning.

Ni skall i överklagandet ange vilket beslut Ni överklagar, vilken ändring Ni vill ha och vilka skäl Ni har för ändringen.

Ange Ert namn samt skriv under överklagandet.

Vill Ni veta mera om hur man överklagar kan Ni ta kontakt med Länsstyrelsen, telefon 026-171000.

UPPLYSNINGAR

Regeringen prövar efter överklagande beslut av statliga myndigheter i frågor som rör bildande av naturreservat, utom frågor om ersättning, (18 kap 1 § miljöbalken).

Naturvårdsverket, Riksantikvarieämbetet, Skogsstyrelsen och Fiskeriverket får överklaga beslut om bildande av naturreservat (40 § förordningen om områdesskydd enligt miljöbalken m.m.).

Beslut om bildande av naturreservat får även överklagas av den som domen eller beslutet angår, om avgörandet har gått honom eller henne emot samt den myndighet, kommunala nämnd eller annan som enligt vad som är särskilt föreskrivet i balken eller i föreskrifter meddelade med stöd av balken har rätt att överklaga. Denna paragraf innebär inte någon inskränkning av rätten att överklaga enligt bestämmelser i rättegångsbalken (16 kap 12 § miljöbalken).