



Länsstyrelsen
Gävleborg

Naturvårdsenheten

BESLUT

2017-08-23

1 (12)

Dnr 253-2017
32-231

BILDANDE AV SVARVTJÄRNSBERGENS NATURRESERVAT

Beslut

Länsstyrelsen förklarar med stöd av 7 kap. 4 § miljöbalken (1998:808) det område som avgränsats på karta enligt bilaga 1 och 2, med den gräns som slutligen märks ut i fält, som naturreservat. Naturreservatets namn ska vara Svarvtjärnsbergens naturreservat.

För att tillgodose och uppnå syftet med naturreservatet förordnar länsstyrelsen med stöd av 7 kap. 5, 6 och 30 §§ miljöbalken samt 22 § förordningen (1998:1252) om områdesskydd enligt miljöbalken m.m. att nedan angivna föreskrifter ska gälla för naturreservatet (se Föreskrifter för naturreservatet samt karta i bilaga 3).

Slutligen fastställer länsstyrelsen med stöd av 3 § förordningen om områdesskydd enligt miljöbalken m.m. skötselplan enligt bilaga 4 för naturreservatets långsiktiga vård. Förvaltare för naturreservatet ska vara länsstyrelsen.

Förevarande beslut träder i kraft när det vinner laga kraft. Beslutet riktar sig till var och en, fastighetsägare och innehavare av särskild rätt, vars rättigheter att använda mark- och vattenområden berörs inom reservatsområdet. Föreskrifterna enligt punkten C om rätten att färdas och vistas inom naturreservatet och om ordningen i övrigt inom naturreservatet träder dock i kraft den dag som framgår av kungörelsen i länets författningssamling, och dessa föreskrifter gäller därvid enligt 7 kap. 30 § andra stycket miljöbalken omedelbart, även om de överklagas.

Uppgifter om naturreservatet

Benämning:	Svarvtjärnsbergens naturreservat
NVR-id:	21-2046269
Kommun:	Nordanstig
Lägesbeskrivning:	Området ligger ca 9 km VSV om Bergsjö. Se bifogad översiktskarta (bilaga 2)
Centrumkoordinater (SWEREF99 TM):	E: 6872250 N: 599110
Gräns:	Se bifogad beslutskarta (bilaga 1), gränsen är markerad med den svartstreckade linjen,
Fastigheter:	Del av Skrämsta 9:1 och Ysjöskogen 1:1
Markägare:	Ägs av staten genom Naturvårdsverket. Fastighetsbildning pågår.
Areal (från VIC Natur):	Total areal 34,8 ha Landareal 32,2 ha Produktiv skogsmark 30,5 ha Därav naturskog* 23,9 ha <small>*Areal från länsstyrelsens naturskogsinventering</small>
Förvaltare:	Länsstyrelsen Gävleborg
Friluftsliv:	Området är av litet intresse för friluftslivet.

Syftet med naturreservatet

Syftet med naturreservatet är att bevara den biologiska mångfalden och att vårda och bevara områdets värdefulla naturmiljöer. Den värdefulla livsmiljön naturskog med spår från äldre tiders skogsbränder och tydlig kontinuitet av lågor, samt de typiska växt- och djursamhällen som är karakteristiska för dessa livsmiljöer i skogslandskapet norr om Limes Norrlandicus ska ha gynnsamt tillstånd*. Strukturer som död ved och gamla träd med och utan brandljud ska förekomma i för livsmiljöerna gynnsam omfattning.

* =Gynnsamt tillstånd (på objektsnivå) är jämförbart med begreppet gynnsam bevarandestatus. Vad som menas med gynnsam bevarandestatus definieras i 16 § förordningen om områdesskydd enligt miljöbalken m.m.

Syftet ska nås genom att:

- Inget skogsbruk bedrivs i området.
- Exploateringar och arbetsföretag förhindras så att områdets orördhet bibehålls.
- Skogen i naturreservatet får utvecklas fritt genom naturliga processer.
- Ekologisk återställning av mindre vattendrag i området kan genomföras vid behov.

Skäl för beslutet

De främsta naturvärdena i området, och de som ligger till grund för bildandet av naturreservatet är knutna till områdets naturskog.

Som helhet utgörs området av skog med naturskogskaraktär, vars trädslagsfördelning och markskikt varierar naturligt med markförhållandena. I de blockiga och bitvis hållmarksartade höjdlägena är skogen talldominerad, med överståndare uppåt 200 år och beståndsålder på ca 100 år. I svackorna är skogen mer grandominerad, men fortfarande med inslag av både äldre tall och löv. Närmast den bäck som kantar området i öster växer grandominerad sumpskog. Områdets granar är genomgående hänglavsrika och i hela området finns en tydlig kontinuitet av lågor i olika åldrar och nedbrytningsstadier. Utöver tall och gran förekommer lövinslag, dels i form av klibbal i anslutning till sjön, men också i form av björk, som finns spridd i hela området. På några ställen återfinns grupper med äldre asp, och aspgelélav återfinns vid inventeringen. Hackspår visar att det även finns spillkråka i området.

De pågående granbarkborreangreppen medför en risk för att områdets äldre granar ska dö. Länsstyrelsen gör bedömningen att det är områdets naturskogsartade karaktär med lång skoglig kontinuitet som motiverar att det skyddas, och att detta värde kommer att bestå även om trädslagssammansättningen förändras till följd av barkborreangreppen, men skulle gå förlorat om området istället avverkades.

För att bevara dessa höga naturvärden behöver området skyddas från skogsbruk och annan exploatering.

Föreskrifter för naturreservatet

Föreskrifterna under A och C nedan utgör inte hinder för förvaltaren av naturreservatet eller av förvaltaren utsedd uppdragstagare att utföra de åtgärder som behövs för att uppnå syftet med naturreservatet, som framgår av föreskrifterna B1-B4 nedan och som preciseras i fastställd skötselplan. Inte

heller utgör föreskrifterna hinder för länsstyrelsen eller av länsstyrelsen utsedd uppdragstagare att utföra inventeringsverksamhet, nödvändig insamling av bestämningsmaterial, eller annan dokumentation av växt- och djurliv, andra naturförhållanden och friluftsliv inom naturreservatet.

Föreskrifterna utgör inte hinder för normalt underhåll av befintlig skoterled inom reservatet. Föreskrifterna utgör heller inte hinder för normalt underhåll av befintliga stigar, spänger och bänkar intill sjön. Om träd faller över de befintliga stigarna eller över skoterleden får träden kapas och dras undan för att återställa framkomligheten, men de ska lämnas i reservatet.

A. Föreskrifter enligt 7 kap. 5 § miljöbalken om inskränkningar i rätten att använda mark- och vattenområden

Utöver vad som gäller enligt andra författningar är det förbjudet att

1. avverka träd eller buskar, eller att ta bort eller upparbeta dött träd eller vindfälle,
2. uppföra eller anlägga byggnad, brygga, bro, mast, antenn, torn, campingplats, luft- eller markledning, stängsel, hägnad eller annan anläggning,
3. anlägga väg, stig, vandringsled eller parkeringsplats,
4. bedriva vattenverksamhet, som t.ex. att utföra vattenreglering eller leda bort vatten,
5. utan länsstyrelsens tillstånd utföra ekologisk återställning av vattendrag,
6. bedriva täkt, anordna upplag, borra, mejsla, måla, spränga, gräva, schakta, dämna, tippa, fylla ut, dika, dikesrensa, muddra, eller på annat sätt skada mark och block,
7. bedriva mineralutvinning,
8. använda eller sprida kemiska och biologiska bekämpningsmedel, kalk, gödselmedel eller växtnäringsämnen,
9. framföra motordrivet fordon,
10. sätta upp tavla, plakat, affisch, skylt eller göra inskrift,
11. plantera in eller sätta ut växt- eller djurart,

12. upplåta mark för organiserade tävlingar till annan än den som har Länsstyrelsens tillstånd till sådan tävling,
13. upplåta mark för militära övningar,

Föreskrift 9 ovan utgör inte hinder för äldragare eller liknande som behövs för uttransport av större vilt från området vid den jakt som är tillåten i naturreservatet. Uttransporten ska ske på så sätt att skador på mark och vegetation minimeras.

Föreskrift 10 ovan utgör inte hinder för sådana skyltar som behövs i samband med den jakt och det fiske som är tillåtet i naturreservatet.

Föreskrift 11 ovan utgör inget hinder för tillståndsgiven utsättning av fisk i sjön.

B. Föreskrifter enligt 7 kap. 6 § miljöbalken om förpliktelser för ägare och innehavare av särskild rätt till fastighet att tåla visst intrång

För att tillgodose syftet med naturreservatet förpliktigas ägare och innehavare av särskild rätt till fastighet att tåla följande intrång.

1. Utmärkning av naturreservatets gräns enligt Naturvårdsverkets anvisningar.
2. Uppsättning och underhåll av informationstavlor.
3. Genomförande av ekologisk återställning av vattendrag.
4. Undersökning och dokumentation av växt- och djurliv, andra naturförhållanden och friluftsliv.

C. Föreskrifter enligt 7 kap. 30 § miljöbalken om rätten att färdas och vistas inom naturreservatet samt om ordningen i övrigt inom naturreservatet

Utöver vad som gäller enligt andra författningar är det förbjudet att

1. framföra motordrivet fordon,
2. ta ved. Eldning är endast tillåten om egen ved tagits med,

3. bryta kvistar, fälla eller på annat sätt skada levande eller döda stående eller omkullfallna träd och buskar,
4. skada, plocka eller samla in växter, svampar och lavar,
5. klättra i boträd, uppehålla sig nära rovfågelbo, lya eller gryt, samla in djur eller på annat sätt skada eller störa djurlivet,
6. sätta upp tavla, plakat, affisch, skylt eller göra inskrift,
7. skada fast föremål eller ytbildning, så som att omlagra eller bortföra sten, gräva, eller därmed jämförligt,
8. utan länsstyrelsens tillstånd använda området för organiserade tävlingar,
9. använda området för militära övningar.

Föreskrift 1 ovan utgör inte hinder för körning med snöskoter vintertid på fruset och väl snötäckt underlag.

Föreskrift 4 ovan utgör inte hinder för plockning av sådana bär och matsvampar som inte är rödlistade.

Föreskrift 4 utgör inget hinder för plockning för eget behov av sådana växter som inte är rödlistade.

Föreskrifterna 1, 5 och 6 ovan utgör inte hinder för innehavare av särskild rätt i samband med den jakt som är tillåten i naturreservatet.

Föreskrift 5 och 6 utgör inte hinder för tillåtet fiske.

Föreskrift 6 utgör inte hinder för tillfällig skyltning i samband med tillståndsgivna organiserade tävlingar enligt föreskrift 8.

Andra föreskrifter som gäller för området

Samråd enligt 12 kap. 6 § miljöbalken för verksamheter eller åtgärder som väsentligt kan komma att ändra naturmiljön krävs med tillsynsmyndigheten, även om en verksamhet eller åtgärd inte är förbjuden enligt naturreservatets föreskrifter.

Ärendets beredning

I december 2013 drabbades området hårt av stormen Ivar och stora delar av nyckelbiotopen i området blåste omkull. Därefter har den åttatandade granbarkborren (*Ips typographus*) etablerat sig i och i direkt anslutning till ett cirka 1,5 ha stort lågatorg. Under 2016 anmälde Holmen Skog AB en planerad åtgärd till Skogsstyrelsen med syfte att begränsa spridningen av barkborrar till intilliggande skog, samt att gynna de löv- och naturvärden som finns i området. Skogsstyrelsen tog upp frågan som ett samråd enligt 12 kap. 6 § miljöbalken (1998:808) och gjorde bedömningen att området är av den karaktär som normalt lämnas till fri utveckling och att begränsningar för att hindra spridning av granbarkborre skulle ha gjorts redan 2014 för att få önskad effekt. Länsstyrelsen instämde i detta efter att ha fältbesökt området sommaren 2016. Efter önskemål från markägaren om att utreda ett antal områden med höga naturvärden och barkborreangrepp för reservatsbildning inledde Länsstyrelsen under 2016 arbetet med att skydda området som naturreservat. I december 2016 köpte Naturvårdsverket in marken av Holmen Bruk AB och blev därmed markägare till hela reservatsområdet.

Förbudet mot att avverka träd eller buskar, eller att ta bort eller upparbeta dött träd eller vindfälle, medför att pågående markanvändning avsevärt försvåras inom berörda fastigheter. Överenskommelse om ersättning enligt 34 § förordningen om områdesskydd enligt miljöbalken m.m. och enligt 31 kap. miljöbalken har därför träffats med berörda sakägare.

I enlighet med vad som sägs i 4 och 5 §§ förordningen (2007:1244) om konsekvensutredning vid regelgivning, har Länsstyrelsen gjort bedömningen att föreskrifterna enligt 7 kap. 30 § miljöbalken innebär så begränsade kostnadsmässiga och andra konsekvenser att det saknas skäl för en konsekvensutredning av regelgivningen.

Beslut och skötselplan skickades på remiss till sakägare, myndigheter och andra berörda den 3 maj 2017. Följande synpunkter inkom:

- Sveriges geologiska undersökning (SGU) har inget att erinra mot beslutet.
- Skogsstyrelsen har inget att erinra mot beslutet.
- Holmen Skog AB hänvisar i sitt yttrande till tidigare inlämnade synpunkter i en mailväxling med länsstyrelsen. Den handlar om att Holmen vill sköta befintlig stig och befintliga spänger, plantera in fisk i sjön som tidigare, behålla den befintliga vägbommen till stugan. Länsstyrelsen anser sig tillmötesgått Holmens synpunkter i förslaget till beslut. I övrigt önskar Holmen att en eventuell bilparkering utformas så att den ej hindrar Holmens skogstransporter för skogsbruket. Holmen har heller inget att erinra mot Nordanstigs kommuns synpunkt om att få biotopåterställa mindre vattendrag i området.

- Nordanstigs kommun har i sitt yttrande hänvisat till sin Fiskevårdsplan från 2014 där Svarvtjärnsbäcken finns omnämnd som ett mindre vattendrag i behov av att biotopåterställas. Kommunen vill säkerställa att reservatsbildningen inte kommer att försvåra eller omöjliggöra detta. Naturreservatet är vid tidpunkten för beslutet inte inmätt och i dagsläget ligger Svarvtjärnsbäcken utanför reservatet på kartorna. Efter inmätning skulle bäcken delvis kunna hamna innanför reservatsgränsen. Länsstyrelsen har därför lagt till i beslutet att det är möjligt att vid behov kunna genomföra ekologisk återställning av vattendrag i området. Andra aktörer än reservatets förvaltare får göra det efter länsstyrelsens tillstånd. Kommunen framför vidare att de anser att skyddet kan tillgodoses även om plockning av icke rödlistade bär, matsvamp och växter för annat ändamål än det egna behovet är tillåtet. De anser att orden ”för eget behov” bör tas bort. Länsstyrelsen håller med om att syftet med reservatet kan tillgodoses även om plockning av bär och matsvamp blir tillåtet för annat ändamål än eget behov, men bibehåller begränsningen för eget behov då det gäller växter. Detta för att skydda exempelvis lummer och vitmossa som kan användas mer i kommersiellt syfte och därmed ta skada. Kommunen tillägger även att i den nya översiktsplanen som väntas antas under 2018 kommer området för naturreservatet att tas upp och länsstyrelsen har gjort det tillägget i beslutstexten. Utöver detta har kommunen inget att erinra mot förslaget.

Länsstyrelsens motivering av beslutet

Tillämpliga bestämmelser

Enligt 1 kap. 1 § andra stycket miljöbalken ska densamma tillämpas så att bl.a. värdefulla natur- och kulturmiljöer skyddas och vårdas och den biologiska mångfalden bevaras.

Enligt 7 kap. 4 § första stycket miljöbalken får länsstyrelsen förklara ett mark- eller vattenområde som naturreservat i syfte att bevara biologisk mångfald, vårda och bevara värdefulla naturmiljöer, tillgodose behov av områden för friluftslivet, samt även för att skydda, återställa eller nyskapa värdefulla naturmiljöer, och/eller skydda, återställa eller nyskapa livsmiljöer för skyddsvärda arter.

Enligt 7 kap. 5 § andra stycket miljöbalken, följer att det i beslutet ska anges de inskränkningar i rätten att använda mark- och vattenområden som behövs för att uppnå syftet med naturreservatet. Enligt paragrafens tredje stycke får länsstyrelsen meddela beslut om nya inskränkningar eller nya skäl för naturreservat om det behövs för att uppnå syftet med skyddet.

Enligt 7 kap. 6 § miljöbalken får länsstyrelsen förplikta ägare och innehavare av särskild rätt till fastighet att tåla visst intrång om det behövs för att tillgodose syftet med naturreservatet.

Enligt 7 kap. 25 § miljöbalken gäller att vid prövning av frågor om skydd av områden skall hänsyn tas även till enskilda intressen. En inskränkning i enskilds rätt att använda mark eller vatten som grundas på skyddsbestämmelse i kapitlet får därför inte gå längre än som krävs för att syftet med skyddet skall tillgodoses.

Enligt 7 kap. 30 § första stycket miljöbalken jämfört med 22 § första meningen förordningen om områdesskydd enligt miljöbalken m.m. får länsstyrelsen meddela föreskrifter om rätten att färdas och vistas inom naturreservatet samt om ordningen i övrigt inom naturreservatet om det behövs för att tillgodose syftet med skyddet.

Beskrivning av området

Naturreservatet ligger vid sjön Stor-Svarven cirka 9 km VSV om Bergsjö. Områdets kärna utgörs av en nyckelbiotop som sträcker sig över Svarvtjärnsbergens toppar och i sydostsluttning, ner mot sjön. Hela området har tydlig naturskogskaraktär.

I de blockiga och bitvis hållmarksartade höjdlägena är skogen talldominerad, med överståndare uppåt 200 år och beståndsålder på ca 100 år. Fläckvis finns spår från äldre tider skogsbränder i form av brandstubbar. Tillgången på såväl liggande som stående död ved är god och det finns en ålderskontinuitet i den döda veden. Efter de två större stormarna 2011 och 2013 har dock andelen död gran ökat markant, något som beräknas fortsätta även framledes på grund av de pågående granbarkborreangreppen i anslutning till de brötar som uppkommit vid stormarna.

I svackor och på lägre höjd i sluttningen är skogen idag grandominerad, men tallöverståndare förekommer spritt i stort sett hela området. Flertalet överståndare har brandljud. Gran i åldrar kring 150 år förekommer spritt i området och de är ofta hänslavsrika. I det grandominerade området återfanns vid inventeringen 2016 spillkråkehack. Närmast den bäck som kantar objektet i öster övergår granskogen i sumpskog.

Utöver tall och gran förekommer lövinslag, dels i form av klibbal i anslutning till sjön, men också i form av björk, som finns spridd i hela området. På några ställen återfinns grupper med äldre asp och aspgelélav återfanns vid inventeringen.

Sjön Stor-Svarven är en ca 6,3 ha stor skogstjärn. Vattenvegetationen är gles och domineras av starr som växer i strandzonen. Gädda planterades in i tjärnen i mitten av 1900-talet vilket ändrade artsammansättningen som tidigare utgjordes av öring och abborre. Kända fiskarter i Stor-Svarven idag är abborre, gädda och enstaka öring. Från sjön rinner en skogsbäck, Svarvtjärnsbäcken, som mynnar i Gimaån vid Slätterna. Svarvtjärnsbäcken finns omnämnd i Nordanstigs kommuns fiskevårdsplan från 2014 som en bäck i behov av biotopåterställas. I den sydligaste delen av reservatet rinner ännu en bäck där länsstyrelsen idag saknar information om dess status.

Bedömning

Området behöver skyddas för att tillgodose behovet av orörda skogsområden och för att bevara skogslevande djur och växter. Området bidrar därmed till att uppfylla miljö kvalitetsmålet ”Levande skogar” och ”Ett rikt växt-och djurliv” och är ett bra exempel på den typ av områden som ska prioriteras enligt länsstyrelsens och Skogsstyrelsens strategi för formellt skydd av skog i Gävleborgs län (länsstyrelsens rapport 2006:19-21).

Området för naturreservatet finns inte upptaget i Nordanstigs kommuns kommuntäckande översiktsplan (Översiktsplan 2004 Nordanstigs kommun) men kommer att tas upp i den nya översiktsplanen som väntas antas under 2018. Översiktsplanen beskriver att kommunen anser att mark- och vattenområden som har betydelse från allmän synpunkt på grund av områdets naturvärden så långt som möjligt skall skyddas. Länsstyrelsen bedömer därför att bildandet av naturreservatet överensstämmer med intentionerna i kommunens översiktsplan.

Länsstyrelsen bedömer att skogsbruk, andra arbetsföretag eller anläggningar ej går att förena med bevarande av områdets värden. Området är av stort värde för bevarande av den biologiska mångfalden. Det är därför enligt länsstyrelsens bedömning ett område som i enlighet med 1 kap. 1 § miljöbalken bör skyddas som naturreservat enligt 7 kap. 4 § miljöbalken. Att så sker bedöms vara förenligt med en från allmän synpunkt lämplig användning av mark- och vattenområdena enligt 3 och 4 kap. miljöbalken.

I reservatsbildningsprocessen ingår som en del att i alla frågor göra en avvägning mellan enskilda och allmänna intressen med den utgångspunkten att det ska finnas en rimlig balans mellan de värden som ska skyddas genom förbudet/inskränkningen, och den belastning som förbudet/inskränkningen har för den enskilde. Vid denna avvägning, enligt 7 kap. 25 § miljöbalken, har länsstyrelsen funnit att naturreservatets avgränsning och de inskränkningar som gjorts i rätten att använda mark- och vattenområden (föreskrifterna) är

nödvändiga, och att de inte går längre än vad som krävs för att uppnå syftet med naturreservatet.

Länsstyrelsen bedömer att de positiva effekterna för den biologiska mångfalden och för allmänheten är så stora att de överväger de negativa effekter som kan uppstå för allmänheten och för berörda fastighets- och sakägare.

Upplysningar

Länsstyrelsen kan med stöd av 7 kap. 7 § andra stycket miljöbalken medge dispens från meddelade föreskrifter om det finns särskilda skäl och om det är förenligt med förbudets eller föreskriftens syfte (7 kap. 26 § miljöbalken). Enligt 7 kap. 7 § sista stycket miljöbalken gäller att beslut om dispens får meddelas endast om intrånget i naturvärdet kompenseras i skälig utsträckning på naturreservatet eller på något annat område.

Länsstyrelsen ska bedriva tillsyn över naturreservatet. I tillsynen ingår att tillse att reservatsföreskrifterna följs.

Av 29 kap. 2 och 2 a §§ miljöbalken följer bland annat att det kan medföra straffansvar att orsaka skada i eller bryta mot föreskrift som meddelats för ett naturreservat.

Har någon vidtagit åtgärd i strid mot meddelad föreskrift, kan länsstyrelsen enligt 26 kap. 9 och 14 §§ miljöbalken vid vite förelägga om rättelse.

Eftersom naturreservatet syftar till att bevara biologisk mångfald ska eventuella vindfällen och stormskadad skog lämnas. Bestämmelserna i 5, 6 och 10 §§ skogsvårdslagen (1979:429) ska inte tillämpas inom naturreservatet.

Hur man överklagar

Detta beslut kan överklagas hos regeringen, se bilaga 6.

Beslutet har fattats av landshövdingen Per Bill. I ärendet, som har handlagts och föredragits av handläggare Petra Forsmark har även biolog Johanna Ehlin, enhetschef Ann Gudéhn, jurist Caroline Näslund och biolog Andreas Wedman deltagit.



Per Bill



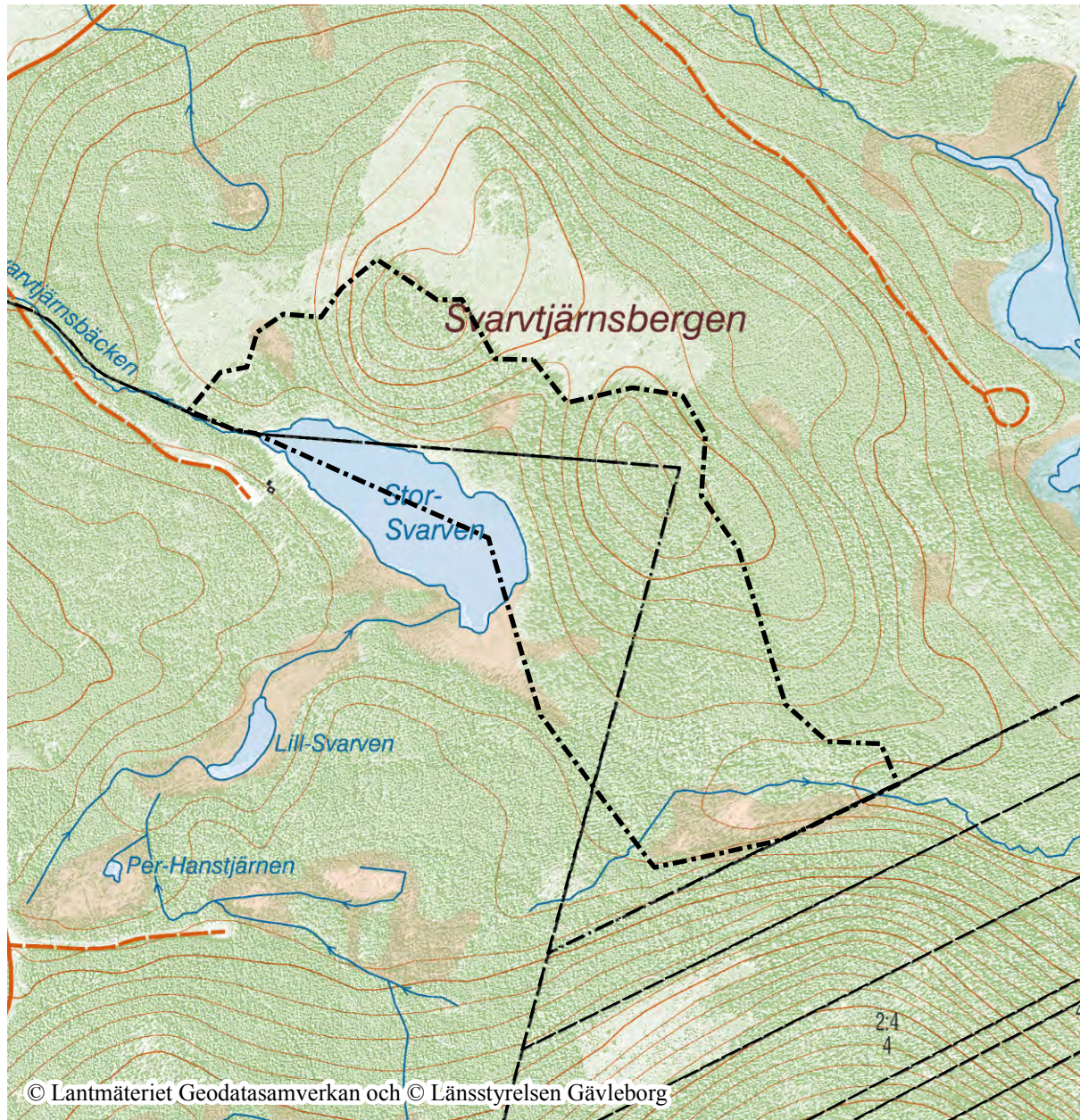
Petra Forsmark

Bilagor:

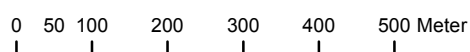
1. Beslutskarta
2. Översiktskarta
3. Föreskriftskarta
4. Skötselplan
5. Sändlista
6. Hur man överklagar



Svarvtjärnsbergens naturreservat Beslutskarta



Bakgrundskarta: Fastighetskartan
Centrumkoordinater (SWEREF99 TM)
N: 6872250 E: 599110
Skala 1:10 000



Beslutskarta för Svarvtjärnsbergens naturreservat
Gränsen är inte inmätt i fält

----- Gräns för naturreservatet
- - - - - Fastighetsgränser



Länsstyrelsen
GävleborgSvarvtjärnsbergens naturreservat
Översiktskarta

© Lantmäteriet Geodatasamverkan och © Länsstyrelsen Gävleborg

Centrumkoordinater (SWEREF99 TM)
N: 6872250 E: 599110

Bakgrundskarta: Vägkartan

Skala 1:100 000

0 0,5 1 2 3 4 Kilometer

 Svarvtjärnsbergens naturreservat

Postadress

Besöksadress

Telefon

Faxnummer

E-post adress

Länsstyrelsen
801 70 Gävle

Borgmästarplan

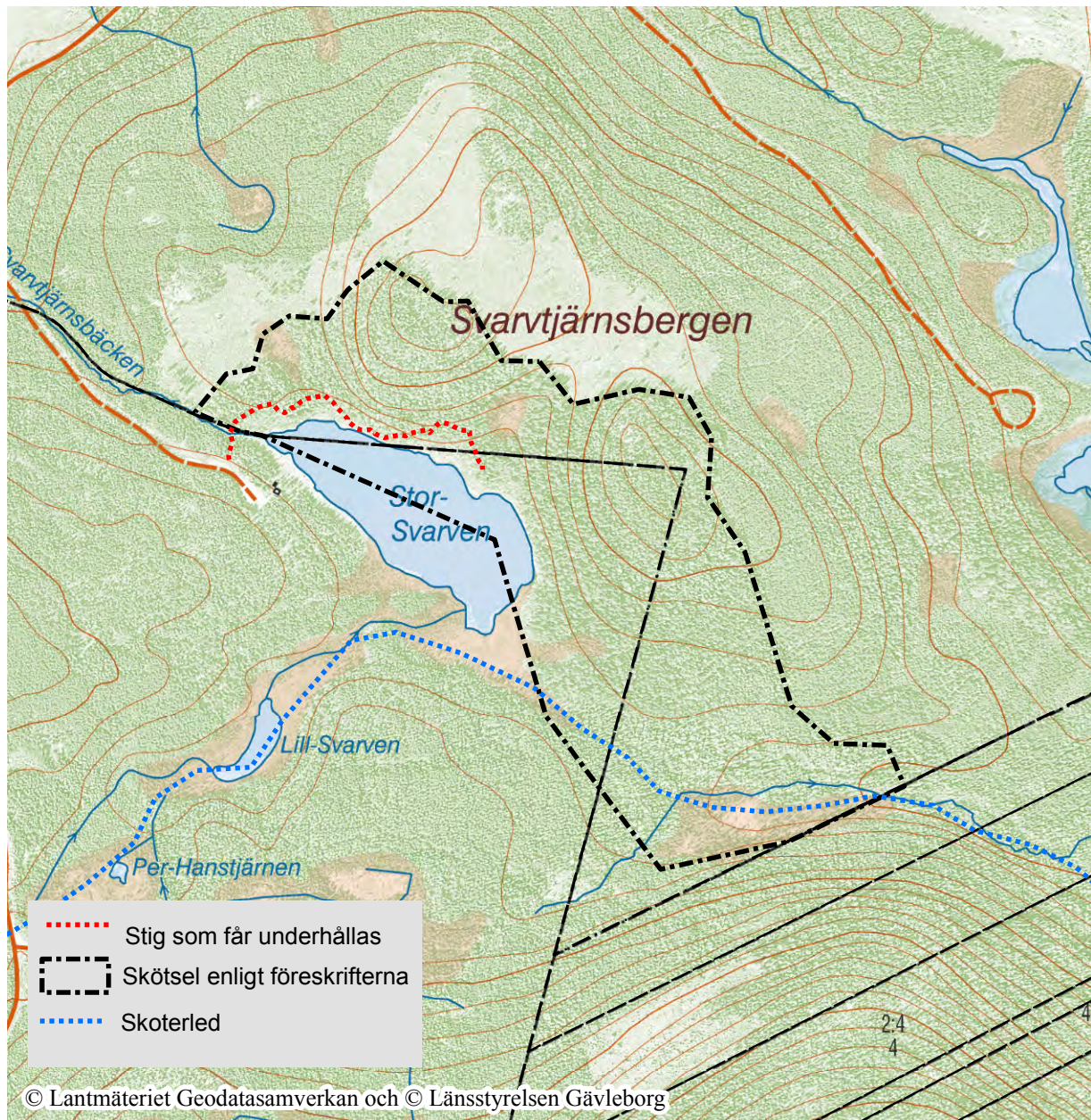
010-225 10 00

010-225 11 50

gavleborg@lansstyrelsen.se



Svarvtjärnsbergens naturreservat Föreskriftskarta



Bakgrundskarta: Fastighetskartan
Centrumkoordinater (SWEREF99 TM)
N: 6872250 E: 599110
Skala 1:10 000

0 50 100 200 300 400 500 Meter

Föreskriftskarta för Svarvtjärnsbergens naturreservat
Gränsen är inte inmätt i fält

——— Gräns för naturreservatet
——— Fastighetsgränser





Naturvårdsenheten

Se sändlista

SKÖTSELPLAN FÖR SVARVTJÄRNSBERGENS NATURRESERVAT

BESKRIVNINGSDDEL

I skötselplanen anges målen med naturreservatet och de ska ligga till grund för dess vård och skötsel. Naturreservatet ska utmärkas genom förvaltarens försorg enligt Naturvårdsverkets anvisningar.

1. Beskrivning av bevarandevärderna

1.1 Administrativa data

Objektnamn	Svarvtjärnsbergens naturreservat
NVR-id	21-2046269
Län	Gävleborg
Kommun	Nordanstig
Arealer (från VIC Natur):	Total areal 34,8 ha Därav landareal 32,2 ha Produktiv skogsmark 30,5 ha Naturskog* 23,9 ha *Areal från Länsstyrelsens naturskogsinventering
Naturtyper enligt Natura 2000:	9010 Taiga 21,8 ha 3160 Myrsjöar 2,6 ha 7140 Öppna mossar och kärr 0,7 ha
Naturtyper landareal (enligt Metrias naturtypskartering KNAS):	Tallskog 2,8 ha Granskog 11,8 ha Barrblandskog 4,2 ha Barrsumpskog 2,0 ha Lövblandad barrskog 7,6 ha Triviallövskog 0,7 ha Lövsumpskog 0,4 ha

	Ungskog/hyggen 1,0 ha Sjöar och vattendrag 2,6 ha Våtmark 0,6 ha
Prioriterade bevarandevärden:	
Markslag	Skog och sötvatten
Naturtyper	Naturskog
Strukturer	Död ved, grova träd, träd med brandljud, block
Arter	<u>Fåglar</u> Spillkråka (<i>Dryocopus martius</i>) NT <u>Lavar</u> Aspgelélav (<i>Collema SP</i>) NT <u>Svamp</u> Stor aspticka (<i>Phellinus populicola</i>) NT
Bebyggelse och anläggningar	En skoterled går genom området, ca 0,5 km lång. Det finns en stig, spänger och bänkar intill sjön.

1.2 Historisk och nuvarande mark- och vattenanvändning

I anslutning till Svarvtjärnsbergen finns flertalet kulturlämningar efter fåbodar och kolmilor som visar på att området brukats under lång tid, även för skogsbete. Trots historiken av mänsklig påverkan har skogen i Svarvtjärnsbergens naturreservat i stor utsträckning behållit en naturskogsartad karaktär. Huvuddelen av området är klassat som nyckelbiotop med skoglig värdekärna. Området har även tydliga spår av äldre tiders skogsbränder.

1.3 Områdets bevarandevärden

1.3.1 Biologiska bevarandevärden

Området är en hänglavsrik typisk naturskog med tydlig kontinuitet av lågor och utgör till stor del av en registrerad nyckelbiotop. Närmast den bäck som kantar området i öster övergår granskogen i fortfarande grandominerad sumpskog. I de blockiga och bitvis hållmarksartade höjdlägena är skogen talldominerad, med överståndare uppåt 200 år och beståndsålder på ca 100 år. Utöver tall och gran förekommer lövinslag, dels i form av klibbal i anslutning till sjön, men också i form av björk som finns spridd i hela området. På några ställen återfinns grupper med äldre asp och aspgelélav påträffades. Även spillkråkehack återfanns i det grandominerade området vid inventeringen.

1.3.2 Kulturhistoriska bevarandevärden

Området har inga kända kulturhistoriska bevarandevärden.

1.3.3 Geovetenskapliga bevarandevärden

Området har inga kända geovetenskapliga bevarandevärden.

1.3.4 Bevarandevärden för friluftsliv

Området är av litet intresse för friluftslivet men genomkorsas vintertid av en skoterled samt ligger i anslutning till en privat jaktstuga, från vilken en delvis spångad stig leder runt en del av sjön.

1.4 Källförteckning

- Inventeringsrapport för Svarvtjärnsbergen, Länsstyrelsen Gävleborg 2016.
- ArtDatabanken 2015. Rödlistade arter i Sverige 2015. ArtDatabanken SLU, Uppsala.
- Skogsstyrelsens nyckelbiotopsinventering, 2004.
- Fiskevårdsplan, Nordanstigs kommun, 2014

PLANDEL

2. Skötselområden med bevarandemål och åtgärder

Naturreservatet är indelat i två skötselområden, vilka utgår från den skötsel som ska genomföras. Skötselområdena är:

- 1: Skog och vattenområden med fri utveckling
- 2: Information och friluftsliv

Skötselplanens skötselområde 1: Skog och vattenområden med fri utveckling

Beskrivning

Området ligger vid sjön Stor-Svarven och är en hänslavsrik typisk naturskog med tydlig kontinuitet av lågor. I december 2013 drabbades området hårt av stormen Ivar. Från Stor-Svarven rinner en skogsbäck, Svarvtjärnsbäcken. I den sydligaste delen av reservatet rinner ännu en bäck.

Bevarandemål

Arealen taiga (9010) är minst 21,8 ha. Skogen är naturskogsartad, olikåldrig och innehåller strukturer som gamla träd och döda stående och liggande träd. I skogen finns goda förutsättningar för typiska naturskogsarter. Skogen utvecklas

2017-08-23

Dnr 253-2017

fritt genom naturlig dynamik och naturliga processer. Vattendragen har ett naturligt lopp och en naturlig flödesregim.

Skötselåtgärder

Fri utveckling.

Enklare åtgärder för att återställa de mindre vattendragen vid eventuell förekommande skador på områdets hydrologi kan göras om detta bedöms angeläget i framtiden. En plan för återställning ska då upprättas.

Skötselplanens skötselområde 2: Information och friluftsliv

Beskrivning

Området är av litet intresse för friluftslivet. En skoterled går genom området. I anslutning till området ligger en privat jaktstuga, från vilken en delvis spångad stig leder runt en del av sjön. Denna stig får underhållas i enighet med föreskrifterna för reservatet, men kommer inte att skötas i länsstyrelsens regi.

Bevarandemål

- Naturreservatets gräns är tydligt markerade.
- En väl underhållen informationsskylt med en beskrivning av naturreservatet finns. (*Förslagsvis vid stigen in till reservatet vid vändplatsen*)
- Information om naturreservatet finns tillgänglig på länsstyrelsens hemsida.

Skötselåtgärder:

Markering och underhåll av områdets gräns. Informationstavla sätts upp på föreslagen eller alternativ plats och underhålls. Information om naturreservatet och ajourhållning av den på länsstyrelsens hemsida.

3. Uppföljning

3.1 Uppföljning av skötselåtgärder

Länsstyrelsens personal eller andra av länsstyrelsen anlitade entreprenörer ansvarar för dokumentation och rapportering av vilka åtgärder som genomförts och när de genomförts. Länsstyrelsen ansvarar för att uppföljning och utvärdering av genomförda skötselåtgärder sker för:

- Gränsmarkeringar
- Informationsskylt

3.2 Uppföljning av bevarandemål

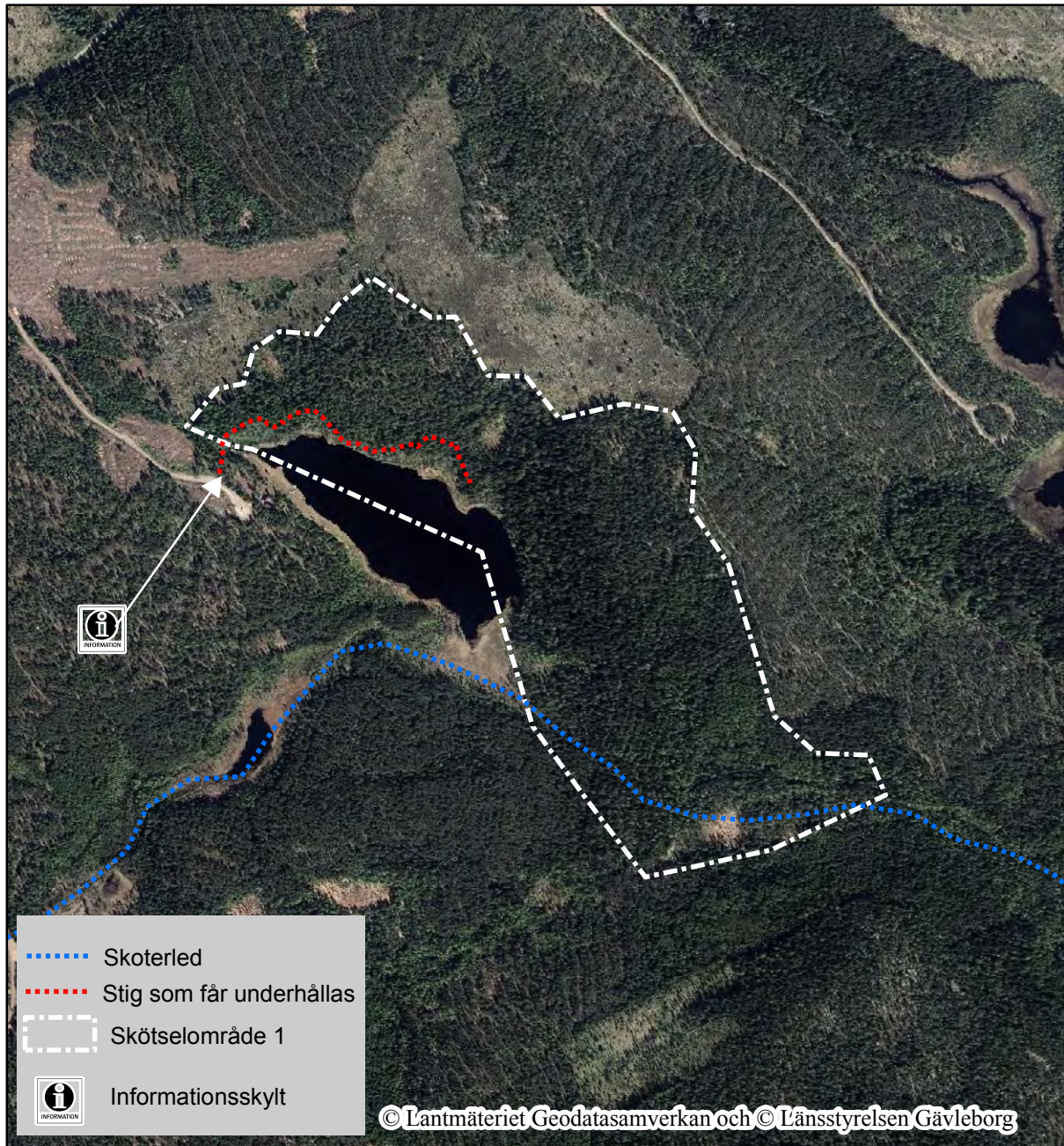
Länsstyrelsen ansvarar för att uppföljning av bevarandemål genomförs. Uppföljningen specificeras i dokumentet ”Uppföljningsplan för Svarvtjärnsbergens naturreservat” vilket fastställs i samband med naturreservatets bildande. Mer information om Länsstyrelsens uppföljning finns i ”Uppföljning av skyddade områden i Gävleborgs län – policy och översiktlig plan 2012”.

4. Sammanfattning och prioritering av planerade skötselåtgärder

Skötselåtgärd	När	Var	Frekvens	Prioritering	Finansiering
Markering och underhåll av reservatets yttergräns	Initialt och därefter vid behov	Se beslutskartan, bilaga 1	Engångsåtgärd samt återkommande (underhållet)	1	Skötselanslaget
Ta fram, sätta upp och underhålla informations-skylt	Initialt och därefter vid behov	Se karta sidan 6	Engångsåtgärd samt återkommande (underhållet)	1	Skötselanslaget
Tillhandahålla information om reservatet på länsstyrelsens hemsida	Initialt och därefter vid behov	Länsstyrelsens hemsida	Återkommande	2	Skötselanslag

5. Revidering

Skötselplanen gäller tillsvidare, men bör löpande ses över och revideras vid behov. Om inte tidigare kan det vara lämpligt att revidera skötselplanen om cirka 15 år.

Länsstyrelsen
GävleborgSvarvtjärnsbergens naturreservat
Skötselområdeskarta

Bakgrundskarta: Ortofoto

Skala 1:10 000

0 50 100 200 300 400 500 Meter

Karta tillhörande skötselplan för Svarvtjärnsbergens
naturreservat
Gränsen är inte inmätt i fältCentrumkoordinater (SWEREF99 TM)
N: 6872250 E: 599110

Postadress

Besöksadress

Telefon

Faxnummer

E-post adress

Länsstyrelsen
801 70 Gävle

Borgmästarplan

010-225 10 00

010-225 11 50

gavleborg@lansstyrelsen.se

HUR MAN ÖVERKLAGAR

Om Ni vill överklaga detta beslut skall Ni göra det **skriftligen** hos **Regeringen, Miljödepartementet**.

Brevet med överklagandet skall dock lämnas eller skickas till:

Länsstyrelsen Gävleborg
801 70 Gävle

eller via e-post till:

gavleborg@lansstyrelsen.se

Skrivelsen med överklagandet måste ha kommit in till Länsstyrelsen **inom tre veckor** från den dag Ni fick del av beslutet.

Om överklagandet kommer in för sent kan det inte tas upp till prövning.

I överklagandet ska Ni ange

1. Ert namn och Er adress
2. vilket beslut Ni överklagar (diarienummer eller motsvarande)
3. vilken ändring Ni vill ha, samt
4. vilka skäl Ni anser att Ni har för ändringen.

Vill Ni veta mera om hur man överklagar kan Ni ta kontakt med Naturvårdsenheten vid Länsstyrelsen, telefon 010-225 10 00.

UPPLYSNINGAR

Regeringen prövar efter överklagande beslut av statliga myndigheter i frågor som rör bildande av naturreservat, utom frågor om ersättning, (18 kap 1 § miljöbalken).

Naturvårdsverket, Riksantikvarieämbetet, Skogsstyrelsen och Havs- och vattenmyndigheten får överklaga beslut om bildande av naturreservat (40 § förordningen om områdesskydd enligt miljöbalken m.m.).

Beslut om bildande av naturreservat får även överklagas av den som domen eller beslutet angår, om avgörandet har gått honom eller henne emot samt den myndighet, kommunala nämnd eller annan som enligt vad som är särskilt föreskrivet i balken eller i föreskrifter meddelade med stöd av balken har rätt att överklaga. Denna paragraf innebär inte någon inskränkning av rätten att överklaga enligt bestämmelser i rättegångsbalken (16 kap 12 § miljöbalken).