



Länsstyrelsen
Gävleborg

Naturvårdsenheten

BESLUT

2016-12-14

1 (13)

Dnr 511-7892-11
82-30

Se sändlista

BILDANDE AV LÅNGNÄSUDDENS NATURRESERVAT

Beslut

Länsstyrelsen förklarar med stöd av 7 kap. 4 § miljöbalken (1998:808) det område som avgränsats på karta enligt bilaga 1 och 2, med den gräns som slutligen märks ut i fält, som naturreservat. Naturreservatets namn ska vara Långnäsuddens naturreservat.

För att tillgodose och uppnå syftet med naturreservatet förordnar Länsstyrelsen med stöd av 7 kap. 5, 6 och 30 §§ miljöbalken samt 22 § förordningen (1998:1252) om områdesskydd enligt miljöbalken m.m. att nedan angivna föreskrifter ska gälla för naturreservatet (se Föreskrifter för naturreservatet samt karta i bilaga 3).

Slutligen fastställer Länsstyrelsen med stöd av 3 § förordningen om områdesskydd enligt miljöbalken m.m. skötselplan enligt bilaga 4 för naturreservatets långsiktiga vård. Förvaltare för naturreservatet ska vara Länsstyrelsen.

Förevarande beslut träder i kraft när det vinner laga kraft. Beslutet riktar sig till var och en, fastighetsägare och innehavare av särskild rätt, vars rättigheter att använda mark- och vattenområden berörs inom reservatsområdet.

Föreskrifterna enligt punkten C om rätten att färdas och vistas inom naturreservatet och om ordningen i övrigt inom naturreservatet träder dock i kraft den dag som framgår av kungörelsen i länets författningssamling, och dessa föreskrifter gäller därvid enligt 7 kap. 30 § andra stycket miljöbalken omedelbart, även om de överklagas.

Uppgifter om naturreservatet

Benämning:	Långnäsuddens naturreservat
NVR-id:	21-2040452
Kommun:	Söderhamn
Lägesbeskrivning:	5 km sydväst om Bergvik, se bifogad översiktskarta (bilaga 2)
Centrumkoordinater (SWEREF99 TM):	E: 595464 N: 6788622
Gräns:	Se bifogad beslutskarta (bilaga 1), gränsen är markerad med den punktstreckade linjen.
Fastigheter:	Lynäs 5:72, Lynäs 4:132 och Norrbo 3:11 (den sista under ombildning, fastighetsförrättning pågår)
Markägare:	Privata och aktiebolag
Areal (från VIC Natur):	Total areal 37,3 ha Landareal 34,1 ha Produktiv skogsmark 33,5 ha Därav naturskog* 20,9 ha <small>*Areal från Skogsstyrelsens nyckelbiotopsinventering</small>
Förvaltare:	Länsstyrelsen
Friluftsliv:	Området är av litet intresse för friluftslivet.

Syftet med naturreservatet

Syftet med naturreservatet är att bevara den biologiska mångfalden och att vårda och bevara den värdefulla naturmiljön i området. De värdefulla livsmiljöerna lövskog, lövblandad barrskog och näringsrik granskog, alla med artrik markflora, samt de typiska växt- och djursamhällen som är karakteristiska för dessa livsmiljöer i området ska ha gynnsamt tillstånd*. Strukturer som

* =Gynnsamt tillstånd (på objektsnivå) är jämförbart med begreppet gynnsam bevarandestatus. Vad som menas med gynnsam bevarandestatus definieras i 16 § förordningen om områdesskydd enligt miljöbalken m.m.

gamla träd, grova lövträd, död ved och hög andel lövträd ska förekomma i för livsmiljöerna gynnsam omfattning.

Syftet ska nås genom att:

- Inget skogsbruk bedrivs i området.
- Exploateringar och arbetsföretag i området förhindras.
- Skötsel för att gynna lövträden får utföras i delar av området.
- Försiktig skötsel för att gynna marksvamparna får utföras.
- Övriga delar utvecklas fritt genom intern dynamik.

Skäl för beslutet

Långnäsudden har mycket höga naturvärden som främst är kopplade till den frodiga, lövrika, bitvis lundartade skogen, och till den rika floran i området. Bland lövträden dominerar asp, men många andra lövträd som björk, gråal, klibbal, rönn, hägg, hassel och sälg växer också här, och det finns även inslag av ädellövträd som lönn, ask och lind. Trots att skogen i de lövträdsrikaste delarna inte är mer än 70-120 år gammal finns det relativt gott om viktiga naturskogsstrukturer som grova träd och död ved.

Den höga andelen lövträd och förekomsten av död lövved gör att fågelfaunan i området också är mycket rik. Många hackspettsarter häckar här, inklusive de rödlistade arterna mindre hackspett och tretåig hackspett, liksom arter som skogsduva, bivråk och mindre flugsnappare, samt mängder av andra sångare och tättingar.

På marken växer en artrik högörtsvegetation, och här finns många signalarter för höga naturvärden. Bland de mer krävande (kalkgynnade) lundväxterna finns hässlebrodd, stinksyska, skogssallat, getrams, skogstry, blåsippa, svart trolldruva, vårärt och tibast, samt rariteterna underviol, myskmadra, hässleklocka och tandrot.

I andra delar består skogen av näringsrik granskog med hög bonitet, och med inslag av grova aspar. Även här finns rikligt med högörter i de fuktiga delarna, och gott om död ved av både gran och asp. Här finns ett flertal skyddsvärda marksvampar knutna till granskog med lång kontinuitet, t ex de rödlistade arterna raggtaggsvamp, gul taggsvamp och kejsarskivling. Flera rödlistade arter av vedsvampar och mossor har också hittats här, t ex stjärntagging, blackticka och aspfjädermossa.

För att bevara dessa höga naturvärden behöver området skyddas från skogsbruk och annan exploatering, samtidigt som delar av området behöver naturvårdande skötsel för att bibehålla den stora andelen lövträd.

Föreskrifter för naturreservatet

Föreskrifterna under A och C nedan utgör inte hinder för förvaltaren av naturreservatet eller av förvaltaren utsedd uppdragstagare att utföra de åtgärder som behövs för att uppnå syftet med naturreservatet, som framgår av föreskrifterna B1-B8 nedan och som preciseras i fastställd skötselplan. Inte heller utgör föreskrifterna hinder för Länsstyrelsen eller av Länsstyrelsen utsedd uppdragstagare att utföra inventeringsverksamhet, nödvändig insamling av bestämningsmaterial, eller annan dokumentation av växt- och djurliv, andra naturförhållanden och friluftsliv inom naturreservatet.

Föreskrifterna utgör inte hinder för markägarna att med hjälp av fyrhjuling, skogsmaskin eller liknande, på befintliga stigar/körvägar, gulmarkerade på karta i bilaga 3, transportera det material som behövs för underhåll av de stugor som finns i anslutning till naturreservatet, förutsatt att alla andra nödvändiga tillstånd och dispenser beviljas.

Föreskrifterna utgör inte hinder för markägaren att nyttja och underhålla den brunn för dricksvatten och det utedass som finns i anslutning till stugan på Lynäs 4:132.

Föreskrifterna utgör inte hinder för normalt underhåll, inom befintligt vägområde, av den väg avsedd för motorfordonstrafik som finns i södra delen av reservatet.

A. Föreskrifter enligt 7 kap. 5 § miljöbalken om inskränkningar i rätten att använda mark- och vattenområden

Utöver vad som gäller enligt andra författningar är det förbjudet att

1. avverka träd eller buskar, eller att ta bort eller upparbeta dött träd eller vindfälle,
2. uppföra byggnad, brygga, bro, mast, antenn, torn, campingplats, luft- eller markledning, stängsel, hägnad eller annan anläggning,
3. anlägga väg, stig, vandringsled eller parkeringsplats,
4. bedriva vattenverksamhet, som t.ex. att utföra vattenreglering eller leda bort vatten,

5. bedriva täkt, anordna upplag, borra, mejsla, måla, spränga, gräva, schakta, dämna, tippa, fylla ut, dika, dikesrensa, muddra, eller på annat sätt skada mark och block,
6. bedriva mineralutvinning,
7. använda eller sprida kemiska och biologiska bekämpningsmedel, kalk, gödselmedel eller växtnäringsämnen,
8. framföra motordrivet fordon annat än på väg som är avsedd för motorfordonstrafik,
9. sätta upp tavla, plakat, affisch, skylt eller göra inskrift,
10. plantera in eller sätta ut växt- eller djurart,
11. upplåta mark för organiserade militära övningar,
12. upplåta mark för organiserade tävlingar till annan än den som har Länsstyrelsens tillstånd till sådan tävling.

Föreskrift 3 ovan utgör inte hinder för berörda markägare att underhålla befintliga stigar, markerade på karta i bilaga 3.

Föreskrift 8 ovan utgör inte hinder för körning med älgdragare eller liknande som behövs för uttransport av större vilt från området vid den jakt som är tillåten i naturreservatet. Uttransporten ska ske på så sätt att skador på mark och vegetation minimeras.

Föreskrift 8 ovan utgör inte hinder för körning med snöskoter på de stigar som är markerade på karta i bilaga 3. Körning får endast ske på frusen och väl snötäckt mark.

B. Föreskrifter enligt 7 kap. 6 § miljöbalken om förpliktelser för ägare och innehavare av särskild rätt till fastighet att tåla visst intrång

För att tillgodose syftet med naturreservatet förpliktigas ägare och innehavare av särskild rätt till fastighet att tåla följande intrång.

1. Utmärkning av naturreservatets gräns enligt Naturvårdsverkets anvisningar.
2. Uppsättning och underhåll av informationstavla.

3. Underhåll och markering av stigar enligt karta i bilaga 3.
4. Genomförande av återkommande lövträds gynnande skötselåtgärder genom röjning av smågranar (< 15 cm DBH), samt ringbarkning, fejning eller fällning av enstaka större granar (> 15 cm DBH), i föreskriftsområde 1 (karta bilaga 3).
5. Genomförande av skötselåtgärder för att gynna marksvampar, t ex försiktig markstörning på mindre ytor i anslutning till marksvamparnas växtplatser, i föreskriftsområde 1 och 2 (karta bilaga 3).
6. Genomförande av återkommande lövträds gynnande skötselåtgärder så som borttagande av all gran i ungsbogen i föreskriftsområde 3 (karta bilaga 3).
7. Uppsättning av stängsel för att gynna lövföryngring i föreskriftsområde 1 och 3 (karta bilaga 3).
8. Undersökning och dokumentation av växt- och djurliv, andra naturförhållanden och friluftsliv.

C. Föreskrifter enligt 7 kap. 30 § miljöbalken om rätten att färdas och vistas inom naturreservatet samt om ordningen i övrigt inom naturreservatet

Utöver vad som gäller enligt andra författningar är det förbjudet att

1. framföra motordrivet fordon annat än på väg som är avsedd för motorfordonstrafik,
2. ta ved. Eldning är endast tillåten med egen medtagen ved,
3. bryta kvistar, fälla eller på annat sätt skada levande eller döda stående eller omkullfallna träd och buskar,
4. skada, plocka eller samla in växter, svampar och lavar,
5. klättra i boträd, uppehålla sig nära rovfågelbo, lya eller gryt, samla in djur eller på annat sätt skada eller störa djurlivet,
6. sätta upp tavla, plakat, affisch, skylt eller göra inskrift,
7. skada fast föremål eller ytbildning, så som att omlagra eller bortföra sten, gräva, eller därmed jämförligt,

8. utan Länsstyrelsens tillstånd använda området för organiserade tävlingar,
9. använda området för militära övningar.

Föreskrift 1 ovan utgör inte hinder för körning med snöskoter på de stigar som är markerade på karta i bilaga 3. Körning får endast ske på frusen och väl snötäckt mark.

Föreskrifterna 1 och 5 ovan utgör inte hinder för innehavare av särskild rätt i samband med den jakt som är tillåten i naturreservatet.

Föreskrift 4 ovan utgör inte hinder för plockning för eget behov av sådana bär, matsvampar och växter som inte är rödlistade.

Föreskrift 5 utgör inte hinder för tillåtet fiske.

Föreskrift 6 utgör inte hinder för tillfällig skyltning i samband med tillståndsgivna organiserade tävlingar enligt föreskrift 8.

Andra bestämmelser som gäller för området

Samråd enligt 12 kap. 6 § miljöbalken krävs med tillsynsmyndigheten för verksamheter eller åtgärder som väsentligt kan ändra naturmiljön även om en verksamhet eller åtgärd inte är förbjuden enligt naturreservatets föreskrifter.

Skogs fiskevårdsområde (Bergviks Sportfiskeklubb) och Söderala fiskevårdsområde har upprättat fiskeregler som gäller vid fiske i Bergviken.

Ärendets beredning

År 1994 skriver Anders Delin och Kent Westlund från Gävleborgs Botaniska Sällskap (GÄBS) i tidningen VÄX om att de hittat den ovanliga växten tandrot vid Långnäsudden. De beskriver i sin artikel vilka höga botaniska naturvärden som finns i området. Området inventeras 1996 av Skogsstyrelsen, som då pekar ut flera stora nyckelbiotoper. År 2001 inventerar Länsstyrelsen ett större område kring Långnäsudden, och konstaterar att området är mycket intressant från naturvårdssynpunkt. Avgränsningen ser då lite annorlunda ut, med flera områden med lövrika ungskogar inkluderade. Länsstyrelsen uppdaterar inventeringen år 2006, och en avgränsning som bara omfattar de delar med högst naturvärde tas fram. Samma år görs på Länsstyrelsens uppdrag en fågelinventering i området.

Länsstyrelsen och Skogsstyrelsen besöker gemensamt området våren 2009, och kommer då till slutsatsen att området bör skyddas som naturreservat. År 2010 kommer Söderhamns kommun att ingå i det så kallade Kometprogrammet, som bygger på att markägarna själva ska ta initiativ till att initiera områdesskydd. Länsstyrelsen får samtidigt inte ta initiativ till några nya naturreservat inom Kometområdet, så arbetet med Långnäsudden läggs därför på is.

I september 2011 kommer det in en avverkningsanmälan på en del av objektet. Diskussioner förs med markägaren, och de leder fram till att markägaren lämnar in en intresseanmälan till Kometprogrammet i november 2011. I december 2011 kommer en intresseanmälan även för den andra privata fastigheten. Efter samtal med båda markägarna under våren 2012 om gränsdragning mm beställer Länsstyrelsen i oktober 2012 en värdering av området. Värderingen görs av N. A. Stefansson AB, och är klar och godkänd i början av 2013. I mars 2013 utses Norrbryggan AB till förhandlare för Långnäsudden. Intrångsavtal tecknas för den ena fastigheten (Lynäs 5:72) i februari 2014 och för den andra fastigheten (Lynäs 4:132) i februari 2015.

Den tredje fastigheten, Norrbo 3:11, ägs då av Bergvik Skog Väst AB, och är tänkt att ingå i det bytesmarkspaket med de stora skogsbolagen (ESAB) som staten genomför under 2014/2015. Långnäsudden ryms dock inte i bytesmarkspaketet. Istället tecknas ett intrångsavtal med Bergvik Skog i maj 2016. Direkt efter det säljer Bergvik Skog fastigheten till Söderhamns Trävaru AB. Fastighetsförrättning pågår fortfarande vid reservatets bildande.

Beslut och skötselplan skickades på remiss till sakägare, myndigheter och andra berörda den 1 juli 2016. Följande synpunkter inkom:

- Söderhamns kommun skriver att bildandet av Långnäsuddens naturreservat ligger i linje med intentionerna i nu gällande översiktsplan för Söderhamns kommun.
- Skogsstyrelsen distrikt Gävleborg pekar på det faktum att bildandet av Långnäsuddens naturreservat har initierats av markägarna via intresseanmälan i det så kallade Kometprogrammet, och menar att det visar på att man tagit tillvara markägarnas intresse av att bidra till att skydda naturvärden, vilket är värdefullt.
- Sveriges geologiska undersökning (SGU) har inga synpunkter på bildandet av naturreservatet.
- Naturskyddsföreningen Gävle-Dala ställer sig positiva till bildandet av Långnäsuddens naturreservat. De har ett flertal gånger besökt området och känner till en stor del av de värden Långnäsudden representerar och har inga reservationer mot att det blir naturreservat.

Förbudet mot att avverka träd eller buskar, eller att ta bort eller upparbeta dött träd eller vindfälle, medför att pågående markanvändning avsevärt försvåras inom berörda fastigheter. Överenskommelse om ersättning enligt 34 § förordningen om områdesskydd enligt miljöbalken m.m. och enligt 31 kap. miljöbalken har därför träffats med berörda sakägare.

I enlighet med vad som sägs i 4 och 5 §§ förordningen (2007:1244) om konsekvensutredning vid regelgivning, gör Länsstyrelsen bedömningen att föreskrifterna enligt 7 kap. 30 § miljöbalken innebär så begränsade kostnadsmissiga och andra konsekvenser att det saknas skäl för en konsekvensutredning av regelgivningen.

Länsstyrelsens motivering av beslutet

Tillämpliga bestämmelser

Enligt 1 kap. 1 § andra stycket miljöbalken ska densamma tillämpas så att bl.a. värdefulla natur- och kulturmiljöer skyddas och vårdas och den biologiska mångfalden bevaras.

Enligt 7 kap. 4 § första stycket miljöbalken får länsstyrelsen förklara ett mark- eller vattenområde som naturreservat i syfte att bevara biologisk mångfald, vårda och bevara värdefulla naturmiljöer eller tillgodose behov av områden för friluftslivet.

Enligt 7 kap. 5 § andra stycket miljöbalken, följer att det i beslutet ska anges de inskränkningar i rätten att använda mark- och vattenområden som behövs för att uppnå syftet med naturreservatet. Enligt paragrafens tredje stycke får länsstyrelsen meddela beslut om nya inskränkningar eller nya skäl för naturreservat om det behövs för att uppnå syftet med skyddet.

Enligt 7 kap. 6 § miljöbalken får länsstyrelsen förplikta ägare och innehavare av särskild rätt till fastighet att tåla visst intrång om det behövs för att tillgodose syftet med naturreservatet.

Enligt 7 kap. 25 § miljöbalken gäller att vid prövning av frågor om skydd av områden skall hänsyn tas även till enskilda intressen. En inskränkning i enskilds rätt att använda mark eller vatten som grundas på skyddsbestämmelse i kapitlet får därför inte gå längre än som krävs för att syftet med skyddet skall tillgodoses.

Enligt 7 kap. 30 § första stycket miljöbalken jämfört med 22 § första meningen förordningen om områdesskydd enligt miljöbalken m.m. får länsstyrelsen

meddela föreskrifter om rätten att färdas och vistas inom naturreservatet samt om ordningen i övrigt inom naturreservatet om det behövs för att tillgodose syftet med skyddet.

Beskrivning av området

Långnäsudden ligger på en skogssluttning alldeles intill sjön Bergviken i Södra delen av Söderhamns kommun. Berggrunden utgörs av granit och jordarten är sandig morän. Trots detta är marken bördig med en rik och delvis kalkgynnad markflora. I området växer lövskog, lövrik barrblandskog och högbonitetsgranskog. Skogen är mellan 70 och 120 år i de lövrikaste centrala delarna, medan granskogen är upp till 140 år med inslag av tallar på nära 200 år. Intill finns lövrika ungskogar. Skogsbruk i mindre omfattning har skett i stora delar av området, men det finns ändå en lång skoglig kontinuitet i området. I nordvästra delen ligger Långnäs fåbod, och markerna kring denna har hävdats sedan lång tid tillbaka, vissa som ängsmark och andra för skogsbete. Nu har dessa tidigare öppna marker vuxit igen med lövskog och gran. Den långvariga hävden av området bidrar dock starkt till områdets speciella karaktär.

Långnäsudden har mycket höga naturvärden som främst är kopplade till den frodiga, lövrika, bitvis lundartade skogen, och till den rika floran i området. Bland lövträden dominerar asp, men många andra lövträd som björk, gråal, klibbal, rönn, hägg, hassel och sälg växer också här, och det finns även inslag av ädellövträd som lönn, ask och lind. Trots att skogen i de centrala delarna inte är mer än ca 70-120 år gammal finns det relativt gott om viktiga naturskogsstrukturer som grova träd och död ved.

Den höga andelen lövträd och förekomsten av död lövved gör att fågelfaunan i området också är mycket rik. De flesta av våra hackspettsarter häckar här; spillkråka, gröngöling, göktyta, gråspett och större hackspett, samt de rödlistade arterna mindre hackspett och tretåig hackspett. Här häckar också arter som den rödlistade skogsduvan, samt bivråk, grönsångare och mindre flugsnappare. Kattuggla, pärluggla och sparvuggla kan höras i området, liksom mängder av sångare och andra tättingar.

På marken växer en artrik högortsvegetation av ormbunkar, örter och gräs. Här finns arterna strutbräken, ormbär, dvärghäxört och sårläka som alla är signalarter för höga naturvärden. Andra arter som kan nämnas är örnbräken, majbräken, nordbräken, skogsbräken, hultbräken, ekbräken och träjon, liksom skogsviol, mossviol, vit- och klotpyrola, brunört, humleblomster, skogsfibbla, stor blåklocka, gullris och liljekonvalj. Bland de mer krävande (kalkgynnade) lundväxterna finns hässlebrodd, stinksyska, skogssallat, getrams, och skogstry, samt signalarterna blåsippan, svart trolldruva, vårärt och tibast. I området finns

också rariteterna underviol, myskmadra, hässleklocka och tandrot som alla är signalarter och mycket ovanliga i Hälsingland.

I den östra delen av området består skogen huvudsakligen av näringsrik granskog med hög bonitet, och med inslag av grova aspar. Även här finns rikligt med högorter i de fuktiga delarna, och gott om död ved av både gran och asp. Här finns ett flertal skyddsvärda marksvampar knutna till granskog med lång kontinuitet, t ex de rödlistade arterna raggtaggsvamp, gul taggsvamp och kejsarskivling, samt signalarterna orange taggsvamp och kryddspindelskivling. Flera rödlistade arter av vedsvampar och mossor har också hittats här, t ex stjärntagging, blackticka, kötticka, ullticka, blå säckmossa och aspfjädermossa, samt signalarterna rörsvepemossa och kattfotslav.

Några mindre områden med talldominerad barrblandskog finns också på några mindre höjdryggar i väster, öster och söder. I nordväst och i sydost finns områden med lövrik ungskog.

Området har vissa friluftsvärden genom att det är ett omtyckt utflyktsmål för de som är botaniskt intresserade. På våren när blåsippona blommar i hela backen ner mot sjön hittar många besökare från närområdet hit.

Av Långnäs fåbod återstår en stuga, som dock är privatägd och inte ingår i naturreservatet. Spår från fåbodbruket finns kvar i området i form av grundstenar från en ladugård och rester av en timrad lada, och naturligtvis i form av den lövrika skogen som vuxit upp på de tidigare hävdade markerna.

Bedömning

Området behöver skyddas för att tillgodose behovet av värdefulla skogsområden och för att bevara skogslevande djur och växter. I området finns flera av Skogsstyrelsen utpekade nyckelbiotoper som tillsammans omfattar mer än halva området. En av de berörda fastigheterna klassas som fastighet med hög andel nyckelbiotop vilket också är en prioriteringsgrund för formellt skydd. Delar av området klassas som högbonitetsskog (G26 eller högre), vilket är en för länet underrepresenterad skogstyp i skyddade områden, och detta är ytterligare en prioriteringsgrund för formellt skydd. Området bidrar därmed till att uppfylla miljö kvalitetsmålen ”Levande skogar” och ”Ett rikt växt- och djurliv” och är ett bra exempel på den typ av områden som ska prioriteras enligt Länsstyrelsens och Skogsstyrelsens strategi för formellt skydd av skog i Gävleborgs län (Länsstyrelsens rapport 2006:19-21).

Eftersom området till stora delar skyddas inom ramarna för det tidigare s.k. Kometprogrammet i södra Hälsingland är det också ett bra exempel på hur

markägares intresse för naturvård kan tillvaratas för att skydda områden med höga naturvärden.

Enligt Söderhamns kommuns kommunomfattande översiktsplan från 2006 ingår naturreservatet delvis (västra delen) i område med naturvärden ("Botaniskt intressant lövskogsområde", R4:65 Långnäsudden). Övriga delar av naturreservatet ingår i område för skogsbruk. Länsstyrelsen bedömer därför att bildandet av naturreservatet delvis överensstämmer med intentionerna i kommunens översiktsplan. Kommunen har pekat ut de områden med höga naturvärden som var kända då översiktsplanen antogs. Vid detta tillfälle var inte de höga naturvärdena i hela detta område kända. Om omfattningen av områdets naturvärden hade varit kända hade hela området sannolikt varit utpekat som område med naturvärden i översiktsplanen, i likhet med många andra områden av samma karaktär. Länsstyrelsen gör därför bedömningen att naturreservatet inte motverkar intentionerna i översiktsplanen.

Länsstyrelsen bedömer att skogsbruk, andra arbetsföretag eller anläggningar ej går att förena med bevarande av områdets värden. Området är av stort värde för bevarande av den biologiska mångfalden. Det är därför enligt länsstyrelsens bedömning ett område som i enlighet med 1 kap. 1 § miljöbalken bör skyddas som naturreservat enligt 7 kap. 4 § miljöbalken. Att så sker bedöms vara förenligt med en från allmän synpunkt lämplig användning av mark- och vattenområdena enligt 3 och 4 kap. miljöbalken.

I reservatsbildningsprocessen ingår som en del att i alla frågor göra en avvägning mellan enskilda och allmänna intressen med den utgångspunkten att det ska finnas en rimlig balans mellan de värden som ska skyddas genom förbudet/inskränkningen, och den belastning som förbudet/inskränkningen har för den enskilde. Vid denna avvägning, enligt 7 kap. 25 § miljöbalken, har Länsstyrelsen funnit att föreskrifterna inte går längre än vad som krävs för att syftet med naturreservatet ska tillgodoses. Länsstyrelsen menar att den avgränsning av naturreservatet och de inskränkningar som gjorts i rätten att använda mark- och vattenområden är nödvändiga, och att de inte går längre än vad som krävs för att uppnå syftet med naturreservatet.

Länsstyrelsen bedömer att de positiva effekterna för den biologiska mångfalden och för allmänheten är så stora att de överväger de negativa effekter som kan uppstå för allmänheten och för berörda fastighets- och sakägare.

Upplysningar

Länsstyrelsen kan med stöd av 7 kap. 7 § andra stycket miljöbalken medge dispens från meddelade föreskrifter om det finns särskilda skäl och om det är förenligt med förbudets eller föreskriftens syfte (7 kap. 26 § miljöbalken).

Enligt 7 kap. 7 § sista stycket miljöbalken gäller att beslut om dispens får meddelas endast om intrånget i naturvärdet kompenseras i skälig utsträckning på naturreservatet eller på något annat område.

Länsstyrelsen ska bedriva tillsyn över naturreservatet. I tillsynen ingår att tillse att reservatsföreskrifterna följs.

Av 29 kap. 2 och 2 a §§ miljöbalken följer bland annat att det kan medföra straffansvar att orsaka skada i eller bryta mot föreskrift som meddelats för ett naturreservat.

Har någon vidtagit åtgärd i strid mot meddelad föreskrift, kan länsstyrelsen enligt 26 kap. 9 och 14 §§ miljöbalken vid vite förelägga om rättelse.

Eftersom naturreservatet syftar till att bevara biologisk mångfald ska eventuella vindfällan och stormskadad skog lämnas. Bestämmelserna i 5, 6 och 10 §§ skogsvårdslagen (1979:429) ska inte tillämpas inom naturreservatet.

Hur man överklagar

Detta beslut kan överklagas hos regeringen, se bilaga 6.

Beslutet har fattats av länsrådet Veronica Lauritzsen. I ärendet, som har handlagts och föredragits av biolog Martina Kluge, har även biolog Robert Ahlberg, enhetschef Ann Gudéhn och biolog Karin Brolin deltagit.

Veronica Lauritzsen

Martina Kluge

Bilagor:

1. Beslutskarta
2. Översiktskarta
3. Föreskriftskarta
4. Skötselplan
5. Sändlista
6. Hur man överklagar



Långnäsuddens naturreservat Beslutskarta



Bakgrundskarta: Fastighetskartan

Centrumkoordinater (SWEREF99 TM)

N: 6788622 E:595464

0 250 100 150 200 250 Meter

Beslutskarta för Långnäsuddens naturreservat
Gränsen är ännu inte inmätt i fält

----- Gräns för naturreservatet

..... Fastighetsgränser

Skala 1:7 000





Långnäsuddens naturreservat Översiktskarta



© Lantmäteriet Geodatasamverkan och © Länstyrelsen Gävleborg

Bakgrundskarta: Vägkartan

Centrumkoordinater (SWEREF99 TM)
N: 6788622 E:595464

Skala 1:100 000

0 0,5 1 2 3 4 Kilometer

 Långnäsuddens naturreservat



Postadress

Besöksadress

Telefon

Faxnummer

E-post adress

Länstyrelsen
801 70 Gävle

Borgmästarplan

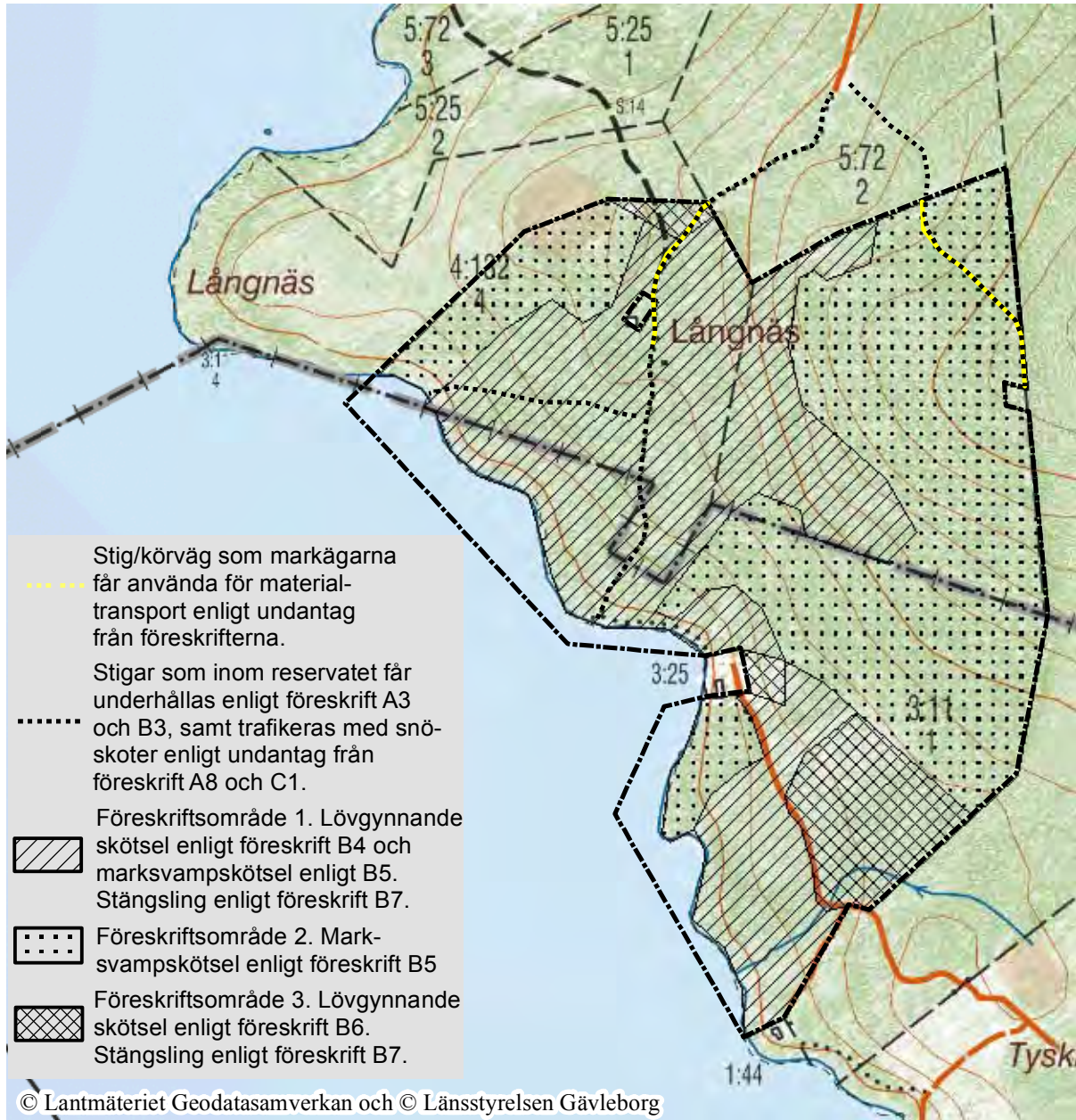
010-225 10 00

010-225 11 50

gavleborg@lansstyrelsen.se

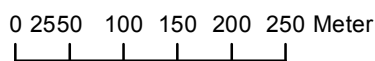


Långnäsuddens naturreservat Föreskriftskarta



Bakgrundskarta: Fastighetskartan

Skala 1:7 000



Föreskriftskarta för Långnäsuddens naturreservat
Gränsen är ej ännu inmätt i fält

Centrumkoordinater (SWEREF99 TM)
N: 6788622 E: 595464

--- Naturreservatsgräns
- - - Fastighetsgränser





Naturvårdsenheten

SKÖTSELPLAN FÖR LÅNGNÄSUDDENS NATURRESERVAT

BESKRIVNINGSDDEL

I skötselplanen anges målen med naturreservatet och de ska ligga till grund för dess vård och skötsel. Naturreservatet ska utmärkas genom förvaltarens försorg enligt Naturvårdsverkets anvisningar.

1. Beskrivning av bevarandevärdena

1.1 Administrativa data

Objektnamn	Långnäsudden
NVR-id	21-2040452
Län	Gävleborg
Kommun	Söderhamn
Arealer (från VIC Natur):	Total areal 37,3 ha Därav landareal 34,1 ha Produktiv skogsmark 33,5 ha Naturskog* 20,9 ha *Areal från Skogsstyrelsens nyckelbiotopsinventering
Naturtyper enligt Natura 2000 (Från NNK):	9010 Taiga 4,2 ha 9050 Näringsrik granskog 6,0 ha 9900 Icke naturskog 23,3 ha
Naturtyper landareal (enligt Metrias naturtypskartering KNAS):	
Lövblandad barrskog	15,7 ha
Triviallövskog	3,5 ha
Lövsumpskog	0,1 ha
Granskog	9,6 ha
Tallskog	0,9 ha
Barrblandskog	1,9 ha
Barrsumpskog	0,3 ha
Ungskog inkl hyggen	1,5 ha
Övriga skogsimpediment	0,6 ha

<p>Prioriterade bevarandevärden: Markslag Naturtyper</p> <p>Strukturer</p> <p>Växt- och djursamhällen</p> <p>Arter (rödlistekategori enligt 2015 års rödlista) (S = signalart för höga naturvärden enligt Skogsstyrelsen)</p>	<p>Skogsmark Lövsog, lövblandad barrskog och näringsrik granskog</p> <p>Gamla träd, grova lövträd, död ved, hög andel lövträd</p> <p>Rik markflora med högrötsvegetation</p> <p><u>Fåglar:</u> Skogsduva – <i>Columba oenas</i> (VU) Spillkråka – <i>Cryocopus martius</i> Större hackspett – <i>Dendrocopus major</i> Mindre hackspett – <i>Dendrocopus minor</i> (VU) Mindre flugsnappare – <i>Ficedula parva</i> Göktyta – <i>Jynx torquilla</i> Tretåig hackspett – <i>Picoides tridactylus</i> (VU) Gråspett – <i>Picus canus</i> Gröngöling – <i>Picus viridis</i></p> <p><u>Kärlväxter:</u> Svart Trolldruva – <i>Actea spicata</i> (S) Hässleklocka – <i>Campanula latifolia</i> (S) Tandrot – <i>Cardamine bulbifera</i> (S) Ryl – <i>Chimaphila umbellata</i> (EN) Dvärghäxört – <i>Circaea alpina</i> (S) Hassel – <i>Corylus avellana</i> Tibast – <i>Daphne mezereum</i> (S) Myskmadra – <i>Galium odoratum</i> (S) Blåsippa – <i>Hepatica nobilis</i> (S) Vårärt – <i>Lathyrus vernus</i> (S) Strutbräken – <i>Matteuccia struthiopteris</i> (S) Ormbär – <i>Paris quadrifolia</i> (S) Sårläka – <i>Sanicula europaea</i> (S) Lind – <i>Tilia cordata</i> (S) Underviol – <i>Viola mirabilis</i> (S)</p> <p><u>Mossor:</u> Blå säckmossa – <i>Calypogeia azurea</i> (NT) Rörsvepemossa – <i>Jungermannia leiantha</i> (S) Aspfjädermossa – <i>Neckera pennata</i> (VU)</p>
---	--

	<p><u>Lavar:</u> Kattfotslav – <i>Arthonia leucopellaea</i> (S)</p> <p><u>Svampar:</u> Stjärntagging – <i>Asterodon ferruginosus</i> (NT) Kejsarskivling – <i>Catathelasma imperiale</i> (VU) Kryddspindelskivling – <i>Cortinarius percomis</i> (S) Orange taggsvamp – <i>Hydnellum aurantiacum</i> (S) Gul taggsvamp – <i>Hydnellum geogenium</i> (NT) Raggtaggsvamp – <i>Hydnellum mirabile</i> (EN) Blackticka – <i>Junghuhnia collabens</i> (VU) Kötticka – <i>Leptoporus mollis</i> (NT) Ullticka – <i>Phellinus ferrugineofuscus</i> (NT)</p>
Bebyggelse och anläggningar	Utedass och brunn (hör till stugan som inte ingår i reservatet). Rester av en timmerlada. Stig och körvägar till stugorna.

1.2 Historisk och nuvarande mark- och vattenanvändning

Långnäs fäbod, som hörde till Nygården i Lynäs utanför Bergvik, låg i västra delen av området. Enligt historiska kartor från 1780 fanns då en inhägnad ängsmark inom reservatsområdet. Fäbodvallen brukades fram till mitten av 1900-talet. I alla fall var markerna öppna fram till dess. På 1950-talet användes markerna runt stugan för skogsbeta på dagtid, dvs man tog dit korna på morgonen och tog hem dem på kvällen. Ett område närmast kring stugan var då inhägnat och där odlade man hö, och så fick korna beta i skogen runt om. Troligtvis har hela naturreservatet i någon omfattning påverkats av skogsbetet. Fäbodstugan finns kvar, nu som privat stuga undantagen från naturreservatet. Av den ladugård som fanns där finns nu bara några grundstenar kvar, liksom resterna av en timrad lada. Fram till 1970/80-talet då skogsbilvägen byggdes nåddes området lättast med båt. Delar av skogen har också nyttjats för skogsbruk.

1.3 Områdets bevarandevärden

1.3.1 Biologiska bevarandevärden

Långnäsudden har mycket höga naturvärden som främst är kopplade till den frodiga, lövrika, bitvis lundartade skogen i de centrala och nordvästra delarna, och till den rika floran i området. Bland lövträden dominerar asp, men många

andra lövträd som björk, gråal, klibbal, rönn, hägg, hassel och sälj växer också här, och det finns även inslag av ädellövträd som lönn, ask och lind. Trots att skogen i de centrala delarna inte är mer än 70-120 år gammal finns det relativt gott om viktiga naturskogsstrukturer som grova träd och död ved.

Den höga andelen lövträd och förekomsten av död lövved gör att fågelfaunan i området också är mycket rik. De flesta av våra hackspettsarter häckar här; spillkråka, gröngöling, göktyta, gråspett och större hackspett, samt de rödlistade arterna mindre hackspett och tretåig hackspett. Här häckar också arter som den rödlistade skogsduvan, samt bivråk, grönsångare och mindre flugsnappare. Kattuggla, pärluggla och sparvuggla kan höras i området, liksom mängder av sångare och andra tättingar.

På marken växer en artrik högrörtsvegetation av ormbunkar, örter och gräs. Här finns arterna strutbräken, ormbär, dvärghäxört och sårläka som alla är signalarter för höga naturvärden. Andra arter som kan nämnas är örnbräken, majbräken, nordbräken, skogsbräken, hultbräken, ekbräken och träjon, liksom skogsviol, mossviol, vit- och klotpyrola, brunört, humleblomster, skogsfibbla, stor blåklocka, gullris och liljekonvalj. Bland de mer krävande (kalkgynnade) lundväxterna finns hässlebrodd, stinksyska, skogssallat, getrams och skogstry, samt signalarterna blåsippan, svart trolldruva, vårärt och tibast. I området finns också rariteterna underviol, myskmadra, hässleklocka och tandrot som alla är signalarter för höga naturvärden och mycket ovanliga i Hälsingland.

I den östra delen av området består skogen huvudsakligen av näringsrik granskog med hög bonitet, och med inslag av grova aspar. Även här finns rikligt med högrörter i de fuktiga delarna, och gott om död ved av både gran och asp. Här finns ett flertal skyddsvärda marksvampar knutna till granskog med lång kontinuitet, t ex de rödlistade arterna raggtaggsvamp, gul taggsvamp och kejsarskivling, samt signalarterna orange taggsvamp och kryddspindelskivling. Flera rödlistade arter av vedsvampar och mossor har också hittats här, t ex stjärntagging, blackticka, kötticka, ullticka, blå säckmossa och aspfjädermossa, samt signalarterna rörsvepemossa och kattfotslav.

1.3.2 Kulturhistoriska bevarandevärden

Av Långnäs fäbod återstår en stuga, som dock är privatägd och inte ingår i naturreservatet. Spår från fäbodbruket finns kvar i området i form av grundstenar från en ladugård och rester av en timrad lada, och naturligtvis i den lövrika skogen som vuxit upp på de tidigare hävdade markerna.

1.3.3 Geovetenskapliga bevarandevärden

Inga kända geovetenskapliga bevarandevärden finns i området. Berggrunden utgörs av granit och jordarten är sandig morän. Trots detta är marken bördig med en rik och delvis kalkgynnad markflora.

1.3.4 Bevarandevärden för friluftsliv

Långnäsudden är av litet intresse för friluftslivet. Området är dock ett populärt utflyktsmål på våren när skogsbacken ner mot sjön är full av blåsippor.

1.4 Källförteckning

Anders Delin och Kent Westlund, 1994: Tandrot, *Dentaria bulbifera*, funnen i Hälsingland. VÄX 1/94, sid. 40-42 (Långnäsudden, Bergvik).

Skogsstyrelsens nyckelbiotopsinventering, 1996.

Länsstyrelsens naturskogsinventering, 2001 och 2006.

Fåglar vid Långnäsområdet, Lynäs. Inventering av Bosse Forsling, 2006.

ÅGP-inventering av marksvampar, Tommy Pettersson, 2014.

Artdatabankens rödlista, 2015.

Alf Zettersten, Digital Bild i Söderhamns (DiBiS) bildarkiv på webben.

Muntlig information från Kerstin Larsson, Bollnäs.

PLANDEL

2. Skötselområden med bevarandemål och åtgärder

Naturreservatet är indelat i 4 skötselområden, vilka utgår från den skötsel som ska genomföras. Skötselområdena är:

1. Lövskog och lövblandad barrskog med lövgynnande skötsel
2. Barrskog med i huvudsak fri utveckling
3. Ungskog med möjlighet till lövgynnande skötsel
4. Information och friluftsliv

Skötselplanens skötselområde 1: Lövskog och lövblandad barrskog med lövgynnande skötsel, 15,1 ha

Beskrivning

Skötselområdet utgörs av lövskog och lövblandad barrskog på bördig mark. Asp är det vanligaste lövträdet, men det finns även björk, al, rönn, sälg, hägg och hassel, samt ädellövträd som lönn, ask och lind. Av barrträden är det granen som dominerar. Trots att skogen i stora delar inte är mer än ca 70-120 år gammal finns det relativt gott om grova träd och en hel del död ved. På marken växer en mycket artrik högrötsvegetation av ormbunkar, örter och gräs. Den stora andelen lövträd gör att fågelfaunan i området också är mycket rik.

Bevarandemål

Skogen är rik på lövträd, främst asp, men även många andra lövträdsarter finns i området. Det finns gott om strukturer som grova träd, gamla lövträd och död lövved. I området finns goda förutsättningar för arter knutna till lövskog, både vad det gäller fåglar, mossor och lavar. Markvegetationen är mycket artrik och består av örter, ormbunkar och gräs. Kalkgynnade lundväxter som blåsippa, svart trolldruva, vårärt och tibast finns i livskraftiga populationer. Arealen

lövskog ska vara minst 2,5 ha och arealen lövblandad barrskog minst 10 ha. Sammanlagt i skötselområde 1 och 2 ska arealen taiga (9010) vara minst 4,2 ha och arealen näringsrik granskog (9050) minst 6,0 ha.

Skötselåtgärder

För att även på sikt behålla en stor andel lövträd i området kommer en del gran troligtvis att behöva tas bort. Det gäller främst röjning av smågran. Röjning av gran bör ske fläckvis på väl valda platser, t ex där det finns klungor av lövträd, där det finns föryngring av lövträd, eller runt enstaka individer av ädellöv som lind, lönn och ask, oavsett vilken ålder de har. Detta kommer att vara en återkommande åtgärd.

Även enstaka större granar kan behöva tas bort för att friställa lövträd och för att gynna lövträdsföryngring. Här kan ringbarkning eller fejning (att skada granens bark så att trädet försvagas och dör på sikt) vara ett alternativ till att fälla granarna. Vid fejning behöver åtgärden göras med större framförhållning eftersom det tar några år innan trädet dör. Det kan också bli aktuellt att hugga upp några mindre luckor i skogen för att försöka få till ny lövföryngring, men dessa platser måste då väljas med omsorg.

Vid röjning av smågran bör granarna i första hand fraktas ut ur reservatet för att inte negativt påverka markfloran. Vid fällning av enstaka stora granar bör granlågorna i första hand lämnas som död ved, om de inte bedöms ha alltför negativ påverkan på markfloran.

Om den lövföryngring som kommer upp betas bort kan det också bli aktuellt att stängsla in vissa mindre områden där lövföryngring sker.

Vid alla åtgärder ska hänsyn tas till den artrika markfloran. För att inte störa fågellivet ska avverkningar inte göras under häckningstid. Bäst är om åtgärderna görs vintertid när marken är frusen. Hänsyn ska också tas till anläggningarna runt stugan, och till de stigar som finns i området så att de fortsatt är framkomliga.

Vid val av vilka granar som ska tas bort ska de äldsta granarna om möjligt lämnas, och stora men lite yngre granar istället tas bort, detta för att öka åldersspridningen i området. Högsta prioritet att spara och gynna är gamla lövträd, sedan kommer i tur och ordning gamla barrträd, yngre lövträd och sist yngre barrträd.

I skötselområdet finns några förekomster av skyddsvärda marksvampar knutna till gran. Vid alla lövgynnande skötselåtgärder ska hänsyn tas till dessa förekomster. Det kan också bli aktuellt med skötselåtgärder för att gynna

marksvamparna, så som försiktig markstörning på mindre ytor i anslutning till marksvamparnas växtplatser.

*Skötselplanens skötselområde 2: Barrskog med i huvudsak fri utveckling,
16,1 ha*

Beskrivning

Området består främst av äldre näringsrik granskog med hög bonitet, och med inslag av gamla aspar. Här finns gott om lågor av gran och en del av asp, och samma rika högrötsvegetation som i skötselområde 1. I andra delar består skogen av äldre talldominerad barrblandskog på torr mark, och äldre gallrad granskog på frisk mark.

Bevarandemål

Skogen är naturskogsartad, olikåldrig, och innehåller strukturer som gamla träd, och döda stående och liggande träd. Skogen utvecklas fritt genom intern dynamik. I skogen finns goda förutsättningar för marksvampar knutna till gran, men också för andra typiska naturskogsarter. Markvegetationen i den bördiga skogen är artrik. Arealen naturskogsartad barrskog är minst 15 ha. Sammanlagt i skötselområde 1 och 2 ska arealen taiga (9010) vara minst 4,2 ha och arealen näringsrik granskog (9050) minst 6,0 ha.

Skötselåtgärder

I huvudsak fri utveckling. Det kan dock bli aktuellt med skötselåtgärder för att gynna de skyddsvärda marksvampar knutna till gran som finns i skötselområdet, t ex genom försiktig markstörning på mindre ytor i anslutning till marksvamparnas växtplatser.

Skötselplanens skötselområde 3: Ungskog med möjlighet till lövgynnande skötsel, 2,7 ha

Beskrivning

Området består av ungskogar av björk och asp, med varierande inslag av ung gran och tall. I en mindre del i norr finns även en skärm av äldre tallar.

Bevarandemål

Skogen utgörs av lövskog eller lövblandad barrskog.

Skötselåtgärder

Unga granar och eventuellt också unga tallar röjs bort. Detta är en återkommande åtgärd. Bortröjda träd kan antingen lämnas eller fraktas ut ur reservatet. Alla lövträd samt eventuella äldre tallar sparas.

Om den lövföryngring som kommer upp betas bort kan det också bli aktuellt att stängsla in vissa mindre områden där lövföryngring sker.

Skötselplanens skötselområde 4: Information och friluftsliv

Beskrivning:

Området kan nå norrifrån via en mindre skogsbilväg. Parkering kan ske på vändplanen. En mindre körväg/stig leder från vändplanen in i reservatet. Inne i reservatet finns en vältrampad stig som leder ner till sjön. Stigen korsar den privata tomt som inte ingår i reservatet. Området används bara i liten utsträckning för friluftsliv, och då främst av de närboende.

Bevarandemål:

- Naturreservatets gräns ska vara tydligt markerad.
- En väl underhållen skylt med beskrivning av naturreservatet ska finnas, lämpligen placerad där stigen korsar reservatsgränsen.
- Stigen som går från vändplanen och vidare genom reservatet ner till sjön ska vara markerad.
- Vägvisning mot stigen som går till reservatet ska finnas vid vändplanen.
- Information om naturreservatet ska finnas på Länsstyrelsens hemsida.

Skötselåtgärder:

Markera områdets yttergräns. Ta fram och sätta upp informationsskylt med information om områdets naturvärden och om hur området tidigare brukats. Ta fram och sätta upp vägvisningsskylt från vändplanen. Markera stigen från vändplanen till reservatsgränsen och vidare genom reservatet ner till sjön, se skötselkarta s 11. Vid behov underhålla stigen.

3. Uppföljning

3.1 Uppföljning av skötselåtgärder

Länsstyrelsens personal eller andra av länsstyrelsen anlitade entreprenörer ansvarar för dokumentation och rapportering av vilka åtgärder som genomförts och när de genomförts. Länsstyrelsen ansvarar för att uppföljning och utvärdering av genomförda skötselåtgärder sker för:

- Ringbarkning/fejning alternativt fällning av enstaka större granar
- Återkommande röjning av smågran och eventuellt småtall
- Eventuella åtgärder för att gynna marksvamp

3.2 Uppföljning av bevarandemål

Länsstyrelsen ansvarar för att uppföljning av bevarandemål genomförs. Uppföljningen specificeras i ”Uppföljningsplan för Långnäsuddens naturreservat” som fastställs i samband med naturreservatets bildande. Mer information om Länsstyrelsens uppföljning finns i ”Uppföljning av skyddade

områden i Gävleborgs län – policy och översiktlig plan 2012”.

4. Sammanfattning och prioritering av planerade skötselåtgärder

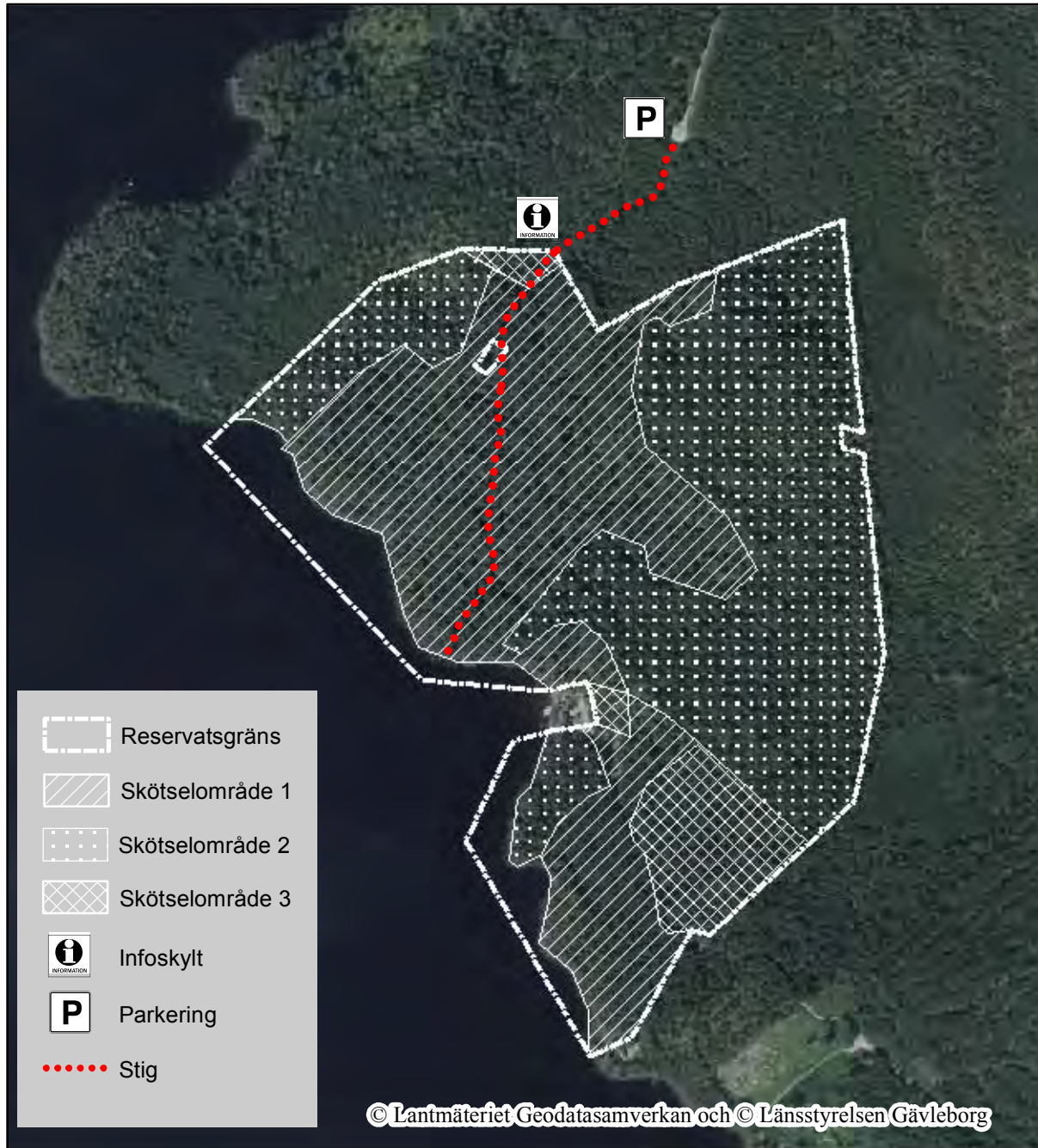
Skötselåtgärd	När	Var	Frekvens	Prioritering	Finansiering
Markering och underhåll av reservatets yttergräns	Initialt och därefter vid behov	Se beslutskartan	Engångsåtgärd samt återkommande (underhållet)	1	Skötselanslaget
Ta fram, sätta upp och underhålla informationsskylt	Initialt och därefter vid behov	Där stigen korsar reservatsgränsen (se skötselkartan)	Engångsåtgärd samt återkommande (underhållet)	1	Skötselanslaget
Ta fram, sätta upp och underhålla vägvisningsskylt	Initialt och därefter vid behov	Vid vändplanen (se skötselkartan)	Engångsåtgärd samt återkommande (underhållet)	2	Skötselanslaget
Markera stigarna till och i reservatet	Initialt	Se skötselkartan	Engångsåtgärd	3	Skötselanslaget
Underhålla stig från vändplan till reservatet	Vid behov	Se skötselkartan	Återkommande	2	Skötselanslaget
Underhålla stigen i reservatet	Vid behov	Se skötselkartan	Återkommande	3	Skötselanslaget
Röja bort smågran	Vid behov	I skötselområde 1	Återkommande	1	Skötselanslaget
Ringbarka, feja eller fälla enstaka större granar	Vid behov	I skötselområde 1	Återkommande	2	Skötselanslaget
Ta bort ung gran och ev tall i ungslogen	Vid behov	I skötselområde 3	Återkommande	3	Skötselanslaget
Eventuell markstörning för att gynna marksvampar	Vid behov	Skötselområde 1 och 2.	Återkommande	2	Skötselanslaget

5. Revidering

Skötselplanen gäller tillsvidare, men bör löpande ses över och revideras vid behov. Om inte tidigare kan det vara lämpligt att revidera skötselplanen om ca 15 år.



Långnäsuddens naturreservat Skötselkarta



Bakgrundskarta: Ortofoto

Skala 1:7 000

0 25 50 100 150 200 250 Meter

Karta tillhörande skötselplan för Långnäsuddens naturreservat
Gränsen är ännu inte inmätt i fält

Centrumkoordinater (SWEREF99 TM)
N: 6788622 E:595464



HUR MAN ÖVERKLAGAR

Om Ni vill överklaga detta beslut skall Ni göra det **skriftligen** hos **Regeringen, Miljödepartementet**.

Brevet med överklagandet skall dock lämnas eller skickas till:

Länsstyrelsen Gävleborg
801 70 Gävle

eller via e-post till:

gavleborg@lansstyrelsen.se

Skrivelsen med överklagandet måste ha kommit in till Länsstyrelsen **inom tre veckor** från den dag Ni fick del av beslutet.

Om överklagandet kommer in för sent kan det inte tas upp till prövning.

I överklagandet ska Ni ange

1. Ert namn och Er adress
2. vilket beslut Ni överklagar (diarienummer eller motsvarande)
3. vilken ändring Ni vill ha, samt
4. vilka skäl Ni anser att Ni har för ändringen.

Vill Ni veta mera om hur man överklagar kan Ni ta kontakt med Naturvårdsenheten vid Länsstyrelsen, telefon 010-225 10 00.

UPPLYSNINGAR

Regeringen prövar efter överklagande beslut av statliga myndigheter i frågor som rör bildande av naturreservat, utom frågor om ersättning, (18 kap 1 § miljöbalken).

Naturvårdsverket, Riksantikvarieämbetet, Skogsstyrelsen och Havs- och vattenmyndigheten får överklaga beslut om bildande av naturreservat (40 § förordningen om områdesskydd enligt miljöbalken m.m.).

Beslut om bildande av naturreservat får även överklagas av den som domen eller beslutet angår, om avgörandet har gått honom eller henne emot samt den myndighet, kommunala nämnd eller annan som enligt vad som är särskilt föreskrivet i balken eller i föreskrifter meddelade med stöd av balken har rätt att överklaga. Denna paragraf innebär inte någon inskränkning av rätten att överklaga enligt bestämmelser i rättegångsbalken (16 kap 12 § miljöbalken).