



Länsstyrelsen
Gävleborg

Naturvårdsenheten

BESLUT

2015-10-07

1 (12)

Dnr 511-5172-11
32-227

Se sändlista

BILDANDE AV BASTTJÄRNSRÖNNINGENS NATURRESERVAT

Beslut

Länsstyrelsen förklarar med stöd av 7 kap. 4 § miljöbalken (1998:808) det område som avgränsats på karta enligt bilaga 1 och 2, med de gränser som slutligen märks ut i fält, som naturreservat. Naturreservatets namn ska vara Basttjärnsrönningens naturreservat.

För att tillgodose och uppnå syftet med naturreservatet förordnar länsstyrelsen med stöd av 7 kap. 5, 6 och 30 §§ miljöbalken samt 22 § förordningen (1998:1252) om områdesskydd enligt miljöbalken m.m. att nedan angivna föreskrifter ska gälla för naturreservatet (se Föreskrifter för naturreservatet samt karta i bilaga 3).

Slutligen fastställer länsstyrelsen med stöd av 3 § förordningen om områdesskydd enligt miljöbalken m.m. skötselplan enligt bilaga 4 för naturreservatets långsiktiga vård. Förvaltare för naturreservatet ska vara länsstyrelsen.

Förevarande beslut träder i kraft när det vinner laga kraft. Beslutet riktar sig till var och en, fastighetsägare och innehavare av särskild rätt, vars rättigheter att använda mark- och vattenområden berörs inom reservatsområdet. Föreskrifterna enligt punkten C om rätten att färdas och vistas inom naturreservatet och om ordningen i övrigt inom naturreservatet träder dock i kraft den dag som framgår av kungörelsen i länets författningssamling, och dessa föreskrifter gäller därvid enligt 7 kap. 30 § andra stycket miljöbalken omedelbart, även om de överklagas.

Uppgifter om naturreservatet

Benämning:	Bastjärnsrönningens naturreservat
NVR-id:	21-2043586
Kommun:	Nordanstig
Karta:	Ekonomisk karta 16G:9h samt 17G:0h
Lägesbeskrivning:	Cirka 13 km nordväst om Hassela. Se bifogad översiktskarta (bilaga 2)
Centrumkoordinater (SWEREF99 TM):	E: 580880 N: 6898723
Gräns:	Se bifogad beslutskarta i bilaga 1 (gränsen är markerad med den punktstreckade linjen).
Fastigheter och markägare:	Staten genom Naturvårdsverket. Förrättning ej klar. Vid beslutsdatum delar av Lindsjön 1:5, 5:7, 6:1, 12:1 och Österås 1:4
Areal (från VIC Natur):	Total areal 177,7 ha Landareal 177,7 ha Produktiv skogsmark 162,8 ha Därav naturskog* 144 ha *Areal från länsstyrelsens naturskogsinventering
Förvaltare:	Länsstyrelsen
Friluftsliv:	Området är av litet intresse för friluftslivet.

Syftet med naturreservatet

Syftet med naturreservatet är att bevara den biologiska mångfalden och att vårda och bevara den värdefulla naturmiljön i området. Mer specifikt är syftet att skydda de värdefulla livsmiljöerna som utgörs av naturskogsartad, grandominerad skog, lövrik barrblandskog, våtmarker och mindre vattendrag, samt att de typiska växt- och djursamhällen som är karakteristiska för dessa livsmiljöer ska ha gynnsamt tillstånd*. Strukturer som liggande och stående död ved, grova och gamla träd ska förekomma i för livsmiljöerna gynnsam

* =Gynnsamt tillstånd (på objektsnivå) är jämförbart med begreppet gynnsam bevarandestatus. Vad som menas med gynnsam bevarandestatus definieras i 16 § förordningen om områdesskydd enligt miljöbalken m.m.

omfattning. Naturliga vattenflöden i mark och vattendrag ska råda, liksom att naturliga störningsprocesser får verka i området.

Syftet ska nås genom att:

- Inget skogsbruk bedrivs i området
- Exploateringar och arbetsföretag i området förhindras
- Området lämnas i huvudsak för fri utveckling
- Förekommande contortatall tas bort
- Ekologisk återställning av Flottån och Bastjärnsbäcken genomförs

Föreskrifter för naturreservatet

Föreskrifterna under A och C nedan utgör inte hinder för förvaltaren av naturreservatet eller av förvaltaren utsedd uppdragstagare att utföra de åtgärder som behövs för att uppnå syftet med naturreservatet, som framgår av föreskrifterna B1- B5 nedan och som preciseras i fastställd skötselplan. Inte heller utgör föreskrifterna hinder för länsstyrelsen eller av länsstyrelsen utsedd uppdragstagare att utföra inventeringsverksamhet, nödvändig insamling av bestämningsmaterial, eller annan dokumentation av växt- och djurliv, andra naturförhållanden och friluftsliv inom naturreservatet.

A. Föreskrifter enligt 7 kap. 5 § miljöbalken om inskränkningar i rätten att använda mark- och vattenområden

Utöver vad som gäller enligt andra författningar är det förbjudet att

1. avverka träd eller buskar, eller att ta bort eller upparbeta dött träd eller vindfälle,
2. uppföra eller anlägga byggnad, brygga, bro, mast, antenn, torn, campingplats, luft- eller markledning, stängsel, hägnad eller annan anläggning,
3. anlägga väg, stig, vandringsled eller parkeringsplats,
4. bedriva vattenverksamhet, som t.ex. att utföra vattenreglering eller leda bort vatten,
5. utan Länsstyrelsens tillstånd utföra ekologisk återställning av Flottån och Bastjärnsbäcken.

6. bedriva täkt, anordna upplag, borra, mejsla, måla, spränga, gräva, schakta, dämna, tippa, fylla ut, dika, dikesrensa, muddra, eller på annat sätt skada mark och block,
7. bedriva mineralutvinning,
8. använda eller sprida kemiska och biologiska bekämpningsmedel, kalk, gödselmedel eller växtnäringsämnen,
9. framföra motordrivet fordon. Undantag gäller för älgdragare eller liknande som behövs för uttransport av större vilt från området vid den jakt som är tillåten i naturreservatet. Uttransporten ska ske på så sätt att skador på mark och vegetation minimeras,
10. sätta upp tavla, plakat, affisch, skylt eller göra inskrift,
11. plantera in eller sätta ut växt- eller djurart,
12. utan länsstyrelsens tillstånd upplåta mark för organiserade tävlingar eller militära övningar,

B. Föreskrifter enligt 7 kap. 6 § miljöbalken om förpliktelser för ägare och innehavare av särskild rätt till fastighet att tåla visst intrång

För att tillgodose syftet med naturreservatet förpliktigas ägare och innehavare av särskild rätt till fastighet att tåla följande intrång.

1. Utmärkning av naturreservatets gränser enligt Naturvårdsverkets anvisningar.
2. Uppsättning och underhåll av informationstavlor.
3. Genomförande av naturvårdsinriktade restaureringsåtgärder (av engångskaraktär, återkommande vid behov) genom borthuggning av contortatall, där den förekommer inom naturreservatet.
4. Genomförande av ekologisk återställning (av engångskaraktär) av Basttjärnsbäcken och Flottån genom manuella åtgärder. Se karta i bilaga 3.
5. Undersökning och dokumentation av växt- och djurliv, andra naturförhållanden och friluftsliv.

C. Föreskrifter enligt 7 kap. 30 § miljöbalken om rätten att färdas och vistas inom naturreservatet samt om ordningen i övrigt inom naturreservatet

Utöver vad som gäller enligt andra författningar är det förbjudet att

1. framföra motordrivet fordon. Undantag gäller körning med snöskoter på fruset och väl snötäckt underlag,
2. ta ved. Eldning är endast tillåten om egen ved tagits med,
3. bryta kvistar, fälla eller på annat sätt skada levande eller döda stående eller omkullfallna träd och buskar,
4. skada, plocka eller samla in växter och svampar. Bär-, matsvamp- och blomplockning för eget behov är dock tillåten, med undantag för fridlysta och rödlistade arter,
5. klättra i boträd, uppehålla sig nära rovfågelbo, lya eller gryt, samla in djur eller på annat sätt medvetet skada eller störa djurlivet,
6. sätta upp tavla, plakat, affisch, skylt eller göra inskrift,
7. skada fast föremål eller ytbildning, så som att omlagra eller bortföra sten eller därmed jämförligt,
8. utan länsstyrelsens tillstånd använda området för organiserade tävlingar eller militära övningar.

Föreskrifterna 1 och 5 ovan utgör inte hinder för innehavare av särskild rätt i samband med den jakt och det fiske som är tillåtet i naturreservatet.

Ärendets handläggning

Områdets höga naturvärden har varit kända åtminstone sedan början av 2000-talet då Länsstyrelsen gjorde den första naturvärdesinventeringen av området (2002) och markägaren senare inventerade och fann nyckelbiotoperna i området. Därefter har Länsstyrelsen gjort ytterligare naturvärdesinventeringar och området besöktes också 2011 av Forskningsresan. Forskningsresan är ett ideellt arrangemang som en gång varje år samlar ett 50-tal personer med intresse och stor kunskap om skogliga naturvärden med syftet att identifiera områden med höga naturvärden i behov av skydd. Ett stort antal rödlistade arter och signalarter hittades i området under Forskningsresans besök i Bastjärnsrönningen, liksom under Länsstyrelsens inventeringar.

I april 2008 föreslog Länsstyrelsen området som naturreservat till Naturvårdsverket, som godkände området för naturreservatsbildning senare i april samma år. Området värderades sedan på hösten 2008 av Svefa på länsstyrelsens uppdrag.

Förbudet mot att avverka träd eller buskar, eller att ta bort eller upparbeta dött träd eller vindfälle, medför att pågående markanvändning avsevärt försvåras inom berörda fastigheter. Överenskommelse enligt 34 § förordningen om områdesskydd enligt miljöbalken m.m. och enligt 31 kap. miljöbalken har därför träffats med berörda sakägare. I det här fallet genom att staten (Naturvårdsverket), genom avtal i dec 2014 har förvärvat det område som ska bli naturreservatet. Affären innebar att den tidigare markägaren Holmen Skog AB har fått ersättningsmark i utbyte av Sveaskog genom det för ändamålet bildade bolaget ESAB (Ersättningsmark i Sverige AB). Basttjärnsrönningen är ett av många naturreservat i landet som nu bildas inom ramen för det här markbytespaketet.

Beslut och skötselplan remitterades den 29 april 2015 till berörda myndigheter, organisationer och sakägare. Följande synpunkter inkom:

- Havs- och vattenmyndigheten tillstyrker förslaget
- Skogsstyrelsen ser positivt på bildande av reservatet och informerar om att det ligger i en utpekad värdetrakt i den gemensamma länsstrategin. Fri utveckling är troligen den lämpligaste skötselåtgärden.
- Sveriges Geologiska Undersökning har inga synpunkter på reservatsbildningen eller de nya föreskrifterna. Geologisk beskrivning över området saknas men det finns inga geologiska bevarandevärden inom området, vad SGU känner till.
- Nordanstigs kommun har ingen erinran mot förslaget till bildande av naturreservatet. Det strider inte mot kommunens markanvändningsplanering eller andra allmänna intressen.

Skälen för länsstyrelsens beslut

Tillämpliga bestämmelser

Enligt 1 kap. 1 § andra stycket miljöbalken ska densamma tillämpas så att bl.a. värdefulla natur- och kulturmiljöer skyddas och vårdas och den biologiska mångfalden bevaras.

Enligt 7 kap. 4 § första stycket miljöbalken får länsstyrelsen förklara ett mark- eller vattenområde som naturreservat i syfte att bevara biologisk mångfald,

vårda och bevara värdefulla naturmiljöer eller tillgodose behov av områden för friluftslivet.

Enligt 7 kap. 5 § andra stycket miljöbalken, följer att det i beslutet ska anges de inskränkningar i rätten att använda mark- och vattenområden som behövs för att uppnå syftet med naturreservatet. Enligt paragrafens tredje stycke får länsstyrelsen meddela beslut om nya inskränkningar eller nya skäl för naturreservat om det behövs för att uppnå syftet med skyddet.

Enligt 7 kap. 6 § miljöbalken får länsstyrelsen förplikta ägare och innehavare av särskild rätt till fastighet att tåla visst intrång om det behövs för att tillgodose syftet med naturreservatet.

Enligt 7 kap. 30 § första stycket miljöbalken jämfört med 22 § första meningen förordningen om områdesskydd enligt miljöbalken m.m. får länsstyrelsen meddela föreskrifter om rätten att färdas och vistas inom naturreservatet samt om ordningen i övrigt inom naturreservatet om det behövs för att tillgodose syftet med skyddet.

Utredningen i ärendet

Beskrivning av området

Bastjärnsrönningen ligger i nordligaste Hälsingland cirka 13 km nordväst om Hassela. Området består av delar av bergen Västertuppans och Baståsens nordsluttningar ned mot Medelpadsgränsen i norr. Flottån och Bastjärnsbäcken med biflöden rinner norrut genom området och mynnar i Häbbersån. Flera myrar av olika storlekar finns, bl. a. Bastmyrorna och Bastmyrrönningarna. Skogsmarken är frisk till fuktig och överlag bördig, till stor del örtrik, särskilt längs bäckarna samt i de mest sluttande delarna där också källor förekommer. Skogen är grandominerad men en stor del av området har stort lövinslag.

Det finns inga registrerade forn- eller kulturhistoriska lämningar i naturreservatet, men det finns en plats med ett hål som på kartan kallas Gruvan. Längs Flottån finns stenkanter som byggdes för att underlätta flottning förr. Bastmyrrönningarna användes sannolikt till slätter, då det finns uppgift om en gammal raserad hölada där (Växter i Hälsingland och Gästrikland 3/2011, Gävleborgs botaniska sällskap).

Beskrivning av prioriterade bevarandevärden

Bastjärnsrönningens mycket höga naturvärden är i huvudsak knutna till den naturskogsartade granskogen och det stora inslaget av asp, sälg och björk, samt de stora volymerna död ved i olika nedbrytningsstadier av dessa trädslag. Skogen är olikåldrig, med mest ungefär 100-120 år gamla träd, men har inslag av ännu äldre och grova granar som är över 200 år gamla och aspar upp till cirka 80 cm diameter i brösthöjd. Stubbar efter avverkning och plockhuggning finns i hela området, men de är ofta otydliga på grund av överväxt och förmultning. Vissa spår efter brand finns på några ställen i form av brandljud på äldre träd och kolade naturliga högstubbar. De härrör troligen från brand i slutet av 1800-talet. Det finns ett mycket stort antal rödlistade arter och signalarter som är knutna till lövträden såväl som till granskogen. Örtrikedomen är också intressant. 37 rödlistade arter (enligt 2010 års rödlista) är funna i området fördelat på över 300 kända fynd. Många av dessa arter är beroende av äldre träd och död ved i kontinuitetsskog. Myrarna och bäckarna skapar variation och höjer områdets naturvärde. I både Flottån och Bastjärnsbäcken finns stationär öring. Flera delar av området har påverkats kraftigt av stormfällning efter stormarna 2011 och 2013 vilket skapar ett stort tillskott av död ved och viss möjlighet till föryngring av lövträd.

I den grandominerade, naturskogsartade skogen finns arter som blackticka, doftskinn, gammelgransskål, garnlav, granticka, gräddporing, gulporing, gränsticka, harticka, knärot, kötticka, tallticka, rosenticka, stjärntagging, ullticka, ulltickeporing, vedtrappmossa och violettgrå tagellav, vilka alla är rödlistade. De flesta av dessa arter förekommer på lågor (döda liggande träd) av gran men vissa på äldre, levande träd. Några förekommer på tall. Utöver dessa är ett stort antal övriga signalarter funna. De signalerar att det är en gammal skog med lång kontinuitet av gran och död ved och med en hög och jämn luftfuktighet. Spillkråka finns i området. Spår av tretåig hackspett (rödlistad som nära hotad) har hittats i området vid ån och även gnag av skalbaggen bronshjon, som är en signalart.

Det i området stora inslaget av lövträd gör att flera arter som är knutna främst till gammal asp och sälg också trivs. Lunglav finns till exempel rikligt i vissa delar av reservatet och laven lunglavsknapp som enbart växer på lunglav, har hittats (båda rödlistade). Andra arter som har hittats på lövträd eller lågor av lövträd är doftticka, koralltaggsvamp, skrovellav, stor aspticka, kandelabersvamp, stiftgelélav och finporing vilka alla är rödlistade i olika kategorier. Utöver detta är även flera andra signalarter för naturvärden kopplade till lövträd funna. Den rödlistade skalbaggen suturfläckad mycelbagge (*Agathidium discoideum*) är funnen i området 2013. Den lever på vissa slemsvampar som främst finns på lågor och högstubbar av asp och björk.

Bäckarna som rinner genom området samt den källpåverkade skogen bidrar till den höga luftfuktigheten. Det, samt förekomsten av rörligt markvatten, bidrar till artrikedomen i området och också till en rik örtflora. Kring källorna och även på andra ställen påträffas rikligt av dvärghäxört som är en signalart. Även signalarterna strutbräken, torta, gullpudra och kransrams har hittats, liksom trolldruva. Vid Flottån har bävrar delvis gallrat och dämt. Den nedanför fjällen ovanliga klubbstarren växer på de odikade Bastmyrorna. Bastjärnsbäcken är en liten skogsbäck med flera strömmande partier, en botten mestadels av sten och bitvis rikligt med död ved. Den har rensats något men det har inte påverkat bäckens karaktär påtagligt. Öring finns i bäcken, liksom i Flottån. Flottån är däremot mer påverkad av flottledsrensning och nu även av bäverdämningar. Det finns strömmande partier men mestadels är ån lugnflytande. Mängden död ved varierar. I Flottån har man vid elfiske även fått bäcknejonöga, stensimpa och lake (rödlistad).

Även områdets moss- och marksvampflora är speciell. Aspfjädermossa, liten hornflikmossa och vedtrappmossa är tre rödlistade mossor som förekommer främst på grov död ved. Av marksvampar kan nämnas dofttaggvamp, gul taggvamp, gultoppig fingersvamp och orange taggvamp, alla rödlistade och signalarter. Även fynd av den hotade svamparten violgubbe (sårbar i rödlistan) finns i området. Den är även en ÅGP-art (åtgärdsprogram för hotade arter).

Den stora mängden och antalet rödlistade arter gör sammantaget att områdets livsmiljöer och ekologiska processer har en stor betydelse för den biologiska mångfalden.

Andra sakförhållanden av betydelse för beslutet

Området ligger inom trakten Norra Hälsinglands gammelskogar som i ”Strategi för formellt skydd av värdefulla skogar i Gävleborgs län” är en utpekad värde-trakt för tall, barrblandskog, lövskog, fuktig lövskog och fuktig barrblandskog. Delar av området är utpekade som nyckelbiotop.

Området behöver skyddas för att tillgodose behovet av orörda skogsområden och för att bevara skogslevande djur och växter. Området bidrar därmed till att uppfylla miljö kvalitetsmålen ”Levande skogar” och ”Ett rikt växt- och djurliv” och är ett bra exempel på den typ av områden som ska prioriteras enligt länsstyrelsens och Skogsstyrelsens strategi för formellt skydd av skog i Gävleborgs län (länsstyrelsens rapport 2006:19-21).

Länsstyrelsens bedömning och intresseprövning

Bedömning

Länsstyrelsen bedömer att skogsbruk, andra arbetsföretag eller anläggningar ej går att förena med bevarande av områdets värden. Området är av stort värde för bevarande av den biologiska mångfalden. Det är därför enligt länsstyrelsens bedömning ett område som i enlighet med 1 kap. 1 § miljöbalken bör skyddas som naturreservat enligt 7 kap. 4 § miljöbalken. Att så sker bedöms vara förenligt med en från allmän synpunkt lämplig användning av mark- och vattenområdena enligt 3 och 4 kap. miljöbalken.

Enligt Nordanstigs kommuns kommuntäckande översiktsplan (antagen 2005-11-28) anges ingen särskild markanvändning för området där naturreservatet ligger. Länsstyrelsen gör därför bedömningen att naturreservatet inte motverkar intentionerna i översiktsplanen. Området har inte detaljplan eller områdesbestämmelser.

Länsstyrelsen bedömer att de positiva effekterna för den biologiska mångfalden och för allmänheten är så stora att de överväger de negativa effekterna som kan uppstå för allmänheten och för berörda fastighets- och sakägare.

Enligt länsstyrelsens mening är föreskrifterna anpassade till naturreservatets syfte och bevarandevärdena i området.

Intresseprövning

I reservatsbildningsprocessen ingår som en del att i alla frågor göra en avvägning mellan enskilda och allmänna intressen med den utgångspunkten att det ska finnas en rimlig balans mellan de värden som ska skyddas genom förbudet/inskränkningen, och den belastning som förbudet/inskränkningen har för den enskilde. Länsstyrelsen menar att den avgränsning av naturreservatet och de inskränkningar som gjorts i rätten att använda mark- och vattenområden är nödvändiga, och att de inte går längre än vad som krävs för att uppnå syftet med naturreservatet. Länsstyrelsen har beaktat proportionalitetsprincipen. Vid avvägning enligt 7 kap. 25 § miljöbalken har länsstyrelsen funnit att föreskrifterna inte går längre än vad som krävs för att syftet med naturreservatet ska tillgodoses.

I enlighet med vad som sägs i 4 och 5 §§ förordningen (2007:1244) om konsekvensutredning vid regelgivning, bedömer Länsstyrelsen att föreskrifterna enligt 7 kap. 30 § miljöbalken innebär så begränsade kostnadsmissiga och andra konsekvenser att det saknas skäl för en konsekvensutredning av regelgivningen.

Upplysningar

Länsstyrelsen kan med stöd av 7 kap. 7 § andra stycket miljöbalken medge dispens från meddelade föreskrifter om det finns särskilda skäl och om det är förenligt med förbudets eller föreskriftens syfte (7 kap. 26 § miljöbalken). Enligt 7 kap. 7 § sista stycket miljöbalken gäller att beslut om dispens får meddelas endast om intrånget i naturvärdet kompenseras i skälig utsträckning på naturreservatet eller på något annat område.

Länsstyrelsen ska bedriva tillsyn över naturreservatet. I tillsynen ingår att tillse att reservatsföreskrifterna följs.

Av 29 kap. 2 och 2 a §§ miljöbalken följer bland annat att det kan medföra straffansvar att orsaka skada i eller bryta mot föreskrift som meddelats för ett naturreservat.

Har någon vidtagit åtgärd i strid mot meddelad föreskrift, kan länsstyrelsen enligt 26 kap. 9 och 14 §§ miljöbalken vid vite förelägga om rättelse.

Eftersom naturreservatet syftar till att bevara biologisk mångfald ska eventuella vindfällen och stormskadad skog lämnas. Bestämmelserna i 5, 6 och 10 §§ skogsvårdslagen (1979:429) ska inte tillämpas inom naturreservatet.

Hur man överklagar

Detta beslut kan överklagas hos regeringen, se bilaga 7.

Beslut i ärendet har fattats av länsrådet Veronica Lauritzsen. I den slutliga handläggningen har även deltagit enhetschefen Ann Gudéhn, juristen Ann-Charlotte Nyman, biologen Helena Persson, biologen Andreas Wedman och biologen Sofia Engberg, varav den sistnämnda har varit föredragande.

Veronica Lauritzsen

Sofia Engberg

Bilagor:

1. Beslutskarta
2. Översiktskarta
3. Föreskriftskarta
4. Skötselplan
5. Brytpunktskarta och teknisk beskrivning
6. Sändlista
7. Hur man överklagar



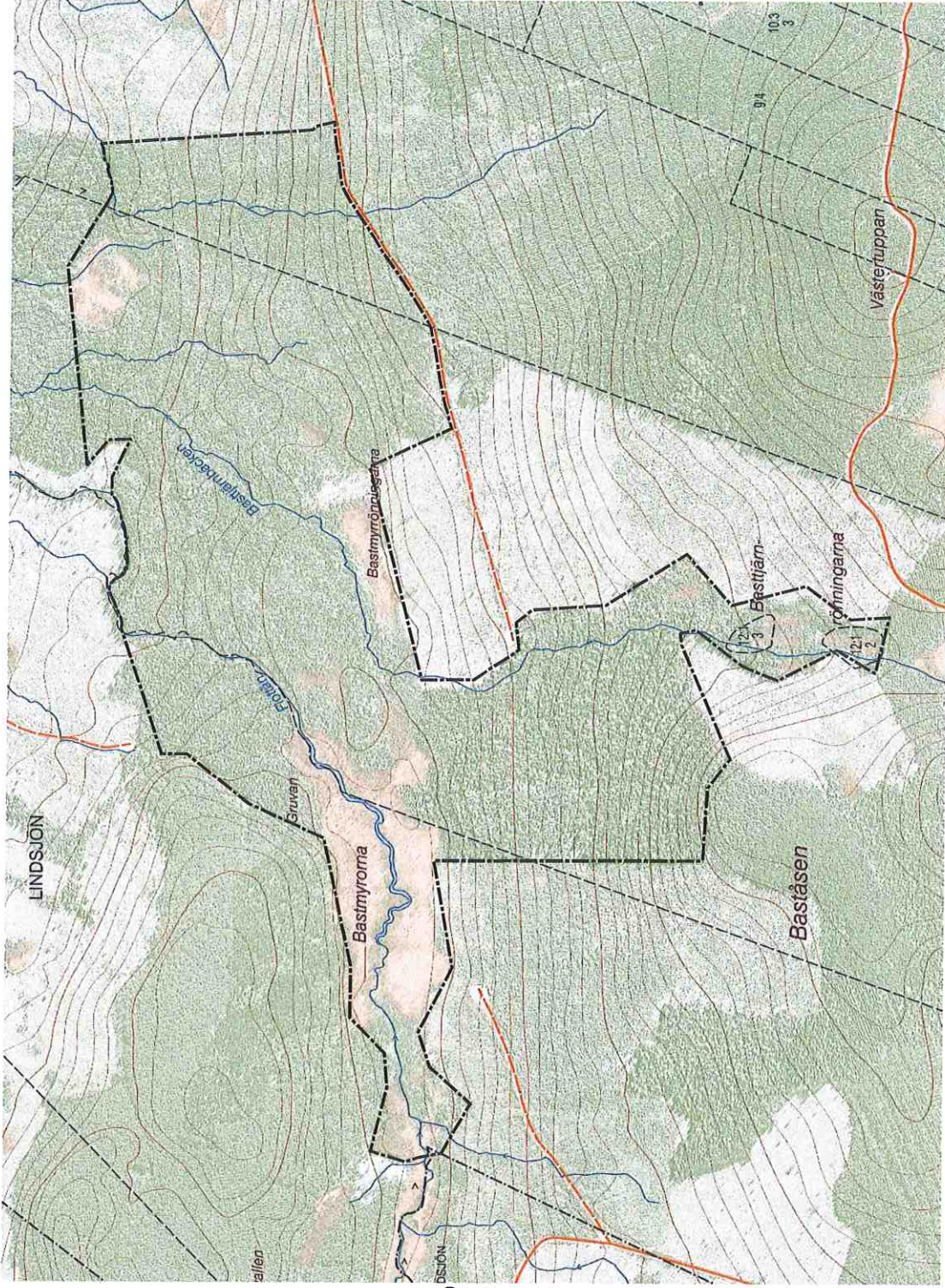
Länsstyrelsen
Gävleborg

Bastjärnsrönningens naturreservat Beslutskarta

Tillhör beslut
2015-10-07

Dnr 511-5172-11
32-227

Bilaga 1



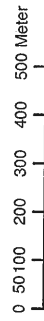
Beslutskarta för Bastjärnsrönningens naturreservat
Gränsen är inmätt i fält

Centrumkoordinater (SWEREF 99 TM)
N: 6898723 E:580880

- Gräns för naturreservatet
- Fastighetsgränser

Bakgrundskarta: Fastighetskartan

Skala 1:15 000



© Lantmäteriet Geodatasamverkan och © Länsstyrelsen Gävleborg

Postadress

Länsstyrelsen
801 70 Gävle

Besöksadress

Borgmästarplan

Telefon

010-225 10 00

Faxnummer

010-225 11 50

E-post adress

gavleborg@lansstyrelsen.se



Länstyrelsen
Gävleborg

Tillhör beslut
2015-10-07

Dnr 511-5172-11
32-227

Bilaga 2


Bastjärnsrönningens naturreservat Översiktskarta



Centrumkoordinater N: 6898723 E: 580880
(SWEREF 99 TM)

Bakgrundskarta: Vägkartan

Skala 1:100 000

 Bastjärnsrönningens naturreservat

0 0,5 1 2 3 4 5 6 Kilometer



© Lantmäteriet Geodatasamverkan och © Länstyrelsen Gävleborg

Postadress	Besöksadress	Telefon	Faxnummer	E-post adress
Länstyrelsen 801 70 Gävle	Borgmästarplan	010-225 10 00	010-225 11 50	gavleborg@lansstyrelsen.se



Länstyrelsen
Gävleborg

Bastjärnsrönningens naturreservat Föreskriftskarta

Tillhör beslut
2015-10-07

Dnr 511-5172-11
32-227

Bilaga 3

Föreskriftskarta för
Bastjärnsrönningens
naturreservat

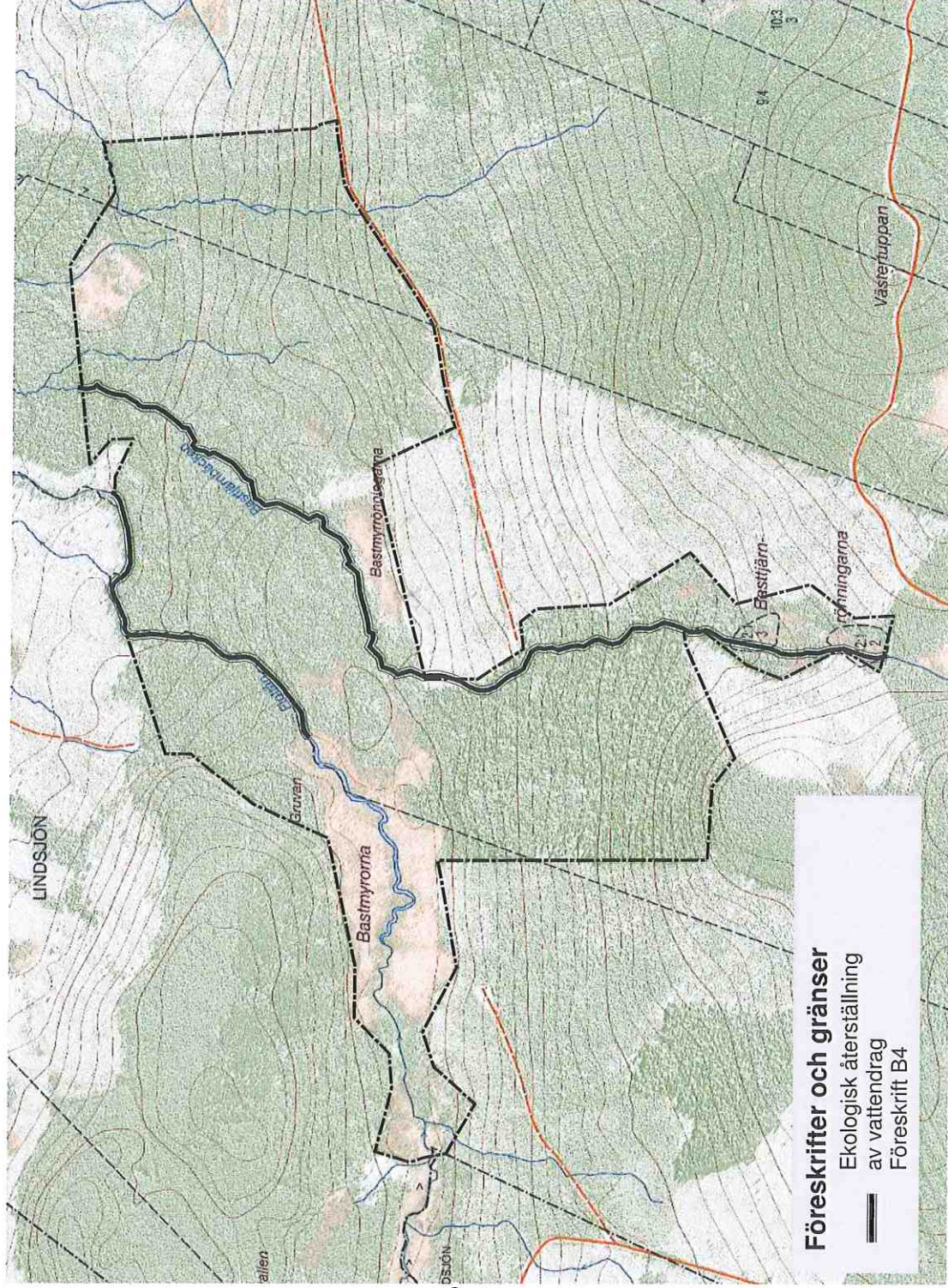
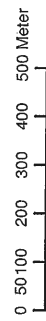
Gränsen är inmätt i fält

Centrumkoordinater (SWEREF 99 TM)
N: 6898723 E:580880

- Gräns för naturreservatet
- Fastighetsgränser

Bakgrundskarta: Fastighetskartan

Skala 1:15 000



© Lantmäteriet Geodatasamverkan och © Länstyrelsen Gävleborg

Postadress

Besöksadress

Telefon

Faxnummer

E-post adress

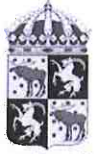
Länstyrelsen
801 70 Gävle

Borgmästarplan

010-225 10 00

010-225 11 50

gavleborg@lansstyrelsen.se



Naturvårdsenheten

Se sändlista

SKÖTSELPLAN FÖR BASTTJÄRNSRÖNNINGENS NATURRESERVAT

BESKRIVNINGSDDEL

I skötselplanen anges målen med naturreservatet och de ska ligga till grund för dess vård och skötsel. Naturreservatet ska utmärkas genom förvaltarens försorg enligt Naturvårdsverkets anvisningar.

1. Beskrivning av bevarandevärdena

1.1 Administrativa data

Objektnamn	Basttjärnsrönningens naturreservat
NVR-id	21-2043586
Län	Gävleborg
Kommun	Nordanstig
Arealer (från VIC Natur):	Total areal 177,7 ha Därav landareal 177,7 ha Produktiv skogsmark 162,8 ha Naturskog* 144 ha *Areal från Länsstyrelsens naturskogsinventering
Naturtyper enligt Natura 2000 (Från NNK)	Västlig taiga (9010): 73 ha Skogbevuxen myr (9740): 15 ha Öppna mossar och kärr (7140): 8 ha Mindre vattendrag (3260): 0,3 ha Obestämd taiga/ näringsrik granskog (9830): 43 ha
Naturtyper landareal (enligt Metrias naturtypskartering KNAS):	Tallskog: 1,3 ha Granskog: 81,8 ha

	<p>Barrblandskog: 4,5 ha Barrsumpskog: 9,6 ha Lövblandad barrskog: 55,6 ha Triviallövskog: 4,3 ha Lövsumpskog: 2,1 ha Ungskog inkl. hyggen: 3,5 ha Sumpskogsimpediment: 2,0 ha Övriga skogsimpediment: 1,5 ha Våtmark: 11,3 ha Övrig öppen mark: 0,1 ha</p>
Prioriterade bevarandevärden:	
Markslag	Skog, våtmark, mindre vattendrag
Naturtyper	Alla (se ovan)
Strukturer	Stående och liggande död ved, grova och/ eller gamla löv- och barrträd
Arter (rödlistestatus enligt 2010 års rödlista)	<p><u>Svampar</u> Blackticka – <i>Junghuhnia collabens</i> VU Doftskinn – <i>Cystostereum murrayi</i> NT Dofttaggsvamp – <i>Hydnellum suaveolens</i> NT Doftticka – <i>Haploporus odoratus</i> VU Finporing – <i>Gloeoporus pannocinctus</i> VU Gammelgransskål – <i>Pseudographis pinicola</i> NT Granticka – <i>Phellinus chrysoloma</i> NT Gräddporing – <i>Cinereomyces lenis</i> VU Gränsticka – <i>Phellinus nigrolimitatus</i> NT Gulporing – <i>Junghuhnia luteoalba</i> NT Gul taggsvamp – <i>Hydnellum geogenium</i> VU Gultoppig fingersvamp – <i>Ramaria testaceoflava</i> NT Harticka – <i>Onnia leporina</i> NT Kandelabersvamp – <i>Artomyces pyxidatus</i> NT Koralltaggsvamp – <i>Hericium coralloides</i> NT Kötticka – <i>Leptoporus mollis</i> NT Orange taggsvamp – <i>Hydnellum aurantiacum</i> NT Rosenticka – <i>Fomitopsis rosea</i> NT Stjärntagging – <i>Asterodon ferruginosus</i> NT Stor aspticka – <i>Phellinus populicola</i> NT Storsporig dvärgpigg – <i>Mucronella bresadolae</i> DD Tallticka – <i>Phellinus pini</i> NT</p>

	<p>Ullticka – <i>Phellinus ferrugineofuscus</i> NT Ulltickeporing – <i>Skeletocutis brevispora</i> VU Violgubbe – <i>Gomphus clavatus</i> VU</p> <p><u>Lavar</u> Garnlav – <i>Alectoria sarmentosa</i> NT Lunglav – <i>Lobaria pulmonaria</i> NT Lunglavsknapp – <i>Plectocarpon lichenum</i> VU Skrovellav – <i>Lobaria scrobiculata</i> NT Stiftgelélav – <i>Collema furfuraceum</i> NT Violettrå tagellav – <i>Bryoria nadvornikiana</i> NT</p> <p><u>Mossor</u> Aspfjädermossa – <i>Neckera pennata</i> NT Liten hornflikmossa – <i>Lophozia ascendens</i> VU Vedtrappmossa – <i>Anastrophyllum hellerianum</i> NT</p> <p><u>Kärlväxter</u> Dvärghäxört – <i>Circaea alpina</i> Gullpudra – <i>Chrysosplenium alternifolium</i> Klubbstarr – <i>Carex buxbaumii</i> Knärot – <i>Goodyera repens</i> NT Kransrams – <i>Polygonatum verticillatum</i> Strutbräken – <i>Matteuccia struthiopteris</i> Torta – <i>Lactuca alpina</i> Trolldruva – <i>Actea spicata</i></p> <p><u>Insekter</u> Bronshjon - <i>Callidium coriaceum</i> Suturfläckad mycelbagge – <i>Agathidium discoideum</i> NT</p> <p><u>Fåglar</u> Spillkråka – <i>Dryocopus martius</i> Tretåig hackspett – <i>Picoides tridactylus</i> NT</p>
Bebyggelse och anläggningar	Inga. Uppgifter om en raserad hölada finns.

1.2 Historisk och nuvarande mark- och vattenanvändning

Kunskapen om områdets kulturhistoria och tidigare markanvändning är begränsad. Det är troligt att området användes till skogsbete och myrslätter eftersom namnen på våtmarkerna tyder på det och eftersom det enligt uppgift

finns en gammal, raserad hölada. Skogen har varit påverkad av avverkning eller plockhuggning, men inte av modernt skogsbruk. Flottån användes i viss utsträckning för flottning då den är försiktigt rensad och det finns stenkanter. Bastjärnbäcken är också försiktigt rensad men det har knappt påverkat bäcken.

1.3 Områdets bevarandevärden

1.3.1 Biologiska bevarandevärden

Bastjärnsrönningens mycket höga naturvärden är i huvudsak knutna till den naturskogsartade granskogen och det stora inslaget av asp, sälg och björk, samt de stora volymerna död ved i olika nedbrytningsstadier av dessa trädslag. Skogen är olikåldrig, med mest ungefär 100-120 år gamla träd, men har inslag av ännu äldre och grova granar som är över 200 år gamla och aspar upp till cirka 80 cm diameter i brösthöjd. Stubbar efter avverkning och plockhuggning finns i hela området, men de är ofta otidliga på grund av överväxt och förmultning. Vissa spår efter brand finns på några ställen i form av brandljud på äldre träd och kolade naturliga högstubbar. De härrör troligen från brand i slutet av 1800-talet. Det finns ett mycket stort antal rödlistade arter och signalarter som är knutna till lövträden såväl som till granskogen. Örtrikedomen är också intressant. 37 rödlistade arter (enligt 2010 års rödlista) är funna i området fördelat på över 300 kända fynd. Många av dessa arter är beroende av äldre träd och död ved i kontinuitetsskog. Myrarna och bäckarna skapar variation och höjer områdets naturvärde. I både Flottån och Bastjärnbäcken finns stationär öring. Många av arterna i området är beroende av en jämn och/ eller hög luftfuktighet och/ eller av rörligt markvatten. Flera delar av området har påverkats kraftigt av stormfällning efter stormarna 2011 och 2013 vilket skapar ett stort tillskott av död ved och viss möjlighet till föryngring av lövträd. Ytterligare beskrivning finns i naturreservatsbeslutet.

1.3.2 Kulturhistoriska bevarandevärden

Det finns inga registrerade forn- eller kulturhistoriska lämningar i naturreservatet, men det finns en plats med ett hål som på kartan kallas Gruvan. Längs Flottån finns stenkanter som byggdes för att underlätta flottning förr. Det ska även finnas en raserad hölada.

1.3.3 Geovetenskapliga bevarandevärden

Inga kända geovetenskapliga bevarandevärden finns i området enligt SGU:s databaser.

1.3.4 Bevarandevärden för friluftsliv

Området är av litet intresse för friluftslivet, men kan vara värt att besöka för den vetenskapligt/ biologiskt intresserade. Området används för jakt och det finns jaktpass i naturreservatet.

1.4 Källförteckning

Artportalen, Artdatabanken

Fiskevårdsplan, Nordanstigs kommun 2014

Forskningsresan i naturvårdens utmarker år 2011, uppgifter om artfynd.

Inventeringsrapport för Bastjärnsrönningen, Länsstyrelsen 2002-2003 samt uppdaterad 2007

Lövnaturvärden på landskapsnivå i norra Hälsingland 2013: åtgärder för att bevara hotade arter beroende av lövrik naturskog, Lars-Ove Wikars

Växter i Hälsingland och Gästrikland 3/2011, Gävleborgs Botaniska Sällskap

PLANDEL

2. Skötselområden med bevarandemål och åtgärder

Naturreservatet är indelat i tre skötselområden, vilka utgår från den skötsel som ska genomföras.

- 1: Naturskogsartade skogar, våtmarker samt mindre vattendrag med i huvudsak fri utveckling
- 2: Mindre vattendrag med vissa åtgärder
- 3: Information och friluftsliv

Skötselplanens skötselområde 1: Naturskogsartade skogar och våtmarker samt mindre vattendrag med i huvudsak fri utveckling

Hela naturreservatet ingår i skötselområde 1 utom Bastjärnsbäcken och en del av Flottån som ingår i skötselområde 2. Området består av naturskogsartad, grandominerad skog med ett stort inslag av asp, sälg och björk, samt stora volymer död ved i olika nedbrytningsstadier av dessa trädslag. Vissa delar av skogen är påverkad av brand och vissa delar av stormfällning. Myrvar och små vattendrag finns i området och bidrar till områdets höga naturvärden. Ett känt mindre område med contortatall finns norr om Flottån i reservatets västligaste del, men det kan även finnas på andra ställen.

Målbild

Skötselområdet består av flerskiktade, orörda naturskogar som formas av naturliga processer. Arealen västlig taiga (9010) samt obestämd taiga/näringsrik granskog (9830) ska vara minst lika stor som vid reservatets bildande

(sammanslaget 117 ha) och arealen skogbevuxen myr minst 15 ha. Det finns gott om gamla träd och död ved i olika former och nedbrytningsstadier. Dessa ger förutsättningar för arter som är beroende av gamla träd och död ved att finnas i området. I vissa delar består skogen av lövrika barrblandskogar, i andra delar av grandominerade skogar. Trädslagsfördelningen regleras av naturliga processer. Exempelvis kan den stormfällning som ägt rum ge upphov till nya generationer lövträd. Det främmande trädslaget contortatall finns inte inom skötselområdet. Våtmarkerna, vattendragen och de hydrologiska förhållandena i mark och vatten påverkas endast av naturliga processer. Detta leder till att de arter som är beroende av dessa förhållanden kan fortleva i området, så som örter, moss-, lav- och svampfloran.

Skötselåtgärder

- I huvudsak fri utveckling
- Contortatall avverkas i skötselområdet.

Skötselplanens skötselområde 2: Mindre vattendrag med viss skötsel(Bastjärnsbäcken och en del av Flottån)

Bastjärnsbäcken är en liten skogsbäck (0,1-3 meter bred) med flera strömmande partier, en botten mestadels av sten och bitvis rikligt med död ved. Den har rensats något men det har inte påverkat bäckens karaktär påtagligt. Större stenar har flyttats åt sidan. Vid Bastjärnsrönningarna finns ett dike enligt Nordanstigs fiskevårdsplan (2014) som rinner ut i bäcken. Öring finns i bäcken, liksom i Flottån. Flottån (0,3-10 meter bred) är mer påverkad av flottledsrensning och nu även av bäverdämningar. Rensningen har gjort att vattenmiljöerna har försämrats ur naturvårdssynpunkt. Det finns strömmande partier men mestadels är ån lugnflytande. Mängden död ved varierar. Botten består främst av findetritus men även block och sten. I Flottån har man vid elfiske även fått bäcknejonöga, stensimpa och lake. Mer information om vattendragen finns i Nordanstigs fiskevårdsplan (2014).

Målbild:

Flottån nedströms Bastmyrorna och Bastjärnsbäcken är återställda efter de rensningar som gjorts. Återställningen gynnar växt- och djurliv både i vatten och på stranden. De båda vattendragen har ett naturligt lopp och en naturlig flödesregim. Hydrologin och morfologin i och runt vattendragen påverkas bara av naturliga processer och död ved finns i vattnet. Öring förekommer i båda vattendragen.

Skötselåtgärder:

Ekologisk återställning med manuella metoder prioriteras i Flottån nedströms Bastmyrorna (engångsåtgärd). Stenar och block som vid flottledsrensningen lyfts upp, läggs tillbaka och eventuella avstängda

sidofårar öppnas upp om möjligt. Ekologisk återställning (engångsåtgärd) i Bastjärnsbäcken utförs manuellt i mindre skala, där det finns behov. Innan återställningen påbörjas ska samråd ske med länsstyrelsens kulturmiljöenhet och miljöenhet och en enklare återställningsplan tas fram. Kommunen bör informeras liksom Hassela fiskeområde. Den ekologiska återställningen ska leda till att vattendragens naturliga utseende och ekologiska processer återställs och inte enbart som åtgärd för att gynna fisket. Bäverdammar lämnas orörda.

Skötselplanens skötselområde 3: Information och friluftsliv

Hela naturreservatet omfattas.

Målbild:

- Naturreservatets gränser är tydligt markerade.
- Minst en väl underhållen informationsskylt med beskrivning av naturreservatet finns.
- Information om naturreservatet finns tillgänglig på länsstyrelsens hemsida.

3. Uppföljning

Mer information om Länsstyrelsens uppföljning finns i ”Uppföljning av skyddade områden i Gävleborgs län – policy och översiktlig plan 2012” samt i Naturvårdsverkets rapport 6397 från 2010 ”Uppföljning av skyddade områden i Sverige”.

3.1 Uppföljning av skötselåtgärder

Länsstyrelsens personal eller andra av länsstyrelsen anlitade entreprenörer ansvarar för dokumentation och rapportering av vilka åtgärder som genomförts och när de genomförts. Länsstyrelsen ansvarar för att uppföljning och utvärdering av genomförda skötselåtgärder sker.

3.2 Uppföljning av bevarandemål

Länsstyrelsen ansvarar för att uppföljning av bevarandemål genomförs och det beskrivs i en separat uppföljningsplan för Bastjärnsrönningen.

4. Sammanfattning och prioritering av planerade skötselåtgärder

Skötselåtgärd	När	Var	Prioritering	Finansiering
Markering och underhåll av naturreservatets gränser	Initialt och därefter vid behov	Naturreservatets gränser, se beslutskarta	1	Skötselanslaget
Ta fram, sätta upp och underhålla informationstavla	Initialt och vid därefter vid behov	Se föreslagen placering i karta	1	Skötselanslaget
Ta fram en enklare plan för ekologisk återställning av vattendragen	Inom 5 år, men före återställningsarbeten påbörjas	För skötselområde 2, se karta	2	Skötselanslaget eller annan finansiering
Ekologisk återställning av Flottån (1:a hand) och Bastjärnsbäcken (2:a hand)	Inom 5 år	Skötselområde 2, se karta	Flottån 2, Bastjärnsbäcken 3	Skötselanslaget eller ansöka om andra medel/ annan finansiering
Avverkning av contortatall	Initialt och vid behov	Norr om Flottån i reservatets västra del, plus ev. andra ställen	2	Skötselanslaget

5. Revidering

Skötselplanen gäller tillsvidare, men bör löpande ses över och revideras vid behov. Om inte tidigare kan det vara lämpligt att revidera skötselplanen om cirka 15 år.



Länstyrelsen
Gävleborg

Basttjärnsrönningens naturreservat Skötselkarta

Tillhör skötselplan
2015-10-07

Dnr 511-5172-11
32-227

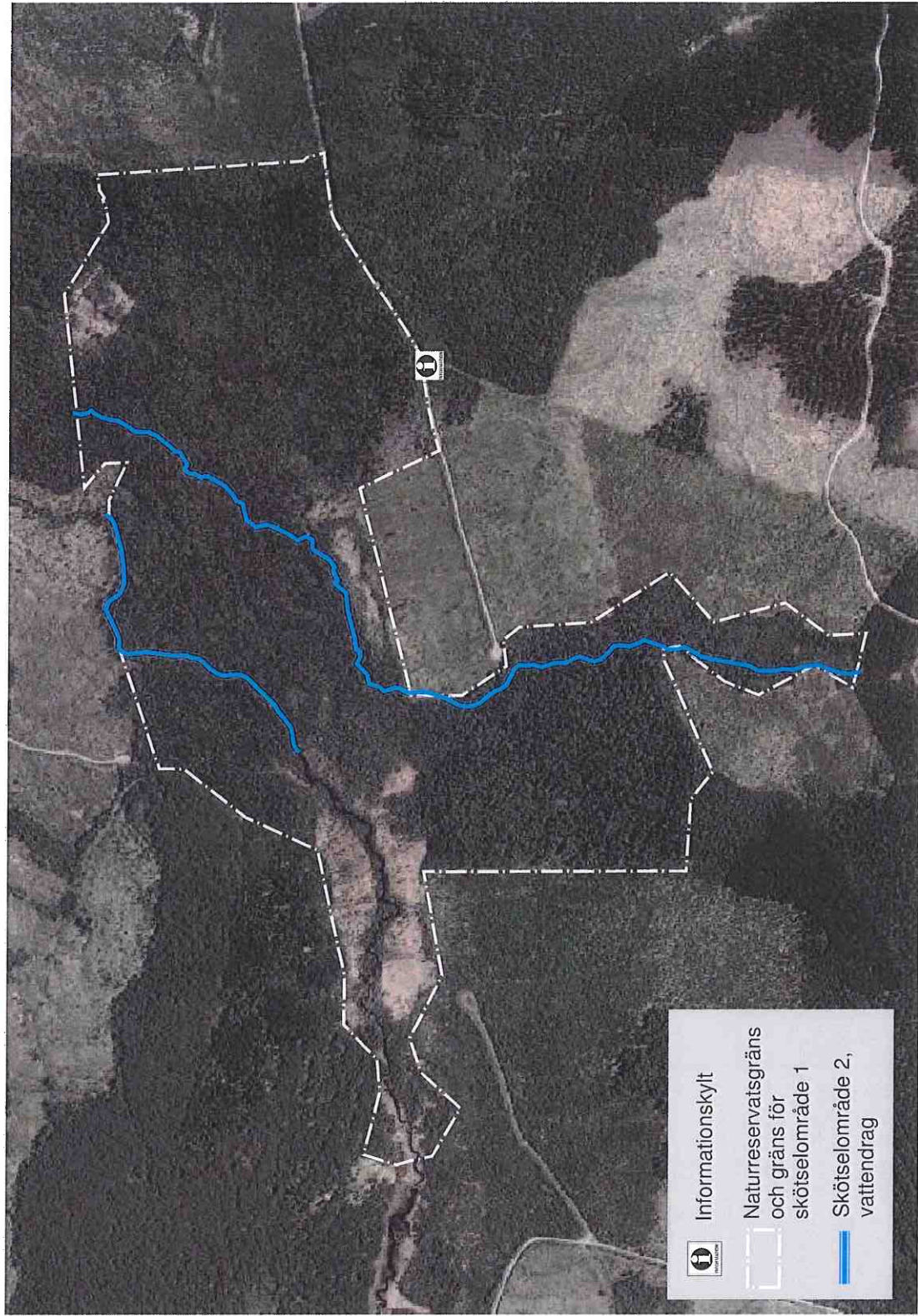
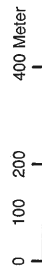
Sidnr 9 (9)

Karta tillhörande skötselplan för
Basttjärnsrönningens naturreservat
Gränsen är inmätt i fält

Centrumkoordinater
(SWEREF 99 TM)
N: 6898723 E: 580880

Bakgrundskarta: Ortofoto

Skala 1:15 000



Informationskylt



Naturreservatsgräns
och gräns för
skötselområde 1



Skötselområde 2,
vattendrag



© Lantmäteriet Geodatasamvetkan och © Länstyrelsen Gävleborg

Postadress

Länstyrelsen
801 70 Gävle

Besöksadress

Borgmästarplan

Telefon

010-225 10 00

Faxnummer

010-225 11 50

E-post adress

gavleborg@lansstyrelsen.se

Teknisk beskrivning

2010-01-21

Ärendenummer
X09286

Benny Hansson

Lantmätteriingenjör

Ärende	Bastjärnsr NR Did 1023051
	Kommun: Nordanstig
	Län: GÄVLEBORG

Koordinatsystem SWEREF 99 TM

Koordinatkvalitet Inre 25 mm-500mm, Yttre 25-500mm

Punktnummer	Norr(N)	Öst(E)	Markering
2220	6898546.54	580204.61	Rör i mark
2221	6898499.36	579947.34	Rör i mark
2222	6898580.41	579792.02	Rör i sten
2223	6898552.60	579707.45	Rör i sten
2224	6898452.62	579618.13	Rör i sten
2225	6898522.42	579498.12	Rör i sten
2226	6898611.18	579476.96	Rör i mark
2227	6898574.87	579488.36	Rör i mark
2228	6898694.12	579502.94	Rör i mark
2229	6898661.64	579738.94	Rör i mark
2230	6898745.76	579825.02	Rör i sten
2231	6898745.12	579950.54	Rör i mark
2232	6898813.69	580258.07	Rör i mark
2233	6898994.56	580339.76	Rör i mark
2234	6899148.18	580459.96	Rör i mark
2235	6899209.72	580460.26	Rör i sten
2236	6898804.44	581988.14	Rör i mark
2237	6898849.20	581977.67	Rör i mark
2238	6899337.69	581127.59	Rör i mark
2239	6899293.38	581219.45	Rör i sten

Punktnummer	Norr(N)	Öst(E)	Markering
2240	6899348.70	581217.90	Rör i mark
2241	6899398.85	581157.32	Rör i sten
2242	6899337.60	581105.96	Rör i sten
2243	6899301.01	580732.98	Rör i sten
2244	6899449.88	581638.52	Rör i mark
2245	6899357.84	581791.25	Rör i sten
2246	6899367.82	581934.39	Rör i mark
2247	6898804.21	581966.59	Rör i mark
2248	6898512.50	581249.17	Rör i mark
2249	6898711.19	581156.14	Rör i sten
2250	6898579.96	580640.94	Rör i mark
2251	6898453.57	580642.04	Rör i mark
2252	6898342.71	580714.69	Rör i mark
2253	6898348.29	580763.43	Rör i mark
2254	6898311.51	580811.31	Rör i mark
2255	6898133.57	580822.40	Rör i mark
2256	6897937.65	580947.20	Rör i mark
2257	6897826.93	580823.91	Rör i mark
2258	6897646.66	580870.93	Rör i mark
2259	6897537.63	580790.16	Rör i mark
2260	6897443.49	580796.01	Rör i mark
2261	6897477.42	580661.31	Rör i sten
2262	6897571.53	580716.49	Rör i mark
2263	6897713.43	580643.02	Rör i sten
2264	6897799.79	580676.84	Rör i mark
2265	6897912.84	580763.98	Rör i mark
2266	6897951.04	580756.09	Rör i mark
2267	6897827.70	580452.35	Rör i sten
2268	6897882.42	580382.46	Rör i mark
2269	6897893.10	580206.39	Rör i sten
2270	6898858.30	581968.47	Rör i mark
2272	6898654.87	579658.19	Rör i mark
2326	6898350.26	580780.06	Rör i mark
2327	6897948.11	580727.13	Rör i mark

Framställd genom Nymätning

Mätmetod Satellitmätning NRTK-tjänst

HUR MAN ÖVERKLAGAR

Om Ni vill överklaga detta beslut skall Ni göra det **skriftligen** hos **Regeringen, Miljödepartementet**.

Brevet med överklagandet skall dock lämnas eller skickas till:

Länsstyrelsen Gävleborg
801 70 Gävle

eller via e-post till:

gavleborg@lansstyrelsen.se

Skrivelsen med överklagandet måste ha kommit in till Länsstyrelsen **inom tre veckor** från den dag Ni fick del av beslutet.

Om överklagandet kommer in för sent kan det inte tas upp till prövning.

I överklagandet ska Ni ange

1. Ert namn och Er adress
2. vilket beslut Ni överklagar (diarienummer eller motsvarande)
3. vilken ändring Ni vill ha, samt
4. vilka skäl Ni anser att Ni har för ändringen.

Vill Ni veta mera om hur man överklagar kan Ni ta kontakt med Naturvårdsenheten vid Länsstyrelsen, telefon 010-225 10 00.

UPPLYSNINGAR

Regeringen prövar efter överklagande beslut av statliga myndigheter i frågor som rör bildande av naturreservat, utom frågor om ersättning, (18 kap 1 § miljöbalken).

Naturvårdsverket, Riksantikvarieämbetet, Skogsstyrelsen och Havs- och vattenmyndigheten får överklaga beslut om bildande av naturreservat (40 § förordningen om områdesskydd enligt miljöbalken m.m.).

Beslut om bildande av naturreservat får även överklagas av den som domen eller beslutet angår, om avgörandet har gått honom eller henne emot samt den myndighet, kommunala nämnd eller annan som enligt vad som är särskilt föreskrivet i balken eller i föreskrifter meddelade med stöd av balken har rätt att överklaga. Denna paragraf innebär inte någon inskränkning av rätten att överklaga enligt bestämmelser i rättegångsbalken (16 kap 12 § miljöbalken).