



Länsstyrelsen  
Gävleborg

**BESLUT**

2017-09-28

1 (12)

Dnr 511-7107-14  
61-268

Naturvårdsenheten

Se sändlista

## **BILDANDE AV HÄGENLAMMSMYRANS NATURRESERVAT**

### **Beslut**

Länsstyrelsen förklarar med stöd av 7 kap. 4 § miljöbalken (1998:808) det område som avgränsats på karta enligt bilaga 1 och 2, med den gräns som slutligen märks ut i fält, som naturreservat. Naturreservatets namn ska vara Hägenlammsmyrans naturreservat.

För att tillgodose och uppnå syftet med naturreservatet förordnar länsstyrelsen med stöd av 7 kap. 5, 6 och 30 §§ miljöbalken samt 22 § förordningen (1998:1252) om områdesskydd enligt miljöbalken m.m. att nedan angivna föreskrifter ska gälla för naturreservatet (se Föreskrifter för naturreservatet samt karta i bilaga 3).

Slutligen fastställer länsstyrelsen med stöd av 3 § förordningen om områdesskydd enligt miljöbalken m.m. skötselplan enligt bilaga 4 för naturreservatets långsiktiga vård. Förvaltare för naturreservatet ska vara länsstyrelsen.

Förevarande beslut träder i kraft när det vinner laga kraft. Beslutet riktar sig till var och en, fastighetsägare och innehavare av särskild rätt, vars rättigheter att använda mark- och vattenområden berörs inom reservatsområdet. Föreskrifterna enligt punkten C om rätten att färdas och vistas inom naturreservatet och om ordningen i övrigt inom naturreservatet träder dock i kraft den dag som framgår av kungörelsen i länets författningssamling, och dessa föreskrifter gäller därvid enligt 7 kap. 30 § andra stycket miljöbalken omedelbart, även om de överklagas.

## Uppgifter om naturreservatet

Benämning:	Hägenlammsmyrans naturreservat
NVR-id:	21-2046452
Kommun:	Ljusdal
Lägesbeskrivning:	Beläget ca 2,5 km nordväst om Hamra, se bifogad översiktskarta (bilaga 2)
Centrumkoordinater (SWEREF99 TM):	E: 497009 N: 6840187
Gräns:	Se bifogad beslutskarta (bilaga 1), gränsen är markerad med den streckade linjen
Fastigheter och markägare:	Tandsjö 7:1 - Staten genom Naturvårdsverket (fastighetsbildning pågår) Besparingsskogen S:35 - Hamra Kapellags Skifteslag Hamra 39:1 och Hamra Besparingsskog S:1 - Hamra Besparingsskog
Areal (från VIC Natur):	Total areal 485,4 ha Landareal 375,2 ha Produktiv skogsmark 116,7 ha
Natura 2000-område:	Hägenlammsmyran, SE0630079
Förvaltare:	Länsstyrelsen Gävleborg
Friluftsliv:	Området är av litet intresse för friluftslivet.

## Syftet med naturreservatet

Syftet med naturreservatet är att bevara den biologiska mångfalden samt att vårda och bevara den värdefulla naturmiljön i området. Mer preciserat är syftet att bevara ett värdefullt blandmyrkomplex med intilliggande naturskogsartad äldre skog. Området har höga hydrologiska och biologiska värden.

Naturreservatet omfattar natur som ingår i det europeiska nätverket Natura 2000. Livsmiljöerna Aapamyran (7310), Taiga (9010), Öppna mossar och kärr (7140), Skogbevuxen myr (91D0) och Mindre vattendrag (3260) samt de växt- och djursamhällen som är karakteristiska för dessa livsmiljöer i regionen ska ha

gynnsamt tillstånd\*. Områdets hydrologi och de hydrotopografiska strukturerna ska bevaras. Även strukturer som död ved, gamla grova träd samt kärr med strängar och flarkar ska förekomma i för livsmiljöerna gynnsam omfattning. Skyddsvärda arter som \*\* sångsvan, trana, ljungpipare, grönbena, och orre ska ha gynnsamt tillstånd, liksom den skyddsvärda arten varglav.

Syftet ska nås genom att:

- Exploateringar och arbetsföretag förhindras så att områdets orördhet bibehålls.
- Inget skogsbruk bedrivs i området.
- Naturvårdsinriktad bränning av skog kan genomföras i delar av reservatet.
- Sjötröskeln vid Västersjöns utlopp underhålls vid eventuellt behov.
- Ekologisk återställning av mindre vattendrag i området kan genomföras vid behov.

### Skäl för beslutet

Hägenlammsmyran är ett mycket vackert och värdefullt myrkomplex där större delen av området upptas av välutvecklade strängflarkkärr. De främsta naturvärdena, och de som ligger till grund för bildandet av naturreservatet, är värden knutna till de representativa myrtyperna i området. Områdets storlek, mångformighet och orördhet utgör de grundläggande förutsättningar för områdets höga naturvärden. Den rika fågelfaunan med arter som exempelvis brushane, storspov, och gluttsnäppa, i kombination med andra sällsynta arter som exempelvis varglav, lunglav och skrovellav, gör området skyddsvärt.

Hägenlammsmyran är av riksintresse för naturvård och ingår i Myrskyddsplan för Sverige (X7).

För att bevara naturvärdena krävs att skogsbruk upphör och att området skyddas mot verksamheter som kan påverka områdets hydrologi. Genom att lämna skogen och myren för i huvudsak fri utveckling bevaras och utvecklas dessa värden.

Naturreservatet omfattar även natur som ingår i det europeiska nätverket Natura 2000 som upprättats med ledning av direktiv från EU. Habitaterna taiga (9010),

---

\* =Gynnsamt tillstånd (på objektsnivå) är jämförbart med begreppet gynnsam bevarandestatus. Vad som menas med gynnsam bevarandestatus definieras i 16 § förordningen om områdesskydd enligt miljöbalken m.m.

\*\* Arter upptagna i rådets direktiv 92/43/EEG av den 21 maj 1992 om bevarande av livsmiljöer samt vilda djur och växter, det s.k. art- och habitatdirektivet, eller i rådets direktiv 79/409/EEG av den 2 april 1979 om bevarande av vilda fåglar, det s.k. fågeldirektivet.

skogbevuxen myr (91D0), aapamyrar (7310), öppna mossar och kärr (7140) och mindre vattendrag (3260) vilka är upptagna i art- och habitatdirektivet ska ha gynnsam bevarandestatus, liksom följande arter vilka är upptagna i fågeldirektivet: sångsvan, trana, ljungpipare, orre och grönbena.

### Föreskrifter för naturreservatet

Föreskrifterna under A och C nedan utgör inte hinder för förvaltaren av naturreservatet eller av förvaltaren utsedd uppdragstagare att utföra de åtgärder som behövs för att uppnå syftet med naturreservatet, som framgår av föreskrifterna B1-B6 nedan och som preciseras i fastställd skötselplan. Inte heller utgör föreskrifterna hinder för länsstyrelsen eller av länsstyrelsen utsedd uppdragstagare att utföra inventeringsverksamhet, nödvändig insamling av bestämningsmaterial, eller annan dokumentation av växt- och djurliv, andra naturförhållanden och friluftsliv inom naturreservatet.

Föreskrifterna utgör inte hinder för normalt underhåll av befintlig skoterled inom reservatet, se föreskriftskartan bilaga 3. Föreskrifterna utgör inte heller hinder för underhåll av de befintliga vägar som angränsar till reservatet. I detta underhåll ingår skötsel av vägområdet, vilket definieras som två meter från baksläntens kant.

#### *A. Föreskrifter enligt 7 kap. 5 § miljöbalken om inskränkningar i rätten att använda mark- och vattenområden*

Utöver vad som gäller enligt andra författningar är det förbjudet att

1. avverka träd eller buskar, eller att ta bort eller upparbeta dött träd eller vindfälle,
2. uppföra eller anlägga byggnad, brygga, bro, mast, antenn, torn, campingplats, luft- eller markledning, stängsel, hägnad eller annan anläggning,
3. anlägga väg, stig, vandringsled eller parkeringsplats,
4. bedriva vattenverksamhet, som t.ex. att utföra vattenreglering eller leda bort vatten,
5. utan Länsstyrelsens tillstånd utföra ekologisk återställning av mindre vattendrag,
6. utan Länsstyrelsens tillstånd utföra underhåll av sjötröskeln vid Västersjöns utlopp,

7. bedriva täkt, anordna upplag, borra, mejsla, måla, spränga, gräva, schakta, dämna, tippa, fylla ut, dika, dikesrensa, muddra, eller på annat sätt skada mark och block,
8. bedriva mineralutvinning,
9. använda eller sprida kemiska och biologiska bekämpningsmedel, kalk, gödselmedel eller växtnäringsämnen,
10. framföra motordrivet fordon
11. sätta upp tavla, plakat, affisch, skylt eller göra inskrift,
12. plantera in eller sätta ut växt- eller djurart,
13. upplåta mark för organiserade tävlingar till annan än den som har Länsstyrelsens tillstånd till sådan tävling,
14. upplåta mark för militära övningar,

Föreskrift 1 ovan utgör inte hinder för att ta hand om vindfällan som fallit över rågång eller väg, dessa får upparbetas och tas ut eller lyftas tillbaka in i reservatet, beroende på vad som är mest lämpligt i det aktuella fallet. Körning med motorfordon är dock inte tillåten i naturreservatet.

Föreskrift 10 ovan utgör inte hinder för älgdragare eller liknande som behövs för uttransport av större vilt från området vid den jakt som är tillåten i naturreservatet. Uttransporten ska ske på så sätt att skador på mark och vegetation minimeras.

Föreskrift 11 ovan utgör inte hinder för sådana skyltar som behövs i samband med den jakt och det fiske som är tillåtet i naturreservatet.

*B. Föreskrifter enligt 7 kap. 6 § miljöbalken om förpliktelser för ägare och innehavare av särskild rätt till fastighet att tåla visst intrång*

För att tillgodose syftet med naturreservatet förpliktigas ägare och innehavare av särskild rätt till fastighet att tåla följande intrång.

1. Utmärkning av naturreservatets gräns enligt Naturvårdsverkets anvisningar.
2. Uppsättning och underhåll av informationstavlor.

3. Genomförande av ekologisk återställning (av engångskaraktär) av mindre vattendrag genom enklare åtgärder, om det bedöms angeläget i framtiden.
4. Genomförande av underhåll av sjötröskeln vid Västersjöns utlopp om behov uppstår.
5. Genomförande av återkommande skötselåtgärder så som naturvårdsinriktad bränning av skog kan genomföras i delar av reservatet.
6. Undersökning och dokumentation av växt- och djurliv, andra naturförhållanden och friluftsliv.

*C. Föreskrifter enligt 7 kap. 30 § miljöbalken om rätten att färdas och vistas inom naturreservatet samt om ordningen i övrigt inom naturreservatet*

Utöver vad som gäller enligt andra författningar är det förbjudet att

1. framföra motordrivet fordon
2. ta ved, eldning är endast tillåten om egen ved tagits med,
3. bryta kvistar, fälla eller på annat sätt skada levande eller döda stående eller omkullfallna träd och buskar,
4. skada, plocka eller samla in växter, svampar och lavar,
5. klättra i boträd, uppehålla sig nära rovfågelbo, lya eller gryt, samla in djur eller på annat sätt skada eller störa djurlivet,
6. sätta upp tavla, plakat, affisch eller skylt, eller göra inskrift,
7. skada fast föremål eller ytbildning, så som att omlagra eller bortföra sten, gräva, eller därmed jämförligt,
8. utan länsstyrelsens tillstånd använda området för organiserade tävlingar
9. använda området för militära övningar.

Föreskrift 1 ovan utgör inte hinder för körning med snöskoter vintertid på sjöarna och på befintlig skoterled på fruset och väl snötäckt underlag.

Föreskrift 4 ovan utgör inte hinder för plockning för eget behov av sådana bär, matsvampar och växter som inte rödlistade.

Föreskrifterna 1, 5 och 6 ovan utgör inte hinder för innehavare av särskild rätt i samband med den jakt som är tillåten i naturreservatet.

Föreskrift 5 och 6 utgör inte hinder för tillåtet fiske.

Föreskrift 6 utgör inte hinder för tillfällig skyltning i samband med tillståndsgivna organiserade tävlingar enligt föreskrift 8.

#### *Andra bestämmelser som gäller för området*

Större delen av naturreservatet är även Natura 2000-område (SE630079, Hägenlammsmyran). För verksamheter eller åtgärder som på ett betydande sätt kan påverka miljön i Natura 2000-området krävs tillstånd enligt 7 kap. 28 a-29 §§ miljöbalken. För Natura 2000-området finns en upprättad bevarandeplan med länsstyrelsens diarienummer 511-7706-2016, 00-001-064.

Även om en verksamhet eller åtgärd inte är förbjuden enligt naturreservatets föreskrifter kan exempelvis anmälan/tillstånd till vattenverksamhet eller samråd enligt 12 kap. 6 § miljöbalken krävas.

#### **Ärendets beredning**

Hägenlammsmyran uppmärksammades i myrinventeringen 1985 och i den efterföljande våtmarksinventeringen som ett av länets intressantaste myrområden. Området fick därför ingå i Myrskyddsplan för Sverige (Naturvårdsverket 1994) som identifierar de mest angelägna naturskyddsobjekten inom miljömålet myllrande våtmarker. Hägenlammsmyran är även utpekad som Natura 2000-område (SE0630079) och 2006 fastställdes en bevarandeplan för området som sedan reviderades 2016.

Ljusdals kommun tog 1996 fram ett förslag till beslut för bildandet av Hägenlammsmyrans naturvårdsområde. Detta förslag remitterades då till de berörda markägarna. Ljusdals kommun realiserade dock inte planerna på bildandet av naturvårdsområdet och länsstyrelsen övertog ärendet.

På hösten 2014 gjordes en avverkningsanmälan på delar av området som är aktuell för reservatsbildning och länsstyrelsen började då jobba mer aktivt med bildandet av Hägenlammsmyrans naturreservat. Under hösten 2014 kom parterna överens om reservatsgränsens dragning och värdering av området beställdes av Forum Fastighetsekonomi AB i november. Sommaren 2015 beställdes förhandling av N.A Stefanssons AB. Under våren 2016 tecknades

intrångsavtal med de två privata markägarna och i december 2016 köpte Naturvårdsverket in Sveaskogs fastighet och markåtkomsten var därmed löst för hela reservatet.

Förbudet mot att avverka träd eller buskar, och att ta bort eller upparbeta dött träd eller vindfålle medför att pågående markanvändning avsevärt försvåras inom berörda fastigheter. Överenskommelse om ersättning enligt 34 § förordningen om områdesskydd enligt miljöbalken m.m. och enligt 31 kap. miljöbalken har därför träffats med berörda sakägare.

I enlighet med vad som sägs i 4 och 5 §§ förordningen (2007:1244) om konsekvensutredning vid regelgivning, har Länsstyrelsen gjort bedömningen att föreskrifterna enligt 7 kap. 30 § miljöbalken innebär så begränsade kostnadsmässiga och andra konsekvenser att det saknas skäl för en konsekvensutredning av regelgivningen.

Beslut och skötselplan skickades på remiss till sakägare, myndigheter och andra berörda den 29 juni 2017. Följande synpunkter inkom:

- Försvarmakten har inget att erinra i ärendet.
- Sveriges geologiska undersökning (SGU) avstår från att yttra sig i ärendet.
- Ljusdals kommun är positiva till förslaget som inte strider mot översiktsplan, markanvändningsplaner eller andra kommunala intressen.
- Skogsstyrelsen har inget att erinra i ärendet.

## Länsstyrelsens motivering av beslutet

### *Tillämpliga bestämmelser*

Enligt 1 kap. 1 § andra stycket miljöbalken ska densamma tillämpas så att bl.a. värdefulla natur- och kulturmiljöer skyddas och vårdas och den biologiska mångfalden bevaras.

Enligt 7 kap. 4 § första stycket miljöbalken får länsstyrelsen förklara ett mark- eller vattenområde som naturreservat i syfte att bevara biologisk mångfald, vårda och bevara värdefulla naturmiljöer, tillgodose behov av områden för friluftslivet, samt även för att skydda, återställa eller nyskapa värdefulla naturmiljöer, och/eller skydda, återställa eller nyskapa livsmiljöer för skyddsvärda arter.



Enligt 7 kap. 5 § andra stycket miljöbalken, följer att det i beslutet ska anges de inskränkningar i rätten att använda mark- och vattenområden som behövs för att uppnå syftet med naturreservatet. Enligt paragrafens tredje stycke får länsstyrelsen meddela beslut om nya inskränkningar eller nya skäl för naturreservat om det behövs för att uppnå syftet med skyddet.

Enligt 7 kap. 6 § miljöbalken får länsstyrelsen förplikta ägare och innehavare av särskild rätt till fastighet att tåla visst intrång om det behövs för att tillgodose syftet med naturreservatet.

Enligt 7 kap. 25 § miljöbalken gäller att vid prövning av frågor om skydd av områden skall hänsyn tas även till enskilda intressen. En inskränkning i enskilds rätt att använda mark eller vatten som grundas på skyddsbestämmelse i kapitlet får därför inte gå längre än som krävs för att syftet med skyddet skall tillgodoses.

Enligt 7 kap. 30 § första stycket miljöbalken jämfört med 22 § första meningen förordningen om områdesskydd enligt miljöbalken m.m. får länsstyrelsen meddela föreskrifter om rätten att färdas och vistas inom naturreservatet samt om ordningen i övrigt inom naturreservatet om det behövs för att tillgodose syftet med skyddet.

### *Beskrivning av området*

Hägenlammsmyran är ett stort sammanhängande blandmyrkomplex, som egentligen omfattar flera olika myrar och myrtyper. Den egentliga Hägenlammsmyran är ett stort flarkkärr med flarkgölar och kraftigt vindlande strängar som vanligtvis är trädbevuxna och ofta förgrenade mot fastmarkskanten. Nivåskillnaden mellan avgränsande flarkar är i de flesta fall betydande och i vissa fall högst påtagliga (upp till 1,5 m), vilket ger myren ett terrasserat utseende. Flarkkärret är till större delen ett rikkärr med arter som knärot (NT), ängsnycklar, gräsull, björnbross, dyttåg, tätört och sparsamma förekomster av myggblomster. Vegetationen på strängarna är på vissa delar anmärkningsvärt yppig. Den sydöstra delen har en avvikande hydrotopografi som är mer lik en blandmyr. Även Fastersmyran består till stor del av flarkkärr med blöta strandkärr utmed den bäck som rinner genom myren.

Västersjömyrans västra del består av en ensidigt sluttande mosse, som korsas av flera kärrdråg. Västersjömyrans östra del skiljs från den västra av en smal skogsriddå. Östra Västersjömyran har i huvudsak blöta starrkärr med sviktande mjukmattor.

Myrkomplexet har en rik fågelfauna med ett ovanligt stort antal myrfåglar, till exempel flera olika arter av vadare, andfåglar och tättingar. Även fiskmåsar förekommer som ett något udda inslag. Myren har dessutom visat sig ha

betydelse som rastlokal för bland annat vadare och är troligtvis den artrikaste fågelmyren i länet, med bland annat gluttsnäppa, brushane (VU) och storspov (NT).

Längs med kanter och på holmar finns gammal myrtallskog med mer eller mindre rikligt med torrakor av varierande grovlek. Gamla tallar och torrträäd finns även ute på strängarna på myren. De rikligt förekommande flarkarna gör att det finns gott om vattenspeglar ute på myren. Varglav (NT) finns spridd i vissa områden och växer mycket rikligt på somliga träd. Brandspår finns längs med myrkanterna och på myrholmar och på något ställe även ute på myren. Vedflamlav (NT) och tallflarnlav är båda vanliga på torrakor liksom blanksvart spiklav (NT).

Området är helt opåverkat av avvattningsföretag bortsett från ett par sänkta tjärnar i områdets nordostspets och ett dike i sydost. Länsstyrelsen saknar idag information om de mindre vattendragens status.

I reservatet ligger Västersjön som är en cirka 100 ha stor sjö. Sjön uppnår idag inte god ekologisk status på grund av hydromorfologisk påverkan. Det är en relativt grund sjö där det fiskas från båt under sommaren och genom angling vintertid. Främst finns där gädda, abborre och mört. Vid sjöns utlopp finns ett område där de som fiskar brukar lägga upp sina båtar på land. I den lilla sjön Hundsjön i nordöstra delen av reservatet gick det tidigare upp öring från Voxnan. Vid Västersjöns utlopp finns en nyligen återställd naturlig sjötröskel som håller upp vattennivån i sjön och myrarna samt erbjuder fria vandringsvägar för vattenlevande organismer.

### *Bedömning*

Området behöver skyddas för att tillgodose behovet av långsiktigt skydd av värdefulla våtmarksmiljöer och av orörda skogsområden med dess djur och växter. Hägenlammsmyran är utpekad i Länsstyrelsens våtmarksinventering som ett VMI-objekt med mycket högt naturvärde, klass 1. Skyddet bidrar därmed till att uppfylla miljö kvalitetsmålet ”Myllrande våtmarker, ”Ett rikt växt- och djurliv samt ”Levande skogar” och är ett bra exempel på den typ av områden som ska prioriteras enligt Länsstyrelsens och Skogsstyrelsens strategi för formellt skydd av skog i Gävleborgs län (Länsstyrelsens rapport 2006:19-21). Området ligger inom riksintresse för skyddade vattendrag och friluftsliv.

Området för naturreservatet finns inte upptaget i Ljusdals kommuns kommuntäckande översiktsplan (Översiktsplan för Ljusdals kommun, antagen 2010-02-22). Översiktsplanen beskriver dock att kommunen anser att det är av stor vikt att värdefulla naturtyper bevaras, dels för deras egenvärde och dels för den biologiska mångfaldens skull. Länsstyrelsen bedömer därför att bildandet

av naturreservatet överensstämmer med intentionerna i kommunens översiktsplan.

Länsstyrelsen bedömer att skogsbruk, andra arbetsföretag eller anläggningar ej går att förena med bevarande av områdets värden. Området är av stort värde för bevarande av den biologiska mångfalden. Det är därför enligt länsstyrelsens bedömning ett område som i enlighet med 1 kap. 1 § miljöbalken bör skyddas som naturreservat enligt 7 kap. 4 § miljöbalken. Att så sker bedöms vara förenligt med en från allmän synpunkt lämplig användning av mark- och vattenområdena enligt 3 och 4 kap. miljöbalken.

I reservatsbildningsprocessen ingår som en del att i alla frågor göra en avvägning mellan enskilda och allmänna intressen med den utgångspunkten att det ska finnas en rimlig balans mellan de värden som ska skyddas genom förbudet/inskränkningen, och den belastning som förbudet/inskränkningen har för den enskilde. Vid denna avvägning, enligt 7 kap. 25 § miljöbalken, har länsstyrelsen funnit att naturreservatets avgränsning och de inskränkningar som gjorts i rätten att använda mark- och vattenområden (föreskrifterna) är nödvändiga, och att de inte går längre än vad som krävs för att uppnå syftet med naturreservatet.

Länsstyrelsen bedömer att de positiva effekterna för den biologiska mångfalden och för allmänheten är så stora att de överväger de negativa effekter som kan uppstå för allmänheten och för berörda fastighets- och sakägare.

Länsstyrelsen bedömer att det i dagsläget inte behövs någon reglering av fågeljakten. Om bevarandestatusen för någon av de i fågeldirektivet utpekade fågelarterna påverkas negativt av den jakt som bedrivs i reservatet kan denna bedömning dock komma att ändras.

Inte heller utfodring, inklusive utsättning av saltsten som förekommer i dagsläget i området, bedöms behöva regleras i dagsläget. Om den känsliga naturmiljön påverkas negativt av utfodring kan även detta beslut komma att omprövas.

Länsstyrelsen saknar idag information om de mindre vattendragens status i området. I framtiden kan enklare åtgärder behöva vidtas, om eventuella skador på områdets hydrologi upptäcks, vilket bedöms vara förenligt med reservatets syfte.

## Upplysningar

Länsstyrelsen kan med stöd av 7 kap. 7 § andra stycket miljöbalken medge dispens från meddelade föreskrifter om det finns särskilda skäl och om det är förenligt med förbudets eller föreskriftens syfte (7 kap. 26 § miljöbalken).

Enligt 7 kap. 7 § sista stycket miljöbalken gäller att beslut om dispens får meddelas endast om intrånget i naturvärdet kompenseras i skälig utsträckning på naturreservatet eller på något annat område.

Länsstyrelsen ska bedriva tillsyn över naturreservatet. I tillsynen ingår att tillse att reservatsföreskrifterna följs.

Av 29 kap. 2 och 2 a §§ miljöbalken följer bland annat att det kan medföra straffansvar att orsaka skada i eller bryta mot föreskrift som meddelats för ett naturreservat.

Har någon vidtagit åtgärd i strid mot meddelad föreskrift, kan länsstyrelsen enligt 26 kap. 9 och 14 §§ miljöbalken vid vite förelägga om rättelse.

Eftersom naturreservatet syftar till att bevara biologisk mångfald ska eventuella vindfällan och stormskadad skog lämnas. Bestämmelserna i 5, 6 och 10 §§ skogsvårdslagen (1979:429) ska inte tillämpas inom naturreservatet.

### **Hur man överklagar**

Detta beslut kan överklagas hos regeringen, se bilaga 6.

Beslutet har fattats av landshövdingen Per Bill. I ärendet, som har handlagts och föredragits av handläggare Petra Forsmark, har även biolog Johanna Ehlin, enhetschef Ann Gudéhn, jurist Ann-Charlotte Nyman och biolog Rie Stagegaard deltagit.

Per Bill

Petra Forsmark

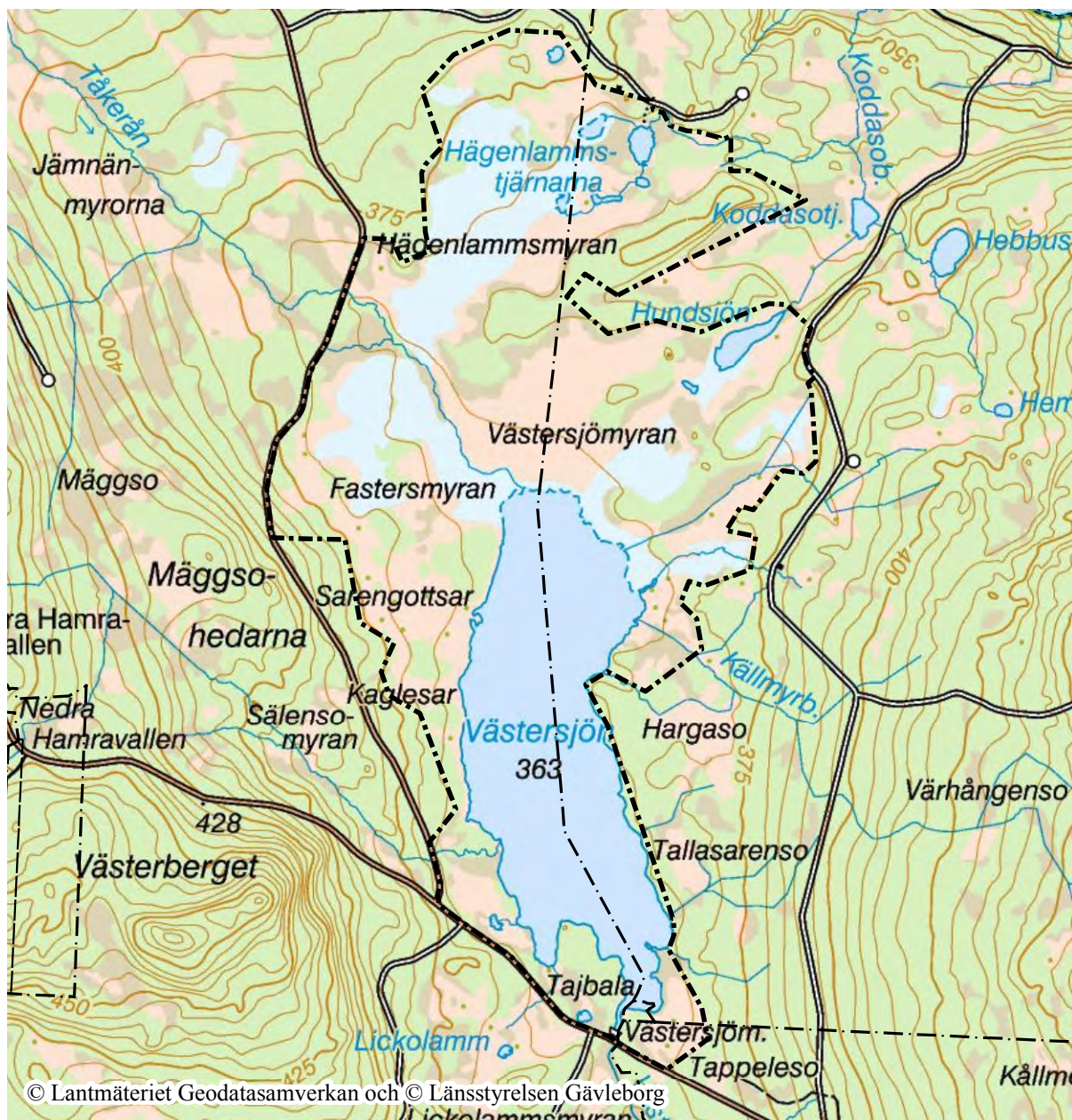
Denna handling är godkänd i Länsstyrelsens elektroniska system och har därför ingen namnunderskrift.

#### Bilagor:

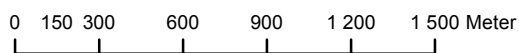
1. Beslutslista
2. Översiktskarta
3. Föreskriftskarta
4. Skötselplan
5. Sändlista
6. Hur man överklagar



## Hägenlammsmyrans naturreservat Beslutskarta



Bakgrundskarta: Fastighetskartan  
Centrumkoordinater (SWEREF99 TM)  
N: 68040178 E: 497033  
Skala 1:27 000



Beslutskarta för Hägenlammsmyrans naturreservat  
Gränsen är ej inmätt i fält

- Gräns för naturreservatet
- - - - - Fastighetsgränser



Postadress

Besöksadress

Telefon

Faxnummer

E-post adress

Länsstyrelsen  
801 70 Gävle

Borgmästarplan

010-225 10 00

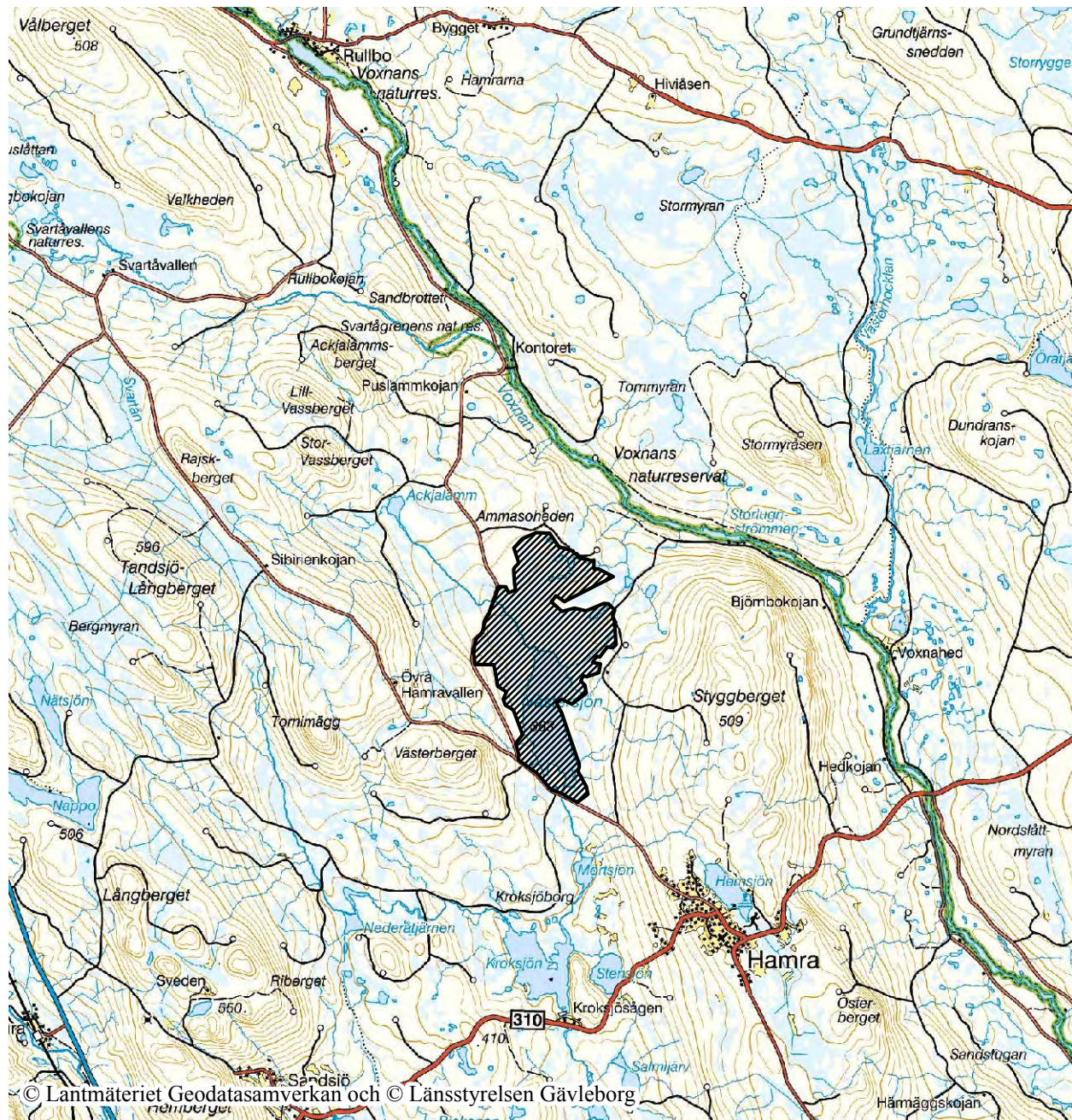
010-225 11 50

gavleborg@lansstyrelsen.se



Länstyrelsen  
Gävleborg

## Hägenlammsmyrans naturreservat Översiktskarta



© Lantmäteriet Geodatasamverkan och © Länstyrelsen Gävleborg

Centrumkoordinater (SWEREF99 TM)  
N: 6840178 E: 497033

Bakgrundskarta: Vägkartan

Skala 1:100 000

0 0,5 1 2 3 4 5 Kilometer

 Hägenlammsmyrans naturreservat



Postadress

Besöksadress

Telefon

Faxnummer

E-post adress

Länstyrelsen  
801 70 Gävle

Borgmästarplan

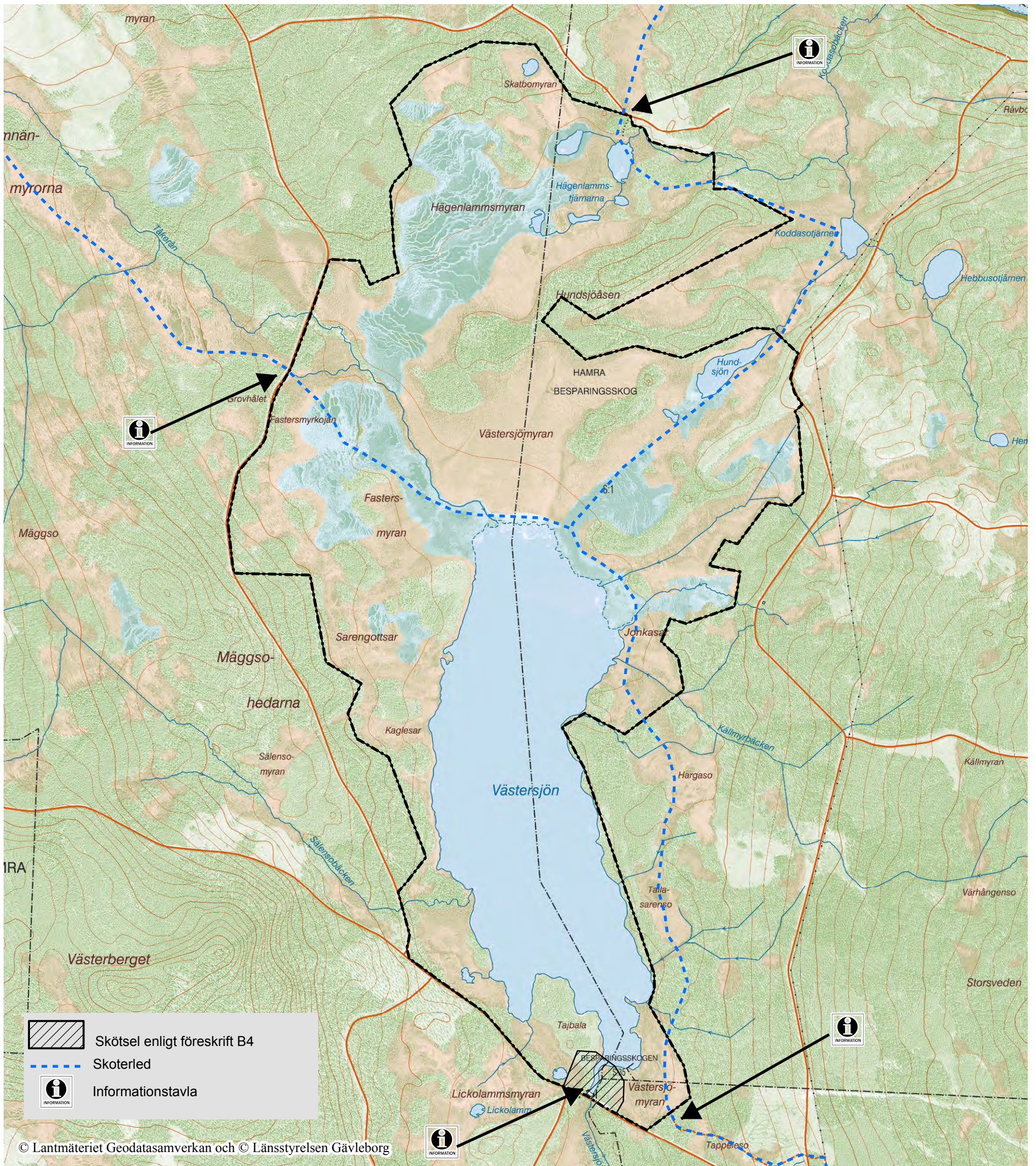
010-225 10 00

010-225 11 50

gavleborg@lansstyrelsen.se



# Hägenlammsmyrans naturreservat Föreskriftskarta



Föreskriftskarta för Hägenlammsmyrans naturreservat  
Gränsen är ej inmätt i fält

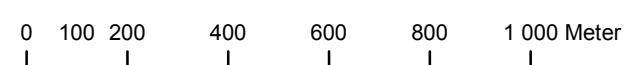
- Gräns för naturreservatet
- Fastighetsgränser

Bakgrundskarta: Fastighetskartan

Skala 1:15 000

Centrumkoordinater (SWEREF99 TM)

N: 6840178 E: 497033



Postadress

Besöksadress

Telefon

Faxnummer

E-post adress

Länsstyrelsen  
801 70 Gävle

Borgmästarplan

010-225 10 00

010-225 11 50

[gavleborg@lansstyrelsen.se](mailto:gavleborg@lansstyrelsen.se)



Naturvårdsenheten

Se sändlista

## SKÖTSELPLAN FÖR HÄGENLAMMSMYRANS NATURRESERVAT

### BESKRIVNINGSDDEL

I skötselplanen anges målen med naturreservatet och de ska ligga till grund för dess vård och skötsel. Naturreservatet ska utmärkas genom förvaltarens försorg enligt Naturvårdsverkets anvisningar.

#### 1. Beskrivning av bevarandevärdena

##### 1.1 Administrativa data

Objektnamn	Hägenlammsmyrans naturreservat
NVR-id	21-2046452
Län	Gävleborg
Kommun	Ljusdal
Arealer (från VIC Natur):	Total areal 485,4 ha Därav landareal 375,2 ha Produktiv skogsmark 116,7 ha
Naturtyper enligt Natura 2000:	3260 – Mindre vattendrag 0,8 ha 7140 – Öppna mossar och kärr 6,2 ha 7310 – Aapamyror 241,6 ha 9010 – Taiga 6,7 ha ha 91D0 – Skogsbevuxen myr 1,3 ha
Naturtyper landareal (enligt Metrias naturtypskartering KNAS):	Tallskog 29,4 ha Granskog 0,7 ha Barrblandskog 15,5 ha Barrsumpskog 7,7 ha Lövblandad barrskog 17,4 Triviallövskog 21,5 ha



	<p>Lövsumpskog 12,3 ha Ungskog/hygge 12,2 ha Våtmark 210,7 ha Limnogen/saltpåverkad våtmark 5,5 ha Sjöar och vattendrag 110 ha Övrigt 42,5 ha</p>
<p>Prioriterade bevarandevärden:</p> <p>Markslag</p> <p>Naturtyper</p> <p>Strukturer</p> <p>Arter (Rödlistestatus enligt 2015 års rödlista, Artdatabanken)</p>	<p>Skog, våtmark</p> <p>Sumpskog, flarkkärr</p> <p>Flarkar, strängar, höljor, mjukmattor, lösbottnar, död ved och grova träd.</p> <p><u>Fåglar</u> Brushane (<i>Philomachus pugnax</i>), VU Småspov (<i>Numenius phaeopus</i>) Storspov (<i>Numenius arquata</i>), NT Gluttsnäppa (<i>Tringa nebularia</i>) Sångsvan (<i>Cygnus cygnus</i>) Trana (<i>Grus grus</i>) Ljungpipare (<i>Pluvialis apricaria</i>) Grönbena (<i>Tringa glareola</i>) Orre (<i>Tetrao tetrix tetrix</i>)</p> <p><u>Kärlväxter</u> Knärot (<i>Goodyera repens</i>), NT Gräsull (<i>Eriophorum latifolium</i>) Myggblomster (<i>Hammarbya paludosa</i>) Ängsnycklar (<i>Dactylorhiza incarnata</i>) Nålstarr (<i>Carex dioica</i>) Björnbrodd (<i>Tofieldia pusilla</i>) Dytåg (<i>Juncus stygius</i>) Tätört (<i>Pinguicula vulgaris</i>)</p> <p><u>Lavar</u> Varglav (<i>Letharia vulpina</i>), NT Ladkantlav (<i>Protoparmelia oleagina</i>), VU Skrovellav (<i>Lobaria scrobiculata</i>), NT Lunglav (<i>Lobaria pulmonaria</i>), NT</p>

	<p>Garnlav (<i>Alectoria sarmentosa</i>), NT          Blanksvart spiklav (<i>Calicium denigratum</i>), NT          Blågrå svartspik (<i>Chaenothecopsis fennica</i>), NT          Dvärgbägarlav (<i>Cladonia parasitica</i>), NT          Kolflarnlav (<i>Carbonicola anthracophila</i>), NT          Mörk kolflarnlav (<i>Carbonicola myrmecina</i>), NT          Vedflamlav (<i>Ramboldia elabens</i>), NT          Vedskivlav (<i>Hertelidea botryosa</i>), NT          Kortskaftad ärgspik (<i>Microcalicium ahlneri</i>), NT          Tallflarnlav (<i>Pycnora xanthococca</i>)</p> <p><u>Svampar</u>          Ullticka (<i>Phellinus ferrugineofuscus</i>), NT          Rosenticka (<i>Fomitopsis rosea</i>), NT          Klibbticka (<i>Fomitopsis pinicola</i>)          Violticka (<i>Trichaptum abietinum</i>)          Knölticka (<i>Antrodia serialis</i>)</p> <p><u>Fisk</u>          Lake (<i>Iota Iota</i>), NT</p>
<p>Bebyggelse och anläggningar</p>	<p>Skoterled ca 4 km i reservatet</p>

### 1.2 Historisk och nuvarande mark- och vattenanvändning

Hägenlammsmyrans namn kommer av "Heikkin lampi", som betyder Heikkis tjärn och syftar på en av tjärnarna i kanten av myren. Det är troligt att Hägenlammsmyran tidigare utnyttjats för slätter eller bete men detta är inte undersökt. Omgivande skogar har utnyttjats för skogsbruk under lång tid. På gamla kartor finns spår efter körvägar som användes för att transportera timmer till Voxnan där virket flottades. På den ekonomiska kartan från 1950-talet syns inga kalhyggen i området men skogarna var glesa efter tidigare dimensionsavverkningar.

### *1.3 Områdets bevarandevärden*

#### 1.3.1 Biologiska bevarandevärden

Hägenlammsmyran är ett rikt differentierat blandmyrkomplex där många olika myr- och vegetationstyper finns representerade. Området har även stora fågelskyddsvärden. Det är just områdets storlek, mångformighet och orördhet som utgör de grundläggande förutsättningar för områdets höga naturvärden.

Hägenlammsmyran är ett stort sammanhängande blandmyrkomplex, som egentligen omfattar flera olika myrar och myrtyper. Den egentliga Hägenlammsmyran är ett stort flarckärr med flarckgölar och kraftigt vindlande strängar som vanligtvis är trädbevuxna och ofta förgrenade mot fastmarkskanten. Nivåskillnaden mellan avgränsande flarck är i de flesta fall betydande och i vissa fall högst påtagliga (upp till 1,5 m), vilket ger myren ett terrasserat utseende. Flarckärret är till större delen ett rikkärr med arter som knärot (NT), ängsnycklar, gräsull, björnbrodd, dyttåg, tätört och sparsamma förekomster av myggblomster. Vegetationen på strängarna är på vissa delar anmärkningsvärt yppig. Den sydöstra delen har en avvikande hydrotopografi som är mer lik en blandmyr. Även Fastersmyran består till stor del av flarckärr med blöta strandkärr utmed den bäck som rinner genom myren.

Västersjömyrans västra del består av en ensidigt sluttande mosse, som korsas av flera kärrdråg. Västersjömyrans östra del skiljs från den västra av en smal skogsridå. Östra Västersjömyran har i huvudsak blöta starrkärr med sviktande mjukmattor.

Myrkomplexet har en rik fågelfauna med ett ovanligt stort antal myrfåglar, till exempel flera olika arter av vadare, andfåglar och tättingar. Även fiskmåsförekommer som ett något udda inslag. Myren har dessutom visat sig ha betydelse som rastlokal för bland annat vadare och är troligtvis den artrikaste fågelmyren i länet, med bland annat gluttsnäppa, brushane (VU) och storspov (NT).

Längs med kanter och på holmar finns gammal myrtallskog med mer eller mindre rikligt med torrakor av varierande grovlek. Gamla tallar och torrträd finns även ute på strängarna på myren. De rikligt förekommande flarckarna gör att det finns gott om vattenspeglar ute på myren. Varglav (NT) finns spridd i vissa områden och växer mycket rikligt på somliga träd. Brandspår finns längs med myrkanterna och på myrholmar och på något ställe även ute på myren. Vedflamlav (NT) och tallflarnlav är båda vanliga på torrakor liksom blanksvart spiklav (NT).

Området är i det närmaste helt opåverkat av avvattningsföretag.

### 1.3.2 Kulturhistoriska bevarandevärden

Området har inga kända kulturhistoriska bevarandevärden.

### 1.3.3 Geovetenskapliga bevarandevärden

Området har inga kända geovetenskapliga bevarandevärden.

### 1.3.4 Bevarandevärden för friluftsliv

Området är av litet intresse för friluftslivet. Området genomkorsas vintertid av skoterleder och används för jakt och fiske.

## *1.4 Källförteckning*

Länsstyrelsen i Gävleborg. (1997). Värdefull natur i Gävleborg: Naturvårdsprogram. Rapport 1997:12

Länsstyrelsen Gävleborg. (2016). Bevarandeplan för Natura 2000-området SE0630079 Tornmyran. Dnr 511-7706-2016.

Naturvårdsverket. (2007). Myrskyddsplan för Sverige.: Objekt i Gävleborgs län. Särtryck ur Myrskyddsplan för Sverige, delrapport: Objekt i Norrland. Rapport 5669.

Våtmarksinventering i Gävleborg. (2001). Länsstyrelsen i Gävleborg. Rapport 2001:7.

Ståhl, P. (1985). Skyddsvärda myrar i Gävleborgs län. Länsstyrelsen i Gävleborg. Naturvårdsenheten. 1985:2.

Jonsson, F. och Nordin, U. (2016). Inventering av kulturvedslavar i naturliga miljöer i Gävleborgs län hösten 2016. Länsstyrelsen Gävleborg.

Delin, A. (1994) Skogsuddar i Hägenlammsmyran, Hamra. Naturskyddsföreningen.

Länsstyrelsen Gävleborg. (2009). Regional strategi för naturvårdsbränning i skyddade områden. Rapport 2009:5.

## **PLANDEL**

### **2. Skötselområden med bevarandemål och åtgärder**

Naturresevatet är indelat i två skötselområden, vilka utgår från den skötsel som ska genomföras. Skötselområdena är:

1. Skog, våtmarker och vattenområden med i huvudsak fri utveckling med

möjlighet till naturvårdsbränning

## 2. Information och friluftsliv

*Skötselplanens skötselområde 1: Skog, våtmarker och vattenområden med i huvudsak fri utveckling med möjlighet till naturvårdsbränning*

### Beskrivning

Områden och naturtyper som vattendrag, flarckärr, mossar och myrar som i stort inte behöver någon skötsel. Strängarna är blöta, välutvecklade, kraftigt vindlande, vanligtvis trädbevuxna och ofta förgrenade mot fastmarkskanterna. Naturskogsartad skog (taiga) finns utspridd i området, främst i norra delarna i reservatet i form av skogsklädda holmar som omges av myrmark. I området finns även skog av liknande karaktär men som inte klassats som naturtyp inom Natura 2000. Av arronderingsskäl och som skyddszoner ingår även yngre skog i reservatet. Länsstyrelsen saknar idag information om statusen hos de mindre vattendragen.

I reservatet ligger Västersjön som är en cirka 100 ha stor sjö. Sjön uppnår idag inte god ekologisk status på grund av hydromorfologisk påverkan. Det är en relativt grund sjö där det främst finns gädda, abborre och mört. Vid Västersjöns utlopp finns en nyligen återställd naturlig sjötröskel som håller upp vattennivån i sjön och myrarna samt erbjuder fria vandringsvägar för vattenlevande organismer.

### Bevarandemål

Myrkomplexet och de ingående myrtyperna ska ha minst lika stor utbredning som vid bildande av naturreservatet (249,1 ha). Hydrologin är opåverkad och de hydrotopografiska strukturerna är oskadade. Ingående livsmiljöer i Natura 2000 området (7310 – aapamyrar, 7140 – öppna mossor och kärr, 91D0 – skogsbevuxen myr) har inte minskat.

Utbredningen av taiga (9010) är minst 6,7 ha i reservatet. Trädskiktet är flerskiktat och har en naturlig föryngring. Gamla träd och död ved i olika åldrar och nedbrytningsstadier finns i området.

Utbredningen av mindre vattendrag (3260) ska fortsatt vara omkring 0,8 ha i hela reservatet. Vattenkvaliteten är god och vattendraget har naturliga flöden och vattenståndsfluktuationer. Vattenlevande organismer har fria vandringsvägar.

För samtliga naturtyper ovan gäller att ingen påtaglig minskning av populationerna för de för naturtypen typiska arterna sker.

De för området typiska myrfåglarna ska regelbundet häcka i området.

Skötselåtgärder:

I huvudsak fri utveckling. Fri utveckling där orördhet och ostördhet är viktig bedöms som den bästa förvaltningsformen i huvuddelen av området.

Naturvårdsbränning av skog i området kan genomföras för att återskapa för området naturliga skogsstrukturer. Det får då genomföras i de områden där tall är dominerande, som till exempel myrholmar. Om bränning blir aktuellt ska först en detaljerad brandplan tas fram.

En kartering av de mindre vattendragen bör genomföras. Enklare åtgärder för att återställa eventuellt förekommande skador på områdets hydrologi kan göras om detta bedöms angeläget i framtiden. En plan för återställning ska då upprättas.

Om sjötröskeln vid Västersjöns utlopp skadas exempelvis genom en kraftig vårflod bör underhåll utföras för att säkerställa vattennivån i sjön och på myrarna och för att se till att vattenlevande organismer har fria vandringsvägar. Blir åverkan så kraftig på sjötröskeln att Natura 2000-området riskerar att påverkas negativt måste underhållsåtgärder vidtas.

Skötselplanens skötselområde 2: Information och friluftsliv

Beskrivning

Naturreservatet är av litet intresse för friluftslivet. Området genomkorsas vintertid av skoterleder och jakt och fiske bedrivs. I reservatet ligger Västersjön som är en cirka 100 ha stor sjö. Den är relativt grund och det fiskas främst gädda och abborre från båt under sommaren och genom angling vintertid. Vid sjöns utlopp finns ett område där de som fiskar brukar lägga upp sina båtar på land. I den lilla sjön Hundsjön i nordöstra delen av reservatet gick det tidigare upp öring från Voxnan. Vid Västersjöns utlopp finns en nyligen återställd naturlig sjötröskel som nu erbjuder fria vandringsvägar för vattenlevande organismer.

Bevarandemål:

- Naturreservatets gräns är tydligt markerad.
- Informationstavlor finns på minst 4 fyra lämpliga ställen vid naturreservatets gräns, se karta sida 10. (*förslagsvis vid sjöns utlopp och vid skoterlederna*)
- Information om naturreservatet finns tillgänglig på länsstyrelsens hemsida.

Skötselåtgärder:

Markering och underhåll av områdets gräns. Informationstavlor sätts upp på föreslagna eller alternativa platser och underhålls. Information om naturreservatet och ajourhållning av den på länsstyrelsens hemsida.

### 3. Uppföljning

#### 3.1 Uppföljning av skötselåtgärder

Länsstyrelsens personal eller andra av länsstyrelsen anlidade entreprenörer ansvarar för dokumentation och rapportering av vilka åtgärder som genomförts och när de genomförts. Länsstyrelsen ansvarar för att uppföljning och utvärdering av genomförda skötselåtgärder sker för:

- Gränsmarkering, informationstavlor
- Eventuell naturvårdsbränning där så är möjligt
- Kartering av de mindre vattendragen med eventuell efterföljande ekologisk återställning av dessa om behov finns.

#### 3.2 Uppföljning av bevarandemål

Länsstyrelsen ansvarar för att uppföljning av bevarandemål genomförs. Uppföljningen specificeras i dokumentet ”Uppföljningsplan för Hägenlammsmyrans naturreservat” vilket fastställs i samband med naturreservatets bildande. Mer information om Länsstyrelsens uppföljning finns i ”Uppföljning av skyddade områden i Gävleborgs län – policy och översiktlig plan 2012”.

### 4. Sammanfattning och prioritering av planerade skötselåtgärder

Skötselåtgärd	När	Var	Frekvens	Prioritering	Finansiering
Markering och underhåll av reservatets yttergräns	Initialt och därefter vid behov	Se beslutskartan, bilaga 1	Engångsåtgärd samt återkommande (underhållet)	1	Skötselanslaget
Ta fram, sätta upp och underhålla informations-skylt	Initialt och därefter vid behov	Se förslag på kartan, sida 10	Engångsåtgärd samt återkommande (underhållet)	1	Skötselanslaget

Tillhandahålla information om reservatet på länsstyrelsens hemsida	Initialt och därefter vid behov	Länsstyrelsens hemsida	Återkommande	2	Skötselanslag
Naturvårdsbränning, upprättande av brandplan görs innan	Vid behov	Enligt brandplanen	Återkommande	2	Skötselanslaget
Kartering av de mindre vattendragen	Inom 10 år	Hela området	Engångsåtgärd	3	Skötselanslaget
Ekologisk återställning av mindre vattendrag	Vid behov	Enligt behov efter kartering av de mindre vattendragen	Engångsåtgärd	3	Skötselanslaget eller ansöka om andra medel/ annan finansiering
Underhåll av sjötröskeln	Vid behov	Vid utloppet av Västersjön	Återkommande vid behov		Skötselanslaget eller ansöka om andra medel/ annan finansiering

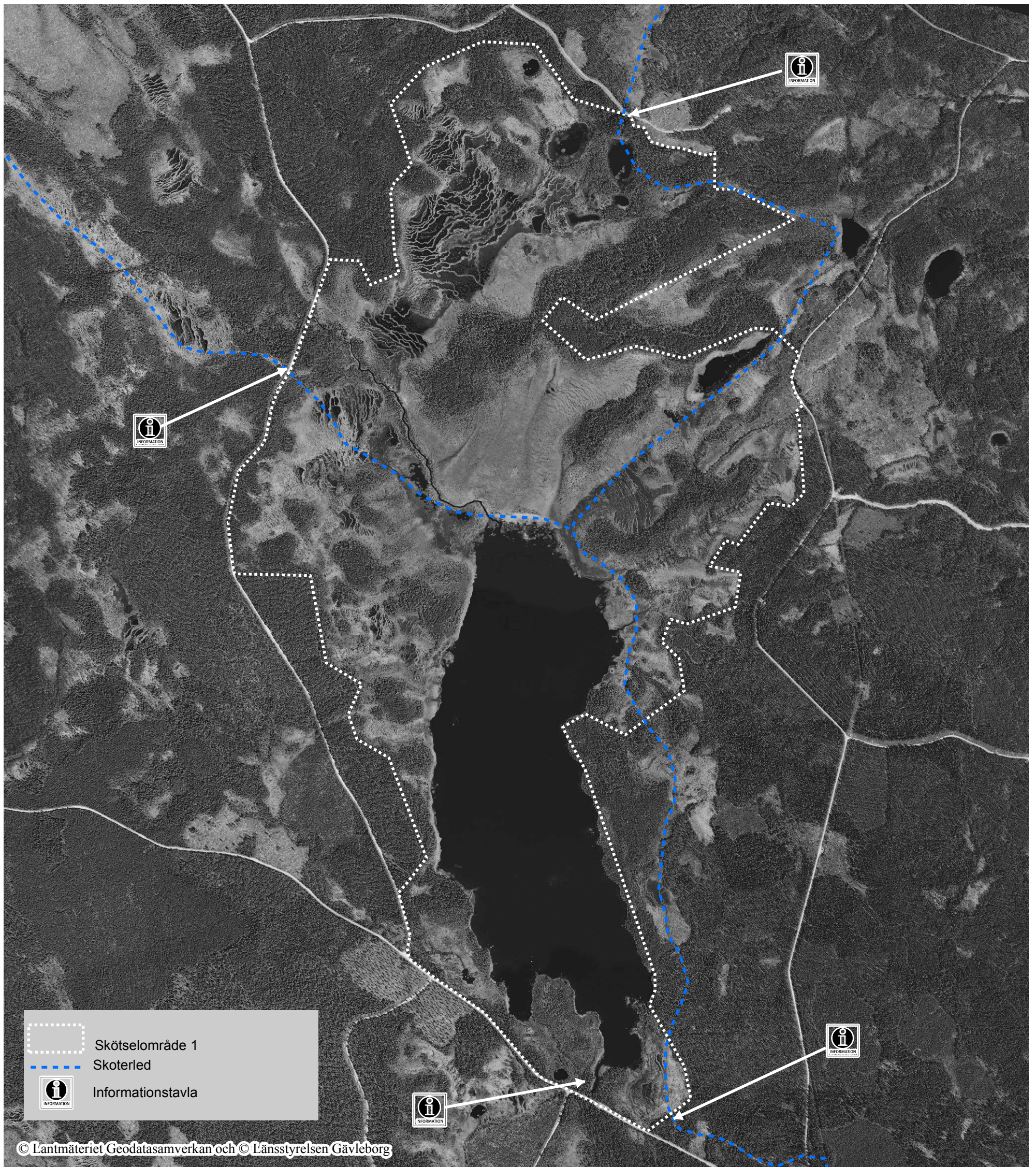
## 5. Revidering

Skötselplanen gäller tillsvidare, men bör löpande ses över och revideras vid behov. Om inte tidigare kan det vara lämpligt att revidera skötselplanen om ca 15 år.





## Hägenlammsmyrans naturreservat Skötselområdeskarta



Föreskriftskarta för Hägenlammsmyrans naturreservat  
Gränsen är ej inmätt i fält

0 100 200 400 600 800 1 000 Meter

Bakgrundskarta: Ortofoto

Skala 1:15 000

Centrumkoordinater (SWEREF99 TM)

N: 6840178 E: 497033

## HUR MAN ÖVERKLAGAR

Om Ni vill överklaga detta beslut skall Ni göra det **skriftligen** hos **Regeringen, Miljödepartementet**.

Brevet med överklagandet skall dock lämnas eller skickas till:

**Länsstyrelsen Gävleborg**  
**801 70 Gävle**

eller via e-post till:

**[gavleborg@lansstyrelsen.se](mailto:gavleborg@lansstyrelsen.se)**

Skrivelsen med överklagandet måste ha kommit in till Länsstyrelsen **inom tre veckor** från den dag Ni fick del av beslutet.

Om överklagandet kommer in för sent kan det inte tas upp till prövning.

I överklagandet ska Ni ange

1. Ert namn och Er adress
2. vilket beslut Ni överklagar (diarienummer eller motsvarande)
3. vilken ändring Ni vill ha, samt
4. vilka skäl Ni anser att Ni har för ändringen.

Vill Ni veta mera om hur man överklagar kan Ni ta kontakt med Naturvårdsenheten vid Länsstyrelsen, telefon 010-225 10 00.

## UPPLYSNINGAR

Regeringen prövar efter överklagande beslut av statliga myndigheter i frågor som rör bildande av naturreservat, utom frågor om ersättning, (18 kap 1 § miljöbalken).

Naturvårdsverket, Riksantikvarieämbetet, Skogsstyrelsen och Havs- och vattenmyndigheten får överklaga beslut om bildande av naturreservat (40 § förordningen om områdesskydd enligt miljöbalken m.m.).

Beslut om bildande av naturreservat får även överklagas av den som domen eller beslutet angår, om avgörandet har gått honom eller henne emot samt den myndighet, kommunala nämnd eller annan som enligt vad som är särskilt föreskrivet i balken eller i föreskrifter meddelade med stöd av balken har rätt att överklaga. Denna paragraf innebär inte någon inskränkning av rätten att överklaga enligt bestämmelser i rättegångsbalken (16 kap 12 § miljöbalken).