



Länsstyrelsen  
Gävleborg

Naturvårdsenheten

**BESLUT**

2017-11-14

1 (11)

Dnr 1749-2017  
84-253

Se sändlista

## **BILDANDE AV STOR-DRAGÅSENS NATURRESERVAT**

### **Beslut**

Länsstyrelsen förklarar med stöd av 7 kap. 4 § miljöbalken (1998:808) det område som avgränsats på karta enligt bilaga 1 och 2, med den gräns som slutligen märks ut i fält, som naturreservat. Naturreservatets namn ska vara Stor-Dragåsens naturreservat.

För att tillgodose och uppnå syftet med naturreservatet förordnar länsstyrelsen med stöd av 7 kap. 5, 6 och 30 §§ miljöbalken samt 22 § förordningen (1998:1252) om områdesskydd enligt miljöbalken m.m. att nedan angivna föreskrifter ska gälla för naturreservatet (se Föreskrifter för naturreservatet samt karta i bilaga 3).

Slutligen fastställer länsstyrelsen med stöd av 3 § förordningen om områdesskydd enligt miljöbalken m.m. skötselplan enligt bilaga 4 för naturreservatets långsiktiga vård. Förvaltare för naturreservatet ska vara länsstyrelsen.

Förevarande beslut träder i kraft när det vinner laga kraft. Beslutet riktar sig till var och en, fastighetsägare och innehavare av särskild rätt, vars rättigheter att använda mark- och vattenområden berörs inom reservatsområdet.

Föreskrifterna enligt punkten C om rätten att färdas och vistas inom naturreservatet och om ordningen i övrigt inom naturreservatet träder dock i kraft den dag som framgår av kungörelsen i länets författningssamling, och dessa föreskrifter gäller därvid enligt 7 kap. 30 § andra stycket miljöbalken omedelbart, även om de överklagas.

## Uppgifter om naturreservatet

Benämning:	Stor-Dragåsens naturreservat
NVR-id:	21-2046660
Kommun:	Hudiksvalls kommun
Lägesbeskrivning:	11 km norr om Friggesund. Se bifogad översiktskarta (bilaga 2)
Centrumkoordinater (SWEREF99 TM):	N: 6875516 E: 582626
Gräns:	Se bifogad beslutskarta (bilaga 1), gränsen är markerad med den punktstreckade linjen.
Fastigheter:	Del av Österdalaskogen 1:1. Fastighetsbildning pågår
Markägare:	Staten genom Naturvårdsverket
Areal (från VIC Natur):	Total areal 96,8 ha Landareal 96,8 ha Produktiv skogsmark 86,3 ha Därav naturskog* 80 ha <small>*Areal från länsstyrelsens naturskogsinventering</small>
Förvaltare:	Länsstyrelsen
Friluftsliv:	Området är av litet intresse för friluftslivet.

## Syftet med naturreservatet

Syftet med naturreservatet är att bevara den biologiska mångfalden och att vårda och bevara värdefulla naturmiljöer. Den värdefulla livsmiljön naturskog, samt de typiska växt- och djursamhällen som är karakteristiska för denna livsmiljö i södra Norrlands skogslandskap ska ha gynnsamt tillstånd\*. Strukturer som gamla träd och död ved ska förekomma i för livsmiljöerna gynnsam omfattning.

\* =Gynnsamt tillstånd (på objektsnivå) är jämförbart med begreppet gynnsam bevarandestatus. Vad som menas med gynnsam bevarandestatus definieras i 16 § förordningen om områdesskydd enligt miljöbalken m.m.

Syftet ska nås genom att:

- Inget skogsbruk bedrivs i området
- Exploateringar och arbetsföretag förhindras i området
- Naturvårdsbränning eller brandefterliknande skötsel kan utföras i delar av området
- Contortatall tas bort från området

### Skäl för beslutet

Stor-Dragåsens naturreservat bildar ett relativt stort sammanhängande område med gammal naturskogsartad skog med mycket höga naturvärden.

Naturreservatet uppvisar värdefulla naturskogsstrukturer som riklig förekomst av gamla tallöverståndare, gamla grova granar och aspar samt god tillgång av stående och liggande död ved i olika nedbrytningsstadier. Flera sällsynta och rödlistade arter knutna till naturskogsmiljöer har noterats i området.

För att bevara Stor-Dragåsens höga naturvärden behöver området avsättas som naturreservat och därmed skyddas från skogsbruk och annan exploatering.

Genom att området skyddas som naturreservat kan även skötselåtgärder som naturvårdsbränning eller brandefterliknande åtgärder genomföras i området.

Stor-Dragåsen har påverkats av stora stormfällningar med efterföljande angrepp av granbarkborre. De pågående granbarkborreangreppen medför en risk för att områdets äldre granar ska dö, men Länsstyrelsen gör bedömningen att det är områdets naturskogsartade karaktär med lång skoglig kontinuitet som motiverar att det skyddas, och att detta värde kommer att bestå även om trädslagssammansättningen förändras till följd av barkborreangreppen, men skulle gå förlorat om området istället avverkades.

### Föreskrifter för naturreservatet

Föreskrifterna under A och C nedan utgör inte hinder för förvaltaren av naturreservatet eller av förvaltaren utsedd uppdragstagare att utföra de åtgärder som behövs för att uppnå syftet med naturreservatet, som framgår av föreskrifterna B1-B5 nedan och som preciseras i fastställd skötselplan. Inte heller utgör föreskrifterna hinder för länsstyrelsen eller av länsstyrelsen utsedd uppdragstagare att utföra inventeringsverksamhet, nödvändig insamling av bestämningsmaterial, eller annan dokumentation av växt- och djurliv, andra naturförhållanden och friluftsliv inom naturreservatet.

*A. Föreskrifter enligt 7 kap. 5 § miljöbalken om inskränkningar i rätten att använda mark- och vattenområden*

Utöver vad som gäller enligt andra författningar är det förbjudet att

1. avverka träd eller buskar, eller att ta bort eller upparbeta dött träd eller vindfälle,
2. uppföra eller anlägga byggnad, brygga, bro, mast, antenn, torn, campingplats, luft- eller markledning, stängsel, hägnad eller annan anläggning,
3. anlägga väg, stig, vandringsled eller parkeringsplats,
4. bedriva vattenverksamhet, som t.ex. att utföra vattenreglering eller leda bort vatten,
5. bedriva täkt, anordna upplag, borra, mejsla, måla, spränga, gräva, schakta, dämna, tippa, fylla ut, dika, dikesrensa, muddra, eller på annat sätt skada mark och block,
6. bedriva mineralutvinning,
7. använda eller sprida kemiska och biologiska bekämpningsmedel, kalk, gödselmedel eller växtnäringsämnen,
8. framföra motordrivet fordon,
9. sätta upp tavla, plakat, affisch, skylt eller göra inskrift,
10. plantera in eller sätta ut växt- eller djurart,
11. upplåta mark för organiserade tävlingar till annan än den som har Länsstyrelsens tillstånd till sådan tävling,
12. upplåta mark för militära övningar.

Föreskrift 8 ovan utgör inte hinder för äldragare eller liknande som behövs för uttransport av större vilt från området vid den jakt som är tillåten i naturreservatet. Uttransporten ska ske på så sätt att skador på mark och vegetation minimeras.

Föreskrift 9 ovan utgör inte hinder för jaktlagets uppsättning av tillfälliga skyltar i samband med den jakt som är tillåten i reservatet.

*B. Föreskrifter enligt 7 kap. 6 § miljöbalken om förpliktelser för ägare och innehavare av särskild rätt till fastighet att tåla visst intrång*

För att tillgodose syftet med naturreservatet förpliktigas ägare och innehavare av särskild rätt till fastighet att tåla följande intrång.

1. Utmärkning av naturreservatets gräns enligt Naturvårdsverkets anvisningar.
2. Anläggning och underhåll av informationstavlor.
3. Genomförande av naturvårdsinriktade restaureringsåtgärder (av engångskaraktär) så som Contorta-sanering, enligt karta bilaga 3.
4. Genomförande av återkommande skötselåtgärder så som naturvårdsbränning eller brandefterliknande åtgärder, enligt karta bilaga 3.
5. Undersökning och dokumentation av växt- och djurliv, andra naturförhållanden och friluftsliv.

*C. Föreskrifter enligt 7 kap. 30 § miljöbalken om rätten att färdas och vistas inom naturreservatet samt om ordningen i övrigt inom naturreservatet*

Utöver vad som gäller enligt andra författningar är det förbjudet att

1. framföra motordrivet fordon,
2. ta ved. Eldning är endast tillåten med medtagen ved,
3. bryta kvistar, fälla eller på annat sätt skada levande eller döda stående eller omkullfallna träd och buskar,
4. skada, plocka eller samla in växter, svampar och lavar,
5. klättra i boträd, uppehålla sig nära rovfågelbo, lya eller gryt, samla in djur eller på annat sätt skada eller störa djurlivet,
6. sätta upp tavla, plakat, affisch, skylt eller göra inskrift,

7. skada fast föremål eller ytbildning, så som att omlagra eller bortföra sten, gräva, eller därmed jämförligt,
8. utan länsstyrelsens tillstånd använda området för organiserade tävlingar,
9. använda området för militära övningar.

Föreskrift 1 ovan utgör inte hinder för körning med snöskoter vintertid på fruset och väl snötäckt underlag.

Föreskrift 4 ovan utgör inte hinder för plockning för eget behov av sådana bär, matsvampar och växter som inte rödlistade.

Föreskrifterna 1, 5 och 6 ovan utgör inte hinder för innehavare av särskild rätt i samband med den jakt som är tillåten i naturreservatet.

Föreskrift 6 utgör inte hinder för tillfällig skyltning i samband med tillståndsgivna organiserade tävlingar enligt föreskrift 8.

### Ärendets beredning

En naturvärdesinventering av Stor-Drågasen genomfördes av länsstyrelsen 2008. Vid inventeringen konstaterades att området har mycket höga naturvärden och bör skyddas från skogsbruk. Under 2012 värderades området på uppdrag av Naturvårdsverket inom markbytesprojektet ESAB, men kom inte med i bytet. I december 2016 förvärvade Naturvårdsverket genom köp ett antal skyddsvärda områden av markägaren Holmen Skog AB, däribland Stor-Drågasen.

Förbudet mot att avverka träd eller buskar, eller att ta bort eller upparbeta dött träd eller vindfällor, medför att pågående markanvändning avsevärt försvåras inom berörda fastigheter. Överenskommelse om ersättning enligt 34 § förordningen om områdesskydd enligt miljöbalken m.m. och enligt 31 kap. miljöbalken har därför träffats med berörda sakägare.

I enlighet med vad som sägs i 4 och 5 §§ förordningen (2007:1244) om konsekvensutredning vid regelgivning, har Länsstyrelsen gjort bedömningen att föreskrifterna enligt 7 kap. 30 § miljöbalken innebär så begränsade kostnadsmässiga och andra konsekvenser att det saknas skäl för en konsekvensutredning av regelgivningen.

Beslut och skötselplan skickades på remiss till sakägare, myndigheter och andra berörda den 28 september 2017. Följande synpunkter inkom:

- Fiskevårdsföreningen Bjuråker Norrbo har ingenting att invända mot förslaget.
- Sveriges geologiska undersökning (SGU) avstår från att yttra sig i ärendet.
- Holmen Skog AB önskar att en parkering utformas så att utrymme finns för besökare, så att virkestransporterna inte hindras från att vända på vändplanen. Länsstyrelsen tolkar det som att Holmen Skog AB syftar på den vändplats nordväst om reservatet där det finns en föreslagen plats för en informationsskylt om Stor-Dragåsens naturreservat. Detta naturreservat har den lägsta klassificeringskategorin vad det gäller friluftsliv och i dessa områden räknar länsstyrelsen med ganska få besökare och har därmed som policy att inte anlägga parkeringsplatser och heller inte vägskyltar som visar vägen till naturreservaten. Skulle det visa sig i en framtid att det uppstår problem för virkestransporterna vid detta område så får frågan om parkeringsplats omprövas. I övrigt har Holmen Skog AB inga synpunkter på förslaget.
- Hudiksvalls kommun, Norrhälsinglands miljö- och räddningsnämnd, beslutar i sitt yttrande att tillstyrka bildande av naturreservatet. Man skriver vidare att stora delar av området finns upptaget som nyckelbiotoper i kartan som tillhör kommunens naturvårdsplan som fastställdes 2010. Att skydda området som naturreservat överensstämmer därmed med kommunens intentioner i översiktsplanen och naturvårdsplanen.
- Försvarsmakten har inget att erinra i ärendet.
- Skogsstyrelsen har inget att erinra i ärendet.

## Länsstyrelsens motivering av beslutet

### *Tillämpliga bestämmelser*

Enligt 1 kap. 1 § andra stycket miljöbalken ska densamma tillämpas så att bl.a. värdefulla natur- och kulturmiljöer skyddas och vårdas och den biologiska mångfalden bevaras.

Enligt 7 kap. 4 § första stycket miljöbalken får länsstyrelsen förklara ett mark- eller vattenområde som naturreservat i syfte att bevara biologisk mångfald, vårda och bevara värdefulla naturmiljöer, tillgodose behov av områden för friluftslivet, samt även för att skydda, återställa eller nyskapa värdefulla naturmiljöer, och/eller skydda, återställa eller nyskapa livsmiljöer för skyddsvärda arter.

Enligt 7 kap. 5 § andra stycket miljöbalken, följer att det i beslutet ska anges de inskränkningar i rätten att använda mark- och vattenområden som behövs för att uppnå syftet med naturreservatet. Enligt paragrafens tredje stycke får

länsstyrelsen meddela beslut om nya inskränkningar eller nya skäl för naturreservat om det behövs för att uppnå syftet med skyddet.

Enligt 7 kap. 6 § miljöbalken får länsstyrelsen förplikta ägare och innehavare av särskild rätt till fastighet att tåla visst intrång om det behövs för att tillgodose syftet med naturreservatet.

Enligt 7 kap. 25 § miljöbalken gäller att vid prövning av frågor om skydd av områden skall hänsyn tas även till enskilda intressen. En inskränkning i enskilds rätt att använda mark eller vatten som grundas på skyddsbestämmelse i kapitlet får därför inte gå längre än som krävs för att syftet med skyddet skall tillgodoses.

Enligt 7 kap. 30 § första stycket miljöbalken jämfört med 22 § första meningen förordningen om områdesskydd enligt miljöbalken m.m. får länsstyrelsen meddela föreskrifter om rätten att färdas och vistas inom naturreservatet samt om ordningen i övrigt inom naturreservatet om det behövs för att tillgodose syftet med skyddet.

### *Beskrivning av området*

Stor-Drågåsen är ett markerat höjdområde i det kuperade skogslandskapet norr om Dellen-sjöarna i norra Hälsingland. Naturreservatet består av en mosaik av naturskogsartade barr- och barrblandskogar. Höjdpartierna och delar av syd- och ostsluttningarna präglas av mager tallskog övergående i hållmarkstallskog med talrik förekomst av riktigt gamla tallar, torrakor och lågor. Gamla brandljud finns på flera tallar i området. På nordsluttningarna och på friskfuktig mark dominerar äldre granskogar. Död ved finns sparsamt i vissa bestånd och mer allmänt i andra. Gammal asp och sälj finns spritt i varierande omfattning i hela området. Även om området i varierande grad påverkats av skogsbruk så är skogen idag av naturskogskaraktär med mycket höga naturvärden. I området ingår även några mindre våtmarker och vattendrag.

Stor-Drågåsen drabbades hårt av stormfällningar vid stormen Ivar i december 2013. Stormen fällde stora mängder träd, dels spritt i hela området men även som flera stora ”revor” i nord-sydlig riktning, där i stort sett alla träd har fallit. Som en följd av de stora stormfällningarna av gran har omgivande skog drabbats av omfattande angrepp av granbarkborre, vilket resulterat i stora mängder döda stående träd, främst i anslutning till stormfällningarna.

Området ligger inte inom värdetrakt, men endast någon kilometer söder om trakterna Måndagsberget-Flottåns källflöden och Brassberget-Hagåsen-Burvassåsen som i ”Strategi för formellt skydd av värdefulla skogar i



Gävleborgs län” är utpekade värdetrakter för tall- gran eller barrblandskogar på fuktig mark respektive Torr-frisk löv-lövblandad barrskog.

### *Bedömning*

Området behöver skyddas för att tillgodose behovet av orörda skogsområden och för att bevara skogslevande djur och växter. Området bidrar därmed till att uppfylla miljö kvalitetsmålet ”Levande skogar” och är ett bra exempel på den typ av områden som ska prioriteras enligt länsstyrelsens och Skogsstyrelsens strategi för formellt skydd av skog i Gävleborgs län (länsstyrelsens rapport 2006:19-21).

Enligt kommunens kommunomfattande översiktsplan antagen 2008 ingår naturreservatet i område för oförändrad markanvändning. Bildandet av naturreservatet överensstämmer således inte med kommunens översiktsplan. Kommunen skriver dock i sitt yttrande på förslaget till beslut att stora delar av området finns upptaget som nyckelbiotoper i kartan som tillhör kommunens naturvårdsplan som fastställdes 2010. Att skydda området som naturreservat överensstämmer därmed, enligt kommunen, med kommunens intentioner i översiktsplanen och naturvårdsplanen. Länsstyrelsen gör därför bedömningen att naturreservatet inte motverkar intentionerna i översiktsplanen.

Länsstyrelsen bedömer att skogsbruk, andra arbetsföretag eller anläggningar ej går att förena med bevarande av områdets värden. Området är av stort värde för bevarande av den biologiska mångfalden. Det är därför enligt länsstyrelsens bedömning ett område som i enlighet med 1 kap. 1 § miljöbalken bör skyddas som naturreservat enligt 7 kap. 4 § miljöbalken. Att så sker bedöms vara förenligt med en från allmän synpunkt lämplig användning av mark- och vattenområdena enligt 3 och 4 kap. miljöbalken.

I reservatsbildningsprocessen ingår som en del att i alla frågor göra en avvägning mellan enskilda och allmänna intressen med den utgångspunkten att det ska finnas en rimlig balans mellan de värden som ska skyddas genom förbudet/inskränkningen, och den belastning som förbudet/inskränkningen har för den enskilde. Vid denna avvägning, enligt 7 kap. 25 § miljöbalken, har länsstyrelsen funnit att naturreservatets avgränsning och de inskränkningar som gjorts i rätten att använda mark- och vattenområden (föreskrifterna) är nödvändiga, och att de inte går längre än vad som krävs för att uppnå syftet med naturreservatet.

Länsstyrelsen bedömer att de positiva effekterna för den biologiska mångfalden och för allmänheten är så stora att de överväger de negativa effekter som kan uppstå för allmänheten och för berörda fastighets- och sakägare.

## Upplysningar

Länsstyrelsen kan med stöd av 7 kap. 7 § andra stycket miljöbalken medge dispens från meddelade föreskrifter om det finns särskilda skäl och om det är förenligt med förbudets eller föreskriftens syfte (7 kap. 26 § miljöbalken). Enligt 7 kap. 7 § sista stycket miljöbalken gäller att beslut om dispens får meddelas endast om intrånget i naturvärdet kompenseras i skäligen utsträckning på naturreservatet eller på något annat område.

Länsstyrelsen ska bedriva tillsyn över naturreservatet. I tillsynen ingår att tillse att reservatsföreskrifterna följs.

Av 29 kap. 2 och 2 a §§ miljöbalken följer bland annat att det kan medföra straffansvar att orsaka skada i eller bryta mot föreskrift som meddelats för ett naturreservat.

Har någon vidtagit åtgärd i strid mot meddelad föreskrift, kan länsstyrelsen enligt 26 kap. 9 och 14 §§ miljöbalken vid vite förelägga om rättelse.

Eftersom naturreservatet syftar till att bevara biologisk mångfald ska eventuella vindfällen och stormskadad skog lämnas. Bestämmelserna i 5, 6 och 10 §§ skogsvårdslagen (1979:429) ska inte tillämpas inom naturreservatet.

Beslut om bildande av naturreservatet har fattats innan fastighetsbildning av reservatsfastigheten. Vid fastighetsbildning och utstakning kan reservatets gräns komma att justeras något relativt kartor i bilaga 1-4.

## Hur man överklagar

Detta beslut kan överklagas hos regeringen, se bilaga 6.

Beslutet har fattats av landshövdingen Per Bill. I ärendet, som har handlagts och föredragits av handläggare Petra Forsmark, har även biolog Helena Persson, enhetschef Ann Gudéhn, jurist Ann-Charlotte Nyman och biolog Andreas Wedman deltagit.

Per Bill

Petra Forsmark

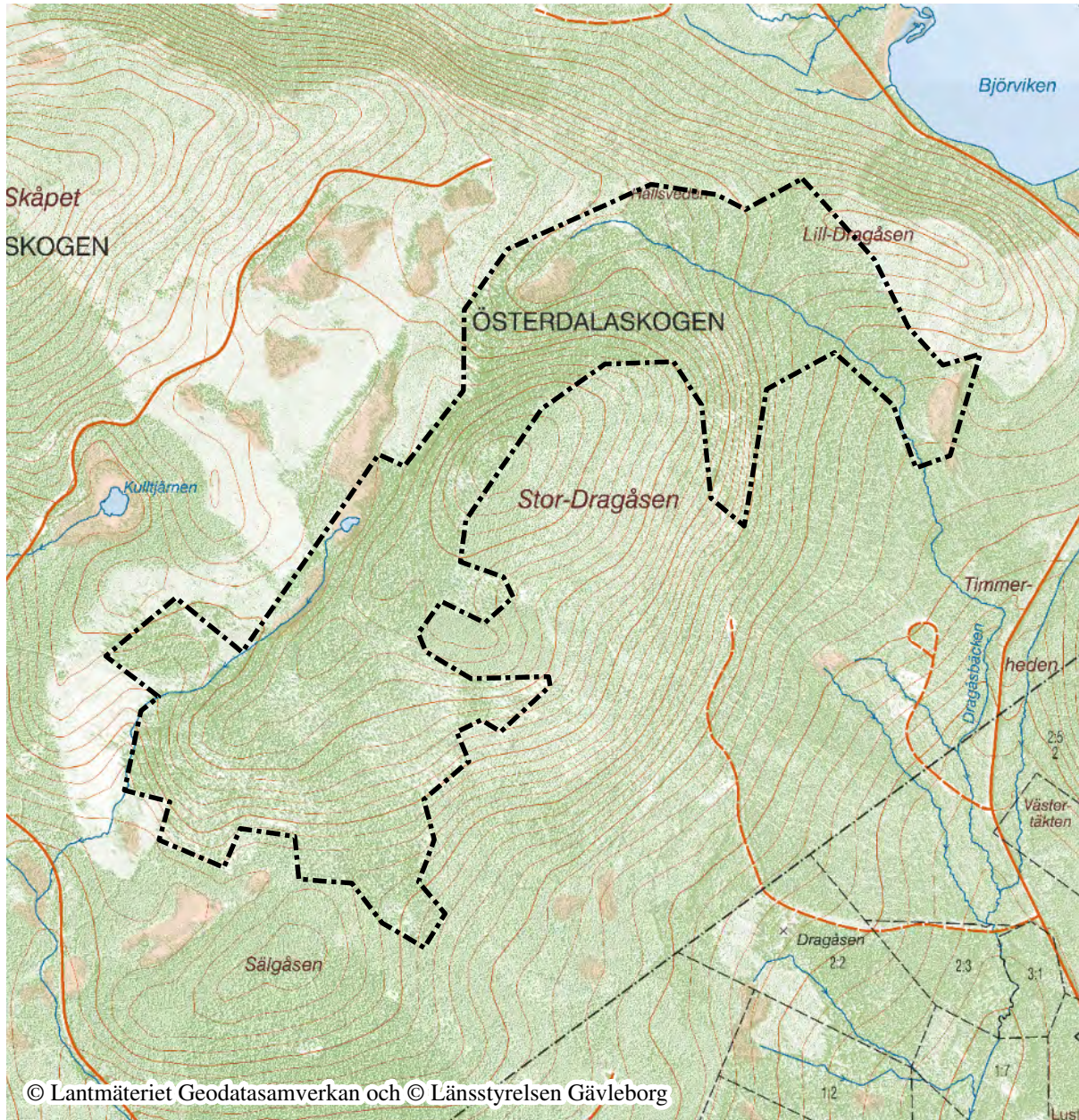
**Denna handling är godkänd i Länsstyrelsens elektroniska system och har därför ingen namnunderskrift.**

Bilagor:

1. Beslutslista
2. Översiktslista
3. Föreskriftslista
4. Skötselplan
5. Sändlista
6. Hur man överklagar



## Stor-Drågåsen naturreservat Beslutskartan



Bakgrundskarta: Fastighetskartan  
Centrumkoordinater (SWEREF99 TM)  
N: 6875516 E: 582626  
Skala 1:15 000



Beslutskartan för Stor-Drågåsen naturreservat  
Gränsen är inte inmätt i fält

- Gräns för naturreservatet
- - - - - Fastighetsgränser







## Stor-Dragsåsens naturreservat Översiktskarta



© Lantmäteriet Geodatasamverkan och © Länstyrelsen Gävleborg

Centrumkoordinater (SWEREF99 TM)  
N: 6875516 E: 582626

Bakgrundskarta: Vägkartan

Skala 1:100 000

0 1 2 3 4 Kilometer

 Stor-Dragsåsens naturreservat

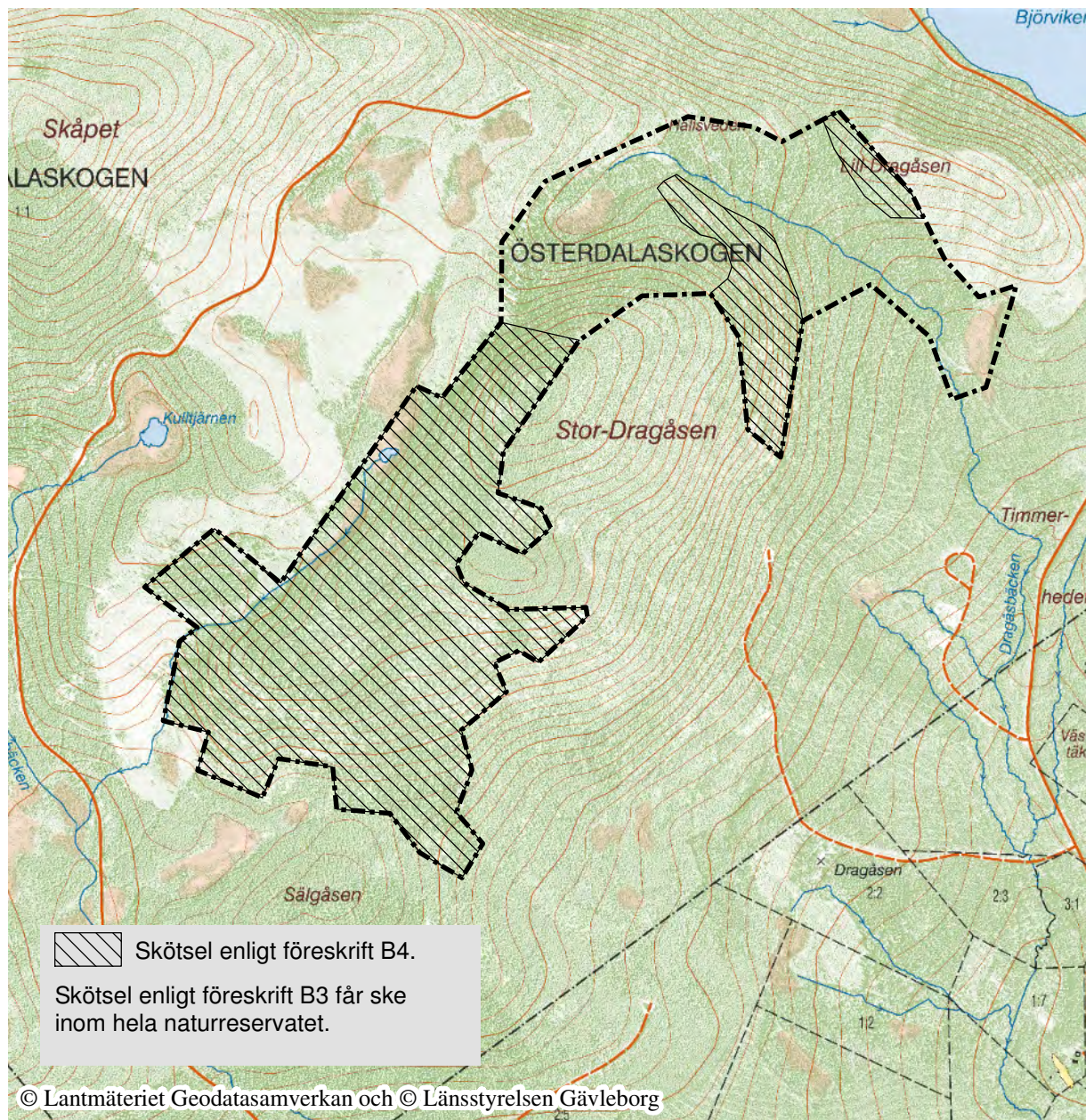


Postadress	Besöksadress	Telefon	Faxnummer	E-post adress
Länstyrelsen 801 70 Gävle	Borgmästarplan	010-225 10 00	010-225 11 50	gavleborg@lansstyrelsen.se





## Stor-Drågåsen naturreservat Föreskriftskarta



Bakgrundskarta: Fastighetskartan  
Centrumkoordinater (SWEREF99 TM)  
N: 6875516 E: 582626  
Skala 1:15 000

0 200 400 600 800 1 000 Meter

Föreskriftskarta för Stor-Drågåsen naturreservat  
Gränsen är inte inmätt i fält

--- Gräns för naturreservatet  
- - - Fastighetsgränser





Naturvårdsenheten

Se sändlista

## SKÖTSELPLAN FÖR STOR-DRAGÅSENS NATURRESERVAT

### BESKRIVNINGSDDEL

I skötselplanen anges målen med naturreservatet och de ska ligga till grund för dess vård och skötsel. Naturreservatet ska utmärkas genom förvaltarens försorg enligt Naturvårdsverkets anvisningar.

#### 1. Beskrivning av bevarandevärdena

##### 1.1 Administrativa data

Objektnamn	Stor-Drågåsens naturreservat
NVR-id	21-2046660
Län	Gävleborgs län
Kommun	Hudiksvalls kommun
Arealer (från VIC Natur):	Total areal 96,8 ha Därav landareal 96,8 ha Produktiv skogsmark 86,3 ha Naturskog* 80 ha *Areal från Länsstyrelsens naturskogsinventering
Naturtyper enligt Natura 2000 (NNK):	Taiga (9010) 73,1 ha Skogbevuxen myr (9740) 2,0 ha Öppna mossar och kärr (7140) 0,7 ha Mindre vattendrag (3260) 0,3 ha Myrsjöar (3160) 0,1 ha
Naturtyper landareal (enligt Metrias naturtypskartering KNAS):	Tallskog 11,7 ha Granskog 33,8 ha Barrblandskog 11,3 ha Barrsumpskog 1,1 ha Lövblandad barrskog 22,9 ha Triviallövskog 2,0 ha Lövsumpskog 0,5 ha Ungskog inklusive hyggen 2,8 ha

	Sumpskogsimpediment 0,6 ha Övriga skogsimpediment 8,7 ha Våtmark 1,1 ha Sjöar och vattendrag 0,1 ha
Prioriterade bevarandevärden: Markslag Naturtyper Strukturer  Arter	Skog Naturskog Gamla träd, död ved  <u>Fåglar:</u> Tjäder ( <i>Tetrao urogallus</i> )  <u>Svampar:</u> Koralltaggsvamp ( <i>Hericium coralloides</i> ) NT Rosenticka ( <i>Fomitopsis rosea</i> ) NT Stor aspticka ( <i>Phellinus populicola</i> ) NT Stjärntagging ( <i>Asterodon ferruginosus</i> ) NT Tallticka ( <i>Phellinus pini</i> ) NT  <u>Lavar:</u> Violettgå tagellav ( <i>Bryoria nadvornikiana</i> ) NT Dvärgbägarlav ( <i>Cladonia parasitica</i> ) NT Lunglav ( <i>Lobaria pulmonaria</i> ) NT

### 1.2 Historisk och nuvarande mark- och vattenanvändning

I likhet med omgivande skogsmark har området i varierande grad påverkats av skogsbruk, om inte annat så vid 1800-talets dimensionsavverkningar. Trots sitt läge i ett landskap präglat av skogsbruk är skogen i Stor-Dragåsens naturreservat i anmärkningsvärt hög grad opåverkad av modernt skogsbruk.

### 1.3 Områdets bevarandevärden

#### 1.3.1 Biologiska bevarandevärden

Naturreservatet består av höjdparter och sluttningar på berget Stor-Dragåsen, vars topp ligger cirka 390 m ö h. Området har mycket höga naturvärden. Magra och hållmarksartade partier domineras av gammal delvis urskogsartad tallnaturskog med riklig förekomst av gamla tallöverståndare. De magra tallskogarna bildar en mosaik med naturskogsartade barrblandskogar och på sina platser bördig, örtrik granskog med grova gamla granar. Förekomsten av död ved varierar i området men är



på sina platser riklig. Gamla grova aspar finns spridda i området. Skogarna hyser naturskogsarter som talticka, dvärgbägarlav, rosenticka, stjärntagging, ullticka, violettgrå tagellav, koralltaggsvamp, stor aspticka och lunglav, samtliga rödlistade enligt kategori NT.

I samband med stormen Ivar i december 2013 skedde omfattande stormfällningar på Stor-Dragåsen. Vindfällnen finns spridda i hela området, men stormen har även skapat ett antal brötfällningar där i stort sett alla träd fallit. Som en följd av stormfällningarna har omgivande skog även drabbats av relativt kraftiga angrepp av granbarkborre, vilket dödat många granar i anslutning till de stora vindfällningarna.

### 1.3.2 Kulturhistoriska bevarandevärden

Ungefär 1 km SO om naturreservatet finns lämningar av bebyggelse (ladugårdsgrund och källare) som är registrerade i fornminnesregistret. I naturreservatets nordöstra del finns lämningar av vad som troligen är en kolbotten.

### 1.3.3 Geovetenskapliga bevarandevärden

Inga kända geovetenskapliga bevarandevärden.

### 1.3.4 Bevarandevärden för friluftsliv

Området är av litet intresse för friluftslivet.

## *1.4 Källförteckning*

- Inventeringsrapport för Stor-Dragåsen, Länsstyrelsen Gävleborg 2008.
- Artfakta, Artdatabanken, <https://artfakta.artdatabanken.se/>

## **PLANDEL**

### **2. Skötselområden med bevarandemål och åtgärder**

Naturreservatet är indelat i fem skötselområden, vilka utgår från den skötsel som ska genomföras. Skötselområdena är:

- 1: Barnnaturskogar med fri utveckling
- 2: Barnnaturskogar med naturvårdsbränning eller brandefterliknande skötsel
- 3: Lövrik tallskog med uthuggning av gran
- 4: Förekomster av Contorta-tall (främst i reservatets periferi) med sanering av Contorta-tall
- 5: Information och friluftsliv

Skötselplanens skötselområde 1: Barrnaturskogar med fri utveckling, 32 haBeskrivning

Skötselområdet omfattar nordöstra delen av naturreservatet och består huvudsakligen av gammal naturskogsartad granskog. Inslaget av björk och asp varierar i området, liksom förekomsten av gamla tallöverståndare.

Dragåsbäcken har sina källflöden i norra delen av området och bildar en fin liten skogsbäck som rinner ut ur reservatet i områdets sydöstra del. I området ingår även några mindre våtmarker. Flera stora stormfällningar samt spridda vindfällen finns i området. Efterföljande angrepp av granbarkborre har dödat stora mängder gran i anslutning till stormfällningarna.

Bevarandemål

Hela området består av naturskog med strukturer som gamla träd och döda stående och liggande träd i olika nedbrytningsstadier. Skogen har goda förutsättningar för typiska naturskogsarter och utvecklas fritt genom naturlig dynamik och naturliga processer.

Arealen taiga (9010) i hela reservatet är minst 73 ha.

Skötselåtgärder

Området lämnas för fri utveckling.

Vid eventuell naturvårdsbränning i skötselområde 2 kan mindre delar av området föras över till detta skötselområde.

Skötselplanens skötselområde 2: Barrnaturskogar med möjlighet till naturvårdsbränning eller brandefterliknande skötsel, 63 haBeskrivning

Skötselområdet består av en mosaik av naturskogsartade barr- och barrblandskogar. Höjdpartierna och delar av syd- och ostsluttningarna präglas av mager tallskog övergående i hållmarkstallskog, med talrik förekomst av riktigt gamla tallar, torrakor och lågor. Gamla brandljud förekommer på flera tallar i området. I mosaik med de talldominerade skogarna förekommer äldre granskogar på frisk-fuktig mark. Död ved finns sparsamt i vissa bestånd och mer allmänt i andra. Gammal asp och sälg finns spritt i varierande omfattning i hela området. Flera stora stormfällningar samt spridda vindfällen från stormen Ivar finns i området. Efterföljande angrepp av granbarkborre har dödat stora mängder gran i anslutning till stormfällningarna.

### Bevarandemål

Hela området består av delvis brandpräglad naturskog med strukturer som gamla träd och döda stående och liggande träd i olika nedbrytningsstadier. Skogen har goda förutsättningar för typiska naturskogsarter. Arealen taiga (9010) i hela reservatet är minst 73 ha och förväntas öka.

### Skötselåtgärder:

Huvuddelen av området utgörs av brandpräglade skogar som optimalt bör skötas med naturvårdsbränning. Skogarna bör brinna 2 -3 ggr/100 år för att bibehålla sin brandpräglade karaktär och de naturvärden som är kopplade till denna skogstyp. Vid planering av naturvårdsbränning skall grandominerade partier i huvudsak undantas bränning. Särskild försiktighet skall även iakttas på hållmarker med tunt jordtäckte.

Området är bränningstekniskt komplicerat och för närvarande lågt prioriterat i ett regionalt perspektiv, varför eventuell bränning sannolikt ligger en bit fram i tiden. Om bränning inte blir aktuellt kan andra brandefterliknande skötselåtgärder göras i området. Graninväxningen ska hållas under uppsikt och vid behov kan inväxande ung gran röjas bort. Granar som genom inväxning eller skuggning har negativ påverkan på gamla tallar eller gamla lövträd kan dödas t ex genom ringbarkning. För att skapa död ved och bibehålla en gles skog kan ringbarkning av främst gran, men även tall, göras. En del yngre tallar kan randbarkas för att bli härdade och få en kådrik ved.

Vid naturvårdsbränning kan visst uttag av virke ske innan bränning endast om det är naturvårdsmässigt motiverat eller krävs för genomförande av bränningen. Vid andra skötselåtgärder skall all ved lämnas i området som stående eller liggande död ved.

### *Skötselplanens skötselområde 3: Lövrik tallskog med uthuggning av gran, 2 ha*

#### Beskrivning

Skötselområdet består av ett mindre bestånd med ca 60-årig tallskog med mycket stort inslag av reslig björk, med en kraftig underväxt av gran.

#### Bevarandemål

Området efterliknar en ljus lövbränneliknande miljö med stort inslag av björk. Arealen lövbrännelik skog är 2 ha.

Skötselåtgärder:

Initialt bör all gran avverkas och köras ut ur området för att skapa en ljus lövbränneliknande tall-björk-blandskog. Åtgärden kan göras maskinellt men skall utföras med försiktighet, så att skador på mark och kvarstående träd minimeras.

Efter initial avverkning bör återkommande granföryngring begränsas genom återkommande röjningar.

*Skötselplanens skötselområde 4: Förekomster av Contortatall (främst i reservatets periferi) med sanering av Contorta-tall*Beskrivning

Naturreservatet gränsar i söder och öster till planteringar av Contorta-tall. Reservatet har avgränsats med målsättning att undvika förekomst av Contorta i naturreservatet. I enstaka fall förekommer dock enstaka exemplar eller mindre grupper av Contorta innanför reservatsgränsen. Skötselområdet är inte avgränsat på karta, men består i praktiken av naturreservatets gränser. Den största förekomsten av Contorta finns i reservatets periferi, främst längs reservatets gräns mot söder i reservatets nordöstra del (se skötselkarta).

Bevarandemål

Ingen Contorta-tall eller andra främmande trädslag förekommer i naturreservatet

Skötselåtgärder:

Initialt skall alla förekommande exemplar av Contorta-tall avverkas med så låg stubbhöjd som möjligt. Inga levande grenar får finnas kvar på stubben.

Åtgärden utförs lämpligen i samband med utmärkning av reservatets gräns.

Avverkat material kan lämnas på platsen eller köras ut om det är praktiskt möjligt. Åtgärden bör följas upp efter ca 10 år, varvid eventuella kvarstående exemplar avverkas.

*Skötselplanens skötselområde 5: Information och friluftsliv*Beskrivning

Stordragåsen är av litet intresse för friluftslivet. Inga särskilda besöks- eller friluftsanläggningar planeras i området.

Bevarandemål:

- Naturreservatets gränser är tydligt markerade

- En väl underhållen informationsskylt med beskrivning av naturreservatet finns
- Information om naturreservatet finns tillgänglig på länsstyrelsens hemsida.

#### Skötselåtgärder:

Markering och löpande underhåll av naturreservatets gränser.

Uppsättning och underhåll av informationsskylt.

Information om naturreservatet finns och ajourhålls på länsstyrelsens hemsida.

### **3. Uppföljning**

#### *3.1 Uppföljning av skötselåtgärder*

Länsstyrelsens personal eller andra av länsstyrelsen anlitate entreprenörer ansvarar för dokumentation och rapportering av vilka åtgärder som genomförts och när de genomförts. Länsstyrelsen ansvarar för att uppföljning och utvärdering av genomförda skötselåtgärder sker för:

- Gränsmarkeringar
- Informationsskylt
- Sanering av Contorta-tall
- Eventuell naturvårdsbränning av skog där så är möjligt.
- Eventuella brandefterliknande skötselåtgärder

#### *3.2 Uppföljning av bevarandemål*

Länsstyrelsen ansvarar för att uppföljning av bevarandemål genomförs.

Uppföljningen specificeras i dokumentet ”Uppföljningsplan för Stor-Dragåsens naturreservat” vilket fastställs i samband med naturreservatets bildande. Mer information om Länsstyrelsens uppföljning finns i ”Uppföljning av skyddade områden i Gävleborgs län – policy och översiktlig plan 2012”.

**4. Sammanfattning och prioritering av planerade skötselåtgärder**

Skötselåtgärd	När	Var	Frekvens	Prioritering	Finansiering
Markering och underhåll av gränser	Initialt och vid behov	Gräns, se beslutskarta	Markering initialt, underhåll vid behov	1	Skötselanslaget
Informations-skylt	Initialt och vid behov	Se karta till skötselplan	Uppsättning initialt, löpande underhåll vid behov	1	Skötselanslaget
Tillhandahålla information om reservatet på länsstyrelsens hemsida	Initialt och därefter vid behov	Länsstyrelsens hemsida	Återkommande	1	Skötselanslaget
Sanering av Contorta-tall	I samband med markering av gräns	Skötselområde 4	Engångsåtgärd, uppföljning efter 10 år	1	Skötselanslaget
Bortröjning av gran	Initialt och därefter vid behov	Skötselområde 3	Engångsåtgärd samt underhållsröjning ca vart 20:e år	2	Skötselanslaget
Naturvårds-bränning	På sikt	Skötselområde 2	2-3 ggr/100 år	2	Skötselanslaget
Brandefterliknande skötsel	Vid behov	Skötselområde 2	Vid behov	2	Skötselanslaget

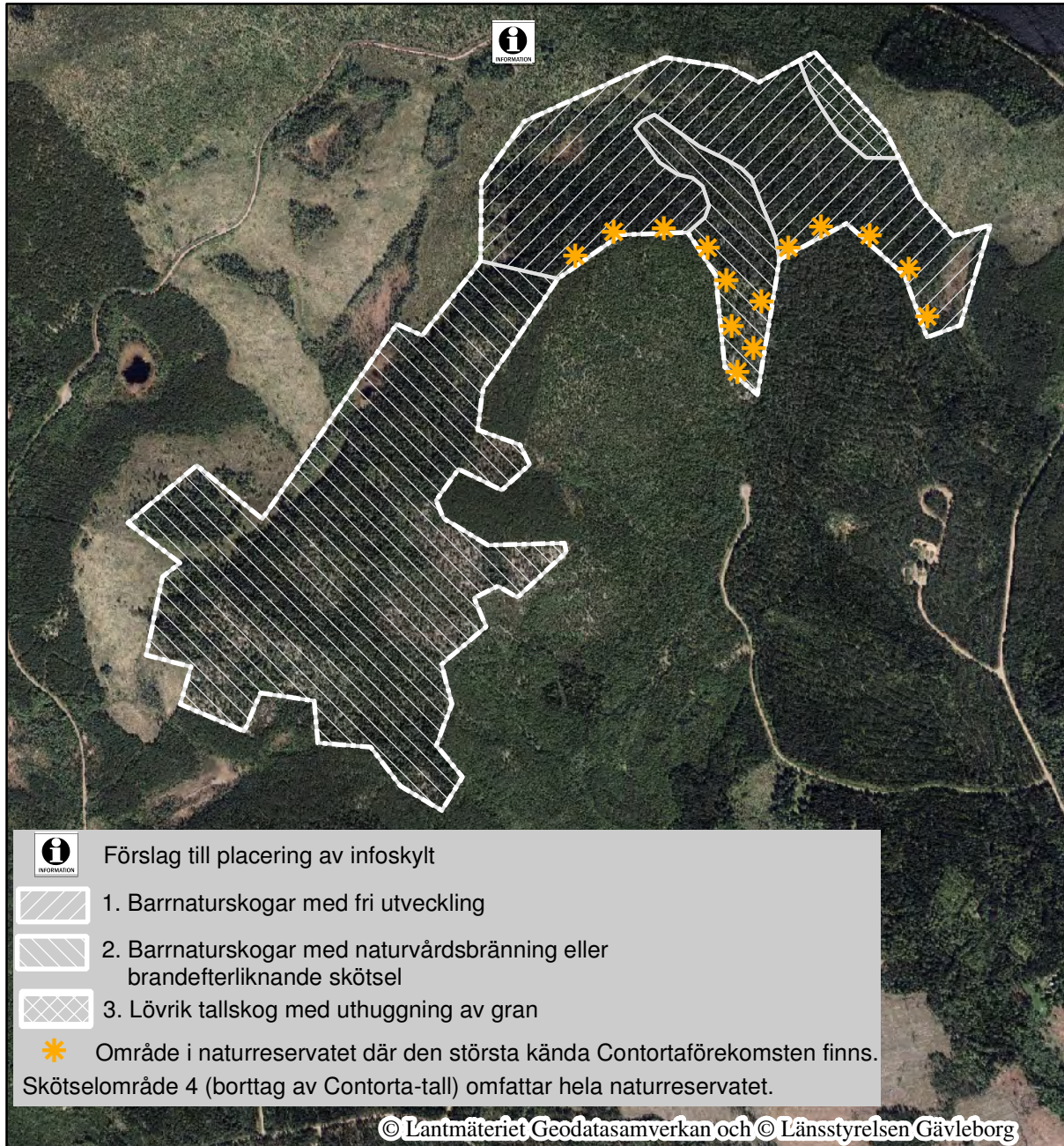
**5. Revidering**

Skötselplanen gäller tillsvidare, men bör löpande ses över och revideras vid behov. Om inte tidigare kan det vara lämpligt att revidera skötselplanen om ca 15 år.



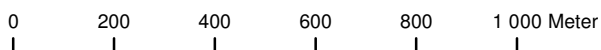


## Stor-Dragåsens naturreservat Skötselkarta



Bakgrundskarta: Ortofoto

Skala 1:15 000



Karta tillhörande skötselplan för Stor-Dragåsens  
naturreservat

Gränsen är inte inmätt i fält

Centrumkoordinater (SWEREF99 TM)

N: 6875516 E: 582626



## HUR MAN ÖVERKLAGAR

Om Ni vill överklaga detta beslut skall Ni göra det **skriftligen** hos **Regeringen, Miljödepartementet**.

Brevet med överklagandet skall dock lämnas eller skickas till:

**Länsstyrelsen Gävleborg**  
**801 70 Gävle**

eller via e-post till:

**[gavleborg@lansstyrelsen.se](mailto:gavleborg@lansstyrelsen.se)**

Skrivelsen med överklagandet måste ha kommit in till Länsstyrelsen **inom tre veckor** från den dag Ni fick del av beslutet.

Om överklagandet kommer in för sent kan det inte tas upp till prövning.

I överklagandet ska Ni ange

1. Ert namn och Er adress
2. vilket beslut Ni överklagar (diarienummer eller motsvarande)
3. vilken ändring Ni vill ha, samt
4. vilka skäl Ni anser att Ni har för ändringen.

Vill Ni veta mera om hur man överklagar kan Ni ta kontakt med Naturvårdsenheten vid Länsstyrelsen, telefon 010-225 10 00.

## UPPLYSNINGAR

Regeringen prövar efter överklagande beslut av statliga myndigheter i frågor som rör bildande av naturreservat, utom frågor om ersättning, (18 kap 1 § miljöbalken).

Naturvårdsverket, Riksantikvarieämbetet, Skogsstyrelsen och Havs- och vattenmyndigheten får överklaga beslut om bildande av naturreservat (40 § förordningen om områdesskydd enligt miljöbalken m.m.).

Beslut om bildande av naturreservat får även överklagas av den som domen eller beslutet angår, om avgörandet har gått honom eller henne emot samt den myndighet, kommunala nämnd eller annan som enligt vad som är särskilt föreskrivet i balken eller i föreskrifter meddelade med stöd av balken har rätt att överklaga. Denna paragraf innebär inte någon inskränkning av rätten att överklaga enligt bestämmelser i rättegångsbalken (16 kap 12 § miljöbalken).