



Länsstyrelsen
Gävleborg

Naturvårdsenheten

BESLUT

2018-03-06

1 (17)

Dnr 511-8699-2016
82-213

Se sändlista

BILDANDE AV NORRBRÄNNINGENS NATURRESERVAT

Beslut

Länsstyrelsen förklarar med stöd av 7 kap. 4 § miljöbalken (1998:808) det område som avgränsats på karta enligt bilaga 1 och 2, med den gräns som slutligen märks ut i fält, som naturreservat. Naturreservatets namn ska vara Norrbrännings naturreservat.

För att tillgodose och uppnå syftet med naturreservatet förordnar länsstyrelsen med stöd av 7 kap. 5, 6 och 30 §§ miljöbalken samt 22 § förordningen (1998:1252) om områdesskydd enligt miljöbalken m.m. att nedan angivna föreskrifter ska gälla för naturreservatet (se Föreskrifter för naturreservatet samt karta i bilaga 3 och 4).

Slutligen fastställer länsstyrelsen med stöd av 3 § förordningen om områdesskydd enligt miljöbalken m.m. skötselplan enligt bilaga 5 för naturreservatets långsiktiga vård. Förvaltare för naturreservatet ska vara länsstyrelsen.

Förevarande beslut träder i kraft när det vinner laga kraft. Beslutet riktar sig till var och en, fastighetsägare och innehavare av särskild rätt, vars rättigheter att använda mark- och vattenområden berörs inom reservatsområdet.

Föreskrifterna enligt punkten C om rätten att färdas och vistas inom naturreservatet och om ordningen i övrigt inom naturreservatet träder dock i kraft den dag som framgår av kungörelsen i länets författningssamling, och dessa föreskrifter gäller därvid enligt 7 kap. 30 § andra stycket miljöbalken omedelbart, även om de överklagas.

Uppgifter om naturreservatet

Benämning:	Norrbränningens naturreservat
NVR-id:	21-2047213
Kommun:	Söderhamn
Lägesbeskrivning:	8 km SV Ljusne. Se bifogad översiktskarta (bilaga 2)
Centrumkoordinater (SWEREF99 TM):	N: 6781142 E: 609189
Gräns:	Se bifogad beslutscharta (bilaga 1), gränsen är markerad med den punktstreckade linjen, samt brytpunktcharta, bilaga 7.
Fastigheter:	Bastnäs 10:1 Norrbo Fäbodskog 1:1 Sörljusne 1:1 Sunnäs 9:1
Markägare:	Bergvik Skog Väst AB
Areal (från VIC Natur):	Total areal 335,8 ha Landareal 302,4 ha Produktiv skogsmark 234,1 ha Därav naturskog* 189 ha <small>*Areal från länsstyrelsens naturskogsinventering</small>
Förvaltare:	Länsstyrelsen
Friluftsliv:	Området är av litet intresse för friluftslivet.

Syftet med naturreservatet

Syftet med naturreservatet är att bevara den biologiska mångfalden, att vårda och bevara värdefulla naturmiljöer samt att skydda och återställa livsmiljöer för skyddsvärda arter. De värdefulla livsmiljöerna gammal brandpräglad tallskog och gammal barrblandskog, samt de typiska växt- och djursamhällen som är karakteristiska för dessa livsmiljöer i kustens skogsslätt i södra Hälsingland ska ha gynnsamt tillstånd*. Strukturerna som gamla träd, åldersspridning på träden,

* =Gynnsamt tillstånd (på objektsnivå) är jämförbart med begreppet gynnsam bevarandestatus. Vad som menas med gynnsam bevarandestatus definieras i 16 § förordningen om områdesskydd enligt miljöbalken m.m.

gamla aspar, träd med brandljud, stående och liggande död ved och bränd död ved ska förekomma i för livsmiljöerna gynnsam omfattning. Skyddsvärda arter som är beroende av brand eller naturskog ska ha gynnsamt tillstånd*.

Syftet ska nås genom att:

- Skogen undantas från skogsbruk.
- Exploateringar och arbetsföretag i området förhindras.
- Naturvårdsbränningar genomförs i delar av området.
- Brandefterliknande åtgärder genomförs i vissa delar som inte är möjliga att bränna.
- Stängsling och röjning för att gynna löv kan genomföras i delar av området.
- Övriga delar av området får utvecklas fritt genom intern dynamik.

Skäl för beslutet

Norrbränningen är ett område som har höga naturvärden knutna främst till gamla brandpräglade tallskogar. I hela området finns spår efter tidigare skogsbränder, t ex i form av gamla brända högstubbar och levande tallar med brandljud. Förutom dessa spår efter äldre bränder så har delar av området påverkats av brand på senare tid. År 1997 var det en vildbränna (naturlig skogsbrand) på Uvbergs sydsluttning som berörde ett område på ca 30 ha, varav 18 ha var äldre tallskog, och 2011 brann ett mindre område längst i väster vid Norrbränningens strand.

De finaste delarna av området består av gamla flerskiktade tallnaturskogar, med rikligt av grova, knotiga gammeltallar och gott om lågor och torrakor av varierande ålder. Här finns knappt några spår av mänsklig påverkan. Dessa delar omges av stora områden med äldre naturskogar, vars största naturvärde ligger i den rikliga förekomsten av riktigt gamla tallöverståndare. Dessa skogar är inte opåverkade av skogsbruk, men de har lämnats för fri utveckling under lång tid. Det finns här en hel del död ved, främst äldre lågor och torrakor. Gemensamt för de gamla tallskogarna är att de växer på mycket storblockig och därmed svårframkomlig mark. Uppe på Uvberg finns också områden med hållmarksartad tallskog. Här är träden mer lågvuxna, men skogen är gammal och många av tallarna är riktigt grova och knotiga. Den brandpräglade gamla skogen vid Norrbränningen är mycket ovanlig i dagens skogslandskap, speciellt i denna del av länet.

De största hoten mot de värdefulla naturmiljöerna och den biologiska mångfalden i området bedöms vara skogsbruk och exploatering. Genom att området skyddas som naturreservat bevaras de höga naturvärdena samtidigt som möjlighet ges att genomföra nödvändiga skötselåtgärder för att bibehålla och ytterligare förstärka områdets naturvärden.

Föreskrifter för naturreservatet

Föreskrifterna under A och C nedan utgör inte hinder för förvaltaren av naturreservatet eller av förvaltaren utsedd uppdragstagare att utföra de åtgärder som behövs för att uppnå syftet med naturreservatet, som framgår av föreskrifterna B1-B12 nedan och som preciseras i fastställd skötselplan. Inte heller utgör föreskrifterna hinder för länsstyrelsen eller av länsstyrelsen utsedd uppdragstagare att utföra inventeringsverksamhet, nödvändig insamling av bestämningsmaterial, eller annan dokumentation av växt- och djurliv, andra naturförhållanden och friluftsliv inom naturreservatet. Föreskrifterna utgör inte heller hinder för förvaltaren av naturreservatet eller av förvaltaren utsedd uppdragstagare att utföra underhåll till enkel standard av den skogsbilväg som finns inom naturreservatet, se karta bilaga 3.

Föreskrifterna utgör inte hinder för underhåll av väg E4 med tillhörande vägområde och viltstängsel. Väg E4 passerar mellan naturreservatets två delar och ingår inte i naturreservatet.

Föreskrifterna utgör inte hinder för normalt underhåll, enligt bilaga 6 ”Generellt undantag för väghållning mm”, av befintlig väg som angränsar mot naturreservatet och som är markerad på karta, bilaga 3.

Föreskrifterna utgör inte hinder för underhåll, ombyggnationer, reparationer och utövande av tillsyn av den befintliga kraftledning med tillhörande ledningsgata som berör naturreservatet i anslutning till väg E4.

A. Föreskrifter enligt 7 kap. 5 § miljöbalken om inskränkningar i rätten att använda mark- och vattenområden

Utöver vad som gäller enligt andra författningar är det förbjudet att

1. avverka träd eller buskar, eller att ta bort eller upparbeta dött träd eller vindfälle,
2. uppföra eller anlägga byggnad, brygga, bro, mast, antenn, torn, campingplats, luft- eller markledning, stängsel, hägnad eller annan anläggning,
3. anlägga väg, stig, vandringsled eller parkeringsplats,
4. bedriva vattenverksamhet, som t.ex. att utföra vattenreglering eller leda bort vatten,

5. bedriva täkt, anordna upplag, borra, mejsla, måla, spränga, gräva, schakta, dämna, tippa, fylla ut, dika, dikesrensa, muddra, eller på annat sätt skada mark och block,
6. bedriva mineralutvinning,
7. använda eller sprida kemiska och biologiska bekämpningsmedel, kalk, gödselmedel eller växtnäringsämnen,
8. framföra motordrivet fordon annat än på väg som är avsedd för motorfordonstrafik,
9. sätta upp tavla, plakat, affisch, skylt eller göra inskrift,
10. plantera in eller sätta ut växt- eller djurart,
11. upplåta mark för organiserade tävlingar till annan än den som har Länsstyrelsens tillstånd till sådan tävling,
12. upplåta mark för militära övningar.

Föreskrift 1 ovan utgör inte hinder för eventuell trädsäkring längs väg E4 som går mellan naturreservatets två delar.

Föreskrift 1 ovan utgör inte hinder för röjning av befintliga siktgator vid befintliga jaktpass i de delar av reservatet som markerats på karta i bilaga 4.

Föreskrift 3 ovan utgör inte hinder för att efter samråd med länsstyrelsen underhålla Lostigen med tillhörande rastplats, se karta bilaga 3.

Föreskrift 8 ovan utgör inte hinder för älgdragare eller liknande som behövs för uttransport av större vilt från området vid den jakt som är tillåten i naturreservatet. Uttransporten ska ske på så sätt att skador på mark och vegetation minimeras.

Föreskrift 9 ovan utgör inte hinder för jaktlagets uppsättning av tillfälliga skyltar i samband med den jakt som är tillåten i reservatet. Föreskriften utgör inte heller hinder för fiskevårdsföreningens uppsättning av skyltar som informerar om fiskeregler.

B. Föreskrifter enligt 7 kap. 6 § miljöbalken om förpliktelser för ägare och innehavare av särskild rätt till fastighet att tåla visst intrång

För att tillgodose syftet med naturreservatet förpliktigas ägare och innehavare av särskild rätt till fastighet att tåla följande intrång.

1. Utmärkning av naturreservatets gräns enligt Naturvårdsverkets anvisningar.
2. Uppsättning och underhåll av informationstavla.
3. Eventuellt underhåll av stig och rastplats, se karta bilaga 3.
4. Genomförande av återkommande naturvårdsbränningar i talldominerade skogar, se karta bilaga 3.
5. Genomförande av återkommande brandefterliknande åtgärder så som ringbarkning och randbarkning av utvalda träd, i områden där naturvårdsbränningar inte är möjliga att genomföra, se karta bilaga 3.
6. Stängsling av delar av området för att gynna förnygring av lövträd, se karta bilaga 3.
7. Eventuell röjning för att gynna lövträd i yngre bestånd, se karta bilaga 3.
8. Avverkning av det främmande trädslaget bergtall, se karta bilaga 3.
9. Restaurering av eventuell hydrologisk påverkan, se karta bilaga 3.
10. Återkommande borttagning av eventuella invasiva arter i naturreservatet.
11. Borttagning av träd som hotar att falla över tomten eller stugan på Norrbo Fäbodskog 1:2. Träden bör fällas in i reservatet och lämnas som död ved.
12. Undersökning och dokumentation av växt- och djurliv, andra naturförhållanden och friluftsliv.

C. Föreskrifter enligt 7 kap. 30 § miljöbalken om rätten att färdas och vistas inom naturreservatet samt om ordningen i övrigt inom naturreservatet

Utöver vad som gäller enligt andra författningar är det förbjudet att

1. framföra motordrivet fordon annat än på väg som är avsedd för motorfordonstrafik,
2. ta ved. Eldning är endast tillåtet om egen ved tagits med,
3. bryta kvistar, fälla eller på annat sätt skada levande eller döda stående eller omkullfallna träd och buskar,
4. skada, plocka eller samla in växter, svampar och lavar,
5. klättra i boträd, uppehålla sig nära rovfågelbo, lya eller gryt, samla in djur eller på annat sätt skada eller störa djurlivet,
6. sätta upp tavla, plakat, affisch, skylt eller göra inskrift,
7. skada fast föremål eller ytbildning, så som att omlagra eller bortföra sten, gräva, eller därmed jämförligt,
8. utan Länsstyrelsens tillstånd använda området för organiserade tävlingar,
9. använda området för militära övningar.

Föreskrift 1 ovan utgör inte hinder för körning med snöskoter vintertid på sjöis.

Föreskrift 4 ovan utgör inte hinder för plockning för eget behov av sådana bär, matsvampar och växter som inte är rödlistade.

Föreskrifterna 1 och 5 ovan utgör inte hinder för innehavare av särskild rätt i samband med den jakt som är tillåten i naturreservatet.

Föreskrift 5 utgör inte hinder för tillåtet fiske.

Föreskrift 6 utgör inte hinder för tillfällig skyltning i samband med tillståndsgivna organiserade tävlingar enligt föreskrift 8.

Andra bestämmelser som gäller för området

Naturreseptatet genomkorsas av väg E4, vilken är en väg av riksintresse. Vägområdet bildar en korridor genom naturreseptatet, vilket gör att naturreseptatets föreskrifter inte påverkar riksintresset.

Även om en verksamhet eller åtgärd inte är förbjuden enligt naturreseptatets föreskrifter kan exempelvis anmälan/tillstånd till vattenverksamhet eller samråd enligt 12 kap. 6 § miljöbalken krävas.

Ärendets beredning

De höga naturvärden som finns i området kring Norrbränningen har varit kända sedan länge. Uvberg, beläget öster om E4, utpekats i länets naturvårdsprogram som ett område med högt naturvärde, främst knutet till den gamla hållmarkstallskogen och till gamla aspar och hålträd. I länsstyrelsens strategi för formellt skydd av skog ingår Norrbränningen i en värdestrakt för höga naturvärden knutna till brand.

Den naturliga skogsbranden på Uvbergs sydsida sommaren 1997 initierade diskussionerna om skydd av i första hand brandfältet. Området har därefter funnits med i länsstyrelsens arbete som ett område för reservatsbildning. En naturvärdesinventering av området genomfördes av länsstyrelsen 2008 med kompletteringar 2010 och 2011. Inventeringen resulterade i ett reservatsförslag som i stort sett sammanfaller med nuvarande förslag till naturreseptat. Norrbränningen värderades under 2012 av Forum Fastighetsekonomi AB inom ramarna för det bytesmarkspaket med de stora skogsbolagen (ESAB) som staten genomförde under 2014/15. Norrbränningen rymdes dock inte i bytesmarkspaketet. Istället aktualiserades området för reservatsbildning under hösten 2016 då området ingick i en större markuppgörelse mellan markägaren Bergvik och Naturvårdsverket. Då hade även en större nyckelbiotop inkluderats i reservatsförslaget. Efter några mindre justeringar av gränsen tecknades avtal om inträngsersättning med markägaren i december 2016.

Under 2016 genomförde Lars-Ove Wikars på länsstyrelsens uppdrag en inventering av vedskalbaggar inom det planerade naturreseptatet. Inventeringen visar på förekomster av ett stort antal sällsynta arter knutna till tall- och lövved. I inventeringsrapporten ges även förslag till beståndsvisa skötselåtgärder för skogsmarken i området. Inventeringsrapporten har utgjort ett viktigt underlag för skötselplanen för Norrbränningens naturreseptat.

Förbudet mot att avverka träd eller buskar, eller att ta bort eller upparbeta dött träd eller vindfällor, medför att pågående markanvändning avsevärt försvåras inom berörda fastigheter. Överenskommelse om ersättning enligt 34 §

förordningen om områdesskydd enligt miljöbalken m.m. och enligt 31 kap. miljöbalken har därför träffats med berörda sakägare.

I enlighet med vad som sägs i 4 och 5 §§ förordningen (2007:1244) om konsekvensutredning vid regelgivning, har Länsstyrelsen gjort bedömningen att föreskrifterna enligt 7 kap. 30 § miljöbalken innebär så begränsade kostnadsmässiga och andra konsekvenser att det saknas skäl för en konsekvensutredning av regelgivningen.

Beslut och skötselplan skickades på remiss till sakägare, myndigheter och andra berörda den 20 oktober 2017. Följande synpunkter inkom:

- Skogsstyrelsen har inget att erinra i ärendet.
- Försvarsmakten har inget att erinra i ärendet.
- Söderhamns kommun har i ett tjänsteutlåtande meddelat att det i kommunens naturatlas från 1989 finns tre områden som berörs av reservatet; Uvberg, Norrbränningen och Rudtjärnen. Rudtjärnen finns även utpekad som ett område av särskilt intresse för naturvården i Söderhamns översiktsplan från 2006. I kommunens förslag till ny översiktsplan som gick ut på remiss i november 2017 ligger ett större naturområde utlagt som även omfattar det område som länsstyrelsen pekat ut som Norrbränningens naturreservat. Kommunen anser därmed att bildandet av Norrbränningens naturreservat ligger i linje med de politiska beslut som är tagna av Söderhamns kommun.

Kommunen önskar vidare att binda samman och ytterligare förstärka skyddet av de naturvärden som finns i det större naturområdet som pekas ut i den nya översiktsplanen. Genom att justera den utpekade gränsen för Norrbränningens naturreservat och i reservatet ta med fler av de intilliggande nyckelbiotoperna skulle man förstärka upp reservatet ytterligare och skapa spridningskorridorer, bli till det intilliggande naturreservatet Storröjningsmorän.

Länsstyrelsen håller med kommunen om att det vore en ytterligare förstärkning av skyddet för naturvärdena i området om fler av de intilliggande nyckelbiotoperna skyddades. I dagsläget är det dock bara det föreslagna området som är aktuellt för reservatsbildning. De nyckelbiotoper som ligger utanför det blivande reservatet har pekats ut av markägaren Bergvik Skog själva, och de har också ett ansvar för att bevara dessa nyckelbiotoper inom ramen för bolagets frivilliga avsättningar.

- Sveriges geologiska undersökning (SGU) har framfört att föreslaget reservatsområde berörs av ett gällande undersökningstillstånd (Rotmyran nr 2) enligt minerallagen (1991:45) och som innehas av Woxna Graphite AB. Tillståndet gäller t.o.m. 28 juni 2020. SGU har i sitt yttrande skrivit om den svenska minerallagen och om den geologiska potentialen hos Sveriges berggrund. De skriver att det allmänt kan sägas att undersökningsarbeten (prospektering) ger försumbar inverkan på växtlighet och naturmiljö. Undersökningsarbeten får endast utföras i enlighet med en arbetsplan som ska upprättas av tillståndshavaren och som ska delges markägare och innehavare av särskild rätt. SGU anser att undantag för prospektering i reservatsföreskrifterna bör införas och att Woxna Graphite AB som innehar undersökningstillstånd bör ges möjlighet att yttra sig i ärendet.

Länsstyrelsen har tagit del av SGU:s synpunkter. Länsstyrelsen konstaterar att undersökningstillståndet gäller över ett stort område samtidigt som bara en liten del av naturreservatsområdet berörs av undersökningsområdets yta. Länsstyrelsen anser att detta innebär att undersökning i första hand kan göras inom den del av undersökningsområdet som inte omfattas av naturreservatet.

Undersökningstillstånd gäller endast i några år med möjlighet till förlängning i ytterligare några år. Naturreservat ska däremot gälla för all framtid för att ge ett långsiktigt skydd för naturmiljön. Detta talar emot att tillåta verksamheter som bara är aktuella under ett fåtal år, för att därefter få ett naturreservat med föreskrifter som inte överensstämmer med länsstyrelsens intentioner för området. Bolaget som innehar undersökningstillståndet kan söka dispens från naturreservatsföreskrifterna för prospektering.

Länsstyrelsen har därför, med anledning av ovanstående, inte infört föreslaget undantag från föreskrifterna.

Länsstyrelsen har även skickat förslag till beslut och skötselplan på remiss till Woxna Graphite AB som har valt att inte yttra sig.

- Trafikverket säger sig inte ha något att erinra i ärendet. De framför dock synpunkten att naturreservatsgränsen inte bör ligga närmare än 30 meter från närmsta väggkant. Detta eftersom bildandet av naturreservatet även bör ta höjd för en framtida utbyggnad av E4 väg till 2+2-väg, vilket troligtvis sker genom en breddning av befintlig väg, och en korridor bör därför bevaras utanför reservatsområdet.

I reservatsförslaget går väg E4 i en korridor på ca 40 m bredd mellan reservatets östra och västra halva. Trafikverkets förslag skulle innebära

en fördubbling av korridoren genom reservatet till 80 m bredd. I den 40 m breda korridoren ryms själva vägbanan som är ca 20 m bred, samt diken, slänter, viltstängsel och ett 4-8 m brett område mellan viltstängsel och skogskant. Det finns inga restriktioner mot att underhålla befintlig väg inklusive vägområde och viltstängsel, eller mot att ta ner träd som hotar falla över vägområdet. Skogen intill vägkorridoren är i stora delar gammal skog med höga naturvärden. Länsstyrelsen anser därför inte att en eventuell framtida breddning av väg E4 är skäl nog för att undanta ett skogsområde på 20 m bredd på vardera sida om den 40 m breda vägkorridoren (motsvarande ca 4,3 ha) från naturreservatet. Om det i framtiden blir aktuellt med en utbyggnad av väg E4 får en dispensprövning gentemot reservatsföreskrifterna göras. Se också texten under Bedömning på sid 15.

- Ellevio framför i sitt yttrande att de äger den 11Kv-ledning som går parallellt väster om väg E4 i nord-sydlig riktning, samt en del på östra sidan som viker ner i södra delen av reservatet söderut mot Storrönningen. Ledningsgatan har en bredd av 8 meter och bottenröjs med 6-8 års intervall. Ellevio framför att de utgår från att deras rättigheter att utföra underhåll, både skogliga och tekniska, inte förändras med anledning av naturreservatet och att de bibehåller möjligheten att använda maskiner vid utförandet.

För att inte inskränka på Ellevios möjlighet att underhålla kraftledningen som tidigare finns nu undantag i föreskrifterna för underhåll, ombyggnationer, reparationer och utövande av tillsyn av den kraftledning med tillhörande ledningsgata som berör naturreservatet.

- Bastnäs-Själstuga Jaktklubb, som jagar i området väster om väg E4, har inkommit med ett yttrande med frågan om huruvida de kan fortsätta att röja sina siktgator vid älgpass i området. De har skickat in en karta med en översikt över de pass som i dagsläget finns i reservatet, och en beskrivning av hur sikt- och skottgatorna underhålls, samt att även stigar till passen brukar underhållas.

Länsstyrelsen bedömer att det i stora delar av reservatet är okej att fortsätta underhålla befintliga siktgator. Detta gäller dock inte i den äldsta och mest orörda skogen öster om väg E4. Länsstyrelsen saknar också kännedom om var det finns befintliga jaktpass öster om väg E4. Länsstyrelsen har därför gjort ett undantag i föreskrifterna så att underhåll av befintliga siktgator vid befintliga jaktpass är tillåtet i alla delar av reservatet utom i två områden på östra sidan om väg E4, se karta bilaga 4. När det gäller röjning av stigar till passen vill Länsstyrelsen inte göra ett generellt undantag då det är svårt att veta vilka områden som skulle beröras och vilken påverkan det skulle få på

naturvärdena. Om det är någon särskild sträckning som jaktklubben har stort behov av att röja kan de söka dispens från föreskrifterna.

- Linda Ackerot som äger stugan på fastigheten Norrbo Fäbodskog 1:2 som gränsar till reservatet har yttrat sig genom Göran Ackerot. Göran framför att de vill ha möjlighet att själva ta ner och ta bort träd som riskerar att falla över stugan och tomten. De vill inte att träden ska lämnas kvar utan de vill kunna såga upp dem och använda dem som ved. Helst vill de ha en fredad zon runt tomten där de fritt får sköta skogen. De hävdar att Lindas far som tidigare ägde stugan (men nu är avliden) hade en muntlig sådan överenskommelse med markägaren Bergvik Skog.

Bergvik Skog förnekar dock kännedom om någon sådan överenskommelse, och vill heller inte ha någon upplåtelse där tomtägaren får avverka träd på bolagets mark. Bergvik Skog tycker att det vore direkt olämpligt att flytta den föreslagna naturreservatsgränsen. Länsstyrelsen kommer därför inte att ändra reservatsgränsen, utan den kommer att få följa tomtgränsen. Om något träd hotar att falla över stugan eller tomten kan stugägarna kontakta Länsstyrelsen så kan Länsstyrelsens naturbevakare hjälpa till att fälla trädet, i första hand in i reservatet så det kan lämnas som död ved.

Länsstyrelsens motivering av beslutet

Tillämpliga bestämmelser

Enligt 1 kap. 1 § andra stycket miljöbalken ska densamma tillämpas så att bl.a. värdefulla natur- och kulturmiljöer skyddas och vårdas och den biologiska mångfalden bevaras.

Enligt 7 kap. 4 § första stycket miljöbalken får länsstyrelsen förklara ett mark- eller vattenområde som naturreservat i syfte att bevara biologisk mångfald, vårda och bevara värdefulla naturmiljöer, tillgodose behov av områden för friluftslivet, samt även för att skydda, återställa eller nyskapa värdefulla naturmiljöer, och/eller skydda, återställa eller nyskapa livsmiljöer för skyddsvärda arter.

Enligt 7 kap. 5 § andra stycket miljöbalken, följer att det i beslutet ska anges de inskränkningar i rätten att använda mark- och vattenområden som behövs för att uppnå syftet med naturreservatet. Enligt paragrafens tredje stycke får länsstyrelsen meddela beslut om nya inskränkningar eller nya skäl för naturreservat om det behövs för att uppnå syftet med skyddet.

Enligt 7 kap. 6 § miljöbalken får länsstyrelsen förplikta ägare och innehavare av särskild rätt till fastighet att tåla visst intrång om det behövs för att tillgodose syftet med naturreservatet.

Enligt 7 kap. 25 § miljöbalken gäller att vid prövning av frågor om skydd av områden skall hänsyn tas även till enskilda intressen. En inskränkning i enskilds rätt att använda mark eller vatten som grundas på skyddsbestämmelse i kapitlet får därför inte gå längre än som krävs för att syftet med skyddet skall tillgodoses.

Enligt 7 kap. 30 § första stycket miljöbalken jämfört med 22 § första meningen förordningen om områdesskydd enligt miljöbalken m.m. får länsstyrelsen meddela föreskrifter om rätten att färdas och vistas inom naturreservatet samt om ordningen i övrigt inom naturreservatet om det behövs för att tillgodose syftet med skyddet.

Beskrivning av området

Norrbränningens naturreservat är beläget i södra Hälsinglands kustland, ca 16 km söder om Söderhamn och ca 6 km från kusten. Området ligger mellan sjöarna Norrbränningen och Sörbränningen, samt omfattar även berget Uvberg i öster. Området genomkorsas av väg E4 som bildar en korridor genom naturreservatet i nord-sydlig riktning. Namnet Norrbränningen förknippas av de flesta med den natursköna rastplatsen vid E4, vid sjön Norrbränningens östra strand. Naturreservatet gränsar till rastplatsen, som även är en naturlig entrépunkt för besökare till den västra delen av naturreservatet.

Området är småkuperat men med bitvis rätt stora nivåskillnader. De högsta delarna utgörs av Uvberg (84 m ö h) strax öster om E4. Hela området domineras av svallad storblockig morän och är bitvis både extremt blockrikt och storblockigt. Ett flertal riktigt stora flyttblock finns spridda i området. På höjderna är jordlagret tunt med kalspolade hållmarker och klapperstensfält.

Skogen i Norrbränningen består till största delen av tallskog. I lägre partier där moränen inte är så hårt svallad förekommer även gran och lövträd. Förutom de större öppna myrarna Goddagsmyran och myren kring Rudtjärn finns även flera mindre små våtmarker och sumpskogar spridda i området. På Uvberg med omnejd i områdets östra delar växer en riktigt gammal urskogsliknande tallskog. Detta är den del av naturreservatet som har de högsta naturvärdena. Över Uvberg löper även ”Lostigen” en markerad men tyvärr numera något förfallen vandringsled. Övriga delar av Norrbränningen domineras av naturskogsartade tallskogar med varierande inblandning av gran och lövträd. Utmärkande för området är de gamla grova tallöverståndare som förekommer allmänt i hela

området. De överlag gamla skogarna tillsammans med den stora förekomsten av riktigt gamla tallöverståndare ger området dess höga naturvärden. Tallskogarna i Norrbränningen visar talrika spår av tidigare skogsbränder i form av brandstubbar, brända lågor och brandljud på de flesta av de gamla tallöverståndarna. I större delen av området inträffade senaste skogsbrand uppskattningsvis 150 till 200 år tillbaka i tiden. Två sentida skogsbränder har dock berört området. Den viktigaste är den naturliga skogsbrand som 1997 drog fram över ett ca 30 hektar stort område på Uvbergets sydsida. Ett mindre område vid Norrbränningens strand i västra delen av reservatet brann 2011.

Under 2016 genomförde Lars-Ove Wikars på uppdrag av länsstyrelsen en inventering av insekter i det blivande naturreservatet. Resultatet visar på att Norrbränningens skogar är en viktig livsmiljö för många insektsarter. Över 30 rödlistade insektsarter, huvudsakligen vedlevande insekter, påträffades i området. Detta är en anmärkningsvärt hög siffra för boreal skog, inte minst med tanke på att området ligger i ett förhållandevis intensivt brukat, kustnära skogslandskap. Av de hotade insektsarter på tallved som hittats i denna och tidigare inventeringar finns reliktslända, tallgångbagge, vedviveln *Dryoptherus corticalis* samt kortvingen *Batrisodes hubenthalii*. Förutom tallgångbagge (som dock bara hittades 2015) hittades ytterligare tre arter som ingår i åtgärdsprogram för hotade skalbaggar på tall, varav särskilt raggbock och skrovlig flatbagge förekommer rikligt i området. För krävande arter på nydöd tall verkar populationerna vara små, och möjligen har dessa missgynnats av storskaliga avverkningar i näromgivningarna, samt av att produktionen av nydöda tallar är begränsad i de ofta lågproduktiva bestånden. På björk och asp hittades ett mycket stort antal intressanta insektsarter, trots att inslaget av lövträd är begränsat. Den hotade arten björkpraktbagge, som är bunden till lövträd, påträffades i form av gnagspår på gammal ved av vårtbjörk. På björkved med fnösketicka är jättesvampmalen väl spridd i området. Ytterst få områden i länet torde uppvisa den artrikedomen av björkvedlevande arter som hittades, där särskilt det äldre brandfältet från 1997 utmärker sig. Förekomsterna av asplevande insekter visade på flera för Norrland exklusiva arter. Insektsfaunan på asp är akut hotad genom pågående utdöendeskulder i kombination med den begränsade tillgången på asp i området. På sikt är den hotad av att den bitvis rikliga aspföryngringen betas bort.

Norrbränningen ligger inom trakten Södra Söderhamn som i ”Strategi för formellt skydd av värdefulla skogar i Gävleborgs län” är en utpekad värdeattrakt för brand.

Bedömning

Norrbränningen utgör ett för regionen stort sammanhängande skogsområde med mycket höga skogliga naturvärden, främst kopplade till gammal tallskog präglad av skogsbrand. Området hyser flera sällsynta och hotade arter som är

beroende av denna typ av skogsmark. Genom att området skyddas som naturreservat bevaras de värdefulla skogarna, samtidigt som det skapas förutsättningar för att bedriva ändamålsenlig skötsel, t ex naturvårdsbränningar, för att bibehålla och förstärka de naturvärden som är kopplade till skogsbrand.

Området behöver skyddas för att tillgodose behovet av orörda skogsområden och för att bevara skogslevande djur och växter. Området bidrar därmed till att uppfylla miljö kvalitetsmålet ”Levande skogar” och är ett bra exempel på den typ av områden som ska prioriteras enligt länsstyrelsens och Skogsstyrelsens strategi för formellt skydd av skog i Gävleborgs län (länsstyrelsens rapport 2006:19–21).

Naturreservatet genomskärs i nord-sydlig riktning av väg E4, vilken är en väg av riksintresse enligt 3 kap. miljöbalken. Bildandet av Norrbränningens naturreservat bedöms inte inverka på riksintresset då vägområdet bildar en korridor mellan naturreservatets östra och västra del. Trafikverket har i sitt yttrande framfört att reservatsgränsen helst bör läggas på 30 m avstånd från väggkant för att öppna för en eventuell framtida breddning av väg E4. Detta skulle innebära en fördubbling av korridoren genom reservatet från 40 m bredd i reservatsförslaget till 80 m. Länsstyrelsen bedömer att en eventuell framtida breddning av väg E4 inte ska utgöra hinder för att bilda naturreservat av ett område som idag inte berörs av väg E4, och vilket till stora delar har höga naturvärden. Om det i framtiden blir aktuellt med en utbyggnad av väg E4 får en dispensprövning gentemot reservatsföreskrifterna göras. Olika sträckningsalternativ, utformningar, eventuella kompensationsåtgärder med mera behandlas då. Prövning av en eventuell vägutbyggnad sker i särskild ordning enligt gällande lagstiftning.

Enligt kommunens kommunomfattande översiktsplan antagen 2006 ingår naturreservatet i område R2 skogsbruk. Ett mindre område kring Rudtjärnen är i översiktsplanen utpekade som område av intresse för naturvård (R4:54) då det är en häckningsplats för tranor. Av översiktsplanen framgår att inom område R2 skogsbruk finns insprängt områden av intresse för naturvärden, vilka skall beaktas. Vidare framgår att ekologiskt känsliga områden, t ex hållmarkstallskog, som bedöms vara av stor betydelse, bör skyddas. Länsstyrelsen gör därför bedömningen att naturreservatet inte motverkar intentionerna i översiktsplanen. Söderhamns kommun har i sitt yttrande på remissen med förslag till beslut och skötselplan för Norrbränningens naturreservat meddelat att i kommunens förslag till ny översiktsplan som gick ut på remiss i november 2017 ligger ett större naturområde utlagt som även omfattar det område som länsstyrelsen pekat ut som Norrbränningens naturreservat, och att bildandet av reservatet därmed ligger i linje med de politiska beslut som är tagna av kommunen.

Länsstyrelsen bedömer att skogsbruk, andra arbetsföretag eller anläggningar ej går att förena med bevarande av områdets värden. Området är av stort värde för bevarande av den biologiska mångfalden. Det är därför enligt länsstyrelsens bedömning ett område som i enlighet med 1 kap. 1 § miljöbalken bör skyddas som naturreservat enligt 7 kap. 4 § miljöbalken. Att så sker bedöms vara förenligt med en från allmän synpunkt lämplig användning av mark- och vattenområdena enligt 3 och 4 kap. miljöbalken.

I reservatsbildningsprocessen ingår som en del att i alla frågor göra en avvägning mellan enskilda och allmänna intressen med den utgångspunkten att det ska finnas en rimlig balans mellan de värden som ska skyddas genom förbudet/inskränkningen, och den belastning som förbudet/inskränkningen har för den enskilde. Vid denna avvägning, enligt 7 kap. 25 § miljöbalken, har länsstyrelsen funnit att föreskrifterna inte går längre än vad som krävs för att syftet med naturreservatet ska tillgodoses.

Länsstyrelsen bedömer att de positiva effekterna för den biologiska mångfalden och för allmänheten är så stora att de överväger de negativa effekter som kan uppstå för allmänheten och för berörda fastighets- och sakägare.

Upplysningar

Länsstyrelsen kan med stöd av 7 kap. 7 § andra stycket miljöbalken medge dispens från meddelade föreskrifter om det finns särskilda skäl och om det är förenligt med förbudets eller föreskriftens syfte (7 kap. 26 § miljöbalken). Enligt 7 kap. 7 § sista stycket miljöbalken gäller att beslut om dispens får meddelas endast om intrånget i naturvärdet kompenseras i skälig utsträckning på naturreservatet eller på något annat område.

Länsstyrelsen ska bedriva tillsyn över naturreservatet. I tillsynen ingår att tillse att reservatsföreskrifterna följs.

Av 29 kap. 2 och 2 a §§ miljöbalken följer bland annat att det kan medföra straffansvar att orsaka skada i eller bryta mot föreskrift som meddelats för ett naturreservat.

Har någon vidtagit åtgärd i strid mot meddelad föreskrift, kan länsstyrelsen enligt 26 kap. 9 och 14 §§ miljöbalken vid vite förelägga om rättelse.

Eftersom naturreservatet syftar till att bevara biologisk mångfald ska eventuella vindfällen och stormskadad skog lämnas. Bestämmelserna i 5, 6 och 10 §§ skogsvårdslagen (1979:429) ska inte tillämpas inom naturreservatet.

Hur man överklagar

Detta beslut kan överklagas hos regeringen, se bilaga 9.

Beslutet har fattats av landshövdingen Per Bill. I ärendet, som har handlagts och föredragits av handläggare Petra Forsmark, har även biolog Martina Kluge, enhetschef Ann Gudéhn, jurist Caroline Näslund och biolog Linda Svensson deltagit.

Per Bill

Petra Forsmark

Denna handling är godkänd i Länsstyrelsens elektroniska system och har därför ingen namnunderskrift.

Bilagor:

1. Beslutslista
2. Översiktslista
3. Föreskriftslista 1
4. Föreskriftslista 2
5. Skötselplan
6. Bilaga ”Generellt undantag för väghållning”
7. Brytpunktslista
8. Sändlista
9. Hur man överklagar



Norrbränningens naturreservat

Beslutskarta

Tillhör beslut
2018-03-06

Dnr 511-8699-2016
82-213

Bilaga 1

Beslutskarta för Norrbränningens naturreservat
Gränsen är inmätt i fält

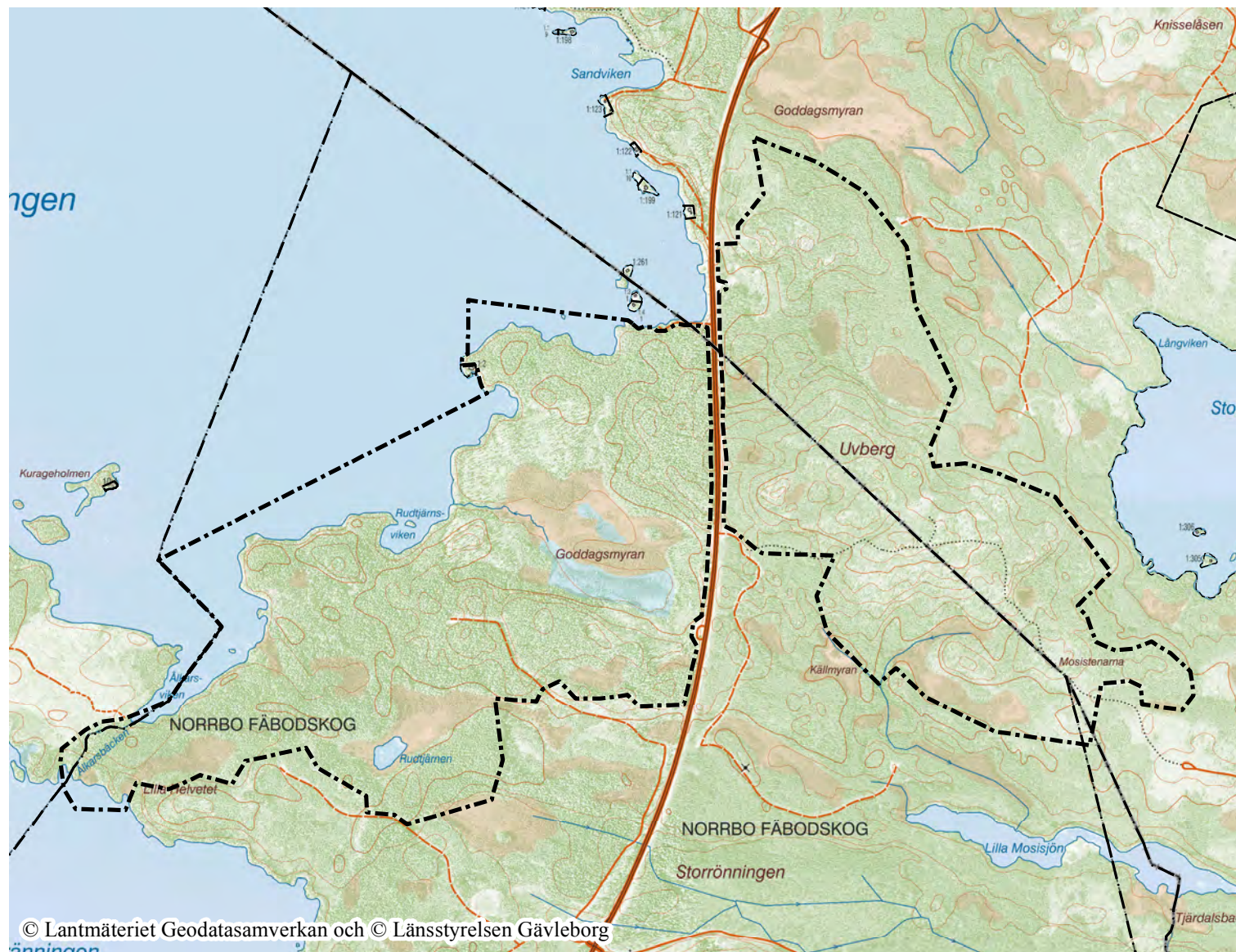
Centrumkoordinater (SWEREF99 TM)
N: 6781142 E:609189

— — — — — Gräns för naturreservatet
- - - - - Fastighetsgränser

Bakgrundskarta: Fastighetskartan

Skala 1:20 000

0 100 200 400 600 800 1 000 Meter



© Lantmäteriet Geodatasamverkan och © Länsstyrelsen Gävleborg

Postadress

Besöksadress

Telefon

Faxnummer

E-post adress

Länsstyrelsen
801 70 Gävle

Borgmästarplan

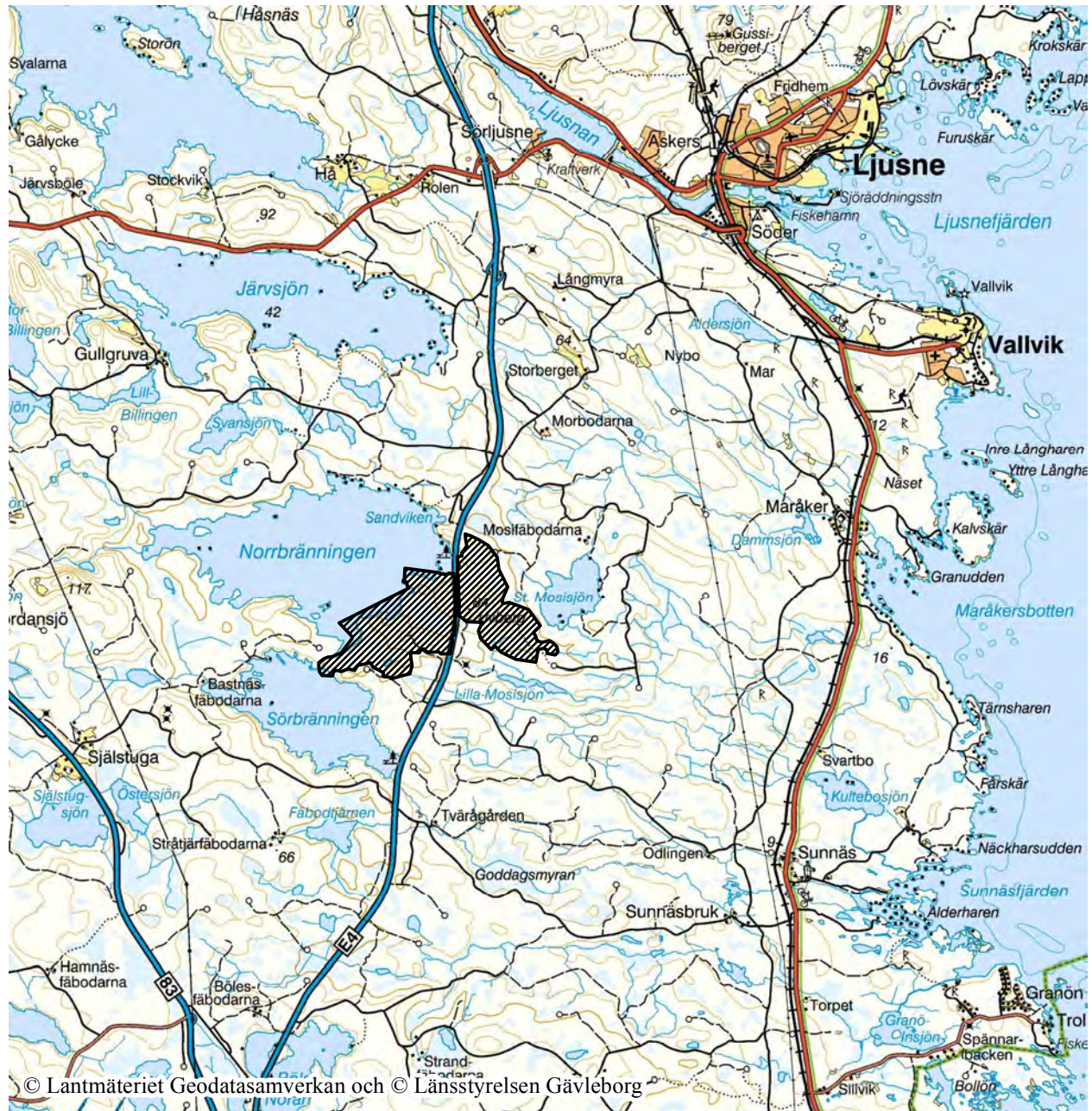
010-225 10 00

010-225 11 50

gavleborg@lansstyrelsen.se



Norrbränningens naturreservat Översiktskarta



Centrumkoordinater (SWEREF99 TM)
N: 6781142 E:609189

Bakgrundskarta: Vägkartan

Skala 1:100 000

0 0,5 1 2 3 4 Kilometer

 Norrbränningens naturreservat



Postadress

Besöksadress

Telefon

Faxnummer

E-post adress

Länsstyrelsen
801 70 Gävle

Borgmästarplan

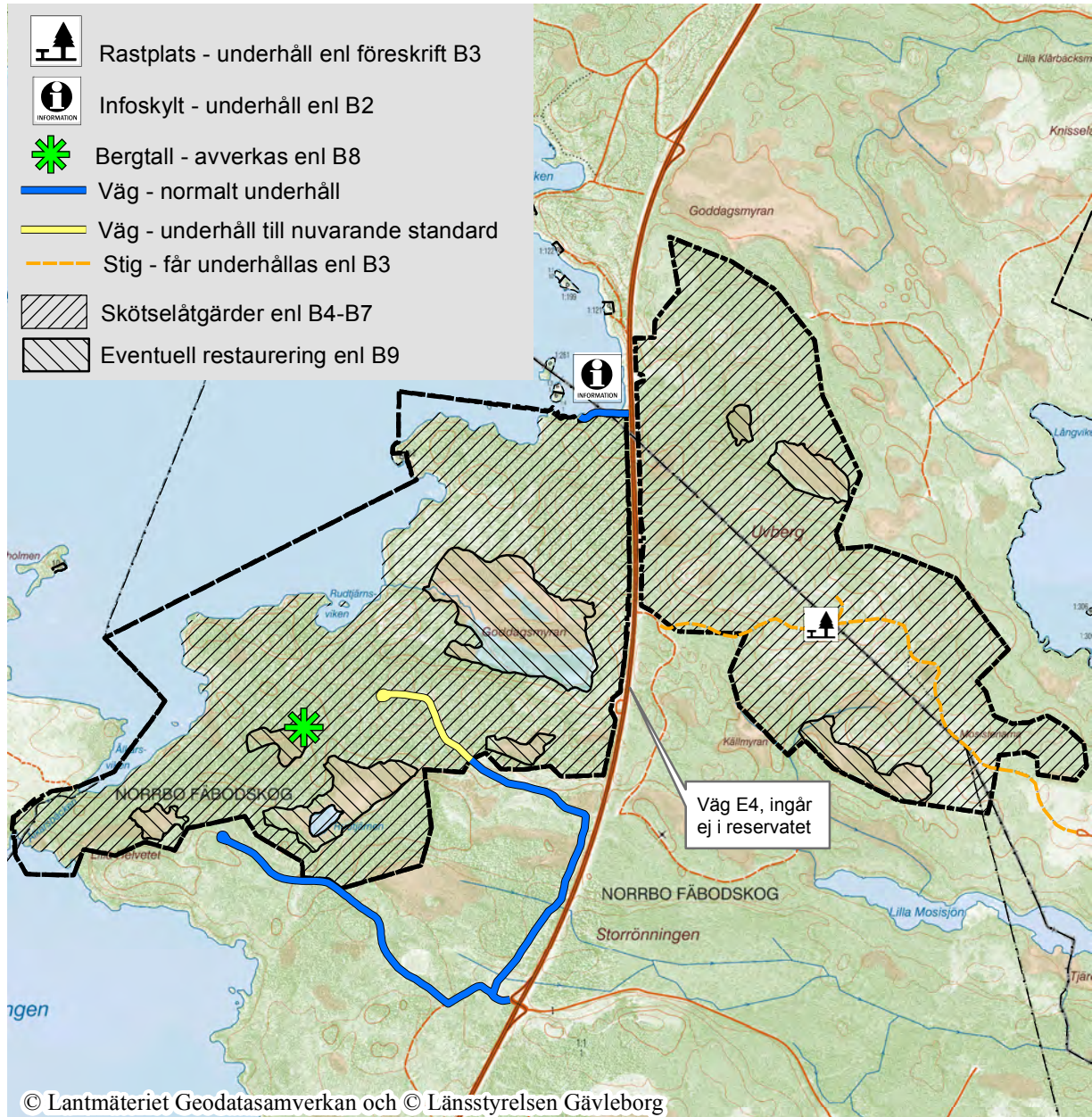
010-225 10 00

010-225 11 50

gavleborg@lansstyrelsen.se



Norrbränningens naturreservat Föreskriftskarta 1



Bakgrundskarta: Fastighetskartan
Centrumkoordinater (SWEREF99 TM)
N: 6781142 E: 609189
Skala 1:23 000

0 100 200 400 600 800 1 000 Meter

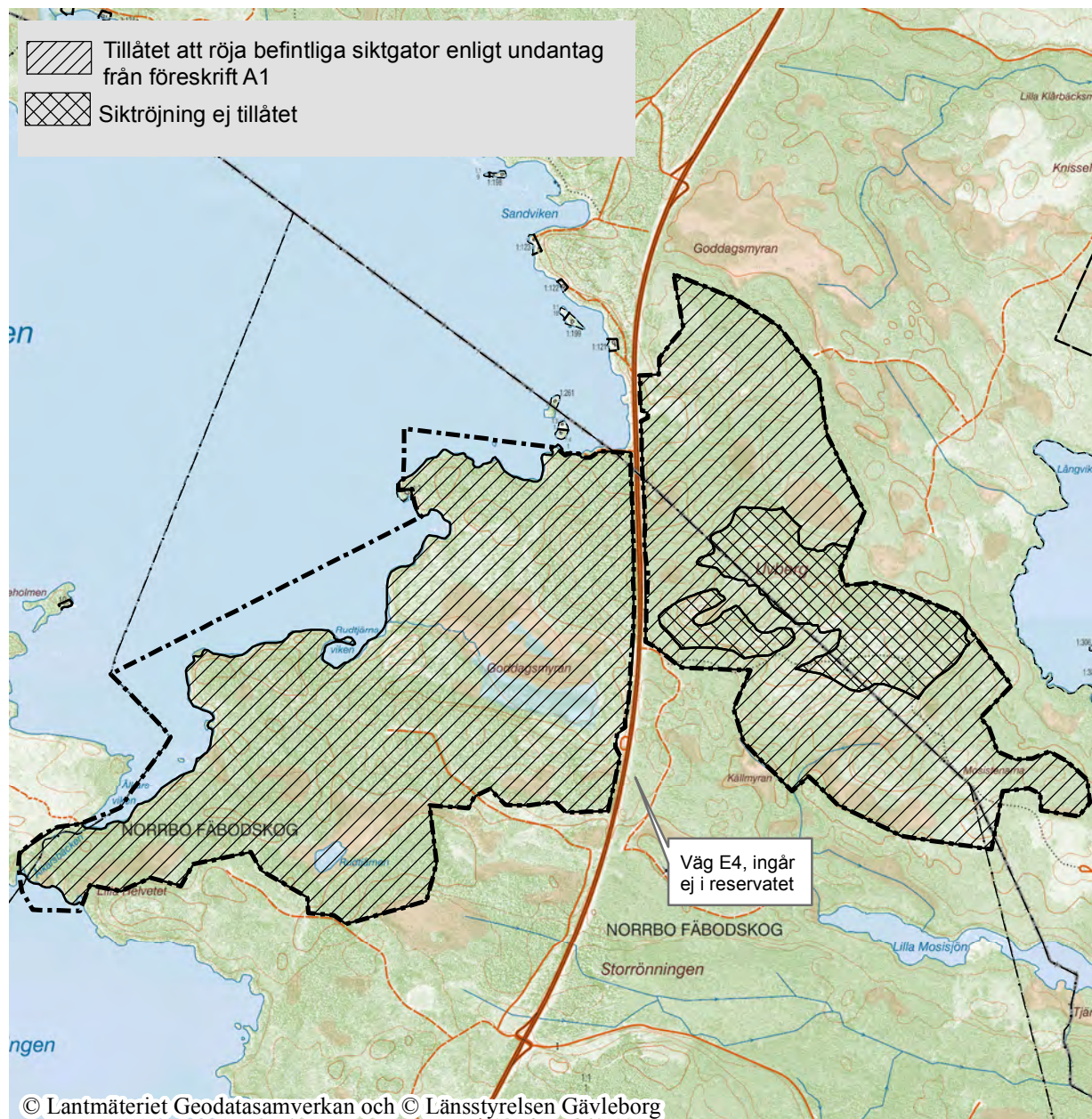
Föreskriftskarta för Norrbränningens naturreservat
Gränsen är inmätt i fält

----- Gräns för naturreservatet
- - - - - Fastighetsgränser





Norrbränningens naturreservat Föreskriftskarta 2



Bakgrundskarta: Fastighetskartan
Centrumkoordinater (SWEREF99 TM)
N: 6781142 E: 609189
Skala 1:23 000

0 100 200 400 600 800 1 000 Meter

Föreskriftskarta för Norrbränningens naturreservat
Gränsen är inmätt i fält

--- Gräns för naturreservat
- - - Fastighetsgränser





Naturvårdsenheten

Se sändlista

SKÖTSELPLAN FÖR NORRBRÄNNINGENS NATURRESERVAT

BESKRIVNINGSDDEL

I skötselplanen anges målen med naturreservatet och de ska ligga till grund för dess vård och skötsel. Naturreservatet ska utmärkas genom förvaltarens försorg enligt Naturvårdsverkets anvisningar.

1. Beskrivning av bevarandevärdena

1.1 Administrativa data

Objektnamn	Norrbränningsens naturreservat
NVR-id	21-2047213
Län	Gävleborgs län
Kommun	Söderhamns kommun
Arealer (från VIC Natur):	Total areal 335,8 ha Därav landareal 302,4 ha Produktiv skogsmark 234,1 ha Naturskog* 189 ha *Areal från Länsstyrelsens naturskogsinventering
Naturtyper enligt Natura 2000 (NNK):	Taiga (9010): 181,5 ha Öppna mossar och kärr (7140): 15,5 ha Skogbevuxen myr (9740): 4,0 ha Lövsumpskog (9080): 1,6 ha Myrsjöar (3160): 0,7 ha Mindre vattendrag (3260): 0,1 ha
Naturtyper landareal (enligt Metrias naturtypskartering KNAS):	Tallskog 126,0 ha Granskog 5,3 ha Barrblandskog 44,7 ha Barrsumpskog 18,0 ha Lövblandad barrskog 31,8 ha Triviallövskog 3,4 ha

	<p>Ungskog inkl hyggen 1,8 ha Sumpskogsimpediment 6,2 ha Övriga skogsimpediment 46,7 ha Våtmark 14,3 ha Övrigt 0,8 ha</p>
<p>Prioriterade bevarandevärden: Markslag Naturtyper Strukturer Växt- och djursamhällen Arter *ÅGP-art Komplett artlista från insektsinventering finns i inventeringsrapport eller på www.Artportalen.se</p>	<p>Skog Tallnurskog Gamla träd, död stående och liggande ved, bränd ved, brandskadade träd Artrik skalbaggsfauna</p> <p><u>Svampar:</u> Kandelabersvamp – <i>Artomyces pyxidatus</i> (NT) Motaggsvamp - <i>Sarcodon squamosus</i> (NT) Tallticka - <i>Phellinus pini</i> (NT) Stor aspticka – <i>Phellinus populicola</i> (NT)</p> <p><u>Lavar:</u> Dvärgbägarlav – <i>Cladonia parasitica</i> (NT) Stiftgelélav - <i>Collema furfuraceum</i> (NT) Varglav - <i>Letharia vulpina</i> (NT) Ladkantlav - <i>Protoparmelia oleagina</i>, (VU) Blanksvart spiklav - <i>Calicium denigratum</i>, (NT) Blågrå svartpik - <i>Chaenothecopsis fennica</i>, (NT) Dvärgbägarlav - <i>Cladonia parasitica</i>, (NT) Kolflarnlav - <i>Carbonicola anthracophila</i>, (NT) Kortskaftad ärgspik - <i>Microcalicium ahlneri</i>, (NT) Mörk kolflarnlav - <i>Carbonicola myrmecina</i>, (NT) Vedflamlav - <i>Ramboldia elabens</i>, (NT) Vedskivlav - <i>Hertelidea botryosa</i>, (NT)</p> <p><u>Insekter:</u> Reliktslända - <i>Inocellia crassicornis</i> (EN) kortvingen <i>Batrisodes hubenthali</i> (VU) Tallgångbagge - <i>Cerylon impressum</i> (VU)* Raggbock - <i>Tragosoma depsarium</i> (NT)* Skrovlig flatbagge - <i>Calitys scabra</i> (NT)* Linjerad plattstumpbagge - <i>Platysoma lineari</i> (NT)* Skarptandad barkborre - <i>Ips acuminatus</i> (NT) Mindre träfjäril - <i>Lamellocossus terebra</i> (NT) Asppraktbagge - <i>Poecilota variolosa</i> (NT) Björkpraktbagge - <i>Dicerca furcata</i> (VU)</p>

Bebyggelse och anläggningar	En skogsbilväg går in i reservatets västra del norr om Rudtjärnen. Vandringsleden Lostigen går över Uvberg i östra delen, där det också finns en rastplats. Väg E4 går i en korridor mellan reservatets två delar. En privatägd tomt med stuga finns direkt utanför reservatet i nordvästra delen.
-----------------------------	--

1.2 Historisk och nuvarande mark- och vattenanvändning

Norrbränningen är en del av Ödmården, det vidsträckta skogslandskapet i gränslandet mellan Gästrikland och Hälsingland. Skogen har utnyttjats extensivt för jakt, fiske, skogsbete och träkolsproduktion. I övrigt var området en storblockig och svårforcerad gränsskog utan fast bebyggelse. Idag är det skogsbruket som präglar landskapet i trakten. Norrbränningen utgör här ett intressant undantag med stora områden med riktigt gammal skog, varav vissa delar i stort sett saknar spår av skogsbruk. En förklaring till detta är att den stor- och rikblockiga terrängen i området gjort det svårt att ta sig fram med avverkningsmaskiner. Delar av området har dock avverkats i senare tid och några skogsbilvägar har tagits upp in i området.

1.3 Områdets bevarandevärden

1.3.1 Biologiska bevarandevärden

Norrbränningens höga naturvärden består i de stora arealerna gammal talldominerad naturskog eller naturskogsartad skog, den stora förekomsten av riktigt gamla tallar och tallöverståndare, samt talrika spår av skogsbränder i form av allt från mycket gamla brända stubbar till de relativt färska brandfälten från skogsbränderna 1997 respektive 2011. De högsta naturvärdena finns på och kring Uvberg (öster om E4), där mycket gammal tallskog med få eller inga spår av skogsbruk täcker delar av berget. Den storblockiga terrängen övergår på höjderna i hällmarkstallskog och klapperstensfält. På Uvbergs sydsluttning finns ett relativt stort brandfält (ca 30 ha) från en skogsbrand 1997. Branden berörde både gammal naturskog och yngre bestånd och gick fram med varierande intensitet. På brandfältet finns idag stora mängder död ved och riklig föryngring av löv, främst björk. Även området väster om E4 håller genomgående höga naturvärden med stora områden gammal, tydligt brandpräglad barnaturskog, även om dessa delar är något mer påverkade av skogsbruk. Den påfallande stora förekomsten av gamla tallöverståndare och den rikliga förekomsten av brandspår är viktiga beståndsdelar i områdets naturvärden.

Utmärkande för Norrbränningen är den stora förekomsten av vedlevande insekter. Vid en riktad inventering 2016 påträffades över 30 rödlistade insektsarter, huvudsakligen vedlevande insekter. Detta är anmärkningsvärt, särskilt då området ligger i ett förhållandevis intensivt brukat, kustnära

skogslandskap. Av de hotade insektsarter på tallved som hittats i området vid denna och tidigare inventeringar kan nämnas reliktslända, tallgångbagge samt kortvingen *Batrisodes hubenthali*. Förutom tallgångbagge har ytterligare tre arter som ingår i åtgärdsprogram för hotade skalbaggar på tall hittats, varav särskilt raggbock och skrovlig flatbagge förekommer rikligt i området. För krävande arter på nydöd tall verkar populationerna vara små, möjligen har dessa missgynnats av att produktionen av nydöda tallar är begränsad i de ofta lågproduktiva bestånden. På björk och asp hittades ett mycket stort antal intressanta insektsarter, trots att inslaget av lövträd är begränsat. Den hotade arten björkpraktbagge, som är bunden till lövträd, påträffades i form av gnagspår på gammal ved av vårtbjörk. På björkved med fnösketikcka är jättesvampmalen väl spridd i området. Ytterst få områden i länet torde uppvisa den artrikedom av björkvedlevande arter som hittades, där särskilt det nyare brandfältet från 1997 utmärker sig. Av asplevande insekter noterades flera för regionen exklusiva arter. Insektsfaunan på asp är akut hotad genom pågående utdöendeskulder i kombination med den begränsade tillgången på asp i området. På sikt är den hotad av att föryngringen av asp betas bort.

1.3.2 Kulturhistoriska bevarandevärden

Den s k Lostigen som går över Uvberg kan ha gamla anor. I fornminnesregistret finns en kolbotten samt en fångstgrop registrerade inom reservatet. Ytterligare två kolbottnar har noterats i områdets nordöstra delar. I öster finns ett flyttblock med folklig tradition, de så kallade Mosistenarna. Det finns utsatt på sockenkartan från 1689 och är en naturbildning med två flyttblock som ligger ovanpå varandra, och har utnyttjats som ägo- och sockengränsmarkering.

1.3.3 Geovetenskapliga bevarandevärden

Den stor- och rikblockiga terrängen är indirekt bakgrunden till områdets höga naturvärden, då den svårframkomliga terrängen medfört att området är så opåverkat av skogsbruk. På Uvberg finns fina klapperstensfält.

1.3.4 Bevarandevärden för friluftsliv

Området är av litet intresse för friluftslivet. Naturreservatet ligger i direkt anslutning till Norrbränningsens rastplats alldeles väster om väg E4. Från rastplatsen går det att vandra in i naturreservatet. Dock är terrängen i dessa delar något blockig och inte helt lättgången. I östra delen leder den gamla s k Lostigen över Uvberg in besökaren genom de riktigt fina gamla tallskogarna, vidare till brandfältet från 1997. Stigen har tidigare varit markerad och försedd med skyltar och rastplats. Dessa anläggningar är dock något förfallna. Avfarten från E4 in på skogsbilvägen där Lostigen börjar är tyvärr inte trafiksäker och erbjuder inte heller några lämpliga parkeringsmöjligheter.

1.4 Källförteckning

Länsstyrelsen Gävleborg (2008-11): Inventeringsrapport för Norrbränningen.

Pettersson, R. B. (2013): Åtgärdsprogram för skalbaggar på nyligen död tall, 2014-2018. Rapport 6599, Naturvårdsverket.

Wikars, L-O. (2014): Åtgärdsprogram för skalbaggar på äldre död tallved, 2014-2018. Rapport 6629, Naturvårdsverket.

Wikars, L-O. (2017): Insektsinventering 2016 och skötsel förslag för det blivande naturreservatet Uvberget – Norrbränningen, Söderhamns kommun.

Jonsson, F. och Nordin, U. (2016). Inventering av kulturvedslavar i naturliga miljöer i Gävleborgs län hösten 2016. Länsstyrelsen Gävleborg.

PLANDEL

2. Skötselområden med bevarandemål och åtgärder

Naturreservatet är indelat i nio skötselområden, vilka utgår från den skötsel som ska genomföras. Skötselområdena är:

- 1: Urskogsartad hållmarkstallskog på Uvberg med mycket höga naturvärden, med huvudsakligen fri utveckling
- 2: Barrnatskogar med möjlighet till viss brandefterliknande skötsel
- 3: Tallnatskogar som sköts genom naturvårdsbränning
- 4: Gamla brandfält med förnyad naturvårdsbränning
- 5: Gammalt hygge som sköts genom naturvårdsbränning
- 6: Ungskogar med möjlighet till restaurering
- 7: Våtmarker och sumpskogar
- 8: Vattenområde
- 9: Information och friluftsliv

Skötselplanens skötselområde 1: Urskogsartad hållmarkstallskog på Uvberg med mycket höga naturvärden, med huvudsakligen fri utveckling, 31 ha

Beskrivning

De urskogsartade tallskogarna på Uvberg, bitvis nästan utan spår av skogsbruk, är den del av naturreservatet som hyser de högsta naturvärdena. Tall är det helt dominerande trädslaget, på friskare partier med viss inblandning av gran och lövträd, på de högre partierna övergående i glesa hållmarkstallskogar. Riktigt gamla knotiga tallar förekommer allmänt, liksom död tallved i form av lågor

och torrakor. Vissa delar av området är mycket blockrikt och svårframkomligt. Flera klapperstensfält finns insprängda i området.

Bevarandemål

Området består av urskogsartad tallskog. Strukturer som gamla tallar, solbelyst gammal tallved samt död stående och liggande ved av tall förekommer allmänt i hela området. Skogen utvecklas fritt genom naturlig dynamik och processer. Naturskogsarter knutna till gamla tallar och död tallved har goda förutsättningar. Arealen taiga (9010) i hela naturreservatet är minst 181 ha.

Skötselåtgärder

Fri utveckling är den huvudsakliga skötselriktningen. I de fall gamla tallar, död tallved eller andra träd med höga naturvärden skuggas eller missgynnas av inväxande gran kan enstaka granar dödas genom t ex ringbarkning. Åtgärderna skall utföras mycket restriktivt och med stor försiktighet för att inte äventyra områdets estetiska värden och orörda karaktär.

Skötselplanens skötselområde 2: Barrnaturskogar med möjlighet till viss brandefterliknande skötsel, 70 ha

Beskrivning

Naturskogsartade barrskogar med höga eller lokalt mycket höga naturvärden. Tall är det dominerande trädslaget i de flesta delar, med en varierande inblandning av gran. I mindre bestånd på friskare mark kan granen dominera, lokalt med höga naturvärden knutna till gran i sena successioner. Förutom talrika brandljud vittnar även den stora förekomsten av brända stubbar om de återkommande skogsbränder som tidigare präglat områdets skogar. Områdets höga naturvärden är i hög grad knutna till de riktigt gamla och grova tallöverståndare, de flesta med gamla brandljud, som förekommer allmänt i större delen av området. Inslaget av löv (främst björk och asp) varierar men är lokalt betydande, med stora naturvärden knutna till gamla lövträd.

Bevarandemål

Hela området utgörs av mosaikartade naturskogsartade barrskogar med varierande inslag av lövträd. Naturskogsstrukturer som gamla träd och död ved i form av torrakor och lågor förekommer i god omfattning i hela området. Området har goda förutsättningar för naturskogsarter knutna till gamla tallar och död tallved, lokalt även till lövträd och sena gransuccessioner. Arealen taiga (9010) i hela naturreservatet är minst 181 ha och förväntas öka i och med att områdets naturskogs kvaliteter utvecklas ytterligare.

Skötselåtgärder

Stora delar av området skulle optimalt skötas genom naturvårdsbränning. Praktiska förutsättningar (närhet till E4 och bebyggelse) gör att

naturvårdsbränningar blir mycket svåra att genomföra. Fri utveckling blir därför den huvudsakliga skötselriktningen för området, vilket på sikt kommer att gynna naturvärden knutna till gran.

I de fall höga naturvärden knutna till tall eller gamla lövträd missgynnas av inväxande träd kan dessa dödas genom brandefterliknande åtgärder som t ex röjning eller ringbarkning. Syftet skall då vara att öka solexponeringen samt att förlänga livslängden på de gamla träden.

I partier med trivial skog kan träd dödas genom t ex ringbarkning för att öka förekomsten av död ved (även tallved), döende träd och solexponering. I ensartade bestånd kan mindre grupper av träd avdödas för att, förutom att skapa död ved, även öka områdets heterogenitet samt gynna förnygring av löv. Mindre områden kan stängslas för att gynna lövförnygring.

Vid alla typer av skötselåtgärder skall all ved lämnas i området som stående eller liggande död ved.

Bestånd där naturvårdsbränning är en praktiskt genomförbar och biologiskt lämplig skötselmetod kan föras över till område för naturvårdsbränning (skötselområde 3).

Skötselplanens skötselområde 3: Tallnaturskogar som sköts genom naturvårdsbränning, 106 ha

Beskrivning

Skötselområdet omfattar ett större område i reservatets västra del, samt tre mindre områden i de östra delarna. Området består av tydligt brandpräglade tallskogar med riklig förekomst av gamla tallöverståndare, de flesta med gamla brandljud. Riktigt grova gamla tallstubbar med brandspår förekommer spridd i området. Inväxningen av gran varierar i området, från begränsad till påtaglig. Området är måttligt kuperat, men med påfallande variation mellan höjdparter och sänkor. På friskare och fuktigare partier ökar inslaget av gran, för att på vissa mindre delar bli det dominerande trädslaget. Hela området är blockrikt och delvis svårframkomligt, med inslag av mindre hållmarker.

Bevarandemål

Området utgörs av tydligt brandpräglad olikåldrig skog med strukturer som gamla tallöverståndare, träd med brandljud, döda stående och liggande träd samt bränd död ved. Brand förekommer i området med regelbundna intervall. I skogen finns goda förutsättningar för arter beroende av brand och död ved. Arealen taiga (9010) i hela naturreservatet är minst 181 ha och förväntas öka i och med att områdets naturskogs kvaliteter utvecklas ytterligare.

Skötselåtgärder:

Skötselområdet innehåller flera olika bestånd eller bränningsobjekt med mycket hög prioritet för naturvårdsbränning. Området bör naturvårdsbrännas etappvis med start så snart som möjligt. Initialt upprättas en detaljerad bränningsplan där de bestånd som skall brännas avgränsas och planeras. Vid planeringen skall särskilt områdets närhet till väg E4 samt till den fritidsbebyggelse som finns direkt norr om reservatet beaktas. Vidare skall bränningarna planeras på ett sätt så att befintliga naturvärden i form av gamla tallar och gammal död ved så långt möjligt bevaras. Partier som domineras av gran bör undantas bränning. Naturliga brandgränser så som våtmarker och vatten samt vägar bör nyttjas i så hög grad som möjligt. Området kring Rudtjärnen och söder om Goddagsmyran i områdets västra del har högsta prioritet för naturvårdsbränning. Detta område har också de bästa tekniska förutsättningarna för bränning. Även delarna öster om E4 är av hög prioritet för bränning, men delvis tekniskt svårare. Wikars inventeringsrapport ger vägledning för planering och prioritering av naturvårdsbränningarna samt även detaljerad information om artfynd i området.

Efter genomförd naturvårdsbränning kan det vara önskvärt att stängsla in delar av brandfälten för att betetrycket av vilt inte skall äventyra föryngringen av löv. Områdets blockrika terräng gör dock denna åtgärd tekniskt mycket svår att genomföra.

Efter utförda naturvårdsbränningar skall utfallet av åtgärderna utvärderas. Samtidigt upprättas en plan för kompletterande åtgärder (t ex stängsling) samt även för återkommande bränning. En riktlinje kan vara att upprepad bränning kan vara aktuell efter 25 – 50 år i denna typ av skog.

I de delar där naturvårdsbränning inte kan genomföras kan brandefferliknande åtgärder i enlighet med skötselområde 2 genomföras.

Visst virkesuttag kan behöva göras i samband med naturvårdsbränning, dock endast om det är naturvårdsmässigt motiverat eller nödvändigt för genomförande av bränningen. I övrigt skall allt virke från ovanstående skötselåtgärder lämnas som död ved.

På ett område (ca 50 m i diameter) ca 300 m norr om Rudtjärnen förekommer bergtall. Detta främmande trädslag skall omgående tas bort genom att samtliga stammar och plantor avverkas. Vid avverkning skall mycket låg stubbhöjd eftersträvas, alltid under lägsta levande kvist. Avverkat material kan lämnas på platsen eller skotas ut ur området. Om främmande trädslag upptäcks i andra skötselområden skall även dessa förekomster tas bort.

Skötselplanens skötselområde 4: Gamla brandfält med förnyad naturvårdsbränning, 29 ha

Beskrivning

Skötselområdet omfattar två gamla brandfält från s k vildbrännor. Det största området, som samtidigt är det med högst naturvärden, är brandfältet efter skogsbranden 1997 på Uvbergs sydsida. Området har brunnit med varierande intensitet. Hårt brunna delar har mycket död ved och ett kraftigt lövuppslag av främst björk och även asp, medan branden i andra delar endast svett trädstammarna. I området ingår också ett mindre brandfält, troligen från 2011, beläget i reservatets västra del. I detta område har all gran dött medan de flesta tallar överlevt. Lövföryngringen är här i stort sett obefintlig.

Bevarandemål

Brandfälten utvecklas genom återkommande bränder till tydligt brandpräglad skog med strukturer som gamla träd, träd med brandljud, döda stående och liggande träd samt bränd död ved. Arealen taiga (9010) i hela naturreservatet är minst 181 ha.

Skötselåtgärder:

Det vore önskvärt att omgående begränsa viltbetetrycket på det lövrika brandfältet på Uvberg genom stängsling med viltstängsel. Den extremt stor- och rikblockiga terrängen gör dock detta tekniskt mycket svårt att genomföra annat än möjligen på mycket begränsade delar. I övrigt bör båda brandfälten få utvecklas fritt under en period på 20-40 år. Därefter bör områdena naturvårdsbrännas för att bibehålla de brandpräglade värdena. I detta läge skall området skötas i enlighet med skötselområde 3.

Skötselplanens skötselområde 5: Gammalt hygge som sköts genom naturvårdsbränning, 15 ha

Beskrivning

Skötselområdet består av ett gammalt hygge med uppskattningsvis 20-årig ungskog av tall och gran, med ett lokalt rikligt uppslag av björk. Gamla fröträd av tall står kvar i god omfattning, liksom enstaka större björkar och aspar.

Bevarandemål

Hygget utvecklas genom återkommande bränder till tydligt brandpräglad skog med strukturer som gamla träd, träd med brandljud, döda stående och liggande träd samt bränd död ved. Arealen taiga (9010) i hela naturreservatet är minst 181 ha och förväntas öka i och med att området på lång sikt utvecklas till naturskog.

Skötselåtgärder:

Området bör naturvårdsbrännas så snart en tillräckligt stor del av de unga tallarna bedöms överleva en bränning, uppskattningsvis inom 10-15 år. Målsättningen för naturvårdsbränningen bör vara att döda huvuddelen av granföryngringen i området, samtidigt som de unga tallarna brandhärdas men överlever i tillräcklig omfattning för att bli beståndsbildande. För att bromsa granens dominans i området (vilket kan försvåra en lyckad bränning) bör de flesta större unggranar (ca 5-7 m höga) omgående dödas genom t ex ringbarkning. Tätheten av mindre granplantor kan även minskas genom t ex röjning. Efter en initial bränning av området bör det långsiktigt skötas i enlighet med skötselområde 3.

*Skötselplanens skötselområde 6: Ungskogar med möjlighet till restaurering, 16 ha*Beskrivning

Skötselområdet omfattar fyra områden med uppskattningsvis ca 30-åriga ungskogar efter avverkningar. De två östra områdena kring Uvberg består av långsmala bestånd tallungskog. Områdena i anslutning till E4 är mer lövrika med blandad föryngring omväxlande av gran och tall. Här förekommer enstaka stora gamla aspar, liksom enstaka frötallar. Förutom de gamla asparna har området i stort sett inga naturvärden.

Bevarandemål

Ungskogarna utvecklas på lång sikt till naturskogsartade skogar. Arealen taiga (9010) i hela naturreservatet är minst 181 ha och förväntas öka i och med att området på lång sikt utvecklas till naturskog.

Skötselåtgärder:

Optimalt skulle ungskogarna naturvårdsbrännas för att utvecklas till brandpräglad naturskog. Då de tekniska förutsättningarna för naturvårdsbränning är mycket dåliga kan brandefterliknande åtgärder genomföras med syfte påskynda utveckling av naturvärden. I tallungskogarna kan vissa träd stamskadas för att efterlikna brandljud och öka inkådning av veden. Enstaka träd eller trädgrupper kan dödas genom t ex ringbarkning för att skapa död ved, gynna föryngring av tall och löv samt skapa ett mer varierat bestånd. Äldre träd kan friställas för att öka solexponeringen. I övrigt lämnas området för fri utveckling.

*Skötselplanens skötselområde 7: Våtmarker och sumpskogar, 36 ha*Beskrivning

Skötselområdet omfattar flera våtmarker av varierande storlek och typ. Goddagsmyran med flera stora öppna och skogbevuxna kärrtor, samt kärret

kring Rudtjärnen utgör de två största områdena. Till detta kommer några mindre områden med skogbevuxna kärr eller sumpskogar. Det finns inga kända diken eller annan negativ hydrologisk påverkan på våtmarkerna.

Bevarandemål

Våtmarkerna uppvisar en naturlig hydrologi utan negativ hydrologisk påverkan. Arealen öppna mossar och kärr (7140), myrsjöar (3160) och skogbevuxen myr (9740) är sammantaget minst 20 hektar.

Skötselåtgärder:

Upptäcks dikesingrepp eller annan negativ påverkan på våtmarkerna bör lämpliga restaureringsåtgärder vidtas.

Skötselplanens skötselområde 8: Vattenområde, 32 ha

Beskrivning

Skötselområdet utgörs av vattenområdet i sjön Norrbränningen.

Bevarandemål

Ingen negativ påverkan i vattenområdet.

Skötselåtgärder:

Inga åtgärder i nuläget.

Skötselplanens skötselområde 9: Information och friluftsliv

Beskrivning

Naturreseptatet ligger i direkt anslutning till Norrbränningens rastplats vid E4. En informationstavla med beskrivning av områdets naturvärden placeras i anslutning till rastplatsen. Över Uvberg går den gamla sk Lostigen. Stigen har tidigare av ideella intressen markerats och försetts med rastplats och informationsskyltar. Skyltar och markeringar är i nuläget förfallna.

Bevarandemål:

- Naturreseptatets gräns skall vara tydligt markerad.
- En väl underhållen informationsskylt med beskrivning av reservatet skall finnas vid Norrbränningens rastplats.
- Det skall finnas möjlighet att restaurera och underhålla Lostigen över Uvberg.

Skötselåtgärder:

Informationstavla om reservatet tas fram och sätts upp vid Norrbränningens rastplats. Naturreseptatets gräns markeras. Det skall finnas möjlighet för

frivilliga intressenter att, i samråd med länsstyrelsen, röja, markera och underhålla Lostigen med tillhörande rastplats.

3. Uppföljning

3.1 Uppföljning av skötselåtgärder

Länsstyrelsens personal eller andra av länsstyrelsen anlitade entreprenörer ansvarar för dokumentation och rapportering av vilka åtgärder som genomförts och när de genomförts. Länsstyrelsen ansvarar för att uppföljning och utvärdering av genomförda skötselåtgärder sker för:

- Naturvårdsbränningar.
- Brandefterliknande skötselåtgärder.
- Avveckling av främmande trädslag.

3.2 Uppföljning av bevarandemål

Länsstyrelsen ansvarar för att uppföljning av bevarandemål genomförs. Uppföljningen specificeras i dokumentet ”Uppföljningsplan för Norrbrännings naturreservat” vilket fastställs i samband med naturreservatets bildande. Mer information om Länsstyrelsens uppföljning finns i ”Uppföljning av skyddade områden i Gävleborgs län – policy och översiktlig plan 2012”.

4. Sammanfattning och prioritering av planerade skötselåtgärder

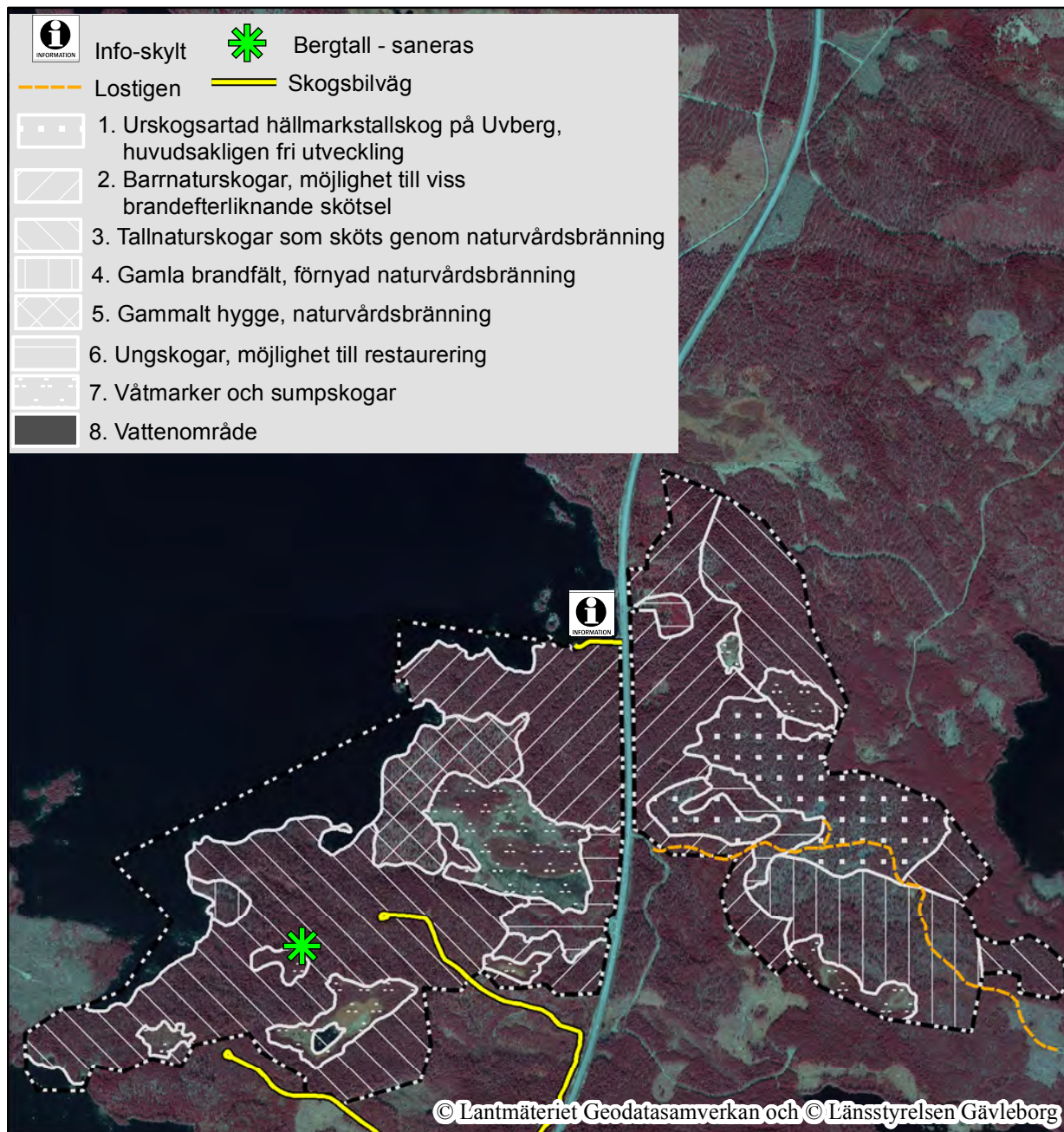
Skötselåtgärd	När	Var	Frekvens	Prioritering	Finansiering
Markering och underhåll av gräns	Initialt och vid behov	Naturreservatets gräns	Vid behov	1	Skötselanslag
Uppsättning och underhåll av informations-tavla	Initialt och vid behov	Se karta	Vid behov	1	Skötselanslag
Naturvårds-bränningar	Start nu och sedan etappvis med 25-50 års intervall	Skötselområde 3	Återkommande	1	Skötselanslag
Naturvårds-bränningar	Start om 10-40 år och sedan etappvis med 25-50 års intervall	Skötselområde 4 och 5	Återkommande	2	Skötselanslag
Brand-efterliknande åtgärder	Omgående och vid behov	Skötselområde 5 och 6	Återkommande	1	Skötselanslag
Brand-efterliknande åtgärder	Vid behov	Främst skötselområde 2, men även 3, 4 och i viss mån 1	Återkommande	2	Skötselanslag
Stängsling	Om möjligt	På brandfält och hyggen i skötselområde 3, 4 och 5.	Engångsåtgärd	3	Skötselanslag
Avveckling av främmande träslag	Omgående och vid behov	Se karta. Även ev nyupptäckta förekomster	Återkommande	1	Skötselanslag
Underhåll av Lostigen	Om behov och intresse finns	Se karta	Återkommande	3	Frivilliga intressen el dyl

5. Revidering

Skötselplanen gäller tillsvidare, men bör löpande ses över och revideras vid behov. Om inte tidigare kan det vara lämpligt att revidera skötselplanen om ca 15 år.



Norrbränningens naturreservat Skötselområdeskarta



Bakgrundskarta: Ortofoto

Skala 1:23 000

0 120 240 480 720 960 1 200 Meter

Karta tillhörande skötselplan för Norrbränningens naturreservat
Gränsen är inmätt i fält

Centrumkoordinater (SWEREF99 TM)
N: 6781142 E: 609189



Postadress

Besöksadress

Telefon

Faxnummer

E-post adress

Länsstyrelsen
801 70 Gävle

Borgmästarplan

010-225 10 00

010-225 11 50

gavleborg@lansstyrelsen.se

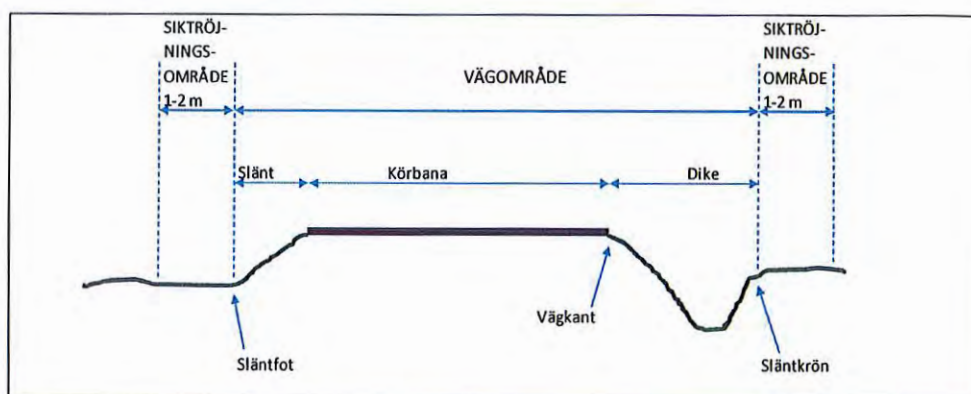
Bilaga 3

GENERELLT UNDANTAG FÖR VÄGHÅLLNING MM

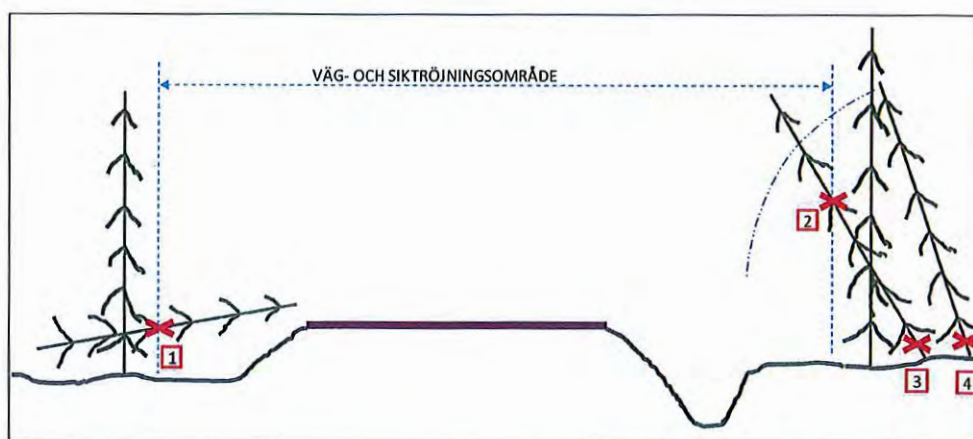
Utan hinder av naturreservatsföreskrifter äger väghållaren rätt att inom vägområdet vidta alla för vägens bestånd och brukande erforderliga åtgärder såsom t ex dikning, hyvling, grusning, dammbindning, trädfällning, sly- och buskröjning, trumbyten, snöröjning och halkbekämpning.

Utan hinder av naturreservatsföreskrifter äger väghållaren vidare rätt att fälla träd och röja sly och buskar utanför vägområdet, inom det s k siktröjningsområdet, intill en bredd av en meter där vägen är i huvudsak rak och intill en bredd om två meter i innerkurvor.

Definitioner av vägområde, siktröjningsområde och väganläggningens olika delar framgår av nedanstående principskiss.



Utan hinder av naturreservatsföreskrifter äger väghållaren rätt att fälla och/eller kapa s k farliga kanträd mm, i enligt med nedanstående principskiss.



Nedfallna träd som inkräktar i vägområde och/eller siktröjningsområde får kapas i gränsen för siktröjningsområdet (1).

Lutande träd som inkräktar i vägområde och/eller siktröjningsområde får kapas vid gräns för siktröjningsområdet (2) alternativt vid rot (3).

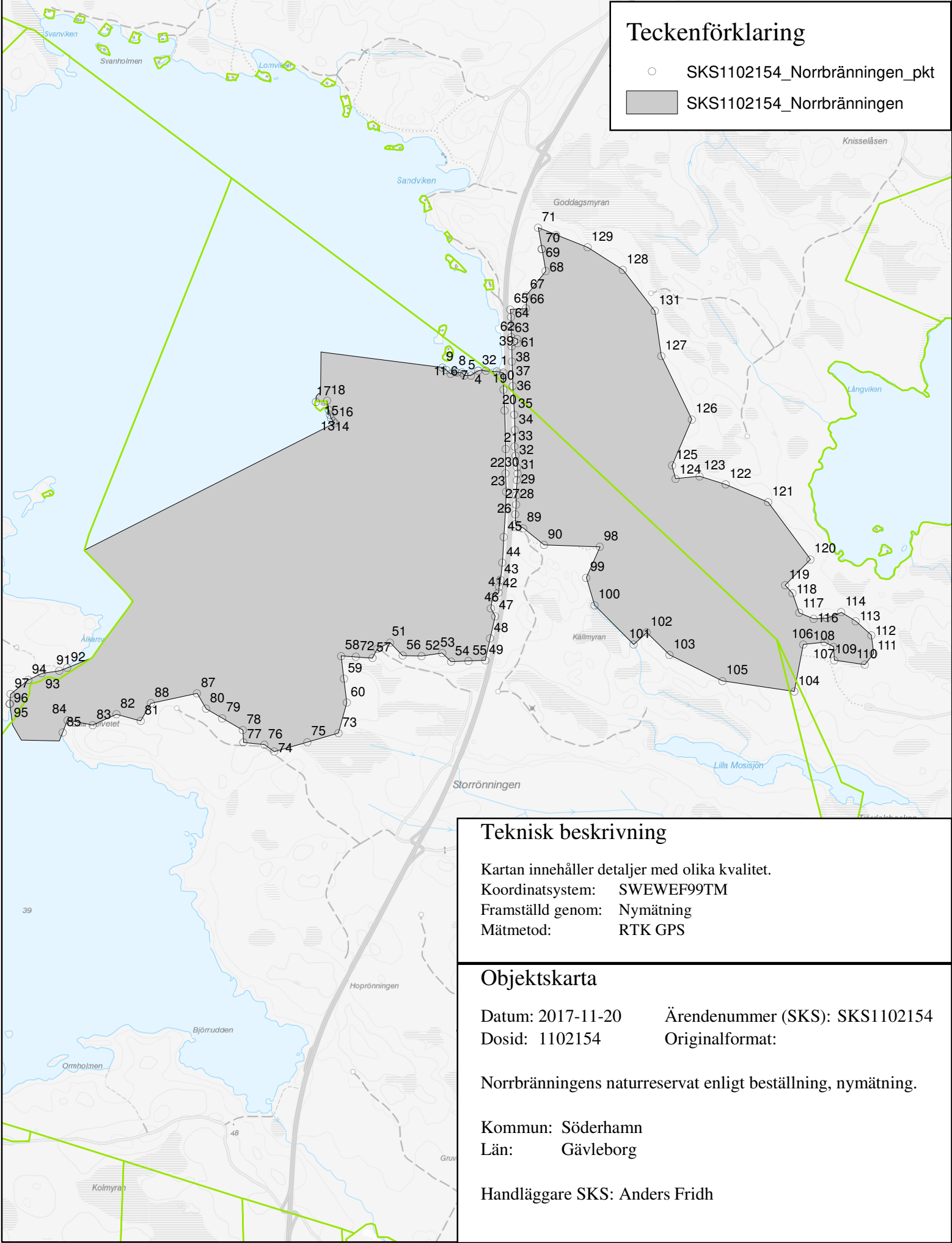
Lutande träd utanför siktröjningsområdet som riskerar att inkräkta i eller falla in i siktröjningsområdet och/eller vägområdet får kapas vid rot (4).

För samtliga fall gäller att fällda och/eller kapade träd, delar av träd mm, skall kvarlämnas i terrängen. Dock alltid utanför gräns till det s k siktröjningsområdet. Vid utförande av dessa åtgärder, liksom vid åtgärder för vägens bestånd och brukande i övrigt, skall väghållaren söka minimera åverkan i terrängen, d v s i möjligaste mån minimera skada på de naturvärden mm som naturreservatet syftar till att skydda.

Inför större arbeten, t ex efter omfattande stormfällning eller inför byte av vägtrumma/vägbro i vattendrag, bör länsstyrelsen underrättas i förväg om de planerade arbetena.

Teckenförklaring

- SKS1102154_Norrbränningen_pkt
- SKS1102154_Norrbränningen



Teknisk beskrivning

Kartan innehåller detaljer med olika kvalitet.
 Koordinatsystem: SWEWEF99TM
 Framställd genom: Nymätning
 Mätmetod: RTK GPS

Objektskarta

Datum: 2017-11-20 Ärendenummer (SKS): SKS1102154
 Dosid: 1102154 Originalformat:

Norrbränningens naturreservat enligt beställning, nymätning.

Kommun: Söderhamn
 Län: Gävleborg

Handläggare SKS: Anders Fridh



29	609492,5564	6781364,599	
30	609495,0244	6781393,966	
31	609493,494	6781418,259	
32	609486,2294	6781466,859	
33	609482,4108	6781506,791	
34	609483,7706	6781575,021	
35	609481,3658	6781642,345	
36	609474,904	6781763,945	
37	609471,4827	6781866,202	
38	609470,8229	6781932,639	
39	609494,6749	6781943,627	
40	609388,574	6780867,407	
41	609415,3186	6780886,201	
42	609416,2852	6780912,129	
43	609422,0986	6780941,89	
44	609431,0249	6781014,152	
45	609436,748	6781123,25	
46	609381,8041	6780820,339	
47	609399,7433	6780787,173	
48	609378,2121	6780693,382	
49	609357,4285	6780599,851	
50	608899,7662	6780648,897	
51	608953,7755	6780675,856	
52	609087,2148	6780618,424	
53	609175,2809	6780630,566	
54	609212,625	6780594,595	
55	609286,6333	6780597,319	
56	609006,5675	6780620,054	
57	608879,2597	6780609,285	
58	608746,7867	6780619,203	
59	608758,3781	6780521,611	
60	608770,8039	6780420,554	
61	609493,6044	6781962,933	
62	609468,7648	6781970,398	
63	609466,7958	6782020,337	
64	609467,6375	6782056,541	
65	609463,7071	6782088,069	
66	609531,2326	6782091,169	
67	609532,3438	6782147,835	
68	609614,4402	6782250,641	
69	609597,9855	6782344,239	
70	609597,9865	6782344,272	
71	609582,1825	6782434,2	
72	608808,9214	6780614,536	
73	608735,3045	6780291,884	
74	608462,1898	6780213,127	

75	608603,3566	6780253,571	
76	608420,427	6780242,778	
77	608331,8272	6780251,602	
78	608329,2844	6780303,938	
79	608242,2432	6780354,937	
80	608173,6296	6780394,848	
81	607896,0096	6780343,033	
82	607792,9808	6780371,375	
83	607691,9843	6780325,498	
84	607585,7564	6780346,866	
85	607564,9978	6780294,289	
86	17,00500156	61,14344776	
87	608135,3913	6780459,914	
88	607938,7923	6780417,261	
89	609519,3389	6781160,518	
90	609607,7192	6781089,4	
91	607550,3705	6780555,145	
92	607583,5777	6780567,633	
93	607475,7274	6780544,622	
94	607418,5967	6780516,651	
95	607341,2478	6780417,187	
96	607341,2478	6780417,187	
97	607344,6073	6780456,277	
98	609844,7777	6781081,056	
99	609786,7158	6780951,19	
100	609821,1702	6780833,76	
101	609986,9879	6780667,309	
102	610043,0601	6780718,051	
103	610139,9208	6780623,072	
104	610668,8923	6780468,04	
105	610363,7604	6780512,736	
106	610707,1843	6780666,984	
107	610797,4805	6780676,818	
108	610835,3227	6780658,241	
109	610838,5298	6780601,259	
110	610967,8552	6780581,926	
111	611005,583	6780629,021	
112	610996,2205	6780706,097	
113	610930,2087	6780766,188	
114	610868,8078	6780803,011	
115	610808,5208	6780779,416	
116	610752,1307	6780775,499	
117	610689,5287	6780801,519	
118	610661,0347	6780884,393	
119	610630,2178	6780918,409	
120	610737,5562	6781027,755	

121	610557,3316	6781270,588	
122	610377,7741	6781345,281	
123	610267,1255	6781380,199	
124	610165,4251	6781370,193	
125	610150,7128	6781425,515	
126	610234,337	6781621,519	
127	610104,77	6781890,828	
128	609941,8052	6782255,341	
129	609792,3745	6782350,761	
130	609659,1233	6782403,803	
131	610077,8449	6782081,264	

HUR MAN ÖVERKLAGAR

Om Ni vill överklaga detta beslut skall Ni göra det **skriftligen** hos **Regeringen, Miljödepartementet**.

Brevet med överklagandet skall dock lämnas eller skickas till:

Länsstyrelsen Gävleborg
801 70 Gävle

eller via e-post till:

gavleborg@lansstyrelsen.se

Skrivelsen med överklagandet måste ha kommit in till Länsstyrelsen **inom tre veckor** från den dag Ni fick del av beslutet.

Om överklagandet kommer in för sent kan det inte tas upp till prövning.

I överklagandet ska Ni ange

1. Ert namn och Er adress
2. vilket beslut Ni överklagar (diarienummer eller motsvarande)
3. vilken ändring Ni vill ha, samt
4. vilka skäl Ni anser att Ni har för ändringen.

Vill Ni veta mera om hur man överklagar kan Ni ta kontakt med Naturvårdsenheten vid Länsstyrelsen, telefon 010-225 10 00.

UPPLYSNINGAR

Regeringen prövar efter överklagande beslut av statliga myndigheter i frågor som rör bildande av naturreservat, utom frågor om ersättning, (18 kap 1 § miljöbalken).

Naturvårdsverket, Riksantikvarieämbetet, Skogsstyrelsen och Havs- och vattenmyndigheten får överklaga beslut om bildande av naturreservat (40 § förordningen om områdesskydd enligt miljöbalken m.m.).

Beslut om bildande av naturreservat får även överklagas av den som domen eller beslutet angår, om avgörandet har gått honom eller henne emot samt den myndighet, kommunala nämnd eller annan som enligt vad som är särskilt föreskrivet i balken eller i föreskrifter meddelade med stöd av balken har rätt att överklaga. Denna paragraf innebär inte någon inskränkning av rätten att överklaga enligt bestämmelser i rättegångsbalken (16 kap 12 § miljöbalken).