

Delges: § 226 Dnr 06KS374.

Bildande av Bladmyrans och Granskogens naturreservat samt delegation av beslut avseende naturreservat

Beslut

Kommunfullmäktige beslutar i enlighet med kommunstyrelsens förslag

att bilda Bladmyrans och Granskogens naturreservat enligt utarbetat förslag samt

att delegera beslut om att bilda kommunala naturreservat som inte är av principiell betydelse till kommunstyrelsen

Ärendebeskrivning

Kommunerna har nu möjligheter att med stöd av Miljöbalken att inrätta kommunala naturreservat. Ett förslag till bildande av Bladmyrans och Granskogens naturreservat har tagits fram. Det nu föreslagna reservatet är det första som föreslagits som kommunalt naturreservat

Beslutsunderlag

I kallelsen redovisas kommunstyrelsens protokollsutdrag från den 23 november 2006 samt kommunledningskontorets skrivelse jämte handlingar från Bygg & Miljö.

Inlägg i debatten

Curt Nygren (s), Birgitta Bergander (v), Lina Risbecker (mp) och Roland Ericsson

Yrkande

Curt Nygren (s), Birgitta Bergander (v), Lina Risbecker (mp) och Roland Ericsson yrkar bifall till kommunstyrelsens förslag.

Paragrafen justeras omedelbart.

Justerare

Utdragsbestyrkande

Veronica Lilien



FÖRSLAG

2006-11-08
Sid 1 (12)
Dnr 2006/2316-10

BILDANDE AV BLADMYRANS OCH GRAN- SKOGENS NATURRESERVAT

Beslut

Gävle Kommun förklarar med stöd av 7 kap 4 § miljöbalken (1998:808) de två delområden som avgränsas på bifogad karta (bilaga 3) som naturreservat.

Naturreservatets namn ska vara Bladmyrans och Granskogens naturreservat.

Uppgifter om naturreservatet

Benämning:	Bladmyrans och Granskogens naturreservat
Objektnummer:	21-02-046
Kommun:	Gävle
Karta:	Ekonomiska kartan 13H:6F
Lägesbeskrivning:	Naturreservatet är beläget ca 8 km NO om Gävle. Se bifogad översiktskarta (bilaga 2)
Centrumkoordinater: (Rikets nät, RT 90)	Bladmyran X: 6736301 Y: 1578225 Granskogen X: 6736120 Y: 1578834
Gräns:	Se bifogad beslutskarta (bilaga 3), gränsen är markerad med den röda prickstreckade linjen.

BYGG & MILJÖ

Fastigheter och markägare:	Delar av Norrlandet 1:1 och Norrlandet 2:1, Gävle Kommun
Areal (från VIC Natur):	Total areal 19,3 ha Därav landareal 19,3 ha Produktiv skogsmark 19,1 ha, varav natturskog 8,5 ha Våtmark 0,1 Impediment 0,1
Naturtyper landareal enligt Metrias naturtypskartering (KNAS):	Tallskog 1,2 ha Granskog 2,1 ha Barrblandskog 4,6 ha Barrsumpskog 0,1 ha Lövblandad barrskog 6,4 ha Lövsumpskog 0,9 ha Triviallövskog 3,6 ha Hygge 0,4 ha
Förvaltare:	Gävle kommun

Syftet med naturreservatet

Syftet med Bladmyrans och Granskogens naturreservat är att bevara och förstärka den biologiska mångfalden och den värdefulla naturmiljön i området samt att tillgodose friluftslivets behov av områden.

Bladmyrans och Granskogens naturreservat bildas för att bevara 8,5 ha naturskog med biotoper som klibbalkärr, grannaturskog och sumpskog samt omgivande skogsmark. Området hyser flera rödlistade och krävande arter. Typiska arter för dessa biotoper ska ha gynnsamt bevarandetillstånd. Ett annat syfte med naturreservatet är att friluftsliv som grundar sig på allemansrätten ska kunna bedrivas i reservatet och besökare ska kunna uppleva områdets livsmiljöer.

Syftet ska nås genom att:

- Inget skogsbruk bedrivs i området.
- Skogen lämnas för fri utveckling.
- Områdets naturvärden och värde för rekreation och friluftsliv bibehålls genom att exploateringar och arbetsföretag i området förhindras.

- En stig som löper genom de två delområdena markeras och skyltning av området görs för att öka tillgängligheten och göra det mer besöksvänligt.

Skälen för Gävle kommuns beslut

1993 bildades Bladmyrans naturreservat av länsstyrelsen på bröderna Olof och Per Wedins mark. Då det var dags för ägarskifte ansåg de att även den intilliggande skogen hade så höga naturvärden att den också borde skyddas på något sätt. I samråd mellan Gävle kommun, Skogsstyrelsen och Länsstyrelsen har framkommit att området ur ett kommunalt perspektiv är värdefull tätortsnära naturskog som lämpar sig väl för rekreation och exkursioner.

I samband med ägarskiftet bestämde sig Gävle kommun för att köpa in marken för att säkra dess värden långsiktigt genom att bilda naturreservat på hela det skifte, som tidigare ägts av bröderna Wedin. Vid bildandet av naturreservatet tas tillfället iakt och ytterligare en del av kommunens mark, kallad Granskogen, läggs till. Granskogen ligger strax söder om Bladmyran och områdena sammanbinds av en markerad stig.

Beskrivning av prioriterade bevarandevärden

Bladmyran – redan befintligt naturreservat förvaltad av länsstyrelsen

Bladmyran är ett ca 4 ha stort område som ligger 8 km nordost om Gävle och höjer sig cirka 15 meter över havet i en flack terräng som svagt sluttar mot nordväst där Hillesjön är belägen. Området består av låga moränkullar omväxlande med flacka marker med finkorniga jordar. En bäck rinner genom området i nordvästlig riktning. Eftersom området är odikat är stora delar rejält sumpiga och innefattar ett rikt lövkärr som domineras av ca 100-årig klibbal. Området hölls antagligen öppet genom myrslätter fram till 1890-talet men därefter har området lämnats för fri utveckling. Viss uppodling har dock skett i utkanten av området.

Rödlistade arter: stjärntagging, lövgråtagging, grangråticka

Bladmyran – utvidgningsdelen

Intill naturreservatet Bladmyran, på dess östra sida, finns ett ca 9 ha stort barrdominerat skogsområde. Det är bördig och blockig mark, som i sänkorna övergår i många små kärr och surdråg. Markvegetationen visar på tämligen högt pH. Skogen har aldrig kalavverkats och utgör en s.k. kontinuitetsskog. Avverkning har skett återhållsamt med plockhuggning och en kolbotten vittnar om att kolning har förekommit. Naturvärdena är höga, vilket styrks av förekomsten av två rödlistade mossarter och en orkidé.

Rödlistade arter: vedtrappmossa, aspfjädermossa, skogsfru

Granskogen

Granskogen utgör ett ca 7 ha stort skogsområde vilket är klassat som nyckelbiotop. Området ingår i de 10 % av den kommunägda produktiva skogsmarken som undantagits från avverkning av Gävle kommun. Skogen består av grov granskog som är kring 100 år gammal. Här finns bitvis mycket gott om död ved i olika nedbrytningsstadier, stående och liggande. I delar av området finns det även gott om grova stubbar.

Signalarter funna i området: strutbräken, trolldruva, myskmadra, gullpudra, kortskaftad ärgspik, dvärghäxört, lungört, lind, lönn och ask.

Rödlistade arter: storgröe

Hot- och signalarterna representerar höga värden i områdena, vilket pekar på att de redan idag är värdefulla och ytterligare kan komma att utvecklas i framtiden. Bladmyran och Granskogen är tätortsnära skogsområden med höga naturvärden som har betydelse för gävleborgs och besökares möjlighet till rekreation och friluftsliv. Skogen är mycket lämplig för skolor som undervisningsobjekt och bra när de vill besöka ett område av naturskogskaraktär. Områdena ska därför skyddas som naturreservat.

Andra sakförhållanden med betydelse för avgörandet att bilda naturreservat

Granskogen är ett av de utpekade objekten i kommunens inventering Tätortsnära natur, men kallas där Bladmyrkojan.

Utifrån regeringens proposition 2000/01:130 tog riksdagen i november 2001 beslut om generations- och delmål för 14 av de 15 miljö kvalitetsmål som tidigare antagits av riksdagen. Ett av dessa nationella miljö kvalitetsmål heter Levande skogar och har ett delmål som säger att ytterligare 320 000 ha skyddsvärd skogsmark i landet ska skyddas som naturreservat till år 2010, räknat från 1998.

Det nationella miljömålet Levande skogar har brutits ner till ett regionalt miljömål som fastställt att i Gävleborgs län ska 17 520 ha skyddas som naturreservat.

Gävle kommun har antagit lokala miljömål. Inom miljömålet Levande Skogar är delmålet att år 2010 minst ett nytt skogsområde ska ha långsiktigt skydd. Bildandet av Bladmyrans och Granskogens naturreservat bidrar till att uppfylla delmålen för miljömålet Levande skogar på samtliga nivåer.

Föreskrifter för naturreservatet

För att säkerställa syftet med reservatet förordnar Gävle kommun att nedan angivna föreskrifter samt vård- och förvaltningsbestämmelser ska gälla.

Föreskrifterna ska inte utgöra hinder för de åtgärder som behövs för att nå syftet med reservatet och som anges i den till detta beslut hörande skötselplanen.

A. Föreskrifter enligt 7 kap 5 § miljöbalken om inskränkningar i rätten att använda mark- och vattenområden

Utöver vad som i övrigt gäller enligt föreskrifter och förbud i andra lagar och författningar är det förbjudet att:

1. avverka skog, utföra annan skogsvårdsåtgärd eller ta bort eller upparbeta dött träd eller vindfälle,
2. uppföra byggnad, bro, mast, antenn, torn, campingplats, luft- eller markledning, stängsel, hägnad eller annan anläggning,
3. anlägga väg, stig, vandringsled eller parkeringsplats,
4. bedriva vattenföretag, som t.ex. att utföra vattenreglering eller leda bort vatten,
5. bedriva täkt, anordna upplag, borra, mejsla, måla, spränga, gräva, schakta, dämna, tippa, fylla ut, dika, dikesrensa, muddra, eller på annat sätt skada mark och block,
6. använda eller sprida kemiska och biologiska bekämpningsmedel, kalk, gödselmedel eller växtnäringsämnen,
7. plantera in eller sätta ut växt- eller djurart,
8. sätta upp tavla, skylt, inskrift, affisch eller liknande,
9. anordna idrottstävling eller motortävling,
10. bedriva militär övningsverksamhet,

11. bedriva mineralutvinning.

B. Föreskrifter enligt 7 kap 6 § miljöbalken om förpliktelser för ägare och innehavare av särskild rätt till fastigheter att tåla visst intrång.

Markägare och innehavare av särskild rätt till marken förpliktas tåla att följande anordningar utförs och åtgärder vidtas för att tillgodose syftet med reservatet.

1. Utmärkning av reservatet.
2. Uppsättning av informationstavlor.
3. Anläggning och underhåll av stig/vandringsled samt underhåll av skogsskoja.
4. Undersökning och dokumentation av mark, vegetation och djurliv.
5. Genomförande av skötselåtgärder som behövs för att uppnå målen med naturreservatet.

C. Föreskrifter enligt 7 kap 30 § miljöbalken om rätten att färdas och vistas inom reservatet samt om ordningen i övrigt inom reservatet.

Utöver vad som i övrigt gäller enligt föreskrifter och förbud i andra lagar och författningar är det förbjudet att:

1. framföra motordrivet fordon annat än på väg som är avsedd för motortrafik. Undantag gäller för älgdragare eller liknande som behövs för uttransport av större vilt från området vid den jakt som är tillåten i naturreservatet,
2. ta ved. Eldning är endast tillåten på av kommunen anvisad plats, d.v.s. i befintlig skogsskoja, med egen medhavd ved.
3. skada, plocka eller samla in växter, djur (inklusive insekter), svampar och lavar. Bär-, matsvamp- och blomplockning för eget behov är dock tillåten,
4. klättra i boträd, uppehålla sig nära rovfågelbo, lya eller gryt, eller på annat sätt medvetet skada eller störa djurlivet. Undantaget är den jakt som får bedrivas i reservatet,

5. bryta kvistar, fälla eller på annat sätt skada levande eller döda träd och buskar, eller göra annan åverkan på levande eller döda träd och växter,
6. sätta upp tavla, plakat, affisch, skylt eller göra inskrift,
7. skada fast föremål eller ytbildning såsom att omlagra eller bortföra sten,
8. på ett störande sätt använda inspelat ljud, eller använda sådant för att locka fåglar eller andra djur,

D. Bestämmelser om vården och förvaltningen av naturreservatet enligt förordningen om områdesskydd enligt miljöbalken m.m.

1. I skötselplanen anges målen med reservatet och de ska ligga till grund för dess vård och skötsel.
2. Gävle kommun ska vara naturvårdsförvaltare.
3. Naturreservatet ska utmärkas genom förvaltarens försorg enligt svensk standard 03 15 22 och Naturvårdsverkets anvisningar.

Fastställelse av skötselplan

Med stöd av 3 § förordningen om områdesskydd enligt miljöbalken m.m. (1998:1252) fastställer Gävle kommun bifogad skötselplan (bilaga 1).

Ärendets handläggning

Bladmyrans naturreservat bildades av länsstyrelsen 1993 för att bevara ett ca 4 ha stort myr- och skogsområde. Initiativtagare var bröderna Olof och Per Wedin som önskade att klibbalkärret med omgivande skog på deras mark skulle skyddas. Bröderna krävde ingen ersättning för att avstå nyttjanderätten av marken, vilket är mycket unikt.

För några år sedan kom så en önskan från Olof och Per Wedin att även den resterande delen av skiftet på fastigheten Varva 2:164 skulle skyddas.

Skrivelser med önskemål om att Gävle Kommun bör skydda området har kommit in från bland annat Anders Delin, Naturskyddsföreningen, Gävle Fågel-

klubb, Gävleborgs Botaniska Sällskap och Nätverket för Naturvård i Svensk Skog, under flera år.

På uppdrag av fastighetsägarna värderade Mellanskog i april 2006 det aktuella skiftet på fastigheten Varva 2:164. Svefa AB värderade området samma år, varefter förhandlingar med markägarna sköttes av Britta Orring, Mark och Bostadschef på Tekniska kontoret. Förhandlingarna slutfördes i juli 2006. Skiftet på fastigheten Varva 2:164 köptes in av Gävle kommun, och marken tillfördes kommunens fastighet Norrlandet 1:1. Ägare av marken som omfattas av reservatsbeslutet är idag Gävle kommun.

Gävle kommun kommer att begära att Länsstyrelsen Gävleborg upphäver det gamla reservatsbeslutet om Bladmyrans naturreservat i samband med att det nya reservatsbeslutet vinner laga kraft.

Gävle Kommun remitterade ett förslag till beslut i oktober 2006.

Åtta remissinstanser har svarat och nedanstående synpunkter har inkommit:

Vägverket Region Mitt har inget att erinra mot förslaget.

Kultur & Fritid Gävle har inga invändningar mot förslaget.

Utbildning & Arbete Gävle ställer sig positivt till förslaget.

Norrlandets Jaktklubb framför synpunkter beträffande jakten. De vill att det ska tydliggöras i beslutet att området Granskogen ingår i ett viltvårdsområde och att inga inskränkningar i jakten på området kommer att göras.

Hille Södra Viltvårdsområde framför även de synpunkter angående jakten. De begär att det i beslutet skrivs in att all jakt inom Hille Södra Viltvårdsområde kvarstår efter bildandet av Bladmyrans och Granskogens naturreservat som delvis kommer att ingå i viltvårdsområdet. De anser även att jakträtten på den del av fastigheten 2:164 som Gävle kommun övertar och kommer att ingå i Norrlandet 1:1, tillfaller Hille Södra Viltvårdsområde eftersom det ingår i viltvårdsområdet.

Gävleborgs botaniska sällskap (GÄBS) tycker att det är mycket glädjande att Gävle kommun inrättar det nya naturreservatet och förvärvar viktiga områden för naturvård, ett stort steg framåt i kommunens miljöarbete. De nämner att det finns en tydlig trädslagsdynamik i Granskogen då vindfällda granar ger utrymme för nya lövträd snarare än nya granar. Flera ädla lövträd, särskilt lind, verkar expandera. Det är positivt för den biologiska mångfalden, men det kan innebära

att andelen naturskogsartad ren granskog minskar. GÄBS föreslår därför att formuleringen i skötselplanen, under gynnsamt tillstånd på sidan 5, ”*naturskogsartad granskog är minst lika stor som när reservatet bildades*” byts ut mot ”*naturskogsartad blandskog*” eller bara ”*naturskog*”. Gävle kommun instämmer och ändrar formuleringen. GÄBS tycker att det hade varit naturligt att binda ihop reservatets delområden till ett område men föreslår att man sköter den mellanliggande skogen på ett naturvårdande sätt så att det på längre sikt kan införlivas i skyddet.

Länsstyrelsen Gävleborg ser mycket positivt på det utökade nya naturreservatet. Områdets naturvärden kommer att få fortsatt skydd samtidigt som arealen skyddad skog ökar. Det tätortsnära naturreservatet kan spela en viktig roll för friluftsliv och som exkursionsmål för skolor och andra. Länsstyrelsen ser positivt på att Bladmyrans naturreservat utökas till Bladmyrans och Granskogens naturreservat, och har inget emot att Gävle kommun tar över förvaltningen av hela det nya naturreservatet. Länsstyrelsen avser att upphäva sitt tidigare beslut om Bladmyrans naturreservat i samband med att det nya beslutet för Bladmyrans och Granskogens naturreservat vinner laga kraft. De vill även att det förtydligas att den grönstreckade gränsen i beslutskartan betyder: *naturreservat förvaltats av Länsstyrelsen fram till dess att detta beslut vinner laga kraft*. Gävle kommun instämmer och förtydligar detta i beslutskartan.

Naturskyddsföreningen i Gävleborgs Län tycker att det är mycket positivt att kommunen bildar Bladmyrans och Granskogens naturreservat eftersom det lämpar sig väl för rekreation och exkursioner. Skyddet av Granskogen förstärks då det tidigare, trots undantaget från avverkning, har forslats bort döda stammar från området. I föreskrifterna vill Naturskyddsföreningen att vikten av att döda träd och vindfällen får finnas kvar betonas. De föreslår även att informationstavlor sätts upp som förklarar varför död ved är viktig i skogen och att det är straffbart att upparbeta eller ta bort den döda veden. Naturskyddsföreningen föreslår även att vedskjul sätts upp för att motverka att man tar ved runt skogskojan i reservatet. Gävle kommun håller med om att informationen om den döda veden är viktig. Kommunen kommer att informera om det, och att medhavd ved är det enda man får elda med i skogskojan, men anser inte att det är nödvändigt att uppföra vedskjul. I skötselplanen föreslår Naturskyddsföreningen att uppföljningen för utbredning av naturskog och förekomsten av död ved utförs vart 12:e år istället för vart 24:e år. Eftersom Gävle kommun har gjort den bedömningen att uppföljningen inte behöver ske oftare än vart 24:e år och inget argument har framkommit varför detta ska ske oftare kvarstår det att uppföljningen ska ske vart 24:e år. Slutligen påpekar Naturskyddsföreningen att det är mycket viktigt att informationstavlor sätts upp så snart som möjligt efter ett reservats bildande. Gävle kommun instämmer.

Gävle kommuns bedömning och intresseprövning

Enligt 1 kap. 1 § miljöbalken ska densamma tillämpas så att bl.a. värdefulla natur- och kulturmiljöer skyddas och vårdas och den biologiska mångfalden bevaras.

Enligt 7 kap. 4 § miljöbalken får Gävle kommun förklara ett mark- eller vattenområde som naturreservat i syfte att bevara biologisk mångfald, vårda och bevara värdefulla naturmiljöer eller tillgodose behov av områden för friluftslivet.

Gävle kommun bedömer att skogsbruk, andra arbetsföretag eller anläggningar ej går att förena med bevarande av områdets värden. Området är av stort värde för bevarande av den biologiska mångfalden. Detta är därför enligt Gävle kommuns uppfattning ett område som i enlighet med 1 kap. 1 § miljöbalken bör skyddas i form av naturreservat enligt 7 kap. 4 § miljöbalken.

Gävle kommun bedömer att de positiva effekterna för den biologiska mångfalden och allmänheten är stora och överväger de negativa effekterna dels för allmänheten och dels för berörda fastighets- och sakägare. Vid avvägning enligt 7 kap. 25 § har Gävle kommun funnit att föreskrifterna inte går längre än vad som krävs för att syftet ska uppnås.

Gävle kommun bedömer att cykling, ridning och tältning ska vara tillåtet i naturreservatet. Om någon av dessa aktiviteter skulle visa sig ha negativ påverkan på området kan den bedömningen dock komma att ändras.

Upplysningar

Gävle Kommun kan med stöd av 7 kap. 7 § miljöbalken medge dispens från meddelade föreskrifter om det finns särskilda skäl.

Föreskrifterna under punkt C ovan, enligt 7 kap 30 § miljöbalken om rätten att färdas, vistas och om ordningen i övrigt inom naturreservatet, gäller enligt 7 kap. 30 § miljöbalken omedelbart, även om de överklagas.

Gävle kommun ska bedriva tillsyn över reservatet. I tillsynen ingår att tillse att reservatsföreskrifterna följs.

Enligt 29 kap. 8 och 9 §§ miljöbalken gäller bland annat att brott mot föreskrift som meddelats enligt 7 kap. 5 och 30 §§ miljöbalken kan medföra straffansvar.

Har någon vidtagit åtgärd i strid mot meddelad föreskrift, kan Gävle kommun enligt 26 kap. 9 och 14 §§ miljöbalken vid vite förelägga om rättelse.

Eftersom området är till för att stärka den biologiska mångfalden ska vindfällan och stormskadad skog lämnas. Efter bildandet av naturreservat omfattas området inte av bestämmelserna i skogsvårdslagen. Det ansvar som markägaren har enligt 29 § skogsvårdslagen är därför efter reservatsbildningen kommunens ansvar.

Av 7 kap. 5 § framgår att om det senare visar sig finnas nya skäl eller behövas ytterligare inskränkningar för att uppnå syftet med skyddet, får Gävle Kommun meddela beslut om detta.

Förbudet mot att avverka skog, utföra annan skogsvårdsåtgärd, ta bort eller upp-
arbeta dött träd eller vindfälle, medför att pågående markanvändning avsevärt
försvåras på de berörda fastigheterna. Överenskommelse om ersättning enligt
34 § förordningen om områdesskydd enligt miljöbalken m.m. och enligt 31 kap.
miljöbalken har därför träffats med berörda sakägare.

Jakten inom berörda viltvårdsområden kommer inte att påverkas av bildandet av
Bladmyrans och Granskogens naturreservat.

Beslutet träder i kraft 19 januari 2007 förutsatt att det inte överklagas och att det
kungjorts i ortstidning.

Hur man överklagar

Detta beslut kan överklagas hos Länsstyrelsen Gävleborg. Se bilaga 5 om hur
man överklagar.

I den slutliga handläggningen har ekolog Maria Fagerlund, biolog Maria Lind
och markingenjör Helena Stropp deltagit.

Elisabet Jonsson
Planchef

Maria Fagerlund
Ekolog

Bilagor:

1. Skötselplan
2. Översiktskarta
3. Beslutskarta
4. Sändlista
5. Hur man överklagar



SKÖTSELPLAN FÖR BLADMYRANS OCH GRAN- SKOGENS NATURRESERVAT

2006-11-08
Sid 1 (10)
Dnr 2006/2316-10

Bilaga 1

SKÖTSELPLAN FÖR BLADMYRANS OCH GRAN- SKOGENS NATURRESERVAT

BESKRIVNINGSDDEL

1. Syfte med naturreservatet

Syftet med Bladmyrans och Granskogens naturreservat är att bevara de värdefulla livsmiljöerna i boreal naturskog, samt de typiska växt- och djursamhällen som är karakteristiska för dessa livsmiljöer på Norrlandet i gynnsamt tillstånd och att tillgodose friluftslivets behov av områden.

Strukturer som död ved, gamla grova träd och naturliga flöden ska förekomma i för livsmiljöerna gynnsam omfattning. Typiska arter som gullpudra, storgro, myska och lind ska förekomma i reservatet.

Friluftsliv som grundar sig på allemansrätten ska kunna bedrivas i hela reservatet, och besökare ska kunna se och uppleva området typiska livsmiljöer och arter.

BYGG & MILJÖ

Gävle Kommun, 801 84 GÄVLE Besöksadress Kyrkogatan 22

Tfn 026-17 80 00 (vx) Fax 026-17 83 79

bygg.miljo@gavle.se

www.gavle.se

2. Beskrivning av bevarandevärdena

2.1 Administrativa data

Objektnamn	Bladmyrans och Granskogens naturreservat
Objektnummer	21-02-046
Län	Gävleborg
Kommun	Gävle
Total areal	19,3 ha
Markslag och naturtyper (ha):	
Produktiv skogsmark	19,1 ha
Våtmark	0,1 ha
Impediment	0,1 ha
Tallskog	1,2 ha
Granskog	2,1 ha
Barrblandskog	4,6 ha
Barrsumpskog	0,1 ha
Lövblandad barrskog	6,4 ha
Lövsumpskog	0,9 ha
Triviallövskog	3,6 ha
Hygge	0,4 ha
Prioriterade bevarandevärden:	
Markslag	Skog och kärr
Naturtyper	Alla förekommande naturtyper
Strukturer	Död ved och grova träd
Friluftsliv	Upplevelse och rekreation
Bebyggelse och anläggningar	Skogskoja med en kamin Stig

2.2 Historisk och nuvarande mark- och vattenanvändning

Bladmyran - redan befintligt naturreservat förvaltad av Länsstyrelsen

Från 1747 ägdes marken av Tolvfors och Hilleviks Bruk. Troligtvis bedrevs myrslåtter hela tiden fram till ”Laga skifte” på 1890-talet, då Olof och Per Wedins far fick marken i sin ägo. Vid den tiden fanns det tre lador i området. Viss uppodling skedde i utkanten av området, medan däremot myrladorna lämnades åt sitt öde och området började växa igen, bland annat med klibbal. Igenväxningen har fått fortgå ganska ostört under det senaste seklet. Dagens klibbalar uppskattas av O. Wedin vara närmare hundra år. Bröderna Olof och Per Wedin hade ägt området i ca 30 år när Länsstyrelsen 1993 bildade Bladmyrans naturreservat. Området lämnades för fri utveckling. 2006 köps marken av Gävle kommun.

Bladmyran – utvidgningsdelen

Intill naturreservatet Bladmyran, på dess östra sida, finns ett ca 8 ha stort barrdominerat skogsområde. Det är bördig och blockig mark, som i sänkorna övergår i många små kärr och surdråg. Markvegetationen visar på tämligen högt pH. Skogen har aldrig kalavverkats och utgör en s.k. kontinuitetsskog. Avverkning har skett återhållsamt med plockhuggning och en kolbotten vittnar om att kolning har förekommit. Naturvärdena är höga, vilket styrks av förekomsten av två rödlistade mossarter.

Granskogen

Granskogen ligger strax sydost om Bladmyran. Det utgör ett 5,9 ha stort skogsområde och är klassat som nyckelbiotop. Området ingår i de 10 % av den produktiva skogsmarken som undantagits från avverkning av Gävle kommun.

2.3 Områdets bevarandevärden

2.3.1 Biologiska bevarandevärden

Reservatets ena delområde, Bladmyran, består av blandskog med fuktiga inslag som bitvis domineras av klibbalkärr/blandsumpskog. Reservatets andra delområde, Granskogen, består av äldre, grov granskog.

Skogen i reservatet är drygt hundra år, med enstaka äldre träd. Det finns måttligt med lågor i varierande grovlek. Bitvis har skogen hög bonitet och där visar markvegetationen på tämligen högt pH.

Delar av naturreservatet är klassade som nyckelbiotoper. Vid artinventering har man funnit 12 signalarter och de rödlistade arterna vedtrappmossa, aspfjäder-

mossa, skogsfru och knottblomster. Här finns också häckande duvhök, revirmarkerande tretåig hackspett och häckande gråspett.

2.3.2 Kulturhistoriska bevarandevärden

En kolbotten finns i området.

2.3.3 Geovetenskapliga bevarandevärden

Inga geovetenskapliga bevarandevärden är kända.

2.3.4 Bevarandevärden för friluftsliv

Området används ofta som mål för exkursioner och utflykter av föreningar och privatpersoner med naturintresse. En skogskoja med vedkamin står till besökarnas förfogande. Genom området löper gamla fåbodstigar.

2.5 Källförteckning

Skrivelser

Delin, A. (2004) Gävle, Hille, Varva 2:164, skog NO om Bladmyrans Naturresevat

Eriksson, P-O (2005) Utvidgning av Bladmyrans naturreservat

Wedin, O., Delin, A. (1995) Naturresevatet Bladmyran i Hille

Litteratur

Åberg, K., Ståhl, P., Jonsson, S., Sjöberg, G. (1998) Stadens Natur, Skriftserien Natur & Kultur i Gävle.

Databas

Kommunens NaturvårdsGIS

Internet

Skogsstyrelsen (2004), Signalarter och rödlistade arter,

URL: www.skogsstyrelsen.se/minskog/templates/Page.asp?id=13076 (2006-09-26)

Fågeldirektivet

URL: <http://www.naturvardsverket.se/dokument/natur/n2000/2000dok/pdf/hackfagaug04.pdf> (2006-09-27)

Den virtuella floran

URL: linnaeus.nrm.se/flora/ (2006-09-26)

PLANDEL

3. Skötselområden med bevarandemål och åtgärder

Reservatet är indelat i tre skötselområden, vilka utgår från den skötsel som ska genomföras.

Skötselområdena är:

1. Naturskog med fri utveckling
2. Skog med lövkärr med fri utveckling
3. Friluftsliv och skötsel av anläggningar

Skötselplanens skötselområde 1: Naturskog med fri utveckling 6,6 ha (Granskogen) Se karta sid. 10

Det är gynnsamt tillstånd när följande bevarandemål är uppnådda:

- Utbredning av naturskog är minst lika stor som när reservatet bildades.
- Död ved i olika former och nedbrytningsstadier ska förekomma i hela skötselområdet.

Skötselåtgärder

Inga skötselåtgärder är för närvarande planerade i området. I framtiden kan det vid förändrade förhållanden bli aktuellt att utföra skötselåtgärder som syftar till att bevarandemålen uppfylls.

Skötselplanens skötselområde 2: Skog med lövkärr med fri utveckling 12,7 ha (Bladmyran) Se karta sid. 10

Det är gynnsamt tillstånd när följande bevarandemål är uppnådda:

- Utbredningen av lövkärr får inte påverkas av annat än naturliga processer.
- Död ved i olika former och nedbrytningsstadier ska förekomma i hela skötselområdet.

Skötselåtgärder:

Inga skötselåtgärder är för närvarande planerade i området. I framtiden kan det vid förändrade förhållanden bli aktuellt att utföra skötselåtgärder som syftar till att bevarandemålen uppfylls.

Skötselplanens skötselområde 3: Friluftsliv och skötsel av anläggningar

Bevarandemål

- Reservatets gränser ska vara tydligt markerade.
- Två informationsskyltar med beskrivning av reservatet ska finnas.
- En markerad stig ska finnas.
- Skogskojan som finns i reservatet ska finnas kvar.
- Allmänheten ska äga tillträde till området.

Skötselåtgärder:

- Informationsskyltar tas fram och sätts upp, en vid den norra ingången och en vid den södra (se karta). Kontinuerligt underhåll.
- En P-skylt sätts upp vid parkeringsplatsen (se karta). Kontinuerligt underhåll.
- Stigvisningsskyltar med avstånd i km, tas fram och sätts upp (se karta). Kontinuerligt underhåll.
- En stig som löper genom naturreservatets båda delområden markeras väl. (se karta). Kontinuerligt underhåll.
- Skogskojan underhålls kontinuerligt.

4. Uppföljning

4.1 Uppföljning av skötselåtgärder

Gävle Kommun ansvarar för dokumentation av vilka åtgärder som genomförts och när de genomförts. Gävle kommun ansvarar också för uppföljning av bevarandemålen.

5. Sammanfattning och prioritering av planerade skötselåtgärder

Skötselåtgärd	När	Var	Ansvarig	Prioritering
Markering av reservatsgränser	Initialt och därefter vid behov.	Se gräns i beslutskartan.	Tekniska	1
Informationsskyltar, framställning och uppsättning	Initialt och därefter vid behov.	Vid entrépunkter söder och norr om reservatet	Tekniska	1
P-skyld, uppsättning	Initialt och därefter vid behov.	Se karta	Tekniska	1
Vägvisningsskyltar, framställning och uppsättning	Initialt och därefter vid behov.	Vid infart från Hille – Gamla E4 ¹ , Norrlandet – Bönavägen	Tekniska	1
Stigvisningsskyltar, framställning och uppsättning	Initialt och därefter vid behov.	Se karta	Tekniska	1
Stig/-ar, snitsling och röjning	Initialt och därefter vid behov.	Se karta	Tekniska	1
Uppföljning av bevarandemål; Informationsskyltar, Väg och stigvisningsskyltar, Stigar, Koja	Kontinuerligt	Se ovan	Tekniska	2
Uppföljning av bevarandemål; Reservatsgräns	Vart 12:e år	Gränsen runt reservatets två delområden.	Tekniska	2
Uppföljning av bevarandemål; Utbredning av naturskog, förekomst av död ved. ²	Vart 24:e år	Hela reservatet	Bygg & Miljö	2
Tillsyn av föreskrifter	Varje år	Hela reservatet	Tekniska	1

¹ Det finns redan nu en vägschild vid korsningen i Hille men eventuellt kan den behövas över i framtiden.

² Naturtyperna mäts enligt nationella riktlinjer. Parametrar och mått för uppföljning av förekomst av död ved bör utarbetas utifrån kända miljöövervakningsmetoder eller liknande.

6. Revidering

Skötselplanen gäller tillsvidare men det är lämpligt att revidera den om 10 år.

7. Förteckning över kända signal- och rödlistade arter i Bladmyrans och Granskogens naturreservat

Svampar

Grangräticka, *Boletopsis leucomelaena* (VU)
Kötticka, *Lepthoporus mollis* (S)
Lövgråtagging *Protodontia subgelatinosa* (DD)
Stjärntagging, *Asterodon ferruginosus* (NT)
Ullticka, *Phellinus ferrugineofuscus* (S)

Lavar

Gammelgranslav, *Lecanactis abietina* (S)
Kortskaftad ärgspik, *Microcalicium ahlneri* (S)
Liten spiklav, *Calicium parvum* (S)
Rostfläck, *Arthonia vinosa* (S)
Skriftlav, *Graphis scripta* (S)
Trollskägg, *Thelephora mollissima* (S)

Mossor

Aspfjädermossa, *Neckera pennata*, (VU)
Vedtrappmossa, *Anastrophyllum hellerianum*, (NT)

Kärlväxter

Blåsippa, *Hepatica nobilis* (S)
Knottblomster, *Microstylis monophyllos*. (VU)
Knärot, *Goodyera repens* (S)
Kärrfibbla, *Crepis paludosa* (S)
Ormbär, *Paris quadrifolia* (S)
Rankstarr, *Carex elognata* (S)
Skogsfru, *Epipogium aphyllum*, (NT)
Skogsnycklar, *Dactylorhiza fuchsii* (S)
Spädstarr, *Carex disperma* (S)
Tibast, *Daphne mezereum* (S)
Tvåblad, *Listera ovata* (S)
Vårärt, *Lathyrus vernus* (S)
Ögonpyrola, *Moneses uniflora* (S)

Fåglar

Mindre hackspett, *Dendrocopos minor* (NT)

Tretåig hackspett*, *Picoides tridactylus* (VU)

Rödlistekategorierna i stigande hotgrad:

LC – Livskraftig (bedömd ej rödlistad)

NT – Missgynnad

VU – Sårbar

EN – Starkt hotad

CR – Akut hotad

RE – Försvunnen

DD – Kunskapsbrist

S – Signalart

Andra arter förekommande i områdena som är värda att nämna:

Träd

Ask

Lind

Fåglar

Duvhök

Gråspett*

Gärdsmyg

Järpe*

Orre*

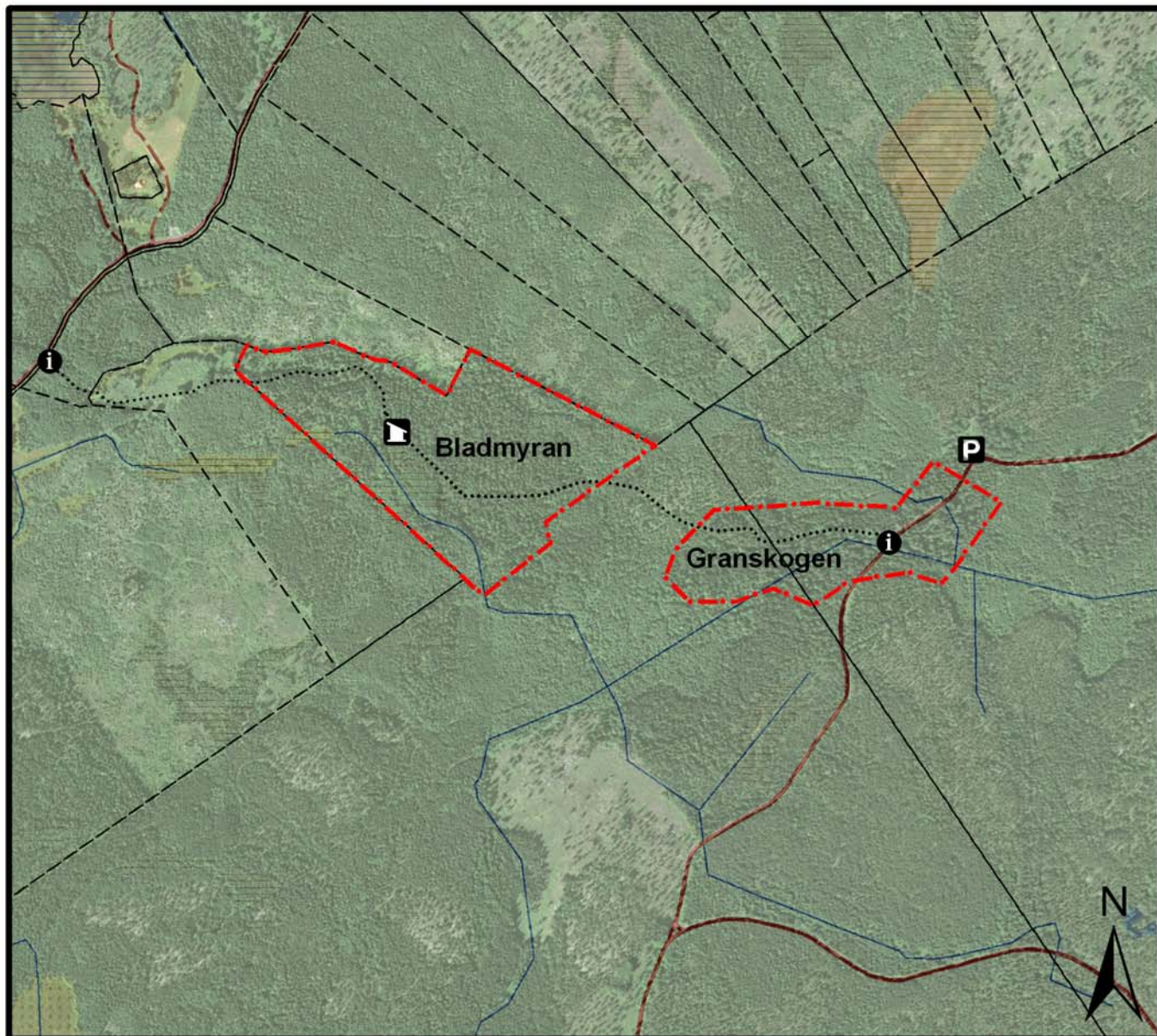
Skogssnäppa

Sparvuggla*

Tjäder*

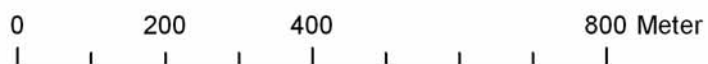
* Upptagen i EU:s fågeldirektiv

Bladmyrans och Granskogens naturreservat Skötselkarta



Bakgrundskarta: Ortofoto

Skala 1:10 000



Gränsen är ännu inte inmätt i fält.

Centrumkoordinater:

Bladmyran X: 6736301 Y:1578225

Granskogen X:6736120 Y:1578834

--- Fastighetsgränser
- - - Gräns för naturreservat

..... Stig

P Parkering

📍 Skogskoja

i Informations- och stigvisningskylt

2006-11-08
Dnr: 2006/2316-10

Bladmyrans och Granskogens naturreservat Översiktskarta



Bakgrundskarta: Översiktskartan

Skala: 1:100 000

0 1 2 4 kilometer

Gränsen är ännu inte inmätt i fält.

Centrumkoordinater:

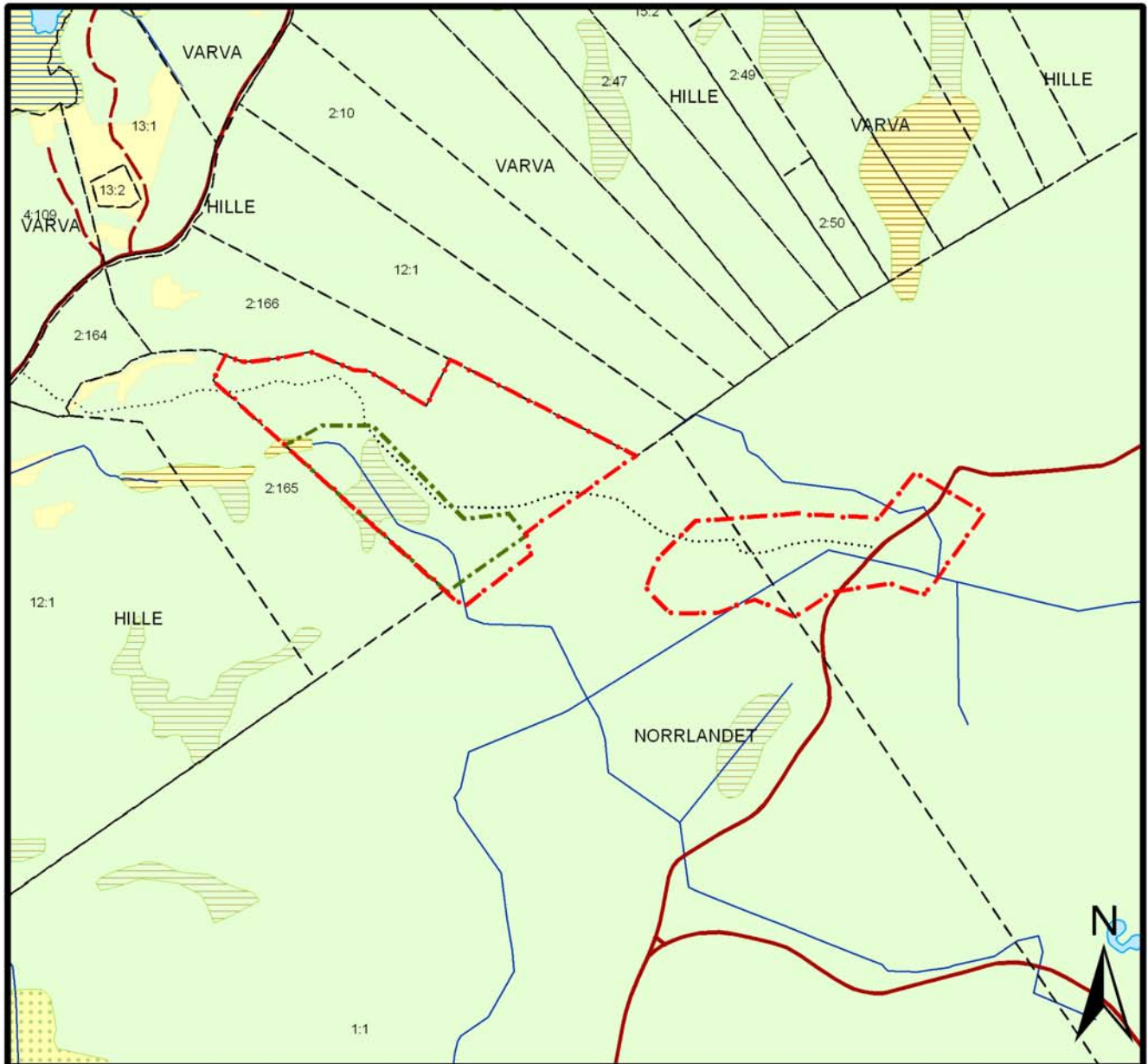
Bladmyran X: 6736301 Y: 1578225

Granskogen X: 6736120 Y: 1578834

 Bladmyrans och Granskogens naturreservat

2006-11-08
Dnr: 2006/2316-10

Bladmyrans och Granskogens naturreservat Beslutskarta



Bakgrundskarta: Fastighetskartan

Skala 1:10 000

0 200 400 800 Meter

Gränsen är ännu inte inmätt i fält.

Centrumkoordinater:

Bladmyran X: 6736301 Y: 1578225

Granskogen X: 6736120 Y: 1578834

-  Fastighetsgränser
-  Gräns för naturreservat
-  Naturreservat förvaltats av Länstyrelsen fram till dess att detta beslut vinner laga kraft



HUR MAN ÖVERKLAGAR

2006-11-08
Sid 1 (2)
Dnr 2006/2316-10

Bilaga 5

Om du vill överklaga detta beslut ska du göra det *skriftligen* hos **Länsstyrelsen Gävleborg**.

Brevet med överklagandet ska dock lämnas eller skickas till Gävle Kommun, 801 84 Gävle.

Skrivelsen med överklagandet måste ha kommit in till Gävle Kommun inom tre veckor från den dag du fick del av beslutet.

Om överklagandet kommer in för sent kan det inte tas upp till prövning.

Du ska i överklagandet ange vilket beslut du överklagar, vilken ändring du vill ha och vilka skäl du har för ändringen.

Ange ditt namn samt skriv under överklagandet.

Vill du veta mera om hur man överklagar kan du ta kontakt med Gävle Kommun, telefon 026-17 80 00.

UPPLYSNINGAR

Länsstyrelsen prövar efter överklagande beslut av kommunen i frågor som rör bildande av naturreservat, utom frågor om ersättning, (19 kap 1 § miljöbalken).

Naturvårdsverket, Riksantikvarieämbetet, Skogsstyrelsen och Fiskeriverket får överklaga beslut om bildande av naturreservat (40 § förordningen om områdeskydd enligt miljöbalken m.m.).

BYGG & MILJÖ

Gävle Kommun, 801 84 GÄVLE Besöksadress Kyrkogatan 22

Tfn 026-17 80 00 (vx) Fax 026-17 83 79

bygg.miljo@gavle.se

www.gavle.se

Beslut om bildande av naturreservat får även överklagas av den som domen eller beslutet angår, om avgörandet har gått honom eller henne emot samt den myndighet, kommunala nämnd eller annan som enligt vad som är särskilt föreskrivet i balken eller i föreskrifter meddelade med stöd av balken har rätt att överklaga. Denna paragraf innebär inte någon inskränkning av rätten att överklaga enligt bestämmelser i rättegångsbalken (16 kap 12 § miljöbalken).