

2003-09-15

511-4796-00
32-214

Se sändlista

Miljövård

Henny Frid

Tel. 026-171224

henny.frid@x.lst.se

BILDANDE AV BODÅSENS NATURRESERVAT

Beslut

Länsstyrelsen förklarar med stöd av 7 kap 4 § miljöbalken (1998:808) det område som avgränsas på bifogad karta (bilaga 3) som naturreservat.

Med stöd av 3 § förordningen om områdesskydd enligt miljöbalken m.m. (1998:1252) fastställer länsstyrelsen bifogad skötselplan (bilaga 1).

Naturreservatets namn skall vara Bodåsens naturreservat.

Syftet med naturreservatet är att bevara den biologiska mångfalden och att vårda och bevara den värdefulla naturmiljön i området. Mer preciserat bildas Bodåsens naturreservat med syftet att bevara den lövrika barrblandskogen med dess höga värden för flora och fauna. I området växer en stor mängd grova aspar men också andra lövträd som björk, gråal, rönn och sälg. Ett stort antal arter, inte minst rödlistade, är beroende av lövträd i skogslandskapet, i synnerhet grova sådana. I dagens brukade skogslandskap är områden med grova lövträd ovanliga varför bevarandet av dessa karaktärer är av stor vikt för den biologiska mångfalden. Syftet skall nås genom att:

- Inget skogsbruk bedrivs i området
- Naturreservatet sköts så att den höga lövandelen på sikt bibehålls
- Områdets naturvärden bibehålls genom att exploateringar och arbetsföretag i området förhindras.

2003-09-15

511-4796-00
32-214

Se sändlista

Uppgifter om naturreservatet

Benämning:	Bodåsens naturreservat
Objektnummer:	21-99-103
Kommun:	Nordanstig
Karta:	Ekonomisk karta 16H:3B
Lägesbeskrivning:	Området ligger ca 10 km SV om Bergsjö samhälle. Se bifogad översiktskarta (bilaga 2)
Centrumkoordinater (Rikets nät, RT 90):	X:1557905 Y:6866832
Gräns:	Se bifogad beslutskarta (bilaga 3), gränsen är markerad med den punkt-streckade linjen.
Fastigheter och markägare:	
Areal:	Total areal 57 ha Därav landareal 52 ha Produktiv skogsmark 47 ha Naturskog 47 ha
Naturtyper (Natura 2000 habitattyper):	9010 Västlig taiga 47 ha 7140 Öppna svagt välvda mossar, fattiga och intermediära kärr och gungflyn 5 ha
Naturvårdsförvaltare:	Länstyrelsen

Föreskrifter för naturreservatet

För att säkerställa syftet med reservatet förordnar Länsstyrelsen att nedan angivna föreskrifter samt vård- och förvaltningsbestämmelser skall gälla.

Föreskrifterna skall inte utgöra hinder för de åtgärder som behövs för att nå syftet med reservatet och som anges i den till detta beslut hörande skötselplanen.

A. *Föreskrifter enligt 7 kap 5 § miljöbalken om inskränkningar i rätten att förfoga över fastighet inom naturreservatet.*

Utöver vad som i övrigt gäller enligt föreskrifter och förbud i andra lagar och författningar är det förbjudet att:

1. avverka skog, utföra annan skogsvårdsåtgärd eller ta bort eller upparbeta dött träd eller vindfälle,
2. uppföra byggnad, brygga, bro, mast, antenn, torn, campingplats, luft- eller markledning, stängsel, hägnad eller annan anläggning,
3. anlägga väg, stig, vandringsled eller parkeringsplats,
4. bedriva vattenföretag, som tex. att utföra vattenreglering eller leda bort vatten,
5. bedriva täkt, anordna upplag, borra, mejsla, måla, spränga, gräva, schakta, dämna, tippa, fylla ut, dika, dikesrensa, muddra, eller på annat sätt skada mark och block,
6. använda eller sprida kemiska och biologiska bekämpningsmedel, kalk, gödselmedel eller växtnäringsämnen,
7. plantera in eller sätta ut växt- eller djurart,
8. sätta upp tavla, skylt, inskrift, affisch eller liknande,
9. anordna idrottstävling eller motortävling,
10. bedriva militär övningsverksamhet,
11. bedriva mineralutvinning.

Föreskrifterna gäller inte för åtgärder som behövs för att upprätthålla den drivningsväg som går genom området nordöstra delar (se beslutskarta, bilaga 3).

B. Föreskrifter enligt 7 kap 6 § miljöbalken om förpliktelse för fastighetsägaren och/eller annan sakägare att tåla visst intrång.

Markägare och innehavare av särskild rätt till marken förpliktas tåla att följande anordningar utförs och åtgärder vidtas för att tillgodose syftet med reservatet.

1. Utmärkning av reservatet.
2. Uppsättning av informationstavlor.
3. Anläggning och underhåll av anläggningar enligt fastställd skötselplan.
4. Undersökning och dokumentation av mark, vegetation och djurliv

C. Föreskrifter enligt 7 kap 30 § miljöbalken om rätten att färdas, vistas och om ordningen i övrigt inom naturreservatet.

Utöver vad som eljest gäller enligt föreskrifter och förbud i andra lagar och författningar är det förbjudet att:

1. framföra motordrivet fordon annat än på väg som är upplåten för allmänhetens motortrafik. Undantag gäller för älgdragare som behövs för uttransport av älg från området vid älgjakt. Undantag gäller även för trafik för skogsbrukets behov på befintlig drivningsväg i reservatets nordöstra del (se beslutskarta, bilaga 3). Länsstyrelsen medger att befintlig drivningsväg får användas för transporter när marken är frusen. Denna får inte förbättras, t ex för att öka framkomligheten eller användas om körskador riskerar att uppstå,
2. ta ved eller elda,
3. skada, plocka eller samla in växter, djur (inklusive insekter), svampar och lavar. Bär-, matsvamp- och blomplockning för eget behov är dock tillåten,
4. klättra i boträd, uppehålla sig nära rovfågelbo, lya eller gryt, samla insekter eller på annat sätt medvetet skada eller störa djurlivet, undantaget är den jakt som får bedrivas i reservatet,

2003-09-15

511-4796-00
32-214

Se sändlista

5. bryta kvistar, fälla eller på annat sätt skada levande eller döda träd och buskar, eller göra annan åverkan på levande eller döda träd och växter,
6. medföra hund som inte är kopplad eller annat okopplat husdjur. Undantag gäller för hund vid den jakt som får bedrivas i reservatet,
7. sätta upp tavla, plakat, affisch, skylt eller göra inskrift,
8. skada fast föremål eller ytbildning såsom att omlagra eller bortföra sten,
9. rida eller cykla i terrängen,
10. på ett störande sätt använda inspelat ljud, eller använda sådant för att locka fåglar eller andra djur,

D. Bestämmelser om vården och förvaltningen av naturreservatet enligt förordningen om områdesskydd enligt miljöbalken m.m.

1. I skötselplanen anges målen med reservatet och skall ligga till grund för dess vård skötsel.
2. Länsstyrelsen skall vara naturvårdsförvaltare.
3. Naturreservatet skall utmärkas genom förvaltarens försorg enligt svensk standard 03 15 22 och Naturvårdsverkets anvisningar.

Ärendets handläggning

Området inventerades av ideella naturvårdare i början av 1990-talet. Bland annat har Anders Delin inventerat kärlväxter och kryptogamer, Jens Ejvind Hansen mossor, Owe Nygren lavar och mossor samt Willy Karelius områdets fågelfauna.

Länsstyrelsen fick kännedom om området genom en skrivelse från Nordanstigs naturskyddsförening den 12 november 1991. Av ekonomiska skäl kunde Länsstyrelsen då inte prioritera området för reservatsbildning. 1999 inventerade Länsstyrelsen området och 2000 bedömde Länsstyrelsen att det fanns tillgängliga medel för att skydda området. Länsstyrelsen hade därför under våren 2000 markägarinformation och inledde då även förhandlingar med markägarna i ersättningsfrågan. Fyra av fastigheterna har förvärvats av Staten genom naturvårdsfonden och förhandling pågår för den sista fastigheten.

Beslutet skickades ut på remiss under hösten 2002. Fyra remissinstanser har svarat och deras kommentarer är som följer. Nordanstig kommun, bygg- och miljönämnden, samt

2003-09-15

511-4796-00
32-214

Se sändlista

Skogsvårdsstyrelsen tillstyrkte förslaget och var positiva till reservatsbeslut. SNF, Svenska Naturskyddsföreningen, i Gävleborg var mycket positiva och tyckte det var glädjande att området ska bli skyddat då det var Nordanstigs-kretsen som uppmärksammade området. SGU, Sveriges Geologiska Undersökningar, ansåg det svårt att utifrån befintliga bergartskartor bedöma bergarten i ett så litet område. Berggrunden är troligen inte av sådan art att det påverkar vegetationen och det har heller inget geovetenskapligt skyddsvärde. De tillstyrker bildandet av reservat.

Skälen för länsstyrelsens beslut

Beskrivning till prioriterade bevarandevärden

Området ligger ca 10 km SV Bergsjö, strax öster och söder om sjön Lomman på den västra sidan av Bodåsen. Området omfattar också delar av Starrmyran och delar av Storåsens sydostbrant och det är ett botaniskt mycket rikt skogsområde. Här finns ett för trakten unikt växtsamhälle och skogen har ett stort inslag av löv, ca fyrtio procent.

Branterna ligger huvudsakligen under högsta kustlinjen, som i dessa trakter ligger på 250 m.ö.h. I de övre delarna finns en del block, men större delen är blockfri och med sandig-moig jord.

Skogen är ca 100-årig med fyrtio procent lövträd och sextio procent gran. Asp och björk dominerar bland lövträden, men det finns rikligt med gråal och måttligt med sälj och rönn. Tallarna är få men relativt grova. Boniteten är hög.

Fältskiktet är noggrant inventerat. Vegetationen är delvis av högörtstyp, delvis av lågörtstyp och endast i mindre delar av blåbärstyp. På stora delar finns rikligt med storvuxna ormbunksarter. Fjälltolta, hallon, nordbräken och majbräken sätter sin prägel på vissa delar. På mycket stora ytor är blåsippa och skogsviol karaktärsväxter. Bland de lite ovanligare och mer krävande kärlväxterna märks dessutom lopplummer, träjon, trolldruva, ögonpyrola, grönpyrola, skogssallat, grönkulla, skogsnycklar och nattviol.

Bottenskiktet domineras av de vanliga skogsmossorna, med stora mängder kammossa och lumtermossa, samt mycket rikligt med rosmossa och kranshakmossa. De bägge sistnämnda indikerar liksom blåsipporna högt pH, rikligt med mull och hög bonitet.

I området förekommer gråspett, tretåig hackspett (VU) och mindre hackspett. Området har även ett mycket stort potentiellt värde för en fågelfauna som är knuten till skog med stort lövinslag.

Sammantaget har området höga naturvärden främst knutet till den stora lövandelen och den naturskogsartade skogen vilket gett förutsättning för den ovanligt rika floran och fågelfaunan. Området har näst högsta klass i länets naturvårdsplan. Om områdets

naturvärden ska kunna bevaras kräver det att skogsbruk inte bedrivs samt att en stor mängd andra arbetsföretag förhindras.

Utifrån regeringens proposition 2000/01:130 tog riksdagen i november 2001 beslut om generations- och delmål för 14 av de 15 miljö kvalitetsmål som tidigare antagits av riksdagen. Ett av dessa nationella miljö kvalitetsmål är Levande Skogar och har ett delmål som säger att ytterligare 320 000 ha skyddsvärd skogsmark i landet ska skyddas som naturreservat till år 2010, räknat från 1998. I och med detta beslut om naturreservat så skyddas 47 ha produktiv skogsmark med höga naturvärden. Skyddet av detta område är därför av betydelse för att målet ska uppnås.

Länsstyrelsens bedömning och intresseprövning

Enligt 1 kap. 1 § miljöbalken skall densamma tillämpas så att bl.a. värdefulla natur- och kulturmiljöer skyddas och vårdas och den biologiska mångfalden bevaras.

Enligt 7 kap. 4 § miljöbalken får länsstyrelsen förklara ett mark- eller vattenområde som naturreservat i syfte att bevara biologisk mångfald, vårda och bevara värdefulla naturmiljöer eller tillgodose behov av områden för friluftslivet.

Länsstyrelsen bedömer att skogsbruk, andra arbetsföretag eller anläggningar ej går att förena med bevarande av områdets värden. Området är av stort värde för bevarande av den biologiska mångfalden. Detta är därför enligt Länsstyrelsens uppfattning ett område som i enlighet med 1 kap. 1 § miljöbalken bör skyddas i form av naturreservat enligt 7 kap. 4 § miljöbalken.

Länsstyrelsen bedömer att de positiva effekterna för den biologiska mångfalden och allmänheten är stora och överväger de negativa effekterna dels för allmänheten och dels för berörda fastighets- och sakägare. Vid avvägning enligt 7 kap. 25 § har Länsstyrelsen funnit att föreskrifterna inte går längre än vad som krävs för att syftet skall uppnås.

Enligt kommunens översiktsplan ingår naturreservatet i skogsbruksområde. Länsstyrelsen bedömer att naturreservatet inte motverkar intentionerna i översiktsplanen.

I en samlad bedömning finner därför Länsstyrelsen att detta är ett område som bör skyddas som naturreservat 7 kap. 4 § miljöbalken.

Upplysningar

Länsstyrelsen kan med stöd av 7 kap. 7 § miljöbalken medge dispens från meddelade föreskrifter om det finns särskilda skäl.

2003-09-15

511-4796-00
32-214

Se sändlista

Föreskrifterna under punkt C ovan, enligt 7 kap 30 § miljöbalken om rätten att färdas, vistas och om ordningen i övrigt inom naturreservatet, gäller enligt 7 kap. 30 § miljöbalken omedelbart, även om de överklagas.

Länsstyrelsen skall bedriva tillsyn över reservatet. I tillsynen ingår att tillse att reservatsföreskrifterna följs.

Enligt 29 kap. 8 och 9 §§ miljöbalken gäller bland annat att brott mot föreskrift som meddelats enligt 7 kap. 5 och 30 §§ miljöbalken kan medföra straffansvar.

Har någon vidtagit åtgärd i strid mot meddelad föreskrift, kan Länsstyrelsen enligt 26 kap. 9 och 14 §§ miljöbalken vid vite förelägga om rättelse.

Eftersom området i stort skall lämnas till fri utveckling skall vindfällena och stormskadad skog lämnas. Efter bildandet av naturreservat omfattas området inte av bestämmelserna i skogsvårdslagen. Det ansvar som markägaren har enligt 29 § skogsvårdslagen är därför efter reservatsbildningen statens ansvar.

Av 7 kap. 5 § framgår att om det senare visar sig finnas nya skäl eller behövas ytterligare inskränkningar för att uppnå syftet med skyddet, får Länsstyrelsen meddela beslut om detta.

Förbudet mot att avverka skog, utföra annan skogsvårdsåtgärd eller ta bort eller upparbeta dött träd eller vindfälle, medför att pågående markanvändning avsevärt försvåras på de berörda fastigheterna. Länsstyrelsen har därför träffat överenskommelse om ersättning enligt 34 § förordningen om områdesskydd enligt miljöbalken m.m. och enligt 31 kap. miljöbalken med tre av fyra berörda sakägare.

Beslutet träder i kraft 10 oktober 2003 förutsatt att det inte överklagas.

Hur man överklagar

Detta beslut kan överklagas hos regeringen, se bilaga 4

Beslut i ärendet har fattats av landshövding Christer Eirefelt. I den slutliga handläggningen har även deltagit enhetschef Kalle Gullberg, jurist Maria Brolin och biolog Henny Frid, den sistnämnde föredragande.

Christer Eirefelt

Henny Frid

Bilagor:

1. Skötselplan
2. Översiktskarta
3. Beslutskarta
4. Hur man överklagar
5. Sändlista



Miljövård

Henny Frid
Tel. 026-171224
henny.frid@x.lst.se

SKÖTSELPLAN FÖR BODÅSENS NATURRESERVAT

1. Syfte med säkerställande och skötsel

Det huvudsakliga syftet är att bevara den biologiska mångfalden och att vårda och bevara den värdefulla naturmiljön i området. Syftet skall nås genom att:

- Inget skogsbruk bedrivs i området
- Naturreservatet sköts så att den höga lövandelen på sikt bibehålls
- Områdets naturvärden bibehålls genom att exploateringar och arbetsföretag i området förhindras

2. Beskrivning av området och dess bevarandevärden

2.1 Biologiska bevarandevärden

Området ligger strax öster och söder om sjön Lomman på den västra sidan av Bodåsen och omfattar delar av Starrmyran och delar av Storåsens sydostbrant och det är ett botaniskt mycket rikt skogsområde. Här finns ett för trakten unikt växtsamhälle och skogen har ett stort inslag av löv, ca fyrtio procent.

Skogen är ca 100-årig med fyrtio procent lövträd och sextio procent gran. Asp och björk dominerar bland lövträden, men det finns rikligt med gråal och måttligt med sälg och rönn. Tallarna är få men relativt grova. Boniteten är hög.

Fältskiktet är noggrant inventerat. Vegetationen är delvis av högörtstyp, delvis av lågörtstyp och endast i mindre delar av blåbärstyp. På stora delar finns rikligt med storvuxna ormbunksarter. Fjälltolta, hallon, nordbräken och majbräken sätter sin prägel på vissa delar. På mycket stora ytor är blåsippa och skogsviol karaktärsväxter. Bland de lite ovanligare och mer krävande kärlväxterna märks dessutom lopplummer, träjon, trolldruva, ögonpyrola, grönpörola, skogssallat, grönkulla, skogsnycklar och nattviol.

Bottenskiktet domineras av de vanliga skogsmossorna, med stora mängder kammossa och lumtermossa, samt mycket rikligt med rosmossa och kranshakmossa. De bägge sistnämnda indikerar liksom blåsipporna högt pH, rikligt med mull och hög bonitet.

I området förekommer gråspett, tretåig hackspett (VU) och mindre hackspett. Området har även ett mycket stort potentiellt värde för en fågelfauna som är knuten till skog med stort lövinslag.

2.2 Friluftsliv

Området är inte av någon stor betydelse för friluftslivet.

2.3 Bebyggelse och anläggningar

En väg går in i området och slutar i områdets norra del. Från den vägen går en drivningsväg uppför Bodåsens sluttning och som skär igenom reservatet några hundra meter. I områdets centrala del finns också en skogsskoja.

2.4 Sammanfattande och prioriterade bevarandevärden

Områdets naturvärde är främst knutet till det stora lövandelen och den naturskogsartade skogen. Området har stort värde i den ovanligt rika floran och fågelfaunan men även ett mycket stort potentiellt värde för en fågelfauna som är knuten till skog med stort lövinslag. Om områdets naturvärden ska kunna bevaras krävs att inget skogsbruk bedrivs samt att en stor mängd andra arbetsföretag förhindras, men även att området sköts så att den höga lövandelen på sikt kan bibehållas.

3. Indelning i skötselområden

I området förekommer delar som är helt lövdominerade, men också delar där förekomsten av löv är låg. De skogliga naturvärdena är knutna dels till att skogen är gammal och naturskogsartad och dels till den höga lövandelen. Det finns idag ingen anledning att gå in och gynna löv genom aktiv skötsel och det är svårt att bedöma om det kommer att behövas i framtiden. Tills vidare delas därför området endast in i ett skötselområde. I skötselområdet ingår även en del myr och sjö.

4. Mål och skötselåtgärder för skötselområden

4.1 Generella riktlinjer

Reservatet disponeras främst för naturvård. Inom området får dock såväl jakt som fritidsfiske bedrivas.

4.2 Kvalitetsmål och skötselområde

Syftet med formulering av kvalitetsmål är att få ett mått på gynnsam bevarandestatus för prioriterade bevarandevärden. Genom att välja lämpliga indikatorer och för dem precisera kvantitet och kvalitet ska man kunna få ett mått på om skötseln av ett område uppfyller syftet/syftena med reservatet.

Övergripande kvalitetsmål:

Naturtyperna Västlig taiga och Öppna svagt välvda mossar, fattiga och intermediära kärr och gungflyn ska ha en gynnsam bevarandestatus där:

- Arealen av Natura 2000-habitatet Västlig taiga ska vara minst 47 hektar
- Arealen av Natura 2000-habitatet Öppna svagt välvda mossar, fattiga och intermediära kärr och gungflyn ska vara minst 5 ha
- Karaktärsarter för en rik kärlväxtflora som t ex blåsippan, trolldruva och torta ska utgöra ett påtagligt inslag i fåltskiktet.
- Området bör långsiktigt fortsätta vara en lövrik barrblandskog

Skötselmål:

Bevara en lövrik naturskog med rik kärlväxtflora. 47 ha av området skall utgöras av Västlig taiga (9010) och 5 ha av Öppna svagt välvda mossar, fattiga och intermediära kärr och gungflyn.

Skötselåtgärder:

Fri utveckling. Vid uppföljning bör utvärderas om gran bör tas bort för att gynna löv.

5. Information, friluftsliv och turism

Syftet med friluftslivet i området är att låta allmänheten få tillgång till ett trevligt naturområde.

Vägvisning sker från väg 758 vid Bricka. En väg från norr går in i området. Vägen slutar ca 50 meter in i området med en vändplan. Vändplanen bör kunna fungera som parkeringsplats för besökare till reservatet. En informationstavla över reservatet placeras vid vändplanen. Den stig som går från vändplanen och söderut genom området markeras och underhålls.

6. Uppföljning och dokumentation

Uppföljningen och dokumentationen skall utgöra underlag för eventuell revidering av skötselplanen och skötselavtal med uppdragstagare/brukare.

Uppföljningen ska ge svar på i vilken utsträckning preciserade mål nås och till vilka kostnader. Uppföljningen ska ske med avseende på skötselåtgärder, skötsel mål, kvalitetsmål.

Dokumentation av skötseln skall göras med avseende på utförda skötselåtgärder, tidpunkt för utförandet, noteringar om effekter av åtgärden, kostnader och intäkter samt finansiering av naturvårdsförvaltningen.

Följande bör dokumenteras:

- år och månad för åtgärdernas utförande

Tillhör beslut
2003-09-15

511-4795-00
32-214

- del av reservatet (skötselområde etc.)
- åtgärdernas eventuella effekt
- kostnad för åtgärden
- eventuella samråd och tillstånd

6.1 Dokumentation av skötselåtgärder

All dokumentation och kostnadsrapportering av genomförda skötselåtgärder utförs av uppdragsgivaren och avrapporteras till Länsstyrelsen vid avslutat uppdrag. Med fördel dokumenteras tillståndet före och efter utförd åtgärd genom fotografering.

6.2 Uppföljning av skötselåtgärder

Uppföljning av genomförda skötselåtgärder bör ske vart tionde år.

6.3 Uppföljning av mål

Uppföljning av målen görs av Länsstyrelsen eller av Länsstyrelsen utsedd uppdragstagare vart tionde år. Arealerna Västlig taiga och Öppna svagt välvda mossar, fattiga och intermediära kärr och gungflyn kontrolleras. Kärlväxtfloran inventeras enligt då framtagen metod. Andelen lövträd i förhållande till totala mängden träd bör kontrolleras.

7. Sammanfattning och prioritering av planerade åtgärder

Åtgärd	När	Var	Vem	Prioritet	Finansiering
Utmärkning av reservatets gränser	Initialt och därefter efter behov	Reservatets gränser	Lantmäteriet	1	Naturvårdsverket
Vägvisning	Initialt och därefter efter behov	Från väg 758 och fram till reservatet	Länsstyrelsen/ Vägverket	2	Skötselanslaget
Informationsskyltar, framställning och uppsättning	Initialt och därefter efter behov	Vid vändplanen	Länsstyrelsen	1	Skötselanslaget
Parkering, anläggning och underhåll	Inget behov för närvarande	Vid vändplanen	Länsstyrelsen	3	Skötselanslaget
Markera och underhålla stig i reservatet	Vid behov	Befintlig sträckning	Länsstyrelsen	2	Skötselanslaget
Uppföljning av mål	Vart tionde år	Hela reservatet	Länsstyrelsen	1	Skötselanslaget
Dokumentation av skötselåtgärder	Löpande	Hela reservatet	Länsstyrelsen	1	Skötselanslaget
Inventering av andelen löv	Inom skötselplan perioden	Hela reservatet	Länsstyrelsen	3	Skötselanslaget
Gallring/röjning av träd	Efter inventering och utvärdering	Hela reservatet	Länsstyrelsen	3	Skötselanslaget

8. Ansvar för planering och skötseln enligt plan

Naturvårdsförvaltaren ansvarar för att skötsel och uppföljning enligt skötselplanen genomförs. Planeringen skall ske i samråd och samarbete med markägaren. Denne skall också om möjligt erbjudas genomförandet mot gängse ersättning.

9. Åtgärder och finansiering

Staten bekostar reservatets utmärkning, skyltning och vård.

10. Revidering

Skötselplanen skall gälla tills vidare. Den bör ses över och eventuellt revideras vart tionde år eller vid behov.

11. Referenser

- Jens Ejvind Hansen, 1993. Mossfloran inom några kvarvarande gammalskogsrester i Gävleborgs län.
- Anders Delin, 1992. Naturinventering på Bodåsen den 16 aug 1992.
- Owe Nygren, 1992. Översiktlig inventering av lavar och mossor i lövskogsområde i Kitte.
- Willy Karelius 1992. Inventering av troliga häckfåglar inom föreslaget reservat i Bodåsen.
- Länsstyrelsen Gävleborg Rapport 1997:12, 1997. Värdefull natur i Gävleborg, Naturvårdsprogram



Länstyrelsen
Gävleborg

Tillhör skötselplan för
Bodåsens naturreservat

6(6)

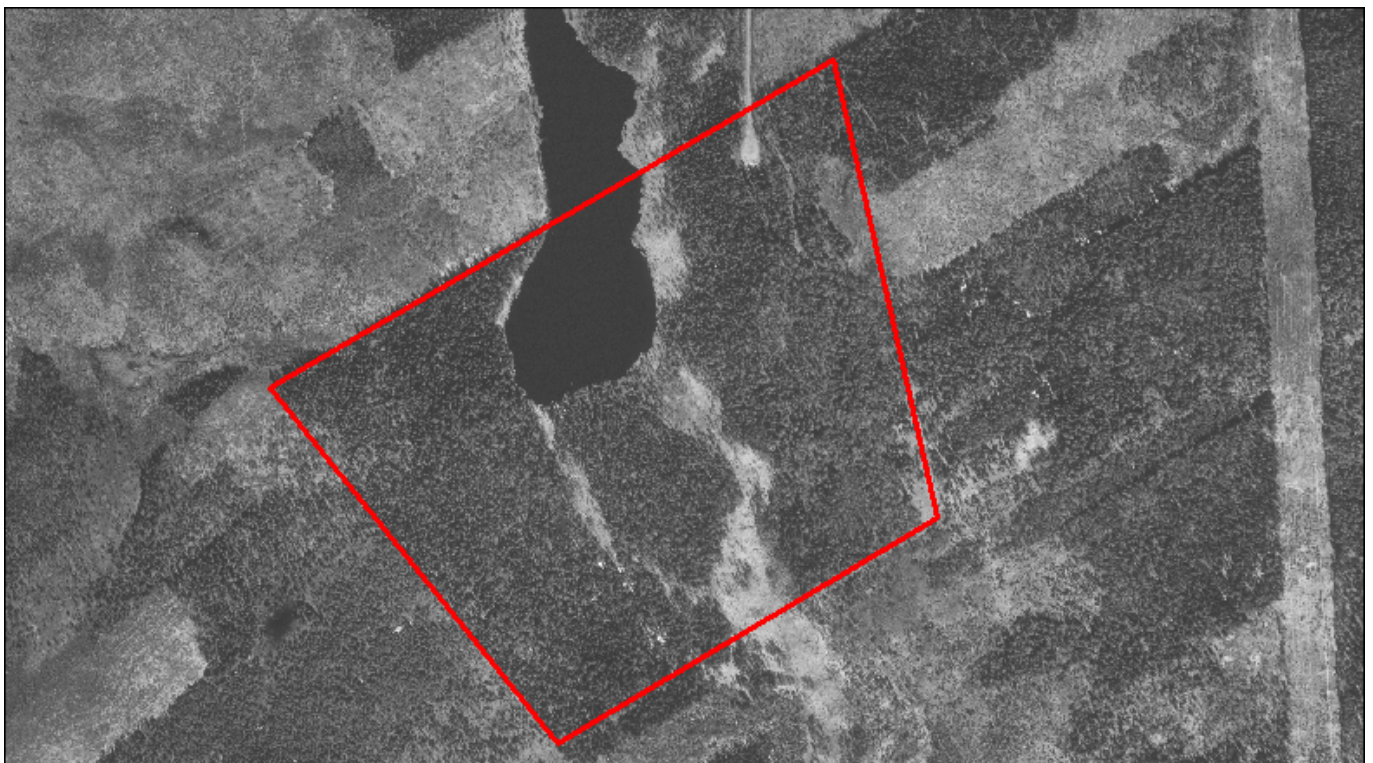
Tillhör beslut

511-4795-00
32-214

2003-09-15

Bodåsens naturreservat

Karta tillhörande skötselplan



Copyright Lantmäteriverket 1998. GSD digitalt ortofoto.
Dnr: 507-98-3015

Skala 1:10 000



Länsstyrelsen
Gävleborg

Tillhör beslut
2003-09-15

511-4796-00
32-214

Bodåsens naturreservat

Översiktskarta



Bodåsens naturreservat

© Lantmäteriet, 2000, L2000/2620-X

Skala 1:100 000

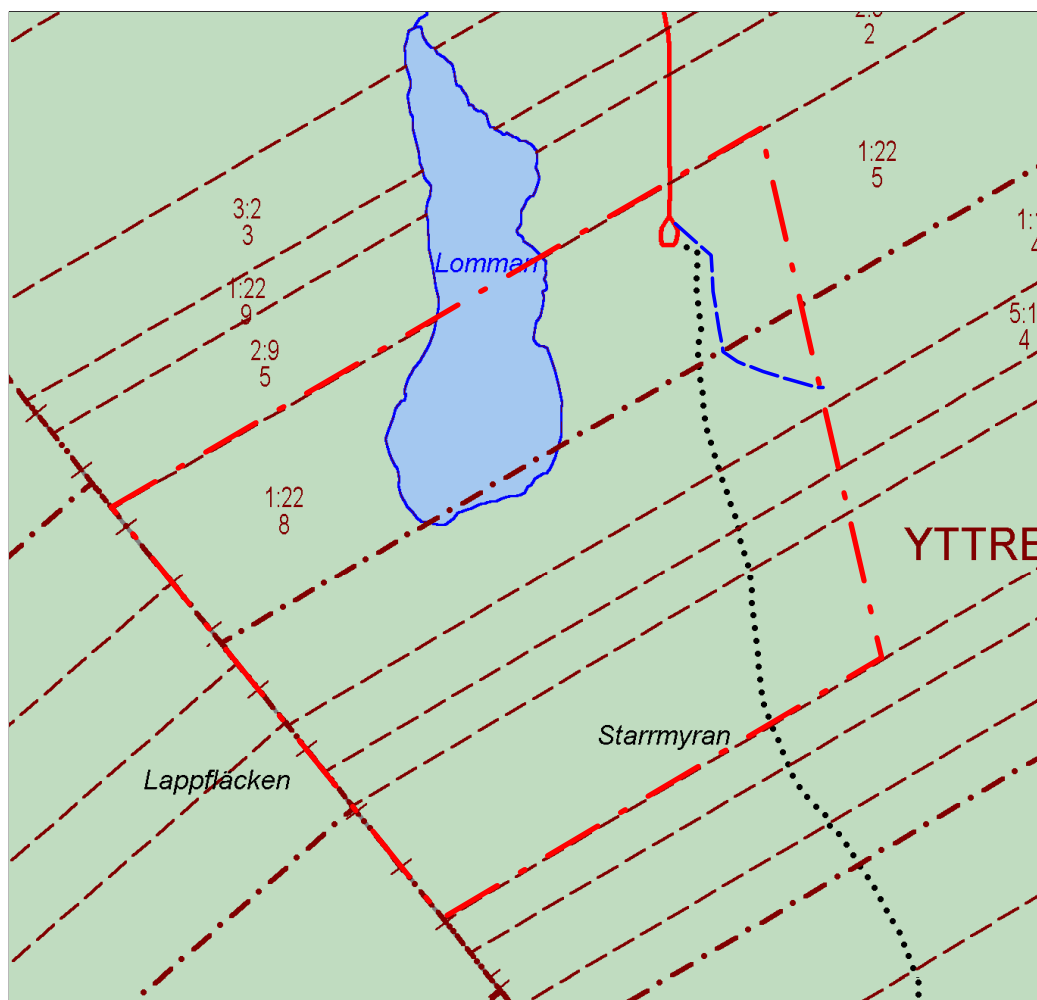
Postadress	Besöksadress	Telefon	Faxnummer	E-post adress
Länsstyrelsen 801 70 Gävle	Borgmästarplan	026-17 10 00	026-62 42 95	lansstyrelsen@x.lst.se

Tillhör beslut
2003-09-15

511-4196-00
32-214



Bodåsens naturreservat



Gränsen på kartan är inte inmätt eller utstakad av Lantmäteriet utan är gjord utifrån fastighetskartans fastighetsregister.

Bakgrundskarta: Gula kartan
Copyright Lantmäteriverket 2002
Ur GSD-Fastighetskartan ärende
nr M015641/X

Beslutskarta
Bodåsens naturreservat

Gräns för naturreservatet 

Stig 

Drivningsväg 

Skala 1:10 000

Postadress	Besöksadress	Telefon	Faxnummer	E-post adress
Länsstyrelsen 801 70 Gävle	Borgmästarplan	026-17 10 00	026-62 42 95	lansstyrelsen@x.lst.se

HUR MAN ÖVERKLAGAR

Om Ni vill överklaga detta beslut skall Ni göra det *skriftligen* hos **Regeringen, miljödepartementet**.

Brevet med överklagandet skall dock lämnas eller skickas till Länsstyrelsen, 801 70 Gävle.

Skrivelsen med överklagandet måste ha kommit in till Länsstyrelsen inom tre veckor från den dag Ni fick del av beslutet.

Om överklagandet kommer in för sent kan det inte tas upp till prövning.

Ni skall i överklagandet ange vilket beslut Ni överklagar, vilken ändring Ni vill ha och vilka skäl Ni har för ändringen.

Ange Ert namn samt skriv under överklagandet.

Vill Ni veta mera om hur man överklagar kan Ni ta kontakt med Länsstyrelsen, telefon 026-171000.

UPPLYSNINGAR

Regeringen prövar efter överklagande beslut av statliga myndigheter i frågor som rör bildande av naturreservat, utom frågor om ersättning, (18 kap 1 § miljöbalken).

Naturvårdsverket, Riksantikvarieämbetet, Skogsstyrelsen och Fiskeriverket får överklaga beslut om bildande av naturreservat (40 § förordningen om områdesskydd enligt miljöbalken m.m.).

Beslut om bildande av naturreservat får även överklagas av den som domen eller beslutet angår, om avgörandet har gått honom eller henne emot samt den myndighet, kommunala nämnd eller annan som enligt vad som är särskilt föreskrivet i balken eller i föreskrifter meddelade med stöd av balken har rätt att överklaga. Denna paragraf innebär inte någon inskränkning av rätten att överklaga enligt bestämmelser i rättegångsbalken (16 kap 12 § miljöbalken).