

2001-06-15

BILDANDE AV NATURRESERVATET LOBÅSBERGET

Länsstyrelsens beslut

Länsstyrelsen förklarar med stöd av 7 § naturvårdslagen det område som avgränsas på bifogad karta (bilaga 1) som naturreservat.

Uppgifter om naturreservatet

Objektnummer: ~~21-99-062~~ 21-02-095
Kommun: Ljusdal
Registerområde: Färila
Lägesbeskrivning: Ca 18 km väster Hennans samhälle. Se bifogad översiktskarta (bilaga 2).
Koordinater: X 687990 Y 148720
Fastighet:
Markägare:
Areal: 28 ha
Därav landareal: 28 ha
Naturtyper: Barrskog 28 ha
Naturvårdsförvaltare: Länsstyrelsen

Beskrivning av naturreservatet

Reservatet utgörs av barrskog i sydvästsluttning. Skogen domineras av gran med kraftigt inslag av tall, björk och asp. Boniteten är hög och det finns stora mängder gamla och grova träd, tallar i ålder kring 200 år och gran och asp upp emot denna ålder.

Hela området är genomhugget under dimensionsavverkningarna men har sedan varit orört.

Rester av urskogsträd finns kvar i form av enstaka talltorrakor, många av dem brända, och rikligt med gamla tallågor, en del avverkade och lämnade.

Tallstubbar med upp till fyra invallningar efter brand förekommer.

Många levande tallar har brandljud, till största delen dock kraftigt övervallade och uppkomna för mer än hundra år sedan.

Den dominerande grangenerationen är troligen drygt hundra år gammal varför brand knappast kan ha förekommit sedan slutet av 1800-talet.

Området har inventerats i början på 1990-talet av Bert Andersson, år 1994 av Anders Delin, Birgitta Gahne och Irene Andersson, år 1996 av Kjell Nilsson, Skogsvårdsstyrelsen och år 1998 av Gunnar Ersare och Anders Delin.

Sjutton rödlistade arter har påträffats, därutöver har 28 signalarter enligt Skogsstyrelsen, påträffats. Av särskilt intresse är fynden av kristallticka, kritporing, stiftgelélav och gräddporing.

Ärendets beredning

Länsstyrelsen uppmärksammades, under år 1998, av den idéella naturvården, på att området hyste höga naturvärden.

Länsstyrelsen har i sin bedömning ansett området ha så höga naturvärden att området bör avsättas som naturreservat.

Naturvårdsverket godkände länsstyrelsens plan om reservatsbildning och betalade, i juli 2000, intrångsersättning för området.

Länsstyrelsen har upprättat förslag till skötsel- och dispositionsplan samt föreskrifter för reservatet. Föreskrifterna har förelagts markägaren. Yttrande har även inhämtats från Ljusdals kommun och Skogsvårdsstyrelsen vilka inte haft något att erinra mot reservatsbildningen.

Till följd av att ärendet aktualiserades före årsskiftet 1998/99 ska det handläggas enligt då gällande naturvårdslag.

Områdets betydelse och behovet av skydd och vård

Områdets höga naturvärden är knutna till den gamla skogen med dess långa kontinuitet.

Framförallt är det den mycket rikliga förekomsten av grova tallågor från tiden före dimensionsavverkningarna, det vill säga från den tid skogen var orörd, som ger området ovanliga kvaliteter. Även den rikliga förekomsten av grov asp, levande och död, är viktig.

Området betraktas som ett av de mest värdefulla i Ljusdals kommun.

Omgivningarna är hårt utnyttjade av skogsbruket.

Förutsättningen för att områdets värden ska bevaras och främjas är att området avsätts som naturreservat.

Grunden för beslutet

Lobåsbergets sydvästsluttning har genom sin artrikedom högt naturvårdsvärde och stor betydelse för den biologiska mångfalden. Avverkningar eller andra arbetsföretag kan inte godtas inom området.

Det är, på dessa grunder, motiverat att förklara området som naturreservat.

Ändamålet med reservatet

Ändamålet med reservatet är att bevara ett värdefullt skogsområde i Ljusdals kommun.

Trädslagssammansättningen ska bevaras och artrikedomen gynnas.

Ändamålet med reservatet är också att gynna hotade växter och djur.

Reservatsföreskrifter

För att trygga ändamålet med reservatet förordnar länsstyrelsen att nedan angivna föreskrifter samt vård- och förvaltningsbestämmelser ska gälla.

A. Föreskrifter med stöd av 8 § naturvårdslagen om inskränkningar i rätten att förfoga över fastighet inom reservatet

Utöver vad som eljest gäller är det förbjudet att:

1. uppföra byggnad eller anläggning

Postadress	Besöksadress	Telefon	Faxnummer	E-post adress
Länsstyrelsen 801 70 Gävle	Borgmästarplan	026-17 10 00	026-62 42 95	lansstyrelsen@x.lst.se

2. anordna upplag, anlägga väg, parkeringsplats, stig, bro, brygga, mast, torn, luft- eller markledning
3. bedriva täkt, borra, spränga, gräva, schakta, dämna, tippa, fylla ut eller dika, sprida kemiska eller biologiska bekämpningsmedel, kalk eller gödselmedel
4. avverka skog eller utföra annan skogsvård eller ta bort eller upparbeta dött träd eller vindfålle
5. plantera in för trakten främmande växt- eller djurart

Föreskrifterna utgör inte hinder för de åtgärder som behövs för att tillgodose ändamålet med reservatet och som är närmare angivna i skötselplanen.

B. Föreskrifter enligt 9 § naturvårdslagen om skyldighet att tåla visst intrång

Markägare och innehavare av särskild rätt till marken förpliktas tåla att följande anordningar utförs och åtgärder vidtas för att tillgodose ändamålet med reservatet.

1. Utmärkning av och upplysning om reservatet
2. Skötsel av området enligt fastställd skötselplan

A. Föreskrifter med stöd av 10 § naturvårdslagen om vad allmänheten har att iaktta inom reservatet

Utöver vad som eljest gäller är det förbjudet att:

1. skada fast föremål eller ytbildning
2. göra åverkan på skogsbeståndet, döda stående eller omkullfallna träd, ris, ört- eller markvegetationen
3. medvetet störa djurlivet, skada eller bortföra hotade eller sällsynta växter och djur
4. framföra motordrivet fordon i terrängen
5. tälta, elda eller ta ved

B. Föreskrifter enligt 9 § naturvårdsförordningen om naturvårdsförvaltningen

1. Länsstyrelsen fastställer nedanstående skötselplan.
2. Reservatet ska utmärkas enligt svensk standard 03 15 22 och Naturvårdsverkets anvisningar
3. Länsstyrelsen ska vara naturvårdsförvaltare

SKÖTSELPLAN FÖR LOBÅSBERGETS NATURRESERVAT

Planen gäller till år 2006, varefter ny plan upprättas.

1. Syftet med säkerställandet och skötseln är att bevara och främja områdets atrikedom och trädslagssammansättning.

Postadress	Besöksadress	Telefon	Faxnummer	E-post adress
Länsstyrelsen 801 70 Gävle	Borgmästarplan	026-17 10 00	026-62 42 95	lansstyrelsen@x.lst.se

Målet för området uppnås genom att skogsbeståndet, tills vidare, lämnas för fri utveckling. I framtiden kan vård- och skötselåtgärder i form av uthuggning/bränning för att främja löv bli aktuella.

2. Beskrivning av området och dess bevarandevärden

2.1 Biologiska bevarandevärden

Området utgörs av en moränsluttning i sydväst ned mot Pellesmyran. Marken är torr i övre delen av sluttningen, våt intill den lilla bäcken i nedre delen och vid Pellesmyran. Skogen är grandominerad med kraftigt inslag av tall, björk, asp och gråal. Boniteten är hög och det finns stora mängder gamla och grova träd, tallar i åldern 200 år och gran och asp uppemot denna ålder.

Hela området har i gammal tid brunnit flera gånger, tallstubbar med upp till fyra invallningar efter brand förekommer.

Det finns rikligt med lågor av gran, björk och asp, även grova sådana.

Området har inventerats flera gånger, några av de mera intressanta arterna redovisas nedan.

Bland kärlväxterna finns blåsippan, trolldruva, grönpyrola, kattfot, knärot, spindelblomster och nattviol.

Vedtrappmossa, liten hornflikmossa och asphättemossa är några intressanta mossarter.

Bland vedsvamparna finns stjärntagging, rosenticka, doftticka, ullticka, gränsticka, rynkskinn, gräddporing och kristallticka.

Områdets skogsbestånd och dess artrikedom gör att bevarandevärdet är högt och betydelsen för den biologiska mångfalden stor.

2.2 Bebyggelse och anläggningar

Inga anläggningar eller byggnader finns i området.

2.3 Sammanfattande och prioriterade bevarandevärden

Områdets gamla skogsbestånd med dess långa kontinuitet och det stora inslaget av lövträd och död ved samt förekomsten av rödlistade arter är prioriterade bevarandevärden.

3. Skötselområden

Hela området ses som ett skötselområde.

4. Mål och skötselåtgärder

4.1 Generella riktlinjer

Reservatet disponeras främst för naturvård. Inom området får jakt bedrivas.

4.1 Kvalitetsmål och gynnsam bevarandestatus

Naturtypen naturskog av blandskogstyp ska ha en gynnsam bevarandestatus där arealen ska vara minst 20 hektar.

De vegetationstyper som förekommer inom området ska gynnas på så vis att den sammanlagda utbredningen av vegetationstyperna ska dominera inom naturtypen.

Postadress	Besöksadress	Telefon	Faxnummer	E-post adress
Länsstyrelsen 801 70 Gävle	Borgmästarplan	026-17 10 00	026-62 42 95	lansstyrelsen@x.lst.se

Nuvarande artsammansättning ska gynnas och de ingående arterna ska ha möjlighet att förnyra sig i livskraftiga populationer.

4.2 Skötsel mål och föreskrifter för skötsel

Hela området ses som ett skötselområde där målet för skötseln ska vara att gynna lövinblandningen i området och gynna de rödlistade arterna. Tillsvidare får skogsbeståndet utvecklas fritt. I framtiden kan uthuggning av barr och/eller bränning av mindre arealer bli aktuellt.

5. Information, friluftsliv och turism

Området disponeras i första hand för naturvårdens syften men ska även vara tillgängligt för friluftslivet. Från den väg som är belägen 300 meter norr om reservatet bör en stig anläggas och vägvisning ske.

Vid reservatsgränsen sätts en informationstavla över reservatet upp.

Tavlan placeras vid reservatet enligt angivelser på beslutskartan, bilaga 1.

Finansieringen av naturvårdsförvaltningen

Kostnader för utmärkning av gränser, skyltning, vård och tillsyn bekostas av staten.

Ekonomisk plan (fastställs ej)

Den ekonomiska planen är vägledande för reservatets kostnader.

Åtgärd	Kostnad 2001	Årlig kostnad
Utmärkning av gränser, skyltning	25	
Framställning av informationsskyltar	15	
Tillsyn	2	2
Summa	42	2

Detta beslut kan överklagas till Regeringen, Miljödepartementet, se bilaga 3.


Lars Eric Ericsson


Hans Sandblom

Postadress	Besöksadress	Telefon	Faxnummer	E-post adress
Länsstyrelsen 801 70 Gävle	Borgmästarplan	026-17 10 00	026-62 42 95	lansstyrelsen@x.lst.se

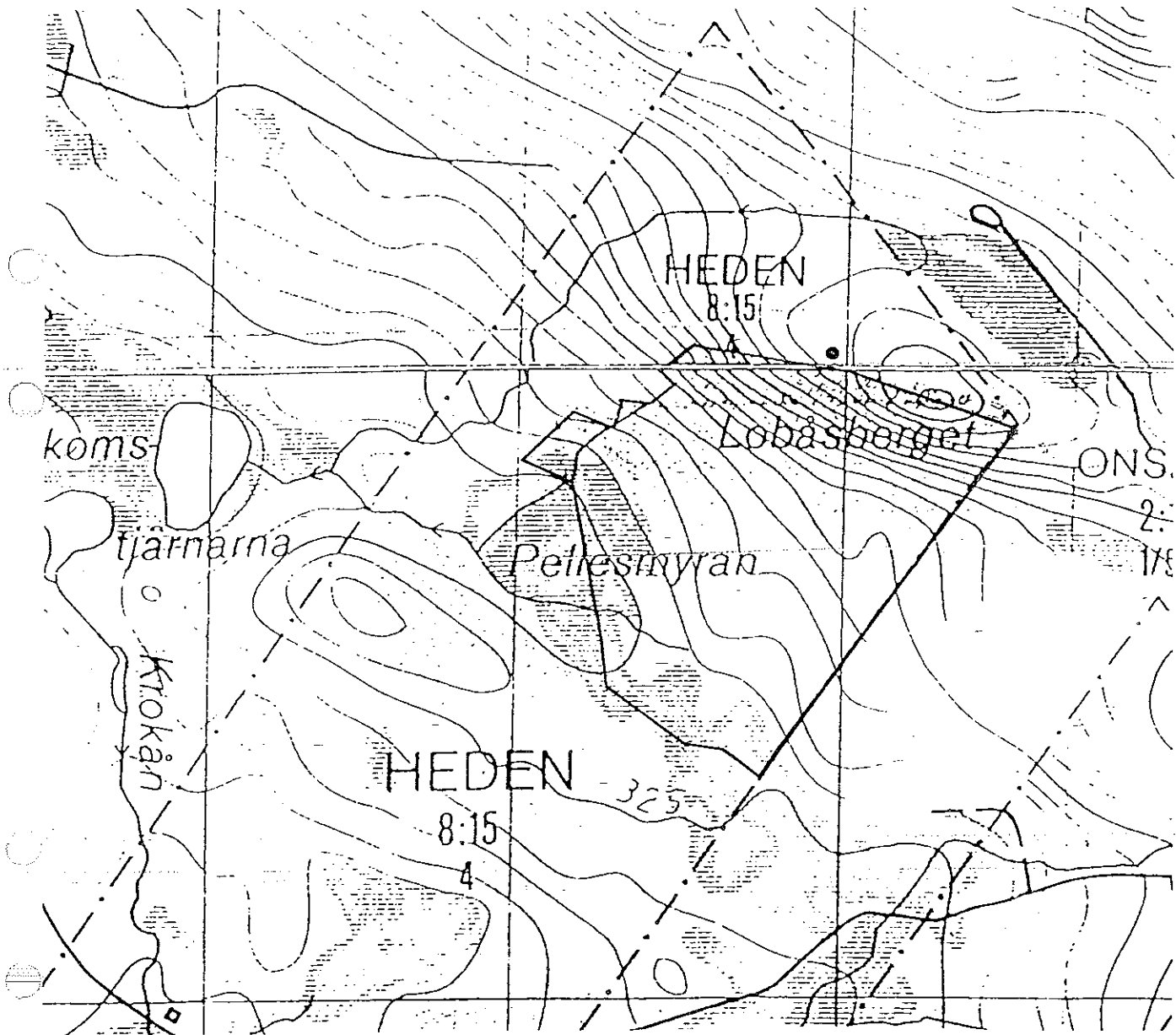
Bilagor

- 1 Karta över Lobåsbergets naturreservat
- 2 Översiktskarta
- 3 Hur man överklagar

Sändlista

✓

Postadress	Besöksadress	Telefon	Faxnummer	E-post adress
Länsstyrelsen 801 70 Gävle	Borgmästarplan	026-17 10 00	026-62 42 95	lansstyrelsen@x.lst.se



LOBÅSBERGETS NATURRESERVAT

Skala 1:10000

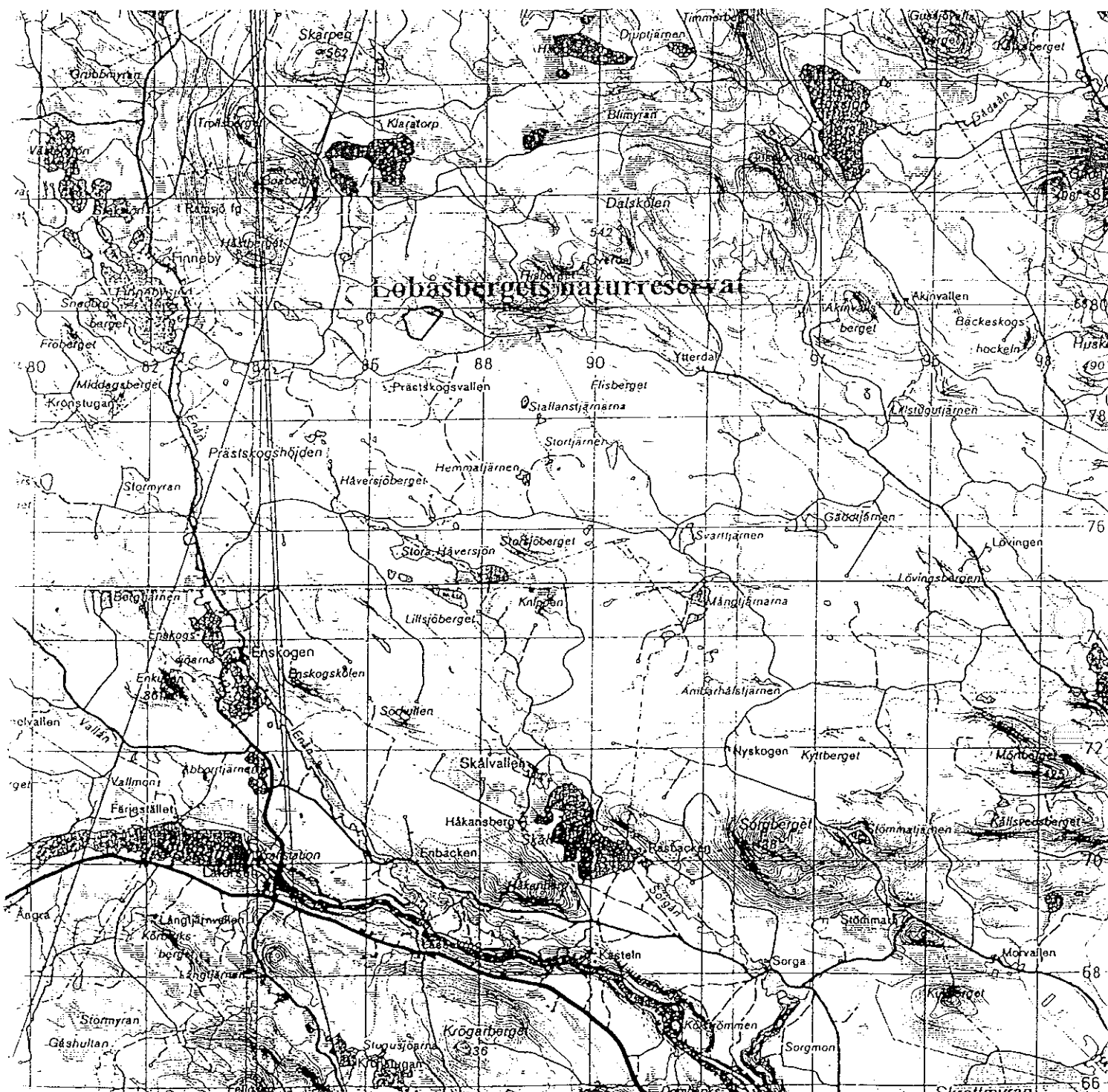
— = Områdesgräns

• = Plats för informationstavla

Postadress	Besöksadress	Telefon	Faxnummer	E-post adress
Länsstyrelsen 801 70 Gävle	Borgmästarplan	026-17 10 00	026-62 42 95	lansstyrelsen@x.lst.se

Lobåsbergets naturreservat

Översiktskarta



Postadress

Besöksadress

Telefon

Faxnummer

E-post adress

Länstyrelsen
801 70 Gävle

Borgmästarplan

026-17 10 00

026-62 42 95

lansstyrelsen@x.lst.se

HUR MAN ÖVERKLAGAR

Om Ni vill överklaga detta beslut skall Ni göra det *skriftligen* hos **Miljödepartementet**.

Brevet med överklagandet skall dock lämnas eller skickas till Länsstyrelsen, 801 70 GÄVLE.

Skrivelsen med överklagandet måste ha kommit in till Länsstyrelsen inom tre veckor från den dag Ni fick del av beslutet.

Om överklagandet kommer in för sent kan det inte tas upp till prövning.

Ni skall i överklagandet ange vilket beslut Ni överklagar, vilken ändring Ni vill ha och vilka skäl Ni anser att Ni har för ändringen.

Ange Ert namn och Er adress samt *skriv under* överklagandet.

Vill Ni veta mera om hur man överklagar kan Ni ta kontakt med Länsstyrelsen, telefon 026-171000.