

BRASSBERGETS NATURRESERVAT

<u>Beslutets innehåll</u>	<u>Sid</u>
Beskrivning av naturreservatet	2
Ärendets beredning	3
Områdets betydelse och behov av skydd	3
Länsstyrelsens beslut	3
Ändamålet med reservatet	4
Reservatsföreskrifter	4
A. Föreskrifter om förfoganderätten	4
B. Föreskrifter om visst intrång	5
C. Föreskrifter för allmänheten	5
D. Föreskrifter om naturvårdsförvaltningen	5
Skötselplan	6
Uppgifter om beslutande och deltagande	7
Sändlista	8

Bilagor

1. Beslutskarta
2. Besvärshänvisning

BRASSBERGETS NATURRESERVAT

Beskrivning av naturreservatet

Kommun:	Ljusdal
Församling:	Ramsjö
Fastighet:	Fastighetsbildning pågår
Ägare:	Staten, naturvårdsfonden
Lägesbeskrivning:	Ca 4 km NO Ramsjö
Areal:	139 ha land
Naturvårds- förvaltare:	Länsstyrelsen

Beskrivning av området

Brassberget är beläget i nordvästra Hälsingland, 4 km nordost om Ramsjö-kyrkby i Ljusdals kommun.

I århundraden har Brassberget präglats av skogsbränder. Detta har gett upphov till områdets särpräglade skog och intressanta växt- och djurliv. Brassberget utgör i dag länets största kända lövskogsområde.

Området har upptagits i naturvårdsverkets och skogsstyrelsens urskogsinventering (SNV PM 1509) samt i länsstyrelsens naturskogsinventering.

Lövskogen är 100 år gammal, och har i huvudsak varit undantagen från skogsbruk under denna tid.

Det stora inslaget av döda och döende lövträd har medfört att området hyser ett flertal skyddsvärda djurarter. Skogen är bl a gynnsam för hackspettar, såsom gråspett och mindre hackspett, men även flera lövträdknutna och sydliga arter från den lägre faunan finns representerade inom området.

Floran är rik med bl a ett flertal orkidearter, där skogsfrun är den mest anmärkningsvärda. På en lokal finns även det sällsynta sötgräset.

Den tidigare skogsbrandfrekvensen har varit mycket hög, med ca 34 år som genomsnittsintervall mellan bränderna. Det nuvarande lövbeståndet har uppkommit efter den senaste större branden år 1888.

Flera spår efter landisens avsmältning kan urskiljas på berget. Det mest påtagliga utgörs av en djupt nerskuren kanjon, bildad av framrusande smältvattenmassor.

Ärendets beredning

Brassbergets intressanta skog uppmärksammades 1979 av Alex Pedemark, Söderhamn. I skrivelse till länsstyrelsen samma år hemställde han om att området skulle avsättas som naturreservat. I samband med länsstyrelsens inventering av naturskogar i länet 1979-82 dokumenterade inventeraren Peter Ståhl områdets naturvärden. Tillsammans med åtta andra skogsområden i länet åsattes Brassberget högsta naturskyddsklass. 1984 värderades områdets skog av lantbruksnämnden. Markägaren - Stora Skog AB - informerades herefter om områdets naturvärden. Bolaget sade sig vara beredd att avstå från skogsbruk i området till förmån för ett naturreservat, om staten köpte området eller ersatte bolaget för tilltänkt intrång. 1990 köpte naturvårdsverket området, och länsstyrelsen upprättade förslag till naturreservatsföreskrifter. Förslaget har godkänts av naturvårdsverket och Ljusdals kommun.

Områdets betydelse och behov av skydd

Området utgör i egenskap av lövrikt successionsstadium efter brand, en rest av en tidigare vanlig och ekologiskt mycket betydelsefull biotop. Liknande skogar saknas eller är i dag mycket ovanliga i denna region.

Området är klassat som ett riksintresse för naturvärden, och skall skyddas enl 2 kap 6 § naturresurslagen.

Enligt kommunens översiktsplan skall markanvändningen förbehållas naturvärden

Reservatet har genom sin storlek och naturliga avgränsning särskilda förutsättningar att tjäna som skogligt referensområde och refug för hotade naturskogsarter. För att bibehålla dessa värden behöver området skyddas som naturreservat.

Länsstyrelsens beslut

Det beskrivna området vars avgränsning framgår av kartan till beslutet, bil 1, bör av skäl som nämnts skyddas och vårdas. Länsstyrelsen förklarar därför med stöd av 7 § naturvårdslagen området som naturreservat.

Ändamålet med reservatet skall vara att bevara ett naturskogsområde med lövrika successionsstadier för i huvudsak fri, naturlig utveckling.

Reservatsföreskrifter

För att trygga ändamålet med reservatet förordnar länsstyrelsen att nedan angivna föreskrifter samt vård- och förvaltningsbestämmelser skall gälla.

- A. Föreskrifter enligt 8 § naturvårdslagen om inskränkningar i rätten att förfoga över fastighet inom reservatet

Utöver vad som eljest gäller är det förbjudet att

1. uppföra byggnad eller anläggning
2. anlägga väg, luft- eller markledning
3. anordna upplag
4. bedriva täkt, borra, spränga, gräva, schakta, tippa, fylla ut eller dämna
5. sprida kemiska bekämpningsmedel, kalk eller gödselmedel
6. avverka eller utföra annan skoglig åtgärd
7. skada växande eller döda - stående eller ikullfallna - träd och buskar, gräva upp eller plocka örter, mossor, svampar och lavar
8. plantera in för trakten främmande växt- eller djurart
9. framföra motordrivet fordon i terrängen

Punkt A 6 innebär att bestämmelserna i 20 § skogs-
vårdslagen om bekämpning av skadeinsekter ej skall
gälla inom naturreservatet. Uppkommer insektsskador
på omkringliggande skog som följd av att åtgärder
för att förebygga eller bekämpa insektsspridning in-
te vidtagits inom området skall skadan ersättas. Vid
exceptionella insektsskador på omkringliggande skog
skall övervägas att vidta bekämpningsåtgärder även
inom reservatet.

För transport av fälld älg får älgdragare användas
under förutsättning att markskador undviks.

Föreskrifterna utgör inte hinder för de åtgärder som behövs för att tillgodose ändamålet med reservatet enligt 9 § naturvårdslagen och som är närmare angivna i skötselplan.

B. Föreskrifter enligt 9 § naturvårdslagen om skyldighet att tåla visst intrång

Markägare och innehavare av särskild rätt till marken förpliktas att tåla att de åtgärder vidtas inom området vilka framgår av skötselplanen.

C. Föreskrifter enligt 10 § naturvårdslagen om vad allmänheten har att iaktta inom reservatet

Utöver vad som eljest gäller är det förbjudet att

1. skada mark eller geologiska föremål
2. skada växande eller döda - stående eller ikullfallna - träd och buskar, gräva upp eller plocka örter, mossor, svampar och lavar
3. skada eller bortföra hotade eller sällsynta djur
4. framföra motordrivet fordon i terrängen
5. elda eller ta ved

D. Föreskrifter enligt 9§ naturvårdsförordningen om naturvårdsförvaltningen

1. Reservatet skall utmärkas enligt svensk standard 03 15 22 och naturvårdsverkets anvisningar.
2. Länsstyrelsen skall vara naturvårdsförvaltare.
3. Reservatet skall disponeras och skötas enligt skötselplanen.

SKÖTSELPLAN FÖR BRASSBERGETS NATURRESERVAT

Dokumentation

1. Ståhl, P 1982. Naturskogar i Gävleborgs län.
2. Sturesson, E 1983. Naturskogen på Brassberget-
-en skogsbiologisk inventering

Disposition

Reservatet disponeras för naturvård.

Vad gäller jakten disponeras denna enligt köpekon-
trakt mellan Stora Kopparbergs Bergslags AB och Na-
turvårdsverket

SKÖTSEL

Skog och mark

Mål och skötsel: Målet är att vidmakthålla lövsucce-
sionerna genom, i huvudsak fri, naturlig utveckling.
På sikt bör övervägas att föryngra delar av området
genom brand. För detta krävs en detaljerad plan.

Bilväg

Mål och skötsel: En skogsbilväg löper in i områdets
södra del. Den slutar ca 300 m in i området.
Del av vägen underhålls i syfte att underlätta besök
i reservatet.

Anläggningar för friluftsliv

Mål: Reservatet skall inte marknadsföras för annat
friluftsliv än sådant som innebär studium och upp-
levelse av områdets natur.

Anläggningar: Parkeringsplats för ett fåtal bilar
ordnas vid skogsbilvägen. Dessutom anläggs en enkel
gångstig.

UPPFÖLJNING AV RESERVATETS UTVECKLING

Tre fasta provytor utlades och dokumenterades 1982.
Ytorna inventeras och dokumenteras vart tionde år-
nästa gång 1992. Ytterligare uppföljning övervägs av
länsstyrelsen.

INFORMATION

Informationstavlor framställs av länsstyrelsen i samråd med naturvårdsverket. Tavlorna placeras vid reservatet enligt angivelser på beslutskartan, bilaga 1.

FINANSIERING AV NATURVÅRDSFÖRVALTNINGEN

Kostnader för utmärkning av gränser, skyltning, parkeringsplats, stig, vård och tillsyn bestrids av staten.

EKONOMISK PLAN
(fastställs ej)

Den ekonomiska planen är vägledande om reservatets kostnader.

Åtgärd	Kostnad 1992/93	Kostnad 1993/94	Årlig kostnad 1994/97
Utmärkningar av gränser, skyltning	15		2
Framställning av informations- skyltar	5		
Tillsyn	3	3	3
Vetenskaplig uppföljning	4		
Summa	27	3	5

Detta beslut kan överklagas till regeringen, miljö- och naturresursdepartementet, se bilaga 2.

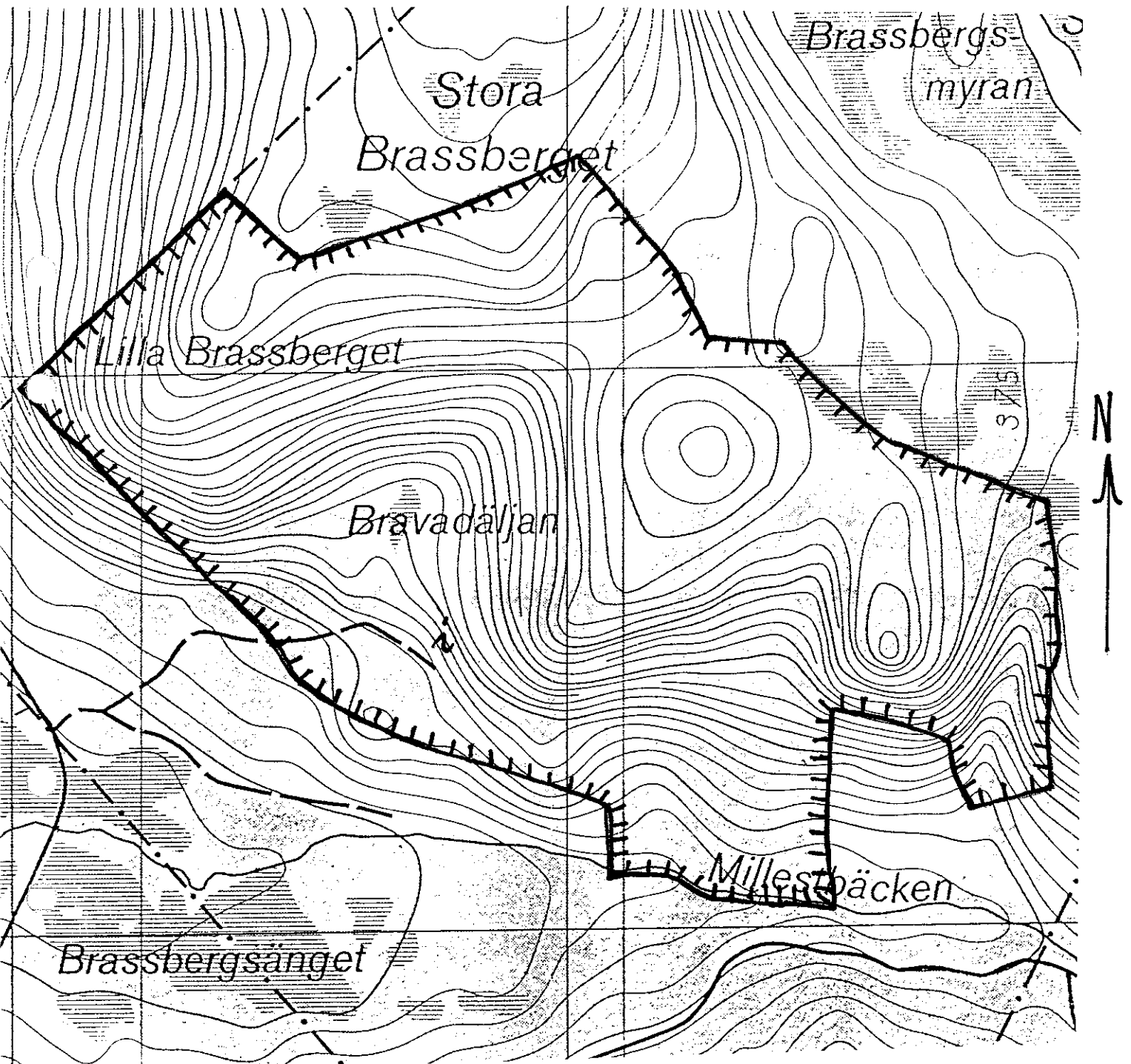
Beslut i detta ärende har fattats av styrelsen. I beslutet deltog landshövding Lars Ivar Hising, ledamöterna Marianne Ahlqvist, Jens Alvarsson, Axel Andersson, Bengt Björkman, Thomas Ekenblad, Håkan Larsson, Sven Eric Lundahl, Kenth Lövgren, Inger Schörling, Birgit Wallström, Stig Wigren, Rose Ericsson och Ingemar Kalén.

I den slutliga handläggningen deltog även länsråd Johny Rangrost, chefsjurist Gösta Törnblom, miljövårdsdirektör Stig Hammarsten, länsarkitekt Lars-Ulrik Bergström och avdelningsdirektör Anders Malmborg, föredragande.


Johny Rangrost


Anders Malmborg

Sändlista



BRASSBERGETS NATURRESERVAT

Förstorat utdrag ur
Gula Kartan

 Reservatsgräns

Skala 1:10 000



Plats för informationstavla

HUR MAN ÖVERKLAGAR TILL REGERINGEN

Om Ni är missnöjd med länsstyrelsens beslut kan Ni skriva till regeringen,

Miljö- och naturresursdepartementet ~~departementet~~

I brevet skall Ni

- tala om vilket beslut Ni överklagar, t ex genom att ange ärendets nummer (diarie-numret)
- redogöra för dels varför ni menar att länsstyrelsens beslut är felaktigt, dels hur Ni anser att beslutet skall ändras.

Ni undertecknar brevet, förtydligar namnteckningen och uppger postadress och telefonnummer.

Om Ni har handlingar eller annat som Ni anser stöder Er ståndpunkt, så bör Ni skicka med det.

Ni kan givetvis anlita ombud att sköta överklagandet åt Er.

OBS!

1. **Brevet skall lämnas/skickas till länsstyrelsen och inte till regeringen.** Den ordningen har kommit till främst för att snabba upp handläggningen. Länsstyrelsen kan nämligen då, samtidigt med Ert överklagande, sända sina handlingar till regeringen, som kommer att behöva ha tillgång till dem.

Länsstyrelsens adress och telefonnummer är

Länsstyrelsen

801 70 GÄVLE

Telefon

026 - 17 1000

2. Länsstyrelsen måste ha fått Ert brev inom tre veckor från den dag Ni fick beslutet i Er hand, annars kan Ert överklagande inte tas upp.

Behöver ni veta mer om hur Ni skall gå till väga, så ring eller skriv till länsstyrelsen.