

IGELTJÄRNSBERGETS NATURRESERVAT

Uppgifter om naturreservatet

<u>Kommun:</u>	Sandviken
<u>Församling:</u>	Storvik
<u>Fastighet:</u>	Övre Storvik 6:2
<u>Lägesbeskrivning:</u>	Ca 4 km väster om Storvik och 1,5 km norr om Sälgsjön 6717,1, 1535,1
<u>Gränser:</u>	Reservatets gränser framgår av karta i ärendet samt till beslutet fogad karta, bilaga 1
<u>Areal:</u>	6,4 ha
<u>Förvaltare:</u>	Kommunen
<u>Ägare:</u>	Staten, jordfonden

Beskrivning av naturreservatet

Igeltjärnsberget utgöres av ett höjdområde i nordvästlig-sydostlig riktning. Högsta delarna utgör berg i dagen vilka omges av hårt svallad morän med tydligt system av strandvallar i sluttningarna. Markytan är jämn och blockfattig.

I de högre belägna områdena är skogsmarken mindre bördig vilket gynnar tallen. Här produceras tallvirke av hög kvalitet.

Reservatet, som ligger inom denna del av Igeltjärnsberget, består av 150-200-årig, ca 18 meter hög tallskog med underväxt av senvuxen gran av kläna dimensioner. Enstaka tallar är mer än 200 år gamla. Skogsbilden tyder på att röjning och gallring företagits för länge sedan, men av detta syns inga spår. Skogen är påtagligt "orörd".

Många tallar är angripna av tallticka, vilken leder till att kärnvirket ruttnar. Denna miljö gynnar hackspettarnas boproduktion och näringssök vilket många hål i tallarna vittnar om. Ugglor och andra fåglar har i andra hand nytta av dessa hålträd.

Ärendets beredning

Länets jordfond har i sin ägo bl a skogskiften tillhörande fastigheten Övre Storvik 6:2.

Länstyrelsen uppmärksammades för några år sedan på att skogen inom ett par skiften var gammal och av stort värde för naturvård och friluftsliv. Efter att ha besökt skiftena befanns skogen inom en del av ena skiftet vara av reservatsklass.

Länstyrelsens lantbruksenhet underrättades om detta, med önskemålet, att enheten borde söka sådan köpare av skiftet som var beredd att acceptera ett naturreservat inom området. Efter länstyrelsens underhandskontakter med företrädare för Sandvikens kommun har kommunen förklarat sig villig att köpa skogskiftet och att kunna acceptera att del därav är förklarat som naturreservat.

I remiss till Kommunen har detta bekräftats, och föreslagna reservatsföreskrifter godkänts.

Områdets betydelse och behov av skydd och vård.

Den gamla skogen är en representativ men i länet sällsynt typ av skog på torr, svallad morän. Skogen är av stor betydelse för hållbyggnad och hålllevande arter. Områdets gamla tallar och orördheten är en sevärdhet och värdefull tillgång för friluftslivet.

Områdets naturvärden skulle förringas om skogsbruk och andra arbetsföretag fick bedrivas där. Det är därför motiverat att skydda området och förklara det som naturreservat.

Länstyrelsens beslut

Det beskrivna området vars avgränsning framgår av kartan till beslutet, bilaga 1, bör av skäl som nämnts skyddas och vårdas. Länstyrelsen förklarar därför, med stöd av 7 § naturvårdslagen området som naturreservat.

Ändamålet med naturreservatet skall vara att bevara ett skogsområde som är av betydelse för kändedomen om landets natur, som en sevärdhet och av betydelse för friluftslivet.

Föreskrifter

Föreskrifter enligt 8 § naturvårdslagen om inskränkningar i rätten att förfoga över reservatet

Utöver föreskrifter och förbud i andra lagar och författningar skall förbud gälla att

1. utöver vad som anges i skötselplanen bedriva skogsbruk, avverka skog eller ta ved.
2. företa åtgärder som avses i plan- och bygglagen 8 kap 1 §.
3. bedriva täkt, dika, schakta, tippa eller fylla ut områden.
4. anlägga ny väg eller stig
5. anordna upplag
6. dra fram mark- eller luftledning.
7. framföra motordrivet fordon. Undantag gäller för terrängskoter vid anläggning av skidspår
8. sprida kemiska eller biologiska bekämpningsmedel, gödselpreparat eller kalk.

Föreskrifterna utgör inte hinder mot sedvanlig jakt inom området.

Föreskrifter enligt 9 § naturvårdslagen om skyldighet att tåla visst intrång

Markägare och innehavare av särskild rätt till marken förpliktigas tåla att man utför de åtgärder som framgår av skötselplanen.

Föreskrifter enligt 10 § naturvårdslagen om vad allmänheten har att iaktta inom reservatet

Utöver vad som eljest gäller är det förbjudet att

1. framföra motordrivet fordon i området
2. göra upp eld
3. ta ved eller göra åverkan på skogen, busk- eller markvegetationen

Föreskrifter enligt 9 § naturvårdsförordningen om naturvårdsförvaltningen

1. Länstyrelsen fastställer föreskrifterna om naturvårdsförvaltningen, vilka framgår av skötselplanen.
2. Kommunen skall vara naturvårdsförvaltare
3. Naturreservatet skall märkas ut enligt svensk standard

SKÖTSELPLAN

Skötselplanen är upprättad i juni 1994.

SYFTET MED NATURVÅRDSFÖRVALTNINGEN skall vara att tillse att den gamla tallskogen får utvecklas fritt och att reservatsföreskrifterna upprätthålls.

DISPOSITION AV NATURRESERVATET

Reservatet disponeras för naturvård och naturstudier.

SKOGBÄRANDE MARK

Mål och skötsel: Den gamla tallskogen skall få utvecklas till naturskog och lämnas utan åtgärder. Om granunderväxten skulle vara menlig för tallskogen på längre sikt, bör avverkning av gran övervägas i samråd med Länstyrelsen.

INFORMATION

Informationstavlor placeras vid reservatet enligt angivelser på beslutskartan.

FINANSIERING AV NATURVÅRDSFÖRVALTNINGEN

Uppmärkning av reservatets gränser samt skyltning bekostas första gången av Staten. Övrigt bekostas av Kommunen.



BESLUT

5 (5)

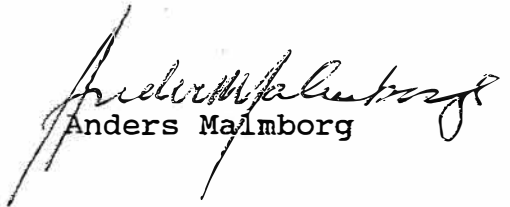
1994-06-01

231-2109-94
81-208

Besvärshänvisning

Detta beslut kan överklagas till Regeringen, Miljö- och Naturresursdepartementet, se bilaga 2.


Lars Eric Ericsson


Anders Malmberg

Bilagor

1. Beslutskarta
2. Besvärshänvisning

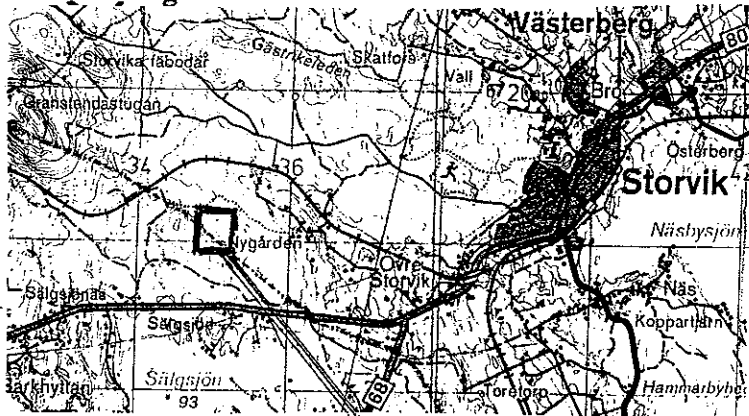
Sändlista



Länstyrelsen
Gävleborg

Tillhör BESLUT

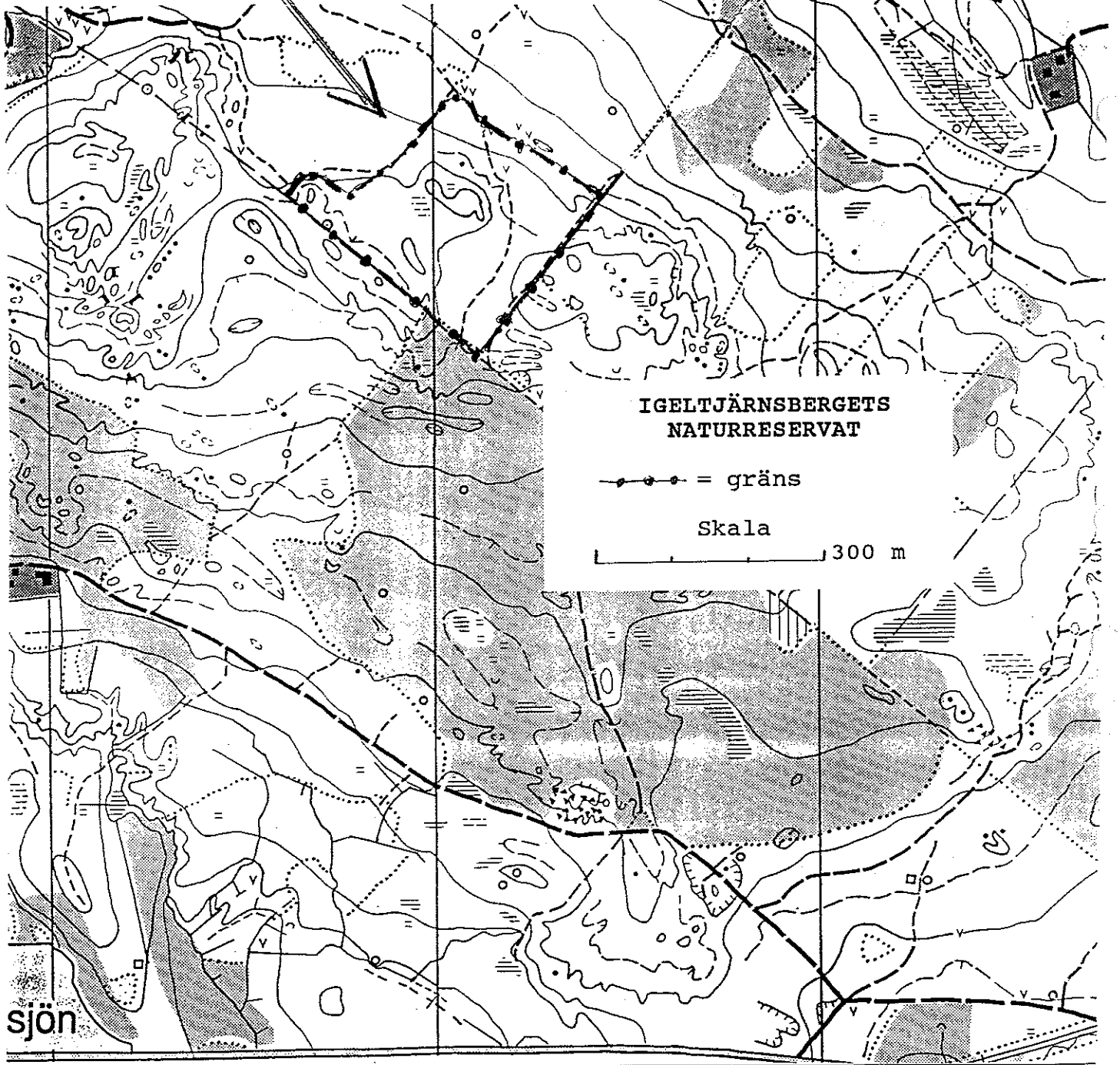
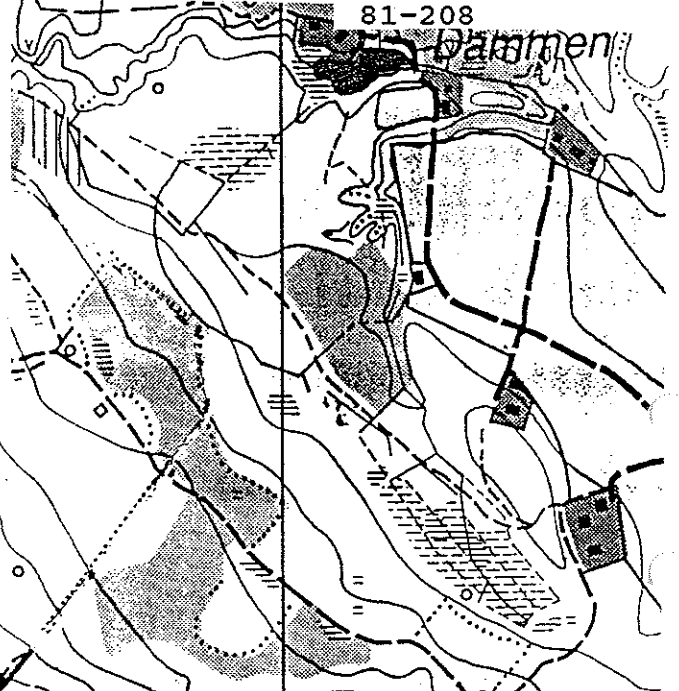
Bilaga 1



1994-06-01

231-2109-94

81-208



**IGELTJÄRNSBERGETS
NATURRESERVAT**

—●—●—●— = gräns

Skala

300 m

sjön

Postadress
801 70 GÄVLE

Besöksadress
Borgmästarplan

Telefon
026-17 10 00

Telefax
026-65 33 57

HUR MAN ÖVERKLAGAR TILL REGERINGEN

Om Ni är missnöjd med länsstyrelsens beslut kan Ni skriva till regeringen,

Miljö- och naturresursdepartementet ~~departementet~~

I brevet skall Ni

- tala om vilket beslut Ni överklagar, t ex genom att ange ärendets nummer (diarie-numret)
- redogöra för dels varför ni menar att länsstyrelsens beslut är felaktigt, dels hur Ni anser att beslutet skall ändras.

Ni undertecknar brevet, förtydligar namnteckningen och uppger postadress och telefonnummer.

Om Ni har handlingar eller annat som Ni anser stöder Er ståndpunkt, så bör Ni skicka med det.

Ni kan givetvis anlita ombud att sköta överklagandet åt Er.

OBS!

1. **Brevet skall lämnas/skickas till länsstyrelsen och inte till regeringen.** Den ordningen har kommit till främst för att snabba upp handläggningen. Länsstyrelsen kan nämligen då, samtidigt med Ert överklagande, sända sina handlingar till regeringen, som kommer att behöva ha tillgång till dem.

Länsstyrelsens adress och telefonnummer är

Länsstyrelsen	Telefon
801 70 GÄVLE	026 - 17 1000

2. Länsstyrelsen måste ha fått Ert brev inom tre veckor från den dag Ni fick beslutet i Er hand, annars kan Ert överklagande inte tas upp.

Behöver ni veta mer om hur Ni skall gå till väga, så ring eller skriv till länsstyrelsen.