



Miljövård

BESLUT
2000-11-01

1
231-492-99
83-210

Naturreseptatet Hästhagsberget

Beslut

Länsstyrelsen beslutar att det område på kartan, bilaga 1, avgränsats med streckprickad begränsningslinje skyddas som naturreseptat med stöd av 7 kap 4 § miljöbalken (MB, 1998:808).

Naturreseptatets namn skall vara Hästhagsberget.

Med stöd av 3 § förordningen om områdesskydd (1998:1252), fastställer Länsstyrelsen skötselplanen, sidan 4. Fastställelsen inkluderar inte den ekonomiska utredningen.

Ändamål

Ändamålet med naturreseptatet är att bevara och vårda naturskog av blandskogstyp med stort innehåll av död ved och rödlistade arter

Ändamålet skall tryggas genom att:

1. Skogsbruk och andra arbetsföretag och anläggningar inte tillåts
2. Skötsel i form av bränning alt riktad avverkning företas inom delar av skogen för att främja förekomsten av rödlistade arter

Föreskrifter för reservatet

För att uppnå syftet med reservatet beslutar Länsstyrelsen med stöd av 7 kap 5 - 6 §§ miljöbalken samt 3 och 21 §§ förordningen (1998:1252) om områdesskydd enligt miljöbalken att nedan angivna föreskrifter skall gälla. Vård och förvaltning skall bedrivas i enlighet med skötselplanen, sidan 4.

A. Föreskrifter enligt 7 kap 5 § miljöbalken om inskränkningar i markägares och annan sakägares rätt att använda mark- och vattenområden.

Det är inte tillåtet att:

1. uppföra byggnad eller anläggning
2. anordna upplag, anlägga väg, stig, bro, mast, torn, luft- eller markledning
3. bedriva täkt, borra, spränga, gräva, schakta, dämna, tippa, fylla ut eller dika
4. bedriva skogsbruk eller för annat ändamål avverka, röja eller föryngra skogen eller ta bort eller upparbeta dött träd eller vindfälle
5. sprida kemiska eller biologiska bekämpningsmedel, kalk eller gödselmedel
6. framföra motordrivet fordon i terrängen
7. plantera in främmande växt- eller djurart
8. bedriva jakt på björn, varg eller lo

Föreskrifterna utgör inte hinder för de åtgärder som behövs för att tillgodose ändamålet med reservatet och som är närmare angivna i skötselplanen.

B. Föreskrifter gällande förvaltning av reservatet.

Syftet med vården och naturvårdsförvaltningen är att:

- genom såväl passiva som aktiva åtgärder skapa flerskiktad skog med god tillgång på död ved, allt till förmån för områdets rödlistade arter

Enligt 7 kap 6 § miljöbalken har naturvårdsförvaltaren rätt att:

genomföra alla åtgärder som anges i skötselplanen

Naturvårdsförvaltare och förvaltningsuppgifter enligt 3 och 21 §§ förordningen om områdesskydd enligt miljöbalken m.m.

- Naturvårdsförvaltare är Bollnäs kommun.
- Naturreservatet utmärkes genom förvaltarens försorg enligt anvisningar av Naturvårdsverket.
- Naturvårdsförvaltningen bedrivs enligt skötselplanen nedan.
- Målsättningar och riktlinjer beträffande de olika skötselplanerna gäller utan begränsning i tiden. Behovet av detaljåtgärder för att nå uppsatta målsättningar kan komma att förändras från tid till annan varför dessa bör omprövas löpande. En fullständig utvärdering av skötselplanen bör ske efter senast 10 år.

C. Ordningsföreskrifter för allmänheten enligt 7 kap 30 § miljöbalken

Det är inte tillåtet att:

1. skada fast föremål eller ytbildning
2. göra åverkan på skogsbeståndet, döda – stående eller omkullfallna träd, ris- ört- eller markvegetationen eller ta ved
3. medvetet störa djurlivet, skada eller bortföra rödlistade arter
4. framföra motordrivet fordon i terrängen
5. ställa upp husvagn, tälta eller elda på annan än angiven plats

Uppgifter om naturreservatet

| | |
|----------------------|--|
| Namn | Hästhagsberget |
| Registernummer | 21-02-91 |
| Kommun | Bollnäs |
| Registerområde | Hanebo |
| Lägesbeskrivning | Norr om Storsjön 13 km SSO Kilafors |
| Koordinater | X 67785 Y 1545 |
| Fastighet | Under ombildning |
| Markägare | Bollnäs kommun |
| Areal | 16 hektar mark |
| Naturtyp | Löv- och barrblandskog på såväl torr som frisk och fuktig mark |
| Naturvårdsförvaltare | Bollnäs kommun |

Allmän beskrivning av naturreservatet

Natur- och kulturhistoriska värden

Reservatet omfattar ett låglänt, fuktigt område i väster och västsluttningen av Hästhagsberget. Västra delen genomflyts av en bäck som längre tillbaka i tiden dikats och rätats, vilket haft en begränsad effekt för områdets torrläggning. Stor del av området är därför fortfarande mycket fuktiga eller våta och domineras av sumpskog med vitmossor och björnmossa i bottenskiktet. Skogen består till ca 90% av gran med litet inslag av glasbjörk, tall och gråal. Boniteten är hög. Skogen är stadd i kraftig självgallring. Som följd härav täcks stor del av områdets mark av lågor. Hästhagsbergets sluttning har något lägre bonitet. Området täcks av 100-årig blandskog av blåbärsristyp i vilken gran dominerar. Andelen tall, björk och asp är stor. Något tiotal tallar i 200-årsåldern och enstaka i 300- årsåldern finns i beståndet. Det är ont om torrakor av tall men mycket gott om lågor, särskilt av gran, även grov gran. Ett flertal tallar i övre delen av sluttningen bär spår av skogsbrand, sk brandljud. Kärnväxtfloran är representativ för förekommande naturtyper. Ett fåtal ovanliga arter finns. Moss- lav- och svampfloran är artrik, och ett flertal rödlistade arter har påträffats. I grova tallar och aspar finns bohål, vilket tyder på att skogen är betydelsefull för hålllevande fåglar och däggdjur.

Markanvändning

Skogsbruk har bedrivits i området. Under de senaste decennierna har emellertid inga skogliga åtgärder förekommit, varför skogens utveckling mot naturskogstillstånd nu är mycket påtaglig.

Dokumentation

Anders Delin 1993. Anteckningar från besök i området 28 juni 1993.
" Mykologer från hela Sverige " 1994. Artlista över svampar påträffade vid exkursion 94 08 11.
Gunnar Ersare 1997. Artlista över mossor och lavar påträffade vid besök 97 10 31.

Behov och motiv för skydd

I länet råder det brist på naturskogar med stort innehåll av död ved och rödlistade arter. I sådana skogar kan inte skogsbruk bedrivas om dessa naturkvalitéer skall kunna bevaras. Det är därför motiverat att området på Hästhagsberget undantas från skogsbruk och förklaras som naturreservat.

Ärendets beredning

Vid sin inventering av nyckelbiotoper i skogsmark 1995 fann Skogsvårdsstyrelsen att ett stort skogsområde på Hästhagsberget kunde karaktäriseras som nyckelbiotop. Det rörde sig om såväl torr och fuktigare mark med naturskogsartad barrskog och lövsumpskog med stort innehåll av död ved. Vid detta tillfälle och vid senare inventeringar har ett flertal rödlistade mossor, lavar och svampar noterats.

Då området var för stort – 16 ha – för att kunna förklaras som biotopskyddsområde av Skogsvårdsstyrelsen, kontaktade myndigheten Länsstyrelsen med en förfrågan om Länsstyrelsen kunde avsätta området som naturreservat.

Efter samråd med Bollnäs kommun, skogsvårdsstyrelsen och Naturvårdsverket skissades en lösning på reservatsbildningens finansiering, innebärande att kommunen var beredd att köpa området under förutsättning av att såväl skogsvårdsstyrelsen som Naturvårdsverket lämnade bidrag till kommunen för förvärvet. Lösningen vann gillande och Länsstyrelsen var beredd att genomföra reservatet.

Länsstyrelsens förslag till reservatsbeslut omfattande såväl föreskrifter som skötselplan har godkänts av kommunen och skogsvårdsstyrelsen. Kommunen har nu förvärvat området.

Skötselplan för Hästhagsbergets naturreservat

Mål: Naturskog av blandskogstyp med stort innehåll av död ved och betydande innehåll av rödlistade arter.

Skötsel: Skogen lämnas tills vidare för fri utveckling. På sikt bör lövträdsinblandningen säkras genom avverkning av gran, eller småskalig bränning. Naturvårdsförvaltaren skall, när detta påkallas upprätta detaljplan häröver.

Parkeringsplats för besökande utgöres av vändplanen för skogsbilvägen som löper in i området söderifrån.

Informationstavla framställs av Länsstyrelsen och placeras vid parkeringsplatsen.

Kostnadsansvar

Staten svarar för informationsskyltar. Kommunen svarar för lantmåteriförrättning, gränsupptagning och utmärkning samt skötseln enligt skötselplanen.

Ekonomisk plan (fastställs ej)

Den ekonomiska planen är vägledande för reservatets kostnader.

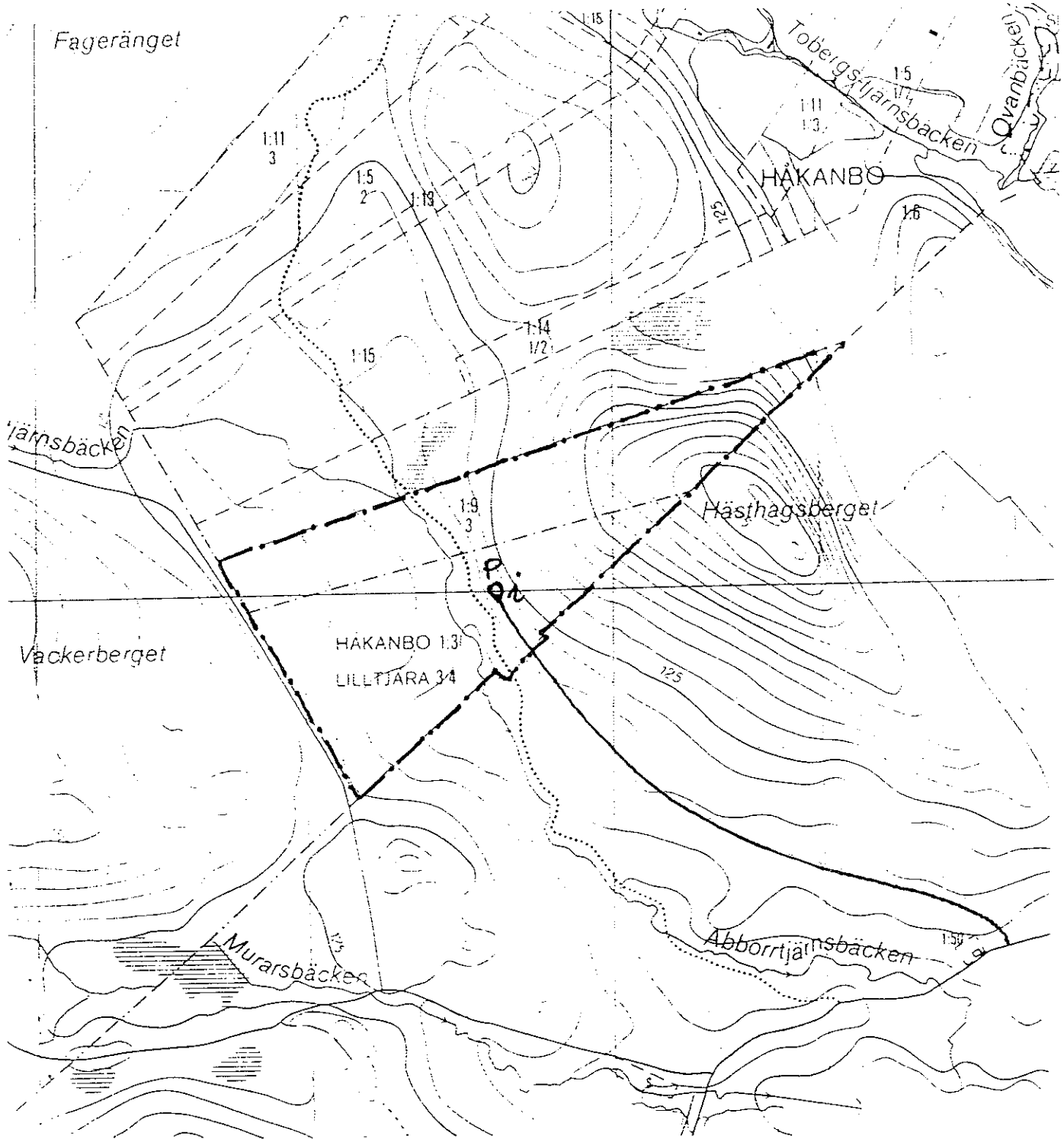
| Åtgärd | Kostnad år 2001 | Kostnad år 2002 | Årlig kostnad |
|---|-----------------|-----------------|---------------|
| Utmärkning av gränser, Skyltning | 20 000 | | |
| Framställning av informationsskyltar | 15 000 | | |
| Tillsyn | 2 000 | 2 000 | 2 000 |
| Summa | 37 000 | 2 000 | 2 000 |

Detta beslut kan överklagas till Regeringen, Miljödepartementet, se bilaga 2.


Lars Eric Ericsson


Anders Malmborg

Kopia till



HÄSTHAGSBERGETS NATURRESERVAT

- · — = Reservatsgräns
- P = Parkering
- i = Plats för informationstavla

Förstorat utdrag från Gula Kartan Lingbo 14 G:47. Skala 1:10 000

Postadress

Besöksadress

Telefon

Telefax

801 70 GÄVLE

Borgmästarplan

026-17 10 00

026-65 33 57

HUR MAN ÖVERKLAGAR

Om Ni vill överklaga detta beslut skall Ni göra det *skriftligen* hos **Miljödepartementet**.

Brevet med överklagandet skall dock lämnas eller skickas till Länsstyrelsen, 801 70 GÄVLE.

Skrivelsen med överklagandet måste ha kommit in till Länsstyrelsen inom tre veckor från den dag Ni fick del av beslutet.

Om överklagandet kommer in för sent kan det inte tas upp till prövning.

Ni skall i överklagandet ange vilket beslut Ni överklagar, vilken ändring Ni vill ha och vilka skäl Ni anser att Ni har för ändringen.

Ange Ert namn och Er adress samt *skriv under* överklagandet.

Vill Ni veta mera om hur man överklagar kan Ni ta kontakt med Länsstyrelsen, telefon 026-171000.