



BESLUT

1

1998-03-20

231-6668-93

83-201

Miljövård

GROSSJÖBERGETS NATURRESERVAT

Beskrivning av naturreservatet

Kommun: Bollnäs

Församling: Arbrå

Fastighet: Flästa 20:1 m fl

Ägare: Fastigheterna köpes fn av Bollnäs kommun

Lägesbeskrivning: Ca 20 km nordost Bollnäs tätort

Koordinater: x 68195 Y 15430

Areal: Totalt 445 ha, varav 380 ha produktiv skogsmark och 65 ha sjöar och andra impediment

Areal enl EU-s habitatdirektiv: Västlig taiga 401 ha, öppen myr 29 ha, dystrofa småvatten 15 ha

Naturvårdsförvaltare: Kommunen

*Kraftledigt 4
Bergrupp 17*

Beskrivning av området

Grossjöberget består av ett relativt kuperat och omväxlande skogsområde i höjdregistret 223 - 320 meter över havet. Hällmarksarealen är liten, medan storblockig morän är vanlig. Den i huvudsak 100-120-åriga skogen utgörs på ca halva arealen av barrblandbestånd med någon tiondel löv. I övrigt är lövanden större och det finns områden där asp och björk dominerar. År 1933 brann stora delar av området. En stor del av skogen inom ett sjuttio hektar stort område av brandfältet är fortfarande bevarad och levande. Man kan se meterlånga, invallade brandljud på de flesta tallarna. Skogen är inte orörd av skogsbruk, men genom sitt avlägsna läge, sin svåra terräng och avsaknad av skogsbilväg, har endast smärre virkeskvantiteter tagits ut. Bollnäs naturskyddsförening har dokumenterat områdets natur ingående. Förutom ovan angivna naturförhållanden, framhåller föreningen i sin rapport, att det finns sänkor och bäckdal med grov asp, jättegranar, lind och lönn samt goda biotoper för hackspettar och tjäder.

Bland kärlväxterna märks träjon, strutbräken, kambräken, trolldruva, tvåblad, ängsnycklar och gräsull. 140 mossarter, 190 lavararter, 187 svamparter och 102 fjärilsarter är funna. 13 rödlistade arter redovisas.

Postadress

Besöksadress

Telefon

Telefax

801 70 GÄVLE

Borgmästarplan

026-17 10 00

026-65 33 57

1998-03-20

231-6668-93

83-201

Enligt Europeiska Gemenskapens art-och habitatdirektiv betecknas större delen av reservatets skog som representant för naturtypen 'Västlig taiga'.

Områdets betydelse och behov av skydd

Del av Grossjöbergets skog är urskogsartad och bedömd till klass II i länets naturskogsinventering 1982. I länsstyrelsens naturvårdsprogram bedöms hela området ha högsta skyddsvärde.

Grossjöberget är med sin gamla, brandpräglade och lövrika skog, sin storlek, väglöshet och ostördhet angeläget att bevara. Skogsbruk, andra arbetsföretag och anläggningar kan från naturvårdssynpunkt inte godtas i området. Det bör därför naturskyddas.

Ärendets beredning

Botanisten och läkaren Anders Delin i Arbrå uppmärksammade redan på 1960-talet Grossjöberget och dess intressanta natur. Tillsammans med ornitologer och andra inventerade han områdets vegetation, flora och fågelfauna och dokumenterade detta i en fyllig rapport.

I samband med länsstyrelsens naturskogsinventering 1982 bedömdes området också vara av hög naturvårdsklass och av skogens brandhistorik och ursprunglighet.

Efter framställning från Naturskyddsföreningen om att området borde naturskyddas, upprättade länsstyrelsen förslag om naturreservat. Skogen i området värderades och markägarna - Korsnäs AB samt fyra enskilda - informerades om naturskyddsplanerna och om hur markägarnas rättigheter måste tillgodoses vid reservatsbildningen.

Bollnäs kommun har engagerat sig starkt i reservatsprojektet, främst genom att fatta beslut om att, dels för egna medel, dels med medel från EU-s LIFE-fond och bidrag från Naturvårdsverket förvärva området.

Någon erinran mot länsstyrelsens förslag om naturreservatet har inte anförts.

Länsstyrelsens beslut

Det beskrivna området vars avgränsning framgår av kartan till beslutet, bilaga 1, bör av skäl som nämnts skyddas och vårdas. Länsstyrelsen förklarar därför med stöd av 7 § naturvårdslagen området som naturreservat.

Ändamålet med reservatet är att skydda och bevara ett större, sammanhängande och förhållandevis orört område med gammal skog av stort värde för naturvården och för att skogsmiljön utgör en god representant för naturtypen Västlig Taiga enligt EU-s art- och habitatdirektiv.

Reservatsföreskrifter

För att trygga ändamålet med reservatet förordnar länsstyrelsen att nedan angivna föreskrifter samt vård- och förvaltningsbestämmelser skall gälla.

1998-03-20

231-6668-93
83-201

A. Föreskrifter enligt 8 § naturvårdslagen om inskränkningar i rätten att förfoga över fastighet inom reservatet

Utöver vad som eljest gäller är det förbjudet att

1. uppföra byggnad eller anläggning
2. anordna upplag, anlägga väg, parkeringsplats, ny stig, bro, brygga, mast, torn, luft- eller markledning
3. bedriva täkt, borra, spränga, gräva, schakta, tippa, fylla ut eller dika
4. sprida kemiska eller biologiska bekämpningsmedel, kalk eller gödselmedel
5. röja eller avverka skog eller ta bort eller upparbeta dött träd eller vindfälla
6. plantera in för trakten främmande växt- eller djurart
7. bedriva jakt efter skogsfågel, björn, varg, järv eller lo

Föreskrifterna utgör inte hinder för de åtgärder som behövs för att tillgodose ändamålet med reservatet enligt 9 § naturvårdslagen och som är närmare angivna i skötselplan.

B. Föreskrifter enligt 9 § naturvårdslagen om skyldighet att tåla visst intrång

Markägare och innehavare av särskild rätt till marken förpliktas tåla att följande anordningar utförs och åtgärder vidtas för att tillgodose ändamålet med reservatet.

1. Utmärkning av och upplysning om reservatet
2. Skötsel av området enligt fastställd skötselplan.

C. Föreskrifter enligt 10 § naturvårdslagen om vad allmänheten har att iaktta inom reservatet

Utöver vad som eljest gäller är det förbjudet att

1. skada fast föremål eller ytbildning
2. göra åverkan på såväl stående som ikullfallna, levande eller döda träd, ris- ört- eller markvegetationen
3. skada eller bortföra hotade eller sällsynta växter och djur
4. framföra motordrivet fordon
5. elda eller ta ved
6. medvetet störa djurlivet

1998-03-20

231-6668-93
83-201

D. Föreskrifter enligt 9 § naturvårdsförordningen om naturvårdsförvaltningen

1. Reservatet skall utmärkas enligt svensk standard 03 15 22 och Naturvårdsverkets anvisningar.
2. Kommunen skall vara naturvårdsförvaltare.
3. Reservatet skall disponeras och skötas enligt skötselplanen.

SKÖTSELPLAN FÖR GROSSJÖBERGETS NATURRESERVAT

Dokumentation

P. Ståhl 1982. Naturskogar i Gävleborgs län.

Jens E Hansen 1987. Mossfloran inom Grossjöberget.

Bollnäs Naturskyddsförening m fl 1991. Grossjöberget - utmarks-
skog med stora naturskogskvalitéer.

Disposition

Reservatet disponeras främst för naturvård. Viss mark är upplå-
ten för högspänningsledning.

Reservatsområdet ingår i Arbrå Östra jaktvårdsområde.
Abborrtjärn och Tvåtjärnarna ingår i Arbrå-Undersviks Fiske-
vårdsområde.

SKÖTSEL

Skog och mark

Mål och skötsel: Skogen lämnas för fri utveckling.

Anläggningar för friluftsliv

Naturskyddet skall sättas i främsta rummet. Reservatet skall
därför vara tillgängligt endast för ett extensivt friluftsliv
med stöd endast av enkla anordningar. Befintliga stigar och
rastplatsen vid Abborrtjärn underhålls.

Information

Informationen skall bestå dels av skyltar, dels av en folder om
reservatets natur- kultur- och rekreationsvärden.
Informationstavlor framställs av länsstyrelsen i samråd med
kommunen och Naturvårdsverket. Tavlorna placeras vid reservatet
enligt angivelser på beslutskartan, bilaga 1.

Kraftledningen

Upplåten ledningsgata får hållas fri från uppväxande träd, me-
dan ene- och andra buskar sparas.

1998-03-20

231-6668-93
83-201

Uppföljning av reservatets utveckling

Förhållandena i marken och för vegetationen bör kartläggas med jämna mellanrum inom bestämda provytor. Plan häröver upprättas av länsstyrelsen i samråd med kommunen och genomföres av länsstyrelsen.

Kostnadsfördelning

Uppmärkning, skyltar och skyltning samt uppföljningen av reservatets utveckling bekostas av staten. Framtida kostnader för anläggningar, vård och tillsyn mm täcks av kommunen.

Ekonomisk plan

(fastställs ej)

Den ekonomiska planen är vägledande om reservatets kostnader.

Åtgärd tkr	Kostnad 1998-99	Kostnad 1999-2000	Årlig kostnad
Utmärkning av gränser	100	30	
Framställning av informations- skyltar, skyltning		15	
Tillsyn	15	15	15
Informations- folder		15	
Summa	115	75	15

Detta beslut kan överklagas till Regeringen, Miljödepartementet, se bilaga 2.



Lars Eric Ericsson

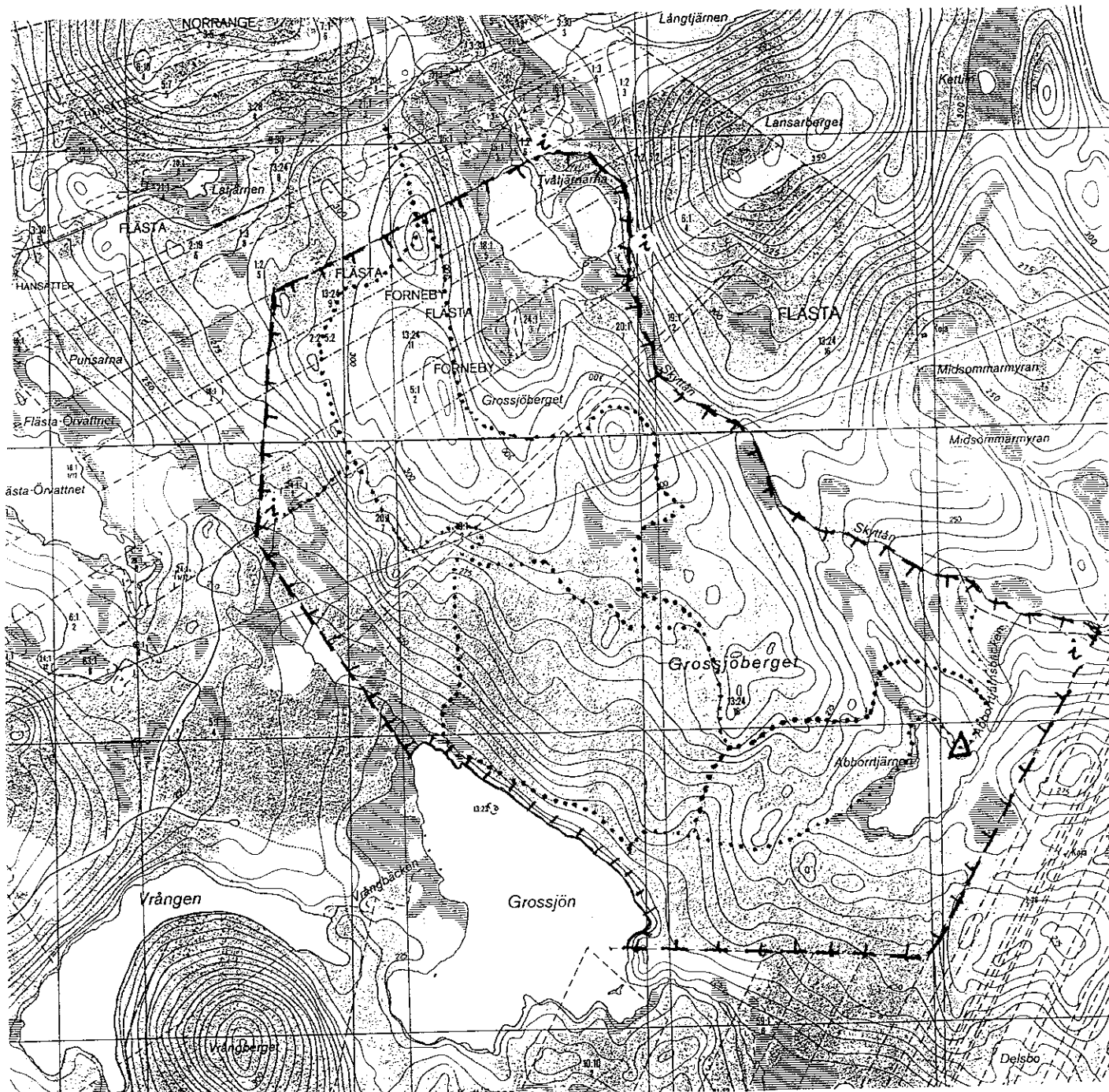


Anders Malmberg

Bilagor

- 1 Beslutskarta
- 2 Hur man överklagar

GROSSJÖBERGETS NATURRESERVAT



- ⋈⋈⋈ = Reservatsgräns
- i = Informationsplats
- Δ = Rastplats

Utdrag ur Gula kartan 15G:27, 47
Skala 1:20 000

Postadress

801 70 GÄVLE

Besöksadress

Borgmästarplan

Telefon

026-17 10 00

Telefax

026-65 33 57

HUR MAN ÖVERKLAGAR

Om Ni vill överklaga detta beslut skall Ni göra det *skriftligen* hos **Miljödepartementet**.

Brevet med överklagandet skall dock lämnas eller skickas till Länsstyrelsen, 801 70 GÄVLE.

Skrivelsen med överklagandet måste ha kommit in till Länsstyrelsen inom tre veckor från den dag Ni fick del av beslutet.

Om överklagandet kommer in för sent kan det inte tas upp till prövning.

Ni skall i överklagandet ange vilket beslut Ni överklagar, vilken ändring Ni vill ha och vilka skäl Ni anser att Ni har för ändringen.

Ange Ert namn och Er adress samt *skriv under* överklagandet.

Vill Ni veta mera om hur man överklagar kan Ni ta kontakt med Länsstyrelsen, telefon 026-171000.