

## KLÖVBERGETS NATURRESERVAT

<u>Beslutets innehåll</u>	<u>Sid</u>
Beskrivning av naturreservatet	2
Ärendets beredning	3
Områdets betydelse och behov av skydd	3
Länsstyrelsens beslut	3
Ändamålet med reservatet	3
Reservatsföreskrifter	4
A. Föreskrifter om förfoganderätten	4
B. Föreskrifter om visst intrång	5
C. Föreskrifter för allmänheten	5
D. Föreskrifter om naturvårdsförvaltningen	5
Skötselplan	6
Uppgifter om beslutande och deltagande	7
Sändlista	8
<u>Bilagor</u>	
1. Beslutskarta	
2. Besvärshänvisning	

## KLÖVBERGETS NATURRESERVAT

### Beskrivning av naturreservatet

Län:	Gävleborg, (Västernorrland)
Kommun:	Nordanstig, (Sundsvall)
Församling:	Hassela, (Attmar)
Fastighet:	Fastighetsbildning pågår
Ägare:	Staten, naturvårdsfonden
Lägesbeskrivning:	Ca 13 km NNV Hassela kyrkby
Areal:	69 ha mark, varav 46 ha i Gävleborgs län
Naturvårdsförvaltare:	Länsstyrelsen

### Beskrivning

Klövberget utgör ingen urskog i egentlig bemärkelse, men områdets branta otillgängliga delar har påverkats mycket lite av avverkningar de senaste 250 åren. Området ligger på gränsen mellan Gävleborgs och Västernorrlands län.

Skogen är en i det närmaste ren granskog. Den är olikåldrig, starkt luckig och rik på lågor och döda stående träd. I genomsnitt finns 600 fallna stammar per hektar. Kännetecknande är också områdets höga bonitet, vilket är mycket ovanligt för urskogsartade bestånd. Skogen är förhållandevis örtrik. På flera ställen förekommer frodig ormbunks- eller högörtsvegetation med t ex torta, kärrfibbla och trolldruva. Områdets kärlväxtflora är därför förhållandevis artrik och omfattar 110 arter. Kryptogamfloran är ännu artrikare. Den höga och jämna luftfuktigheten i kombination med rikedomen på gamla och döda träd, murken ved och fuktiga block har skapat förutsättningar för en särdeles rik och exklusiv moss- och lavflora. 82 blad- och busklavar, 55 levermossor och 122 bladmossor har hitintills påträffats.

Särskilt anmärkningsvärd är den utrotningshotade granskogslaven långskägg, som här har en av sina absolut rikaste förekomster i landet.

Bland levermossorna förekommer också flera "urskogsarter" (t ex Anastrophyllum helleranum, Calypogela succia och Lophozia ascendensi). Klövberget utgör genom sina skogliga kvaliteer och höga floravärden ett av länets intressantaste naturskogsområden.

#### Ärendets beredning

Klövbergets intressanta natur uppmärksammades av Peter Ståhl, länsstyrelsen under hans inventering av länets naturskogar 1979-82.

Tillsammans med åtta andra skogsområden åsattes Klövberget högsta naturskyddsklass. Markägaren - dåvarande Iggesunds Bruk AB - fick herefter information om områdets naturvärden. Bolaget sade sig vara berett att avstå från skogsbruk i området tills staten, som hade planer om naturreservat kunde köpa området eller ersätta bolaget för intrång förorsakat av reservatsbildning.

Naturvårdsverket köpte området år 1990 i syfte att bevara det såsom naturreservat. I köpekontraktet anges bl a förbehåll vad gäller skogsskydd, virkesförsäljning och jakt.

Länsstyrelsens förslag till reservatsföreskrifter har godkänts av naturvårdsverket och kommunen.

#### Områdets betydelse och behov av skydd

Klövbergets gamla granskog är en mycket värdefull biotop p g a sin rika flora med bl a flera hotade arter såsom långskägglav.

Området är klassat som ett riksintresse för naturvärden, och skall skyddas enligt 2 kap 36 § naturresurslagen.

Enligt kommunens översiktsplan skall markanvändningen förbehållas naturvärden.

Området har särskilda förutsättningar att tjäna som skogligt referensområde och refug för hotade naturskogsarter.

För att bibehålla dessa värden behöver området skyddas som naturreservat.

#### Länsstyrelsens beslut

Det beskrivna området vars avgränsning framgår av kartan till beslutet, bil 1, bör av skäl som nämnts skyddas och vårdas. Länsstyrelsen förklarar därför med stöd av 7 § naturvårdslagen området som naturreservat.

Ändamålet med reservatet är att bevara ett område med gammal, urskogsartad granskog som bl a utgör biotop för hotade kryptogamer för fri, naturlig utveckling.

Reservatsföreskrifter

För att trygga ändamålet med reservatet förordnar länsstyrelsen att nedan angivna föreskrifter samt vård- och förvaltningsbestämmelser skall gälla.

- A. Föreskrifter enligt 8 § naturvårdslagen om inskränkningar i rätten att förfoga över fastighet inom reservatet

Utöver vad som eljest gäller är det förbjudet att

1. uppföra byggnad eller anläggning
2. anlägga väg, luft- eller markledning
3. anordna upplag
4. bedriva täkt, borra, spränga, gräva, schakta, tippa, fylla ut eller dämna
5. sprida kemiska bekämpningsmedel, kalk eller gödselmedel
- 6 avverka eller utföra annan skoglig åtgärd
- 7 skada växande eller döda - stående eller ikullfallna - träd och buskar, gräva upp eller plocka örter, mossor, svampar och lavar
8. plantera in för trakten främmande växt- eller djurart
- 9 framföra motordrivet fordon i terrängen

Punkt A 6 innebär att bestämmelserna i 20 § skogs-  
vårdslagen om bekämpning av skadeinsekter ej skall  
gälla inom naturreservatet. Uppkommer insektsskador  
på omkringliggande skog som följd av att åtgärder  
för att förebygga eller bekämpa insektsspridning in-  
te vidtagits inom området skall skadan ersättas. Vid  
exceptionella insektsskador på omkringliggande skog  
skall övervägas att vidta bekämpningsåtgärder även  
inom reservatet.

För transport av fälld älg får älgdragare användas  
under förutsättning att markskador undviks.

Föreskrifterna utgör inte hinder för de åtgärder som behövs för att tillgodose ändamålet med reservatet enligt 9 § naturvårdslagen och som är närmare angivna i skötselplan.

- B. Föreskrifter enligt 9 § naturvårdslagen om skyldighet att tåla visst intrång

Markägare och innehavare av särskild rätt till marken förpliktas tåla att de åtgärder vidtas inom området vilka framgår av skötselplanen.

- C. Föreskrifter enligt 10 § naturvårdslagen om vad allmänheten har att iaktta inom reservatet

Utöver vad som eljest gäller är det förbjudet att

1. skada mark eller geologiska föremål
2. skada växande eller döda - stående eller ikullfallna - träd och buskar, gräva upp eller plocka örter, mossor, svampar och lavar
3. skada eller bortföra hotade eller sällsynta djur
4. framföra motordrivet fordon i terrängen
5. elda eller ta ved

- D. Föreskrifter enligt 9§ naturvårdsförordningen om naturvårdsförvaltningen

1. Reservatet skall utmärkas enligt svensk standard 03 15 22 och SNV:s anvisningar.
2. Länsstyrelsen skall vara naturvårdsförvaltaren.
3. Reservatet skall disponeras och skötas enligt skötselplanen.

# SKÖTSELPLAN FÖR KLÖVBERGETS NATURRESERVAT

## Dokumentation

Ståhl. P. 1982: Naturskogar i Gävleborgs län

## Tillgänglighet

Reservatet kan nås via enskilda vägar från länsvägen Hassela-Stöde

## Disposition

Reservatet disponeras för naturvård.

Vad gäller jakten disponeras denna enligt köpekontrakt mellan AB Iggesunds Bruk och Naturvårdsverket.

## SKÖTSEL

### **Skog och mark**

Mål och skötsel: Att låta granskogen utvecklas fritt till nytta för floran.  
Ingen åtgärd är aktuell.

## UPPFÖLJNING AV RESERVATETS UTVECKLING

Inom området finns ett antal provytor inom vilka vegetationen och floran har karterats.  
Provytorna undersöks enligt särskild plan.

## INFORMATION

Informationstavlor framställs av länsstyrelsen i samråd med naturvårdsverket. Tavlorna placeras vid reservatet enligt angivelser på beslutskartan, bilaga 1.

## FINANSIERING AV NATURVÅRDSFÖRVALTNINGEN

Kostnader för utmärkning av gränser, skyltning, vård och tillsyn bestrids av staten.

EKONOMISK PLAN  
(fastställs ej)

Den ekonomiska planen är vägledande om reservatets kostnader.


Åtgärd	Kostnad 1992/93	Kostnad 1993/94	Årlig kostnad 1994/97
Utmärkningar av gränser, skyltning	15		
Framställning av informations-skyltar	5		
Tillsyn	3	3	3
Vetenskaplig uppföljning		3	
Summa	23	6	3

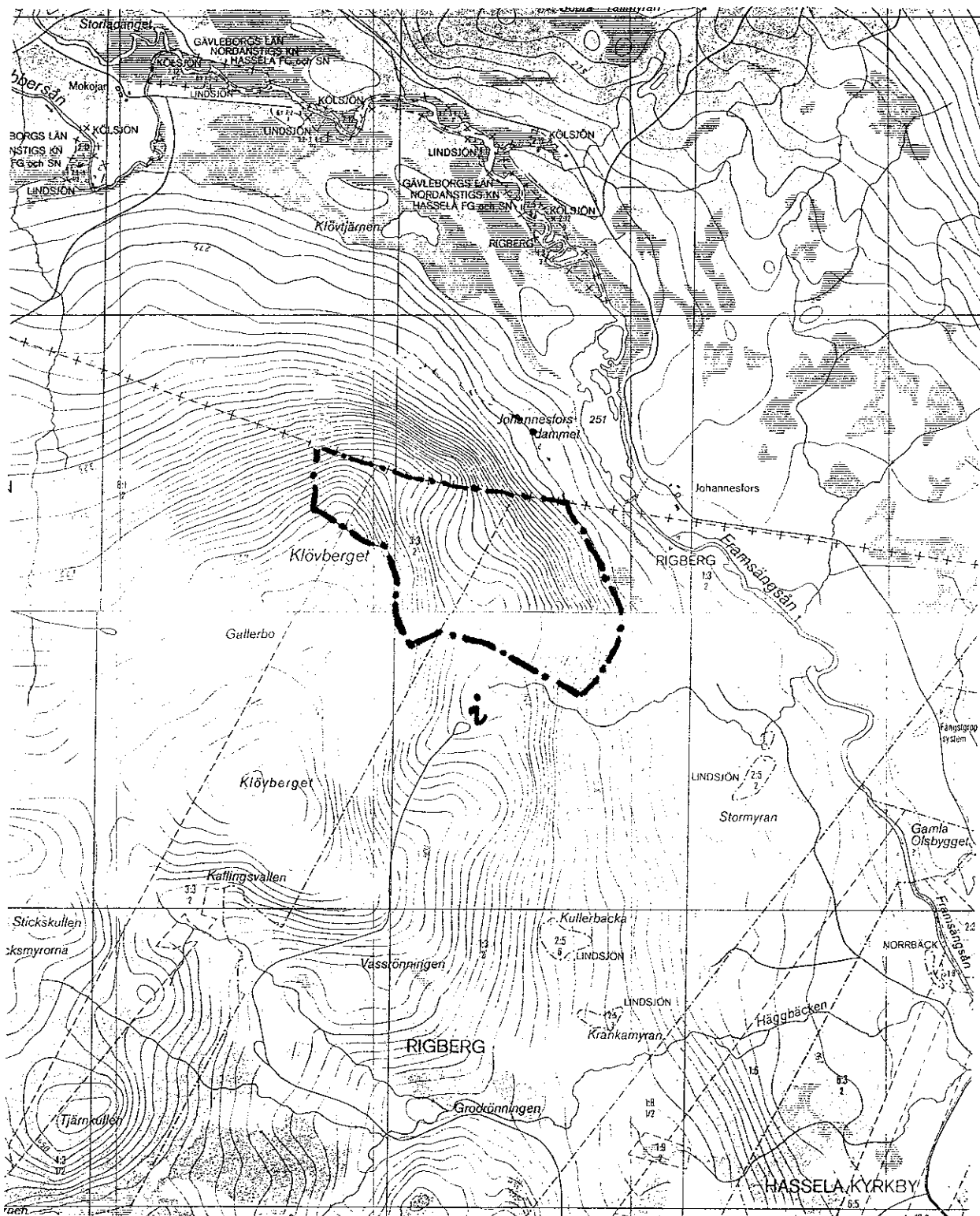
Detta beslut kan överklagas till regeringen, miljö- och naturresursdepartementet, se bilaga 2.

Beslut i detta ärende har fattats av styrelsen. I beslutet deltog landshövding Lars Ivar Hising, ledamöterna Marianne Ahlqvist, Jens Alvarsson, Axel Andersson, Bengt Björkman, Thomas Ekenblad, Håkan Larsson, Sven Eric Lundahl, Kenth Lövgren, Inger Schörling, Birgit Wallström, Stig Wigren, Rose Ericsson och Ingemar Kalén.

I den slutliga handläggningen deltog även länsråd Johny Rangrost, chefsjurist Gösta Törnblom, miljö- vårdsdirektör Stig Hammarsten, länsarkitekt Lars-Ulrik Bergström och avdelningsdirektör Anders Malmberg, föredragande.

  
Johny Rangrost

  
Anders Malmberg



KLÖVBERGETS NATURRESERVAT

----- Reservatsgräns

i

Plats för informationstavla

Utdrag ur Gula Kartan  
17G:08, 16G:88  
Skala 1:20 000



**HUR MAN ÖVERKLAGAR TILL REGERINGEN**

Om Ni är missnöjd med länsstyrelsens beslut kan Ni skriva till regeringen,

Miljö- och naturresursdepartementet ~~departementet~~

I brevet skall Ni

- tala om vilket beslut Ni överklagar, t ex genom att ange ärendets nummer (diarie-numret)
- redogöra för dels varför ni menar att länsstyrelsens beslut är felaktigt, dels hur Ni anser att beslutet skall ändras.

Ni undertecknar brevet, förtydligar namnteckningen och uppger postadress och telefonnummer.

Om Ni har handlingar eller annat som Ni anser stöder Er ståndpunkt, så bör Ni skicka med det.

Ni kan givetvis anlita ombud att sköta överklagandet åt Er.

**OBS!**

1. **Brevet skall lämnas/skickas till länsstyrelsen och inte till regeringen.** Den ordningen har kommit till främst för att snabba upp handläggningen. Länsstyrelsen kan nämligen då, samtidigt med Ert överklagande, sända sina handlingar till regeringen, som kommer att behöva ha tillgång till dem.

Länsstyrelsens adress och telefonnummer är

Länsstyrelsen	Telefon
801 70 GÄVLE	026 - 17 1000

2. Länsstyrelsen måste ha fått Ert brev inom tre veckor från den dag Ni fick beslutet i Er hand, annars kan Ert överklagande inte tas upp.

Behöver ni veta mer om hur Ni skall gå till väga, så ring eller skriv till länsstyrelsen.