



Miljövård

BESLUT

1997-12-01

1

231-1623-97

82-207

Till följd av gränsjustering gäller sedan 1998-06-15 de nya arealuppgifter och gränser som anges på sidan 1 och på beslutskartan, bilaga 1.

LÅNGBRO NATURRESERVAT

Uppgifter om naturreservatet

Kommun:	Söderhamn, Hudiksvall
Församling:	Trönö, Enånger
Fastighet:	Långbro 4:30, Enångers Boda 5:24
Ägare:	Staten, naturvårdsfonden och AssiDomän AB
Lägesbeskrivning:	10 km norr om Trönö
Koordinater:	6820, 1553
Arealer enl EU-s 10ha habitatdirektiv:	Västlig taiga 122 ha, öppen myr skogsmyr 3 ha, vatten 19 ha
Naturvårdsförvaltare:	Länsstyrelsen

Beskrivning av naturreservatet

Södra delen

Reservatet ligger i ett starkt kuperat område och omfattar höjder mellan 170 och 240 meter över havet. Högsta kustlinjen framträder flerstädes i form av kalspolade, delvis skogbeväxta, hållpartier och strandvallar i klapper.

Denna naturtyp upptar omkring en femtedel av reservatet. I övrigt är marken beskogad med ca 80 årig skog. Hälften av denna areal utgöres av aspdominerad blandskog. Stora delar av skogen saknar spår efter skogsbruk. Ett fåtal stubbar bär spår av brand, medan äldre tallar med brandljud saknas. Nuvarande skog torde snarare ha uppkommit efter de omfattande avverkningarna i socknen för 80 år sedan.

De omfattande aspbestånden har en extremt rik förekomst av asplevande kryptogamer såsom asphättemossa, aspgelélav, skinnlav och rävticka, samt den i övrigt mycket sällsynta gryniga aspgelélaven.

Även den talldominerade hållmarken och andra högt belägna marker har stora naturvärden genom förekomsten av enstaka mycket gamla tallar, många i åldern upp till 200 år och rik förekomst av torrakor och tallågor.

Bl a förekommer här laven kortskaftad ärgspik, specialiserad på maskstungen ved i starkt nedbrutna tallågor.

I ett granbestånd med granlågor finns kött- gran- och ull-ticka.

Norra delen av reservatet omfattar dels ett domänreservat - Åtjärnsskogen- 1996 skyddat som naturreservat, dels yngre lövdominerad skog, myr och västra delen av Åtjärn. Domänreservatet består av ett 145-200-årigt barrblandbestånd med insprängda yngre skogspartier. Omgivande skogsbestånd består av lövdominerad oröjd och ogallrad skog i vilken stark självgallring inletts.

Den äldre skogen är av stor betydelse för ugglor, hackspettar och andra hållevande djur.

Kärlväxtfloran är artrik och representativ för traktens friska - fuktiga skogstyper.

Ärendets beredning

Länsstyrelsen uppmärksammades på den södra delen av området år 1994 genom Christer Larsson, inventerare vid Skogsvårdsstyrelsen. I likhet med Anders Delin, naturskyddsföreningen, konstaterade Larsson att aspskog av så stor omfattning och med sådana naturvärden som Långbroskogen har få, om någon motsvarighet i länet.

Området föreslogs skyddas som naturreservat.

Omfattande avverkning planerades i området varför naturskyddet brådskade. Kontakter med markägaren och dennes ombud om naturskydd och markåtkomst resulterade 1995 i att Naturvårdsverket kunde köpa området.

Året efter inköpte verket dessutom del av angränsande skogskifte, innehållande skog av liknande karaktär, för att ingå i det planerade reservatet.

Den norra delen av området utgör ett yngre suessionsstadium i storområdet av västlig taigatyp enligt EU's art- och habitatdirektiv, och har därför ansetts viktig att säkerställa i storområdet. Markägaren AssiDomän AB har förklarat sig villig att sälja området till Naturvårdsverket. Köpet kan komma att genomföras under år 1998.

Markåtkomsten har till hälften finansierats av EU's LIFE-medel.

Hudiksvalls och Söderhamns kommuner har inte haft någon erinran mot att området förklaras som naturreservat.

Områdets betydelse och behov av skydd

Områdets omfattande, aspdominerade skogar i blandning med talldominerade håll-och klappermarker är en mycket ovanlig naturtyp i länet. Skogarna är rika på sällsynta och hotade lavar. Skogen synes vara orörd av skogsbruk. Den har goda förutsättningar att bibehålla sina naturvärden.

Enligt Europeiska Gemenskapens art- och habitatdirektiv betecknas större delen av reservatets skog som representant för naturtypen 'Västlig taiga'.

Områdets natur måste naturskyddas för att dess naturvärden skall bestå och främjas.

Länsstyrelsens beslut

Det beskrivna området vars avgränsning framgår av kartan till beslutet, bil 1, bör av skäl som nämnts skyddas och vårdas. Länsstyrelsen förklarar därför med stöd av 7 § naturvårdslagen området som naturreservat.

Ändamålet med reservatet är att skydda och bevara ett område med stort innehåll av aspdominerad blandskog och hållmarkstallskog allt utgörande en god representant för naturtypen Västlig Taiga enl EU's art- och habitatdirektiv och därtill en värdefull livsmiljö för sällsynta och hotade lavar.

A. Föreskrifter enligt 8 § naturvårdslagen om inskränkningar i rätten att förfoga över fastighet inom reservatet

Utöver vad som eljest gäller är det förbjudet att

1. uppföra byggnad eller anläggning
2. anordna upplag, anlägga väg, mast, torn, luft- eller markledning
4. bedriva täkt, borra, spränga, gräva, schakta, tippa, fylla ut eller dika
5. sprida kemiska eller biologiska bekämpningsmedel, kalk eller gödselmedel
6. avverka skog, eller utföra annan skogsvård eller ta bort eller upparbeta dött träd eller vindfälle
7. plantera in för trakten främmande växt- eller djurart

Föreskrifterna utgör inte hinder för de åtgärder som behövs för att tillgodose ändamålet med reservatet enligt 9 § naturvårdslagen och som är närmare angivna i skötselplan.

B. Föreskrifter enligt 9 § naturvårdslagen om skyldighet att tåla visst intrång

Markägare och innehavare av särskild rätt till marken förpliktas tåla att följande anordningar utförs och åtgärder vidtas för att tillgodose ändamålet med reservatet.

1. Utmärkning av och upplysning om reservatet
2. Skötsel av området enligt fastställd skötselplan.

C. Föreskrifter enligt 10 § naturvårdslagen om vad allmänheten har att iaktta inom reservatet

Utöver vad som eljest gäller är det förbjudet att

1. skada mark eller geologiska föremål
2. skada växande eller döda - stående eller ikullfallna träd och buskar, ris- ört- eller markvegetationen
3. medvetet störa djurlivet, skada eller bortföra hotade eller sällsynta djur och växter
4. framföra motordrivna fordon i terrängen
5. tälta, elda eller ta ved

D. Föreskrifter enligt 9 § naturvårdsförordningen om naturvårdsförvaltningen

1. Reservatet skall utmärkas enligt svensk standard 03 15 22 och Naturvårdsverkets anvisningar.
2. Länsstyrelsen skall vara naturvårdsförvaltare.
3. Reservatet skall disponeras och skötas enligt skötselplanen.

S K Ö T S E L P L A N**Dokumentation**

Lundberg, Stig, 1962. Instrument vid besiktning den 31 juli 1962 av ett område, Ödo 7, på kronoparken Boda bruk i Hudiksvalls revir, Enångers socken och kommun, Gävleborgs län
Delin, Anders, 1994. Långbro 4:4 och 5:2 i Trönö, Skog med stora naturvärden

Disposition

Reservatet disponeras främst för naturvård. Därtill kommer jakt, fiske och rörligt friluftsliv.

Jakträtten är upplåten till Trönö norra jaktvårdsområde och Boda Vilt AB.

Fisket i Långbrosbodsjön ingår i Norrala - Trönö fiskevårdsområde och i Åtjärn i Enångers fiskevårdsområde.

AssiDomän AB har servitut för skogsbilväg med vändslinga i reservatets nordöstra del.

I reservatets nordöstra del finns servitut för en högspänningsledning.

SKÖTSEL

Skog och mark

Mål och skötsel: Orört område. Området lämnas för fri utveckling.

Tillgänglighet

Reservatet nås från vändslingor på skogsbilvägar i nordväst och nordost. En stig kan komma att anläggas i reservatets norra del.

Information

Informationstavlor framställs av Länsstyrelsen i samråd med Naturvårdsverket. Tavlor placeras vid reservatet enligt anvisningar på beslutskartan, bilaga 1.

Genom detta beslut häver Länsstyrelsen beslutet om domänreservatet Åtjärnsskogens naturreservat 1996-12-10.

Finansiering av naturvårdsförvaltningen

Kostnader för utmärkning av gränser, skyltning, vård och tillsyn betalas av Staten.

Ekonomisk plan

(fastställs ej)

Den ekonomiska planen är vägledande om reservatets kostnader.

Åtgärd	Kostnad tkr år -98	Kostnad tkr år - 99	Årlig kostnad tkr
Gränsmarkering, skyltn.	40	10	
Skyltframst.	15		
Tillsyn	10	10	10
Summa	65	20	10

Detta beslut kan överklagas till Regeringen, Miljödepartementet, se bilaga 2.

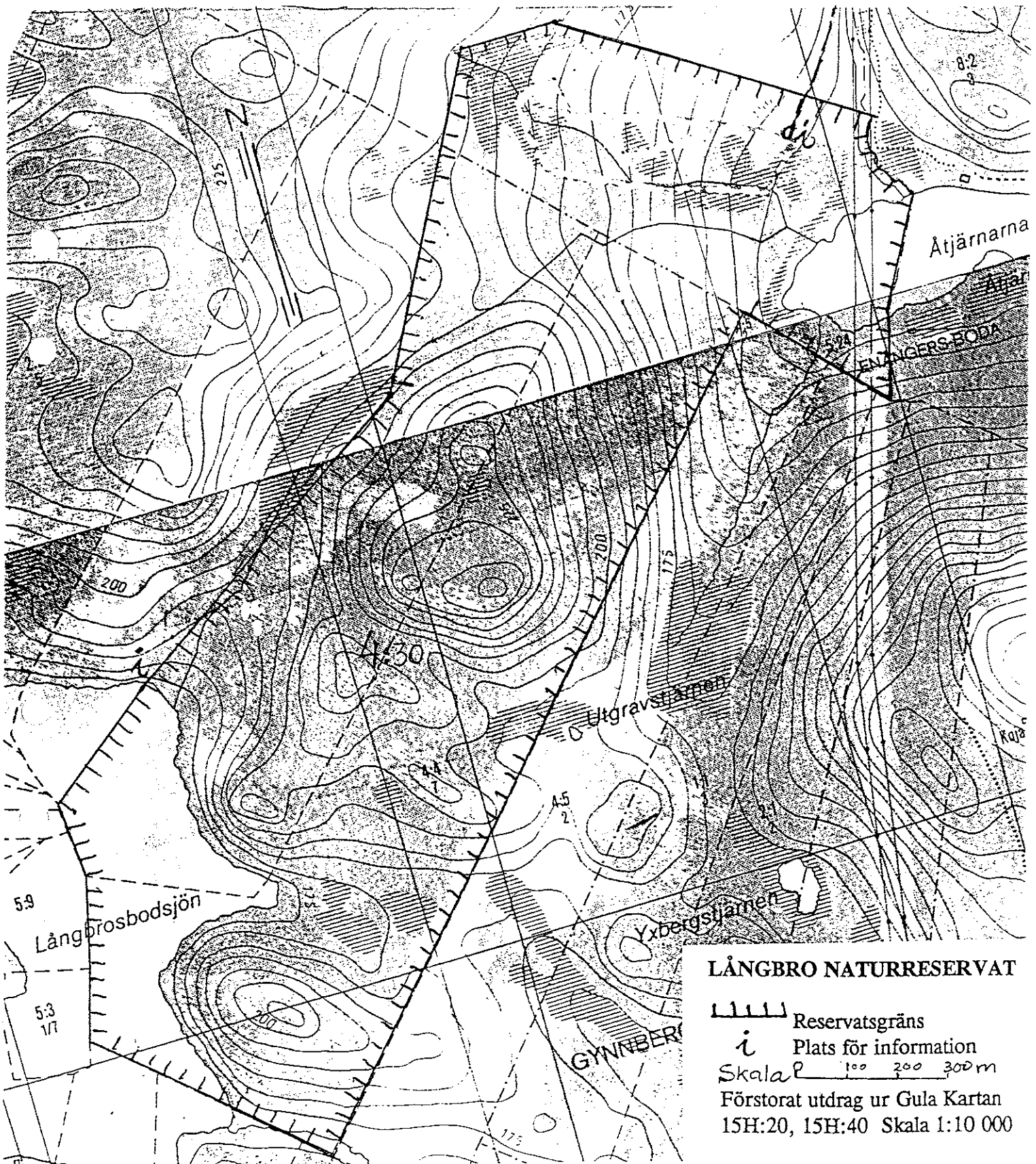
Lars Eric Ericsson

Anders Malmberg




Bilagor

- 1 Beslutskarta
- 2 Hur man överklagar till Regeringen

Miljövärd



LÅNGBRO NATURRESERVAT

 Reservatsgräns
 Plats för information
 Skala  100 200 300 m
 Förstorat utdrag ur Gula Kartan
 15H:20, 15H:40 Skala 1:10 000