

DJUPSJÖN - RÖMMABERGETS NATURRESERVAT

Uppgifter om naturreservatet

Objektnummer:	21-02-90
Kommun:	Bollnäs
Registerområde:	Hanebo
Lägesbeskrivning:	Topografisk karta 14G NO. Ekonomiskt kartblad 146 57. Koord R: X=677940 Y=153610 Reservatet ligger ca 12 km SV om Kilafors på Römmabergets västra och södra sida och omsluter Djupsjön.
Fastighet:	Hanebo-Prästbol 1:1, Stugubacken 1:2, Sörfly 8:1
Markägare:	Kyrkan, Stora Kopparbergs Bergslags AB och Staten, naturvårdsfonden
Areal:	86 ha
Därav landareal:	74 ha
Naturtyper:	Barrskog 50 ha Lövskog 4 ha Blandskog 11 ha Myr 8 ha Vatten 12 ha
Naturvårdsförvaltare:	Länsstyrelsen

Beskrivning av naturreservatet

Området omfattar Römmabergets västra och södra sluttning samt omsluter i sydost även Djupsjön.

Skogen i området består av två väsentligen olika skogstyper. I sydsluttningen mot Djupsjön växer en mycket gammal, tämligen bördig granskog av frisk ristyp där dock tall dominerar de högsta partierna och även strandområdet i den östligaste delen. Inslaget av björk och asp är bitvis stort men utgör som helhet här inte mer än ca 15% av virkesförrådet. I sluttningen finns även en mindre myr med högvuxen gransumpskog. Skogens ålder är mycket hög, i genomsnitt ca 200 år. En gran har befunnits vara 300 år och den äldsta åldersbestämda tallen är drygt 450 år. Det levande virkesförrådet är i det drygt 6 ha stora granbeståndet uppmätt till närmare 450 m³sk per ha. Död ved i form av lågor i alla nedbrytningsstadier och brutna stubbar förekommer här och var rikligt. Tillsammans med spridda torrakor och mossbelupna block är urskogskaraktären påtaglig. Området har medvetet sparats av markägaren och är troligen den mest orörda skogsområdet i Bollnäs kommun. Söder och öster om Djupsjön är skogen inte lika opåverkad men dess åldern uppgår likväl till drygt 100 år och utgör en betydelsefull skyddszon runt sjön.

Postadress	Besöksadress	Telefon	Telefax
801 70 GÄVLE	Borgmästarplan	026-17 10 00	026-65 33 57

Tack vare den långa skogliga kontinuiteten är moss-, lav- och svampfloran riklig och flera sk signalarter och rödlistade arter förekommer. Nämnas kan, bland mossor - vedtrappmossa, liten hornflikmossa, blå säckmossa, bland lavar - violettgrå tagellav, gammelgranslav, korallblylav, kortskaftad ärgspik och bland vedsvampar - lappticka, ullticka, rosenticka, gränsticka och doftskinn. Kärlväxtfloran är den för skogstypen normala men inslag av mindre allmänna arter finns som t.ex. hönsbär i den strandnära zonen samt fjälltolta och brudborste. I gransumpskogen hittas kärrviol, spindelblomster och korallrot.

På Römmabergets branta storblockiga sydsluttning växer en öppen och ljus utgörande lövskog uppkommen efter en skogsbrand för ca 100 år sedan. I det hårdast brunna området, ca 4 ha stort, är lövträdsandelen mycket hög. I denna lövbränna är aspen det dominerande trädslaget, mestadels tillsammans med vårtbjörk och glasbjörk. Floran är här trivial. Längre ned i sluttningen och på Römmabergets västra sida ned mot Nannsjön har branden inte gått lika hårt fram. Skogstypen är här frisk, med inslag av torr ristyp och domineras av gran. Lövinslaget är ändå påfallande högt, ca 30%. I större delen av området vittnar gamla och grova brandstubbar av tall om eldens tidigare framfart.

På Djupsjöns västra och östra sida, i anslutning till sjöns in- och utlopp, finns två halvöppna myrområden. Karaktärsväxter i den västra myren är dyttåg, vitag och ullsäv. Här växer även strandlummer och bäcknate. Den östra myren domineras av trådstarr och ängsull med inslag av de ovanligare orkidéerna ängs- och mossnycklar. I hela området har 8 olika orkidéer påträffats.

I Djupsjön förekommer naturligt öring, abborre och flodkräfta. I utloppsbäcken finns även flodpärlmussla. Öringen är dels sjölekande och dels nedströmslekande. Stammen har ökat sedan Hanebo-Segersta Fvo har utfört biotopförbättrande åtgärder i utloppsbäcken. Vattenkvaliteten är påfallande bra. Sjön är den enda i trakten där något kalkningsbehov ej föreligger. Sportfiske med handredskap bedrivs i begränsad omfattning och har karaktären av vildmarksfiske.

Ärendets beredning

Den intressanta naturen på Römmaberget upptäcktes i en vidare mening vid Länsstyrelsens naturskogsinventering 1982, där området tillsammans med 18 andra objekt åsattes skyddsklass II, mycket skyddsvärt. Hanebo Naturskyddsförening och botanisten Anders Delin har därtill dokumenterat områdets moss- lav- och svampflora.

En del av området är redan inköpt av Staten. Förhandling pågår om köp av resterande område. Bollnäs kommun och skogsvårdsstyrelsen har tillstyrkt reservatsbildningen. Till följd av att ärendet aktualiserades före årsskiftet 1998/99, så har det handlagts enligt då gällande naturvårdslag.

Postadress	Besöksadress	Telefon	Telefax
801 70 GÄVLE	Borgmästarplan	026-17 10 00	026-65 33 57

Grund för beslutet

Området är skogligt intressant eftersom det uppvisar två olika faser i en naturskogs utveckling. Dels en yngre lövrik skog uppkommen efter brand, dels en gammal barrdominerad skog under lång tid opåverkad av skogsbrand. Liknande skogar är idag mycket ovanliga i denna region och området har därför förutsättning att tjäna som skogligt referensområde. Det är botaniskt och zoologiskt intressant som viktiga flora- och faunabiotoper för t.ex. vedsvampar, vedinsekter, hackspettar och andra hålhäckande fåglar. Djupsjön har god vattenkvalitet, vilket gynnar dess naturliga öringbestånd och flodpärlmusselbeståndet i sjöns utloppsback.

I kommunens översiktsplan är området förbehållet naturvården.

Bibehållandet av dessa naturvården förutsätter, att området undantas från skogsbruk och andra arbetsföretag. Det är därför motiverat att skydda området och förklara det som naturreservat.

Länsstyrelsens beslut

Det beskrivna området vars avgränsning framgår av kartan till beslutet, bil 1, bör av skäl som nämnts skyddas och vårdas. Länsstyrelsen förklarar därför med stöd av 7 § naturvårdslagen området som naturreservat.

Ändamålet med naturreservatet

Ändamålet med reservatet skall vara att bevara ett naturskogsområde med gammal, urskogsartad granskog och lövrika successionsstadier efter brand samt en opåverkad skogssjö för i huvudsak fri, naturlig utveckling. I ändamålet ingår också att gynna rödlistade växter och djur.

Reservatsföreskrifter

För att trygga ändamålet med reservatet förordnar länsstyrelsen att nedan angivna föreskrifter samt vård- och förvaltningsbestämmelser skall gälla i området.

A. Föreskrifter enligt 8 § naturvårdslagen om inskränkningar i rätten att förfoga över fastighet inom reservatet

Utöver vad som eljest gäller är det förbjudet att

1. uppföra byggnad eller anläggning
2. anordna upplag, anlägga väg, parkeringsplats, stig, bro, brygga, mast, torn, luft- eller markledning
3. utföra vattenföretag, bedriva täkt, borra, spränga, gräva, schakta, dämna, tippa, fylla ut eller dika
4. bedriva skogsbruk eller för annat ändamål avverka, röja eller föryngra skogen eller ta bort eller upparbeta dött träd eller vindfälle
5. sprida kemiska eller biologiska bekämpningsmedel, kalk eller gödselmedel
6. framföra motordrivet fordon i terrängen
7. plantera in främmande växt- eller djurart
8. bedriva jakt på björn, varg och lo

Föreskrifterna utgör inte hinder för de åtgärder som behövs för att tillgodose ändamålet med reservatet enligt 9 § naturvårdslagen och som är närmare angivna i skötselplanen.

B. Föreskrifter enligt 9 § naturvårdslagen om skyldighet att tåla visst intrång

Markägare och innehavare av särskild rätt till marken förpliktas tåla att följande anordningar utförs och åtgärder vidtas för att tillgodose ändamålet med reservatet.

1. Utmärkning av och upplysning om reservatet
2. Underhåll av stigar och vägar
3. Skötsel av området enligt fastställd skötselplan

C. Föreskrifter enligt 10 § naturvårdslagen om vad allmänheten har att iakta inom reservatet

Utöver föreskrifter och förbud i lagar och författningar är det förbjudet att

1. skada fast föremål eller ytbildning
2. göra åverkan på skogsbeståndet, döda - stående eller omkullfallna träd, ris- ört eller markvegetationen eller ta ved
3. medvetet störa djurlivet, skada eller bortföra rödlistade arter
4. framföra motordrivet fordon i terrängen
5. ställa upp husvagn, tälta eller elda annat än på angiven plats

D. Föreskrifter enligt 9 § naturvårdsförordningen om naturvårdsförvaltningen

1. Länsstyrelsen fastställer nedanstående skötselplan
2. Reservatet skall utmärkas enligt svensk standard 03 15 22 och Naturvårdsverkets anvisningar
3. Länsstyrelsen skall vara naturvårdsförvaltare

SKÖTSELPLAN FÖR DJUPSJÖN - RÖMMABERGETS NATURRESERVAT

Dokumentation

Ståhl, P 1982. Naturskogar i Gävleborgs län. Länsstyrelsen i Gävleborgs län.
Engvall, K m.fl. 1995. Växtinventering Djupsjön-Römmaberget. Studiecirkel.

Disposition

Reservatet disponeras främst för naturvård. Området skall vara tillgängligt enligt allemansrätten med de inskränkningar som framgår av föreskrifterna.

En skogsväg löper i nord-sydlig riktning genom reservatets nordvästra del. En annan löper in direkt väster om Djupsjön och slutar ca 100 m in i reservatet.

Fiske och jakt får, med undantag för jakt på björn, varg och lo, bedrivas i reservatet.

SKÖTSEL

Skog och mark

Mål och skötsel: Att i huvudsak låta områdets skog och vegetation utvecklas fritt. Undantag kan göras inom särskilt värdefulla lövträdsbiotoper som hotas av barrträd. Här får barr avverkas. På sikt bör man överväga att föryngrade delar av skogen genom bränning. Plan häröver utarbetas av naturvårdsförvaltaren.

Vatten

Mål och skötsel: Att bevara sjö och bäckar opåverkade. Åtgärder för att underlätta den naturligt förekommande fiskens lek och vandring får vid behov genomföras efter samråd med förvaltaren.

Bilvägar

Mål och skötsel: Skogsvägarna skall bestå. Sedvanligt underhåll ombesörjes av ägarna. Vägavsnittet och vändplanen direkt väster om Djupsjön underhålls i syfte att underlätta besök i reservatet. Vändplanen fungerar som parkeringsplats.

Anläggningar för friluftsliv

Mål och skötsel: Någon marknadsföring av reservatet för friluftsliv, förutom upplysning om områdets natur, skall ej förekomma. Skogsvägens vändplan kan, om den inte är upptagen för skogsbruk, används som parkeringsplats för ett fåtal bilar. Ett enklare vindskydd med eldplats anläggs i anslutning till denna. Vedhållningen ombesörjes av fiskevårdsområdet.

Jakt och fiske

Mål och skötsel: Jakt- och sportfiske får bedrivas som tidigare.

Befintliga jaktpass får underhållas, medan röjning av nya pass inte är tillåtet.

INFORMATION

Informationstavlor framställs av Länsstyrelsen i samråd med Naturvårdsverket.
Tavlorna placeras vid reservatet enligt angivelser på beslutskartan, bilaga 1.

FINANSIERINGEN AV NATURVÅRDSFÖRVALTNINGEN

Kostnader som hör ihop med fritidsfisket bestrids av fiskevårdsområdet/arrendator.
Kostnader för väghållningen bestrids av vägägaren.
Kostnader för utmärkning av gränser, skyltning, vård och tillsyn bestrids av Staten.

EKONOMISK PLAN

(fastställs ej)

Den ekonomiska planen är vägledande om reservatets kostnader.

Åtgärd	Kostnad	Kostnad	Årlig kostnad	tkr
	tkr	tkr		
	år 2000	år 2001		
Utmärkningar av gränser, skyltning	40			
Framställning av informationsskyltar		15		
Tillsyn		5	5	
Summa	40	20	5	

Detta beslut kan överklagas till Regeringen, Miljödepartementet, se bilaga 2.

Lars Eric Ericsson

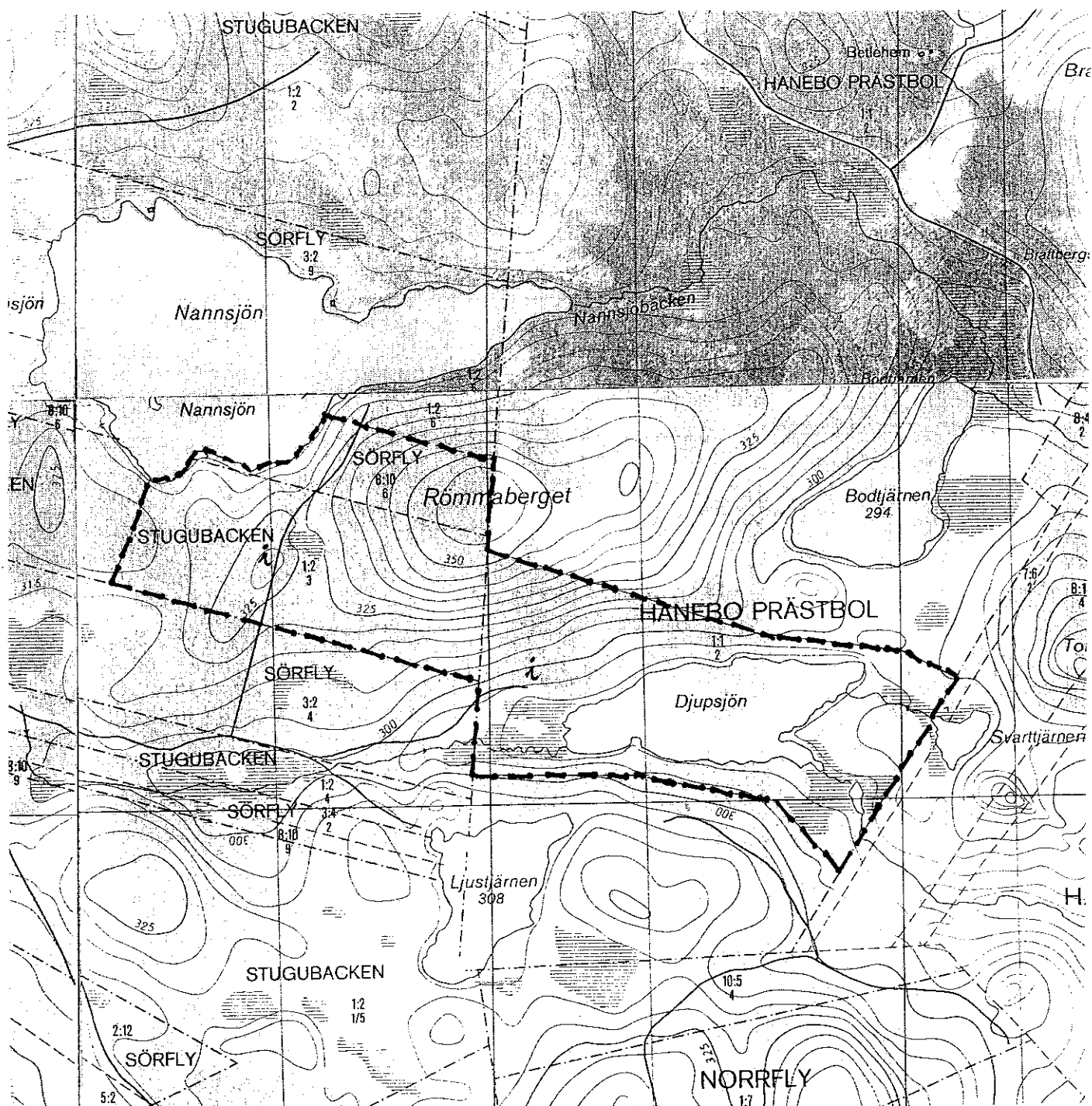
Anders Malmberg

Bilagor

1. Beslutskarta
2. Hur man överklagar

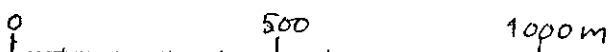
1999-11-15

DJUPSJÖN - RÖMMABERGETS NATURRESERVAT



--- = Reservatsgräns

Förstorat utdrag ur Gula Kartorna 14G: 44,47,64 67



Skala

Postadress

801 70 GÄVLE

Besöksadress

Borgmästarplan

Telefon

026-17 10 00

Telefax

026-65 33 57

HUR MAN ÖVERKLAGAR

Om Ni vill överklaga detta beslut skall Ni göra det *skriftligen* hos **Miljödepartementet**.

Brevet med överklagandet skall dock lämnas eller skickas till Länsstyrelsen, 801 70 GÄVLE.

Skrivelsen med överklagandet måste ha kommit in till Länsstyrelsen inom tre veckor från den dag Ni fick del av beslutet.

Om överklagandet kommer in för sent kan det inte tas upp till prövning.

Ni skall i överklagandet ange vilket beslut Ni överklagar, vilken ändring Ni vill ha och vilka skäl Ni anser att Ni har för ändringen.

Ange Ert namn och Er adress samt *skriv under* överklagandet.

Vill Ni veta mera om hur man överklagar kan Ni ta kontakt med Länsstyrelsen, telefon 026-171000.