



Miljövärd

BESLUT

1996-12-10

Enl sändlista

1

231-6212-95

00-001-050

### Beslut om att förklara 25 domänreservat som naturreservat

Enligt avtal mellan AssiDomän AB och Naturvårdsverket skall Länsstyrelsen lagskydda 25 av länets domänreservat som naturreservat.

Assi Domän och berörda kommuner har godkänt Länsstyrelsens förslag som nu läggs fast i bilagorna nedan.

Länsstyrelsen förklarar med stöd av 7 § naturvårdslagen nedan förtecknade områden som naturreservat.

I varje beslutsbilaga anges grunden för beslutet, ändamålet med reservatet samt naturskyddsföreskrifter, vård och förvaltningsbestämmelser.

<b>Hofors kommun</b>	<b>Bilaga</b>
Surtjärn	1
Solbergadalen	2
Söderåsen	3
Köpmansmossen	4
<b>Hofors och Sandvikens kommuner</b>	
Gammelstilla-Bredmossen	5
<b>Sandvikens kommun</b>	
Grävna Knippan	6
Österbergsmuren	7
Hohällan	8
Bärsån	9
Kungshögshällar	10
<b>Hudiksvalls kommun</b>	
Norra Hornslandet	11
Kuggörarna	12
Klibbalreservatet	13
Lövsalen	14
Boda	15
Åtjärnsskogen	16

Postadress

Besöksadress

Telefon

Telefax

801 70 GÄVLE

Borgmästarplan

026-17 10 00

026-65 33 57

## BESLUT

1996-12-10

231-6212-95

00-001-050

**Ljusdals kommun**

Högbränntjärn	17
Ensjölokarna	18
Börningsberget	19
Flarksjöberget	20
Näveråsen	21
Långsvedjan	22
Svartåvallen	23
Svartågrenen	24

Detta beslut kan överklagas till Regeringen, Miljödepartementet, se bilaga 25.

  
Lars Eric Ericsson

  
Anders Malmberg

**Sändlista**

AssiDomän AB, Hedemora skogsförvaltning, 2 ex, delgivningskvitto

Naturvårdsverket, delgivningskvitto

Boverket

Vägverket ( i förekommande fall)

Lantmäteriverket

Hofors kommun, 5 ex ( Reservaten i kommunen)

Sandvikens kommun, 5 ex " " "

Hudiksvalls kommun, 5 ex " " "

Ljusdals kommun, 5 ex " " "

Skogsvårdsstyrelsen, 2 ex

Lantmäterimyndigheten

Gävleborgs Naturskyddsförening

Naturskyddsföreningen i ovanstående kommuner

Miljövårdsenheten 10 ex

Planenheten

Länsförfattningarna

Naturvårdsregistret



Tillhör BESLUT

Bilaga 15 1

1996-12-10

231-6212-95

00-001-050

84-223

Miljövård

## BILDANDE AV NATURRESERVATET BODA DOMÄNRESERVAT

### Uppgifter om naturreservatet

Objektnummer	21-02-78
Kommun	Hudiksvall
Registerområde	Enånnger
Fastighet	Enångers Boda 5:24
Lägesbeskrivning	Mellan länsvägen och Bodaån strax O om Boda Bruk
Koordinater	X 6824,9 Y 1557,9
Markägare	AssiDomän AB
Areal	10,2 ha produktiv skogsmark
Naturvårdsförvaltare	Länsstyrelsen

### Beskrivning av naturreservatet

Reservatet ligger på bördig, finkornig sedimentmark i anslutning till Bodaån. En bäck och några fuktstråk går genom reservatet söderifrån.

Den luckiga 70 - 200 år gamla skogen består till övervägande delen av reslig, upp till 35 m hög gran med inblandning av tall, björk, lönn, grå- och klibbal. I den slutna skogen är virkesvolymen upp till 500 skogskubikmeter per ha. Grova vindfällan och lågor påträffas här och där.

Örtvegetationen består huvudsakligen av ekorrbar, harsyra och vitsippa. I fuktigare partier växer dessutom hultbräken och andra ormbunkar.

### Ärendets beredning

Domänreservat fick sin nuvarande omfattning år 1958.

I samband med Domänverkets bolagisering 1992 gjorde Länsstyrelsen på Naturvårdsverkets uppdrag en bedömning av vilka domänreservat som har så framträdande naturvärden att de borde långsiktigt skyddas som naturreservat. Bodareservatet är ett av dessa.

Naturvårdsverket och AssiDomän AB slöt 1995 avtal om att ett antal särskilt värde fulla domänreservat i landet skulle lagskyddas som naturreservat. Bodareservatet är ett av dessa områden som omfattas av avtalet.

Detta beslut har fattats i enlighet med villkoren i avtalet mellan Naturvårdsverket och AssiDomän AB och efter samråd med Hudiksvalls kommun enligt 43 § naturvårdslagen.

Tillhör BESLUT

1996-12-10

231-6212-95

00-001-050

84-223

**Grund för beslutet**

Områdets olikåldriga, mäktiga och virkesrika barrblandbestånd är av stort naturvårdsvärde och av betydelse för kännedomen om landets natur. Skogsbruk och andra arbetsföretag kan inte tillåtas om naturvärdena skall kunna bevaras. Området bör därför naturskyddas som naturreservat.

**Ändamålet med reservatet** är att bevara ett olikåldrigt och virkesrikt granbestånd på bördig sedimentmark.

**A. Föreskrifter enligt 8 § naturvårdslagen om inskränkningar i rätten att förfoga över fastighet inom reservatet**

Utöver vad som eljest gäller är det förbjudet att

1. uppföra byggnad eller anläggning
2. anordna upplag, anlägga väg, parkeringsplats, stig, bro, brygga, mast, torn, luft- eller markledning
3. bedriva täkt, borra, spränga, gräva, schakta, dämna, tippa, fylla ut eller dika
4. sprida kemiska eller biologiska bekämpningsmedel, kalk eller gödselmedel
5. avverka skog eller utföra annan skogsvård eller ta bort eller upparbeta dött träd eller vindfälle
6. plantera in för trakten främmande växt- eller djurart

Föreskrifterna utgör inte hinder för de åtgärder som behövs för att tillgodose ändamålet med reservatet och som är närmare angivna i skötselplanen.

**B. Föreskrifter enligt 9 § naturvårdslagen om skyldighet att tåla visst intrång**

Markägare och innehavare av särskild rätt till marken förpliktas tåla att följande anordningar utförs och åtgärder vidtas för att tillgodose ändamålet med reservatet.

1. Utmärkning av och upplysning om reservatet
2. Skötsel av området enligt fastställd skötselplan.

Tillhör BESLUT

1996-12-10

231-6212-95

00-001-050

84-223

**C. Föreskrifter enligt 10 § naturvårdslagen om vad allmänheten har att iaktta inom reservatet**

Utöver vad som eljest gäller är det förbjudet att:

1. skada fast föremål eller ytbildning
2. göra åverkan på skogsbeståndet, döda stående eller ikullfallna träd, ris-, ört- eller markvegetationen
3. medvetet störa djurlivet, skada eller bortföra hotade eller sällsynta växter och djur
4. framföra motordrivet fordon
5. tälta, elda eller ta ved

**D. Föreskrifter enligt 9 § naturvårdsförordningen om naturvårdsförvaltningen**

1. Länsstyrelsen fastställer nedanstående skötselplan
2. Reservatet skall utmärkas enligt svensk standard 03 15 22 och Naturvårdsverkets anvisningar.
3. Länsstyrelsen skall vara naturvårdsförvaltare.

**SKÖTSELPLAN****Disposition**

Reservatet disponeras för naturvård. Jakt är tillåten.

**SKÖTSEL**

Området skall lämnas för fri utveckling.

**Anläggningar för friluftsliv**

Stig anläggs genom reservatet från plan vid reservatets västra del. I övrigt skall inga anläggningar finnas i området.

**Information**

Informationstavlorna framställs av Länsstyrelsen i samråd med Naturvårdsverket. Tavlorna placeras vid reservatet enligt angivelser på beslutskartan sidan 4.

Tillhör BESLUT

Bilaga 15 4

1996-12-10

231-6212-95

00-001-050

84-223

**Finansiering av naturvårdsförvaltningen**

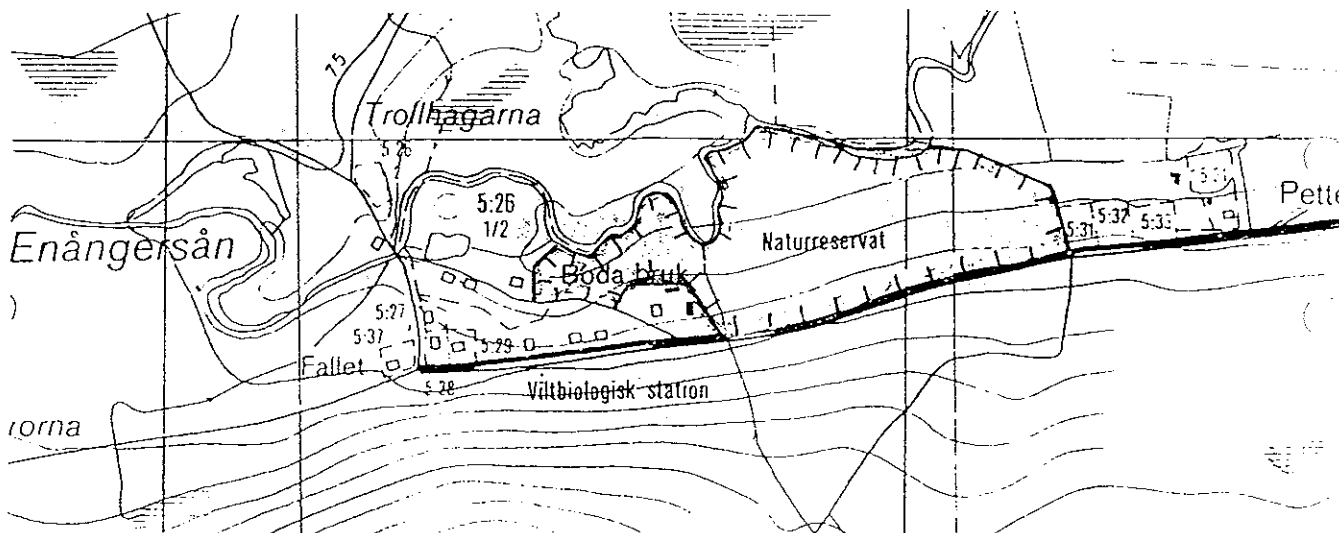
Kostnad för utmärkning av gränser, skyltning, vård och tillsyn bekostas av staten.

**Ekonomisk plan** har upprättats i särskild ordning.

1996-12-10

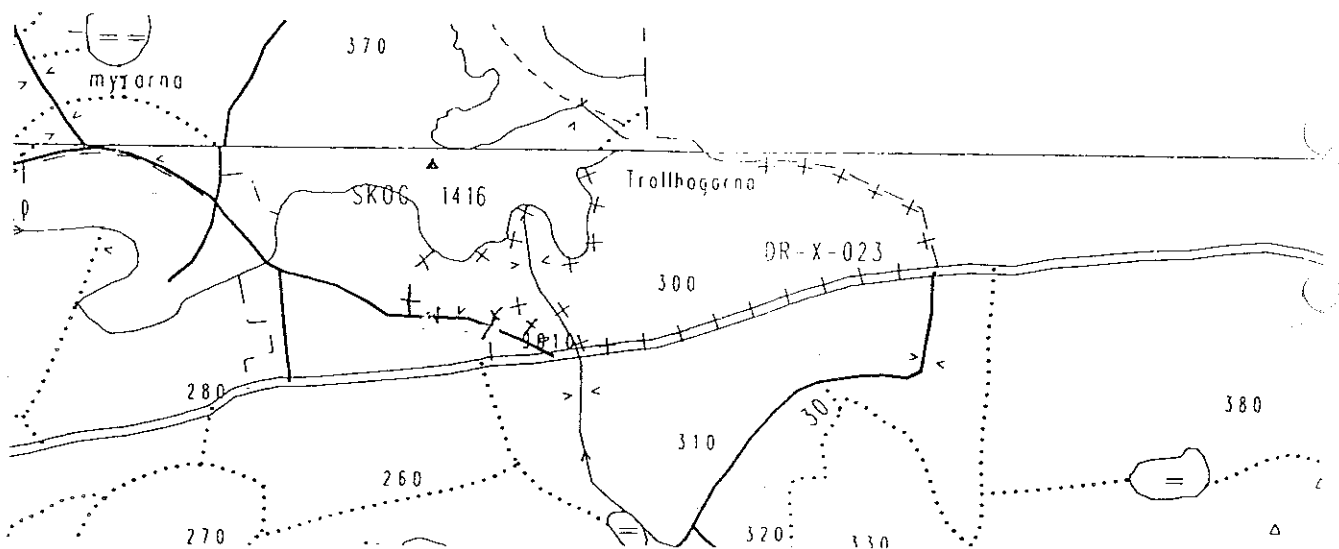
231-6212-95  
00-001-050  
84-223

Kartor över naturreservatet Boda domänreservat



Förstorat utdrag ur Gula kartan 15h:40. Skala 1:10 000

- [---] = Reservatsgräns
- [ ] = Plats för informationstavla



Utdrag ur skogskarta. Skala 1.10 000

Postadress	Besöksadress	Telefon	Telefax
801 70 GÄVLE	Borgmästarplan	026-17 10 00	026-65 33 57