

BESLUT OM HÖLICKS NATURRESERVAT

Beslut

Länsstyrelsen beslutar med stöd av 7 kap 5, 6 och 30 §§ miljöbalken (1998:808) om ändring av beslut om och föreskrifter för Hölicks naturreservat (beslut 1987-06-15, dnr 11.121-3029-74 och 21FS 1988:7).

Hölicks naturreservat bildades 1987. Det ursprungliga beslutet är nu i behov av kompletteringar och förtydliganden. Ändringarna är i huvudsak av redaktionell karaktär med hänvisningar till nu gällande lagstiftning. Föreliggande beslut innebär även en korrigerings av de avvikelser som funnits mellan reservatsgränsens läge i terrängen och på den tidigare beslutskartan. Följande föreskrifter innebär en skärpning jämfört med det gamla beslutet: A6, A9-12, C3-14. Tälftförbudet har ändrats till förbud mot att tälta mer än en natt på samma plats. Flera föreskrifter har förtydligats och gjorts mer utförliga.

I och med att detta beslut vinner laga kraft kommer tidigare beslut, föreskrifter samt skötselplanen gällande Hölicks naturreservat från 1987-06-15 (dnr 11.121-3029-74) att upphöra att gälla och ersättas med ett nytt beslut och nya föreskrifter med följande lydelse.

Länsstyrelsen förklarar med stöd av 7 kap 4 § miljöbalken (1998:808) det område som avgränsas på bifogad karta (bilaga 3) och med de gränser som slutligen märks ut i fält som naturreservat.

För att säkerställa syftet med naturreservatet i dess nya utformning förordnar Länsstyrelsen att nedan angivna föreskrifter samt vård- och förvaltningsbestämmelser ska gälla.

Med stöd av 3 § förordningen om områdesskydd enligt miljöbalken m.m. (1998:1252) fastställer Länsstyrelsen bifogad skötselplan (bilaga 1).

Naturreservatets namn ska även fortsättningsvis vara Hölicks naturreservat.

Uppgifter om naturreservatet

Benämning:	Hölicks naturreservat
RegDOS-id:	21-2000710
Kommun:	Hudiksvall
Karta:	Ekonomisk karta 15H7h och 15H6h
Lägesbeskrivning:	Ca 2 mil sydost om Hudiksvall på Hornslandets södra udde. Se bifogad översiktskarta (bilaga 2).
Centrumkoordinater (Rikets nät, RT 90):	X: 6835573 Y: 1588285
Gräns:	Se bifogad beslutskarta (bilaga 3), gränsen är markerad med svart streckad linje.
Fastigheter och markägare:	Arnön 12:9 – Sveaskog Förvaltnings AB
Areal (från VIC Natur):	Total areal 598 ha Därav landareal 313 ha Produktiv skogsmark 164 ha
Förvaltare:	Länsstyrelsen
Friluftsliv:	Området är av mycket stort intresse för friluftslivet.

Syftet med naturreservatet

Syftet med Hölicks naturreservat är att bevara och vårda ett av havet starkt präglat område vid Hälsinglands kust. Naturreservatet ska skydda ett biologiskt och geologiskt intressant område med omväxlande natur och värdefulla biotoper (klapperstensfält, hållmarker, sanddyner, naturskog, berg, lagun, hav och våtmarker). De arter som är karakteristiska för dessa miljöer ska ha gynnsamt tillstånd, liksom exempelvis de skyddsvärda arterna violettgrå tagellav och raggbock.

Naturreservatet omfattar natur som ingår i det europeiska nätverket Natura 2000, som upprättats med ledning av direktiv från EU. Natura 2000-habitaten Västlig taiga (9010), Öppna svagt välvda myrar, fattiga och intermediära kärr och gungflyn (7140), Skogbevuxen myr (9740), Skogar på landhöjningskust (9030), Skär och små öar i Östersjön (1621 och 1622), Rev (1170), Laguner

(1150), Havsstrandängar av Östersjötyp (1630), Perenn vegetation på sten och grusvallar (1220), Öppna kustdyner vid atlant- och östersjökusten (2100) (inkl 2120, 2130 och 2140), Kustnära trädklädda sanddyner (2180), Sandstränder med perenn vegetation i Östersjön (1640) och Vegetationsklädda havsklippor (1230) ska i reservatet ha gynnsam bevarandestatus. Detta gäller även de i området förekommande arterna havsörn, tretåig hackspett, tjäder, orre, trädlärka, fisktärna och silvertärna, vilka är upptagna i bilaga 1 i Fågeldirektivet (79/409/EEC).

Syftet är också att vårda och bevara områdets värdefulla kulturmiljö och dess betydelse för rekreation och friluftsliv.

Syftet ska nås genom att:

- Området undantas från skogsbruk och annan exploatering.
- Större delen av områdets naturskogsartade skogar tillåts utvecklas genom naturliga processer.
- Nuvarande passage vid lagunens mynning byts ut.
- Slåtter utförs på befintliga havsstrandängar.
- Viss gallring av tallar utförs för att förhindra igenväxning av sanddyner.
- Viss gallring av yngre tallar av produktionskaraktär kan utföras för att påskynda utvecklingen mot naturskog.
- Eventuellt kan naturvårdsbränning genomföras i vissa delar efter framtagande av en detaljerad brandplan för området.
- Åtgärder kan utföras för att öka ytan blottad sand.
- Vass kan röjas bort i lagunen.
- Vid behov utförs bortröjning av vresros.
- De kulturhistoriska och geologiska värdena tydliggörs för allmänheten genom skyltning.
- Områdets tillgänglighet för det rörliga friluftslivet bibehålls genom underhåll av stigar, rastplatser mm.

Skälen för Länsstyrelsens beslut

Områdesbeskrivning

Hornslandet är en ca 7 000 ha stor skogsbeklädd halvö i Bottenhavet öster om Hudiksvall, där Hölick utgör den södra udden. Området karakteriseras framför allt av klapperstensfält, hällmarker med tallskog och närheten till havet. Ett system av urbergsgrottor finns i reservatets nordvästra del. Dessa bildades innan inlandsisens försvinnande och består av en mängd salar och gångar som

utgör en spännande miljö för områdets besökare. Hölicks speciella natur och strändernas fina badmöjligheter har gjort att området är mycket välbesökt och av stor betydelse för rekreation och friluftsliv. Området är också intressant ur ett kulturhistoriskt perspektiv, då det har nyttjats sedan lång tid tillbaka för både fiske och jakt.

Beskrivning av prioriterade bevarandevärden

Reservatets skogsmark består huvudsakligen av gles tallskog, i vissa delar med äldre träd, uppemot 200 år gamla. Skogen innehåller rikligt med död ved, vilket är livsmiljö för en mängd insekter, som t.ex. raggbock och bronshjon. Död ved och ett stort antal insekter gynnar också många fågelarter, exempelvis hackspettar. I reservatets skogar finns bland annat tretåig hackspett, tjäder och tofsmes.

Förutom skogen innehåller området en mångfald av de naturtyper som karakteriserar denna del av kusten. Spektakulära klapperstensfält täcker de södra och östra delarna av reservatet och visar hur havet format naturen i samband med landhöjningen. Innanför dessa finns hällmarker med tjocka lavtäcken och knotiga, vindpinade tallar. Längs kusten i den sydvästra delen av reservatet finns en brackvattenlagun som numera delvis är igenväxt med vass. Vid lagunen finns ett stort flygsandfält och sanddyner som övergår i en sandstrand, med karaktärsarter som strandvial, strandråg och saltarv. Längs kusten förekommer fågelarter som svärta, rödbena och större strandpipare. Havsrör har observerats vid ett flertal tillfällen inom reservatet.

Hölicks naturreservat är viktigt för rekreation och det rörliga friluftslivet genom sin tillgänglighet och fina, omväxlande natur. Området är idag välbesökt av både turister och närboende.

Andra sakförhållanden med betydelse för avgörandet att skydda området

Hölick är av riksintresse för både friluftsliv (Hudiksvallskusten med Hornslandet, F3) och naturvård (Hudiksvallskusten, N47). Reservatet ligger dessutom inom trakten Hornslandet-Agön, som i "Strategi för formellt skydd av värdefulla skogar i Gävleborgs län" (Länsstyrelsens rapport 2006:19-21) är en utpekad värdestrakt för "torr-frisk tallskog", "torr-frisk lövskog och lövblandad skog" och "brand".

Hölicks vattenområde är av riksintresse för yrkesfiske, och ingår i havsområdet Bottenhavet nr 15 (Lönnångersfjärden, Hornslandet, Hölick). Området är ett viktigt fångstområde för sik och strömming.

Hölicks naturreservat är även ett Natura 2000-område (SE0630089), vilket innebär att området innehåller livsmiljöer som är värdefulla i ett europeiskt perspektiv. Förutom naturreservaten ingår hela Hornslandet dessutom i en av Sveaskogs ekoparker, där extra stor naturvårdshänsyn kommer att tas i skogsbruket.

Enligt kommunens översiktsplan (Hudiksvalls kommunplanering 1990:01) ingår naturreservatet i ett område för ”naturvård där förordnande enligt naturvårdslagen är upprättad eller där förordnande är under upprättande”. Området har naturvårdsklass 1 (högsta naturvärde) och räknas som särskilt hänsynskrävande. Hölick ingår dessutom i ett område som anses lämpligt att utveckla till centrum för turism på grund av den fina naturen, vandringsleder och fiskemöjligheter. Länsstyrelsen bedömer att naturreservat är den lämpligaste skyddsformen, och att bildandet av reservatet överensstämmer med intentionerna i kommunens översiktsplan.

Föreskrifter för naturreservatet

Föreskrifterna ska inte utgöra hinder för de åtgärder som behövs för att nå syftet med naturreservatet och den uppföljning som anges i den till detta beslut hörande skötselplanen.

Föreskrifterna ska inte utgöra hinder för Länsstyrelsen eller av Länsstyrelsen utsedd uppdragstagare att utföra inventeringsverksamhet, nödvändig insamling av bestämningsmaterial, eller annan dokumentation av växt- och djurliv inom naturreservatet.

Föreskrifterna ska inte utgöra hinder för reparationer och underhåll av befintlig fyr.

A. Föreskrifter enligt 7 kap 5 § miljöbalken om inskränkningar i rätten att använda mark- och vattenområden

Utöver vad som i övrigt gäller enligt föreskrifter och förbud i andra lagar och författningar är det förbjudet att

1. avverka skog, utföra annan skogsvårdsåtgärd eller ta bort eller upparbeta dött träd eller vindfälle,
2. uppföra byggnad, brygga, bro, mast, antenn, torn, campingplats, luft- eller markledning, stängsel, hägnad eller annan anläggning,
3. anlägga väg, stig, vandringsled eller parkeringsplats,

4. bedriva vattenverksamhet, som t ex. att utföra vattenreglering eller leda bort vatten,
5. bedriva täkt, anordna upplag, borra, mejsla, måla, spränga, gräva, schakta, dämna, tippa, fylla ut, dika, dikesrensa, muddra, eller på annat sätt skada mark och block,
6. bedriva mineralutvinning,
7. använda eller sprida kemiska och biologiska bekämpningsmedel, kalk, gödselmedel eller växtnäringsämnen,
8. framföra motordrivna fordon annat än på väg som är avsedd för motortrafik. Undantag gäller för älgragare eller liknande som behövs för uttransport av större vilt från området vid den jakt som är tillåten i naturreservatet. Uttransporten ska ske på så sätt att skador på mark och vegetation minimeras. Preparering av skidspår med skoter är tillåten efter tillstånd från Länsstyrelsen,
9. sätta upp tavla, plakat, affisch, skylt eller göra inskrift,
10. anlägga fiskodling, plantera in eller sätta ut växt- eller djurart,
11. upplåta mark för militära övningar eller liknande,
12. upplåta mark för idrottsarrangemang utan tillstånd från Länsstyrelsen.

B. Föreskrifter enligt 7 kap 6 § miljöbalken om förpliktelser för ägare och innehavare av särskild rätt till fastigheter att tåla visst intrång.

Markägare och innehavare av särskild rätt till marken förpliktas tåla att följande anordningar uppförs och åtgärder vidtas för att tillgodose syftet med naturreservatet.

1. Utmärkning av naturreservatet.
2. Uppsättning av informationstavlor.
3. Anläggning och underhåll av stigar, rastplatser och vindskydd.
4. Undersökning och dokumentation av mark, vegetation och djurliv.
5. Genomförande av skötselåtgärder som behövs för att uppnå målen med naturreservatet.

C. Föreskrifter enligt 7 kap 30 § miljöbalken om rätten att färdas och vistas inom reservatet samt om ordningen i övrigt inom reservatet.

Utöver vad som i övrigt gäller enligt föreskrifter och förbud i andra lagar och författningar är det förbjudet att

1. framföra motordrivet fordon annat än på väg som är avsedd för motortrafik. Preparering av skidspår med skoter är tillåten efter tillstånd från Länsstyrelsen,
2. tälta mer än en natt på samma plats,
3. ta ved eller elda på annan plats än av Länsstyrelsen iordningställda rastplatser,
4. bryta kvistar, fälla eller på annat sätt skada levande eller döda stående eller omkullfallna träd och buskar,
5. skada, plocka eller samla in växter, svampar och alger. Bär-, matsvamp- och blomplockning för eget behov är dock tillåten, med undantag för fridlysta och rödlistade arter,
6. klättra i boträd, uppehålla sig nära rovfågelbo, lya eller gryt, samla in djur eller på annat sätt medvetet skada eller störa djurlivet,
7. medföra hund som inte är kopplad eller annat okopplat husdjur,
8. sätta upp tavla, plakat, affisch, skylt eller göra inskrift,
9. skada fast föremål eller ytbildning såsom att omlagra eller bortföra sten,
10. rida eller cykla annat än på vägar avsedda för motortrafik,
11. på ett störande sätt använda inspelat ljud,
12. använda området för militära övningar,
13. använda området för organiserade tävlingar utan tillstånd från Länsstyrelsen,
14. framföra vattenskoter. (Definition på vattenskoter återfinns i svensk författningssamling SFS 1993:1053)
15. förtöja båt mer än ett dygn i följd. Gäller ej båtplatsen vid Hölickskär.

Föreskrifterna 1, 6 och 7 ovan utgör inte hinder för innehavare av särskild rätt i samband med den jakt som är tillåten i naturreservatet. Föreskrift 6 utgör inte hinder för tillåtet fiske.

D. Bestämmelser om vården och förvaltningen av naturreservatet enligt förordningen om områdesskydd enligt miljöbalken m.m.

1. I skötselplanen anges målen med naturreservatet och de ska ligga till grund för dess vård och skötsel.
2. Länsstyrelsen ska vara naturvårdsförvaltare.
3. Naturreservatet ska utmärkas genom förvaltarens försorg enligt svensk standard 03 15 22 och Naturvårdsverkets anvisningar.

Andra föreskrifter som gäller för området

Hölicks naturreservat är även Natura 2000-område (SE0630089). För verksamheter eller åtgärder som på ett betydande sätt kan påverka miljön i Natura 2000-området krävs tillstånd enligt 7 kap 28 a-29 §§ Miljöbalken. För Natura 2000-området finns en upprättad bevarandeplan med Länsstyrelsens diarienummer 511-8913-06, 00-001-064.

Ärendets handläggning

I början av 1970-talet träffade Domänverket och Naturvårdsverket en överenskommelse om att vissa domänreservat skulle överföras till naturreservat. Domänreservatet Hölick var ett av dessa. Till följd av detta hemställde Domänverket 1974 till Länsstyrelsen att större delen av området skulle förklaras som naturreservat.

Efter en kompletterande naturinventering och utredning upprättade Länsstyrelsen 1984-10-01 ett förslag till avgränsning, föreskrifter och skötselplan för reservatet. Länsstyrelsen fann att domänreservatet bland annat omfattade Hölicks camping och Storsand, vilket inte skulle tas med i naturreservatet. Däremot föreslogs tidigare ej skyddade områden i nordost, liksom ett område i havet att läggas till reservatet.

Dåvarande markförvaltaren Domänverket yrkade i remissvar över förslaget att gränsen i väster borde flyttas till förmån för Hölicks camping och turismen. I samband med att Länsstyrelsen utarbetade ett slutligt förslag togs hänsyn till

Domänverkets synpunkter. Dessutom höll Länsstyrelsen underhandssamråd med Domänverket och kommunen. Domänverket och Naturvårdsverket tillstyrkte i yttrande 1985-11-08 respektive 1985-11-11 slutförslaget.

Kommunen tillstyrkte i yttrande 1986-09-26 förslaget i väsentliga delar, utom vad gäller områdets avgränsning i N, NO och O om Hölicks camping. Efter samråd mellan kommunen, Domänverket och Länsstyrelsen kom man dock överens om gränsen i detta område. Beslut om bildande av Hölicks naturreservat fastställdes 1987-06-15.

År 2005 inledde Länsstyrelsen en revidering av beslut och skötselplan för Hölicks naturreservat. Då naturreservatets befintliga gränser sågs över framgick det att gränsen i det gamla beslutet och den i fält markerade inte stämde överens. Efter diskussioner med Sveaskog bestämdes att gränsen i fält skulle gälla och ritas ut i det nya förslaget till beslut. Ett undantag gjordes i reservatets sydvästra hörn, där Natura 2000-habitat i form av sanddyner (2100 och 2180) fanns utanför reservatsgränsen. Där flyttades gränsen till att omfatta även Natura 2000-habitatet.

Efter samråd mellan Naturvårdsverket och Sveaskog förbjöds samtidigt skogsbruk inom hela reservatet i det nya förslaget till beslut. Övriga föreskrifter sågs över och justerades efter dagens användning av området. Tältförbudet ändrades till förbud mot att tälta mer än en natt på samma plats. Detta ändrades eftersom Länsstyrelsen bedömer att det är i linje med naturreservatets syfte och ej kommer att påverka naturvärdena negativt. I remissomgången togs även förbudet mot att rida bort. Synpunkter på detta inkom under remisstiden och efter nya övervägningar har Länsstyrelsen bedömt att det ej är förenligt med den känsliga vegetationen vid Hölick att tillåta ridning där. Dessutom kan det inverka negativt på det övriga friluftslivet då området är välbesökt av människor till fots och en mängd badgäster. Av samma anledningar förbjöds även cykling i naturreservatet.

Förslaget till nytt beslut och skötselplan skickades på remiss 2009-06-04. Följande synpunkter inkom:

Norrhälsinglands miljö- och räddningsnämnd tillstyrker förslaget om revidering.

Hudiksvalls kommun är positiv till revideringen av beslut och skötselplan. Reservatet motverkar inte intentionerna i kommunens översiktsplan och naturreservatet finns redan med i Hudiksvalls kommuns Naturvårdsplan.

Skogsstyrelsen har inget att erinra mot föreslagna ändringar av beslut och föreskrifter för Hölicks naturreservat.

Sveriges geologiska undersökning (SGU) anser att grottna i reservatet troligen inte bildats som en effekt av jordbävningar utan genom att inlandsisen spräckt upp stora volymer berg. SGU anser att det är olyckligt om den felaktiga förklaringen till bildningen av grottna sprids via den information som finns kring Hölicks naturreservat. Därför bör den nya informationen finnas med på informationstavlor och liknande för området. Vidare tillför de viss information om områdets berggrund och jordarter, vilken arbetats in i beskrivningen av de geovetenskapliga bevarandevärdena. SGU har i övrigt inget att anföra med anledning av det reviderade beslutet för Hölicks naturreservat.

Länsstyrelsen har ändrat informationen om grottnas bildande i beslut och skötselplan. Informationstavlor och foldrar uppdateras med den nya informationen när ny uppsättning trycks upp.

Hölicks samfällighetsförening stöder helhjärtat förslaget. Föreskrifter och skötselplan bedöms i stort som mycket bra. Styrelsen är angelägen om att de skidspår som delvis går genom reservatet också fortsättningsvis kommer att tillåtas anläggas med hjälp av snöskoter. Resterna av den gamla asfalterade gångvägen ut till badstranden bör rivas. En ny hårdgjord gångväg bör anläggas från den stora parkeringsplatsen för att öka tillgängligheten för barnvagnar och rullstolar. Utgångspunkt från parkeringen skulle undvika oönskad biltrafik inom samfällighetens markområde.

Angående anläggning av skidspår har Länsstyrelsen gjort ett tillägg i föreskrifterna så att skidspår kan prepareras med skoter efter tillstånd från Länsstyrelsen. Vad gäller en ny gångväg ner till stranden så kommer Länsstyrelsen att diskutera detta framöver för att se över prioriteringen mellan olika naturreservats tillgänglighet.

Sven Lundgren, boende på Hölick, anser att märkningen av stigen till grottna bör göras tydligare. Vidare anser han att passagen vid lagunens mynning behöver ses över och att eventuellt vassröjning behövs. Dessutom vill han att Länsstyrelsen ska köra upp skidspår med skoter på vintern i området. Han är också orolig att stigarna kommer att försämrats när ridning blir tillåten i området.

Länsstyrelsen har sett över stigmärkningarna och kommer att förbättra de som leder till grottna inför nästa sommar. Passagen vid lagunens mynning och vassröjning ingår i den nya skötselplanen och kommer att behandlas enligt den. Vad gäller anläggning av skidspår så kommer Länsstyrelsen i dagsläget inte att prioritera detta. Tillåten ridning var på förslag i remissversionen av detta beslut, men är ej tillåtet i gällande beslut (se motivering ovan).

Länsstyrelsens bedömning och intresseprövning

Enligt 1 kap. 1 § miljöbalken ska densamma tillämpas så att bl.a. värdefulla natur- och kulturmiljöer skyddas och vårdas och den biologiska mångfalden bevaras.

Enligt 7 kap. 4 § miljöbalken får länsstyrelsen förklara ett mark- eller vattenområde som naturreservat i syfte att bevara biologisk mångfald, vårda och bevara värdefulla naturmiljöer eller tillgodose behov av områden för friluftslivet.

Enligt 7 kap. 5 § andra stycket miljöbalken följer att det i beslutet ska anges de inskränkningar i rätten att använda mark- och vattenområden som behövs för att uppnå syftet med naturreservatet. Enligt tredje stycket får länsstyrelsen meddela beslut om nya inskränkningar eller nya skäl för naturreservat om det behövs för att uppnå syftet med skyddet.

Enligt 7 kap. 6 § miljöbalken får länsstyrelsen förplikta ägare och innehavare av särskild rätt till fastighet att tåla visst intrång om det behövs för att tillgodose syftet med naturreservatet.

Enligt 7 kap. 30 § miljöbalken får länsstyrelsen meddela föreskrifter om rätten att färdas och vistas inom naturreservatet samt om ordningen i övrigt inom naturreservatet om det behövs för att tillgodose syftet med skyddet .

Länsstyrelsen bedömer att skogsbruk, andra arbetsföretag eller anläggningar ej går att förena med bevarande av områdets värden. Området är av stort värde för bevarande av den biologiska mångfalden. Detta är därför enligt Länsstyrelsens uppfattning ett område som i enlighet med 1 kap. 1 § miljöbalken bör skyddas i form av naturreservat enligt 7 kap. 4 § miljöbalken. Detta bedöms vara förenligt med en från allmän synpunkt godtagbar användning av mark- och vattenresurser enligt 3 och 4 kap. miljöbalken.

Länsstyrelsen bedömer att de positiva effekterna för den biologiska mångfalden och allmänheten är stora och överväger de negativa effekterna dels för allmänheten och dels för berörda fastighets- och sakägare. I reservatsbildningsprocessen ingår som en del att i alla frågor göra en avvägning mellan enskilda och allmänna intressen med den utgångspunkten att det ska finnas en rimlig balans mellan de värden som ska skyddas genom förbudet/inskränkningen, och den belastning som förbudet/inskränkningen har för den enskilde. Länsstyrelsen menar att den avgränsning av naturreservatet och de inskränkningar som gjorts av markanvändningen är nödvändiga, och att de inte går längre än vad som behövs för att uppnå syftet med naturreservatet. Länsstyrelsens ställningstagande i denna del har skett med tillämpning av

proportionalitetsprincipen. Vid avvägning enligt 7 kap. 25 § miljöbalken har Länsstyrelsen funnit att föreskrifterna inte går längre än vad som krävs för att syftet ska uppnås.

Uppllysningar

Länsstyrelsen kan med stöd av 7 kap. 7 § miljöbalken medge dispens från meddelade föreskrifter om det finns särskilda skäl.

Föreskrifterna under punkt C ovan, enligt 7 kap 30 § miljöbalken om rätten att färdas, vistas och om ordningen i övrigt inom naturreservatet, gäller enligt 7 kap. 30 § miljöbalken omedelbart, även om de överklagas.

Länsstyrelsen ska bedriva tillsyn över naturreservatet. I tillsynen ingår att tillse att reservatsföreskrifterna följs.

Av 29 kap. 2 och 2a §§ miljöbalken följer bland annat att det kan medföra straffansvar att orsaka skada i eller bryta mot föreskrift som meddelats för ett naturreservat.

Har någon vidtagit åtgärd i strid mot meddelad föreskrift, kan länsstyrelsen enligt 26 kap. 9 och 14 §§ miljöbalken vid vite förelägga om rättelse.

Eftersom området är till för att stärka den biologiska mångfalden ska vindfällan och stormskadad skog lämnas. Efter bildandet av naturreservat omfattas området inte av bestämmelserna i skogsvårdslagen. Det ansvar som markägaren har enligt 29 § skogsvårdslagen är därför efter naturreservatsbildningen statens ansvar.

Av 7 kap. 5 § miljöbalken framgår att om det senare visar sig finnas nya skäl eller behövas ytterligare inskränkningar för att uppnå syftet med skyddet, får länsstyrelsen meddela beslut om detta.

Justeringarna av skogsbruksföreskrifterna innebär förbud i hela naturreservatet mot att avverka skog, utföra annan skogsvårdsåtgärd eller ta bort eller upparbeta dött träd eller vindfälla. Naturvårdsverket och Sveaskog har diskuterat ersättningsfrågan och kommit överens om att ingen ersättning kommer utgå.

Hur man överklagar

Detta beslut kan överklagas hos regeringen. Se bilaga 6 om hur man överklagar.

Beslut i ärendet har fattats av landshövding Barbro Holmberg. I den slutliga handläggningen har även deltagit enhetschef Ann Gudéhn, jurist Caroline Näslund, biolog Helena Persson, biolog Anders Bengtsson och biolog Kristina Persson, den sistnämnda föredragande.

Barbro Holmberg

Kristina Persson

Bilagor:

1. Skötselplan
2. Översiktskarta
3. Beslutskarta
4. Brytpunktskarta
5. Sändlista
6. Hur man överklagar

Enheten för skydd av natur

Se sändlista

SKÖTSELPLAN FÖR HÖLICKS NATURRESERVAT

BESKRIVNINGSDDEL

1. Beskrivning av bevarandevärdena

1.1 Administrativa data

Objektnamn	Hölicks naturreservat
RegDOS-id	21-2000710
Län	Gävleborg
Kommun	Hudiksvall
Arealer (från VIC Natur):	Total areal 598 ha Därav landareal 311 ha Produktiv skogsmark 164 ha
Naturtyper enligt Natura 2000:	
Västlig taiga (9010)	141 ha
Öppna svagt välvda myrar, fattiga och intermediära kärr och gungflyn (7140)	5,2 ha
Skogbevuxen myr (9740)	2,5 ha
Skogar på landhöjningskust (9030)	5,9 ha
Skär och små öar i Östersjön – terrester del (1621)	0,3 ha
Skär och små öar i Östersjön – akvatisk del (1622)	10 ha
Laguner (1150)	2 ha
Havsstrandängar av Östersjötyp (1630)	0,5 ha
Perenn vegetation på sten- och grusvallar (1220)	4,9 ha
Öppna kustdyner vid atlant- och östersjökusten (2100) (inkl 2120, 2130 och 2140)	12,7 ha
Kustnära trädklädda sanddyner (2180)	2,5 ha

Sandstränder med perenn vegetation i Östersjön (1640)	0,6 ha
Vegetationsklädda havsklippor (1230)	0,2 ha
Rev (1170)	97 ha
Prioriterade bevarandevärden:	
Markslag	Skog, sanddyner, klappersten, hållmarker, våtmarker
Naturtyper	Alla (se ovan)
Strukturer	Död ved, källor, rörligt markvatten, gamla grova tallar
Arter <i>Fetstil: rödlistekategori enl. Gärdenfors (2005) resp. artikod enl. EG:s fågeldirektiv.</i>	Strandråg (<i>Leymus arenarius</i>) Strandvial (<i>Lathyrus japonicus</i>) Saltarv (<i>Honckenya peploides</i>) Höstlåsbräken (<i>Botrychium multifidum</i>) Tibast (<i>Daphne mezereum</i>) Blåsippa (<i>Hepatica nobilis</i>) Tallört (<i>Monotropa hypopitys</i>) Violettrå tagellav (<i>Bryoria nadvornikiana</i>) NT Korktaggvamp (<i>Hydnellum</i> spp) Tretåig hackspett (<i>Picoides tridactylus</i>) VU A241 Svärta (<i>Melanitta fusca</i>) NT Tjäder (<i>Tetrao urogallus</i>) A108 Orre (<i>Tetrao tetrix tetrix</i>) A409 Havsörn (<i>Haliaeetus albicilla</i>) VU A075 Silltrut (<i>Larus fuscus</i>) VU Fisktärna (<i>Sterna hirundo</i>) A193 Silvertärna (<i>Sterna paradisaea</i>) A194 Trädlärka (<i>Lullula arborea</i>) A246 Tofsmes (<i>Parus cristatus</i>) Mindre strandpipare (<i>Charadrius dubius</i>) Raggbock (<i>Tragosoma depasarium</i>) VU Bronshjon (<i>Callidium coriaceum</i>)
Friluftsliv	Vandring, upplevelse av natur- och kulturmiljöer samt bad och rekreation.
Bebyggelse och anläggningar	En fyr finns på Höllickskär. I övrigt finns två vindskydd, tre eldplatser, fyra rastplatser samt ett system av stigar. Parkeringsplatser finns vid reservatets tre infartsvägar.

1.2 Historisk och nuvarande mark- och vattenanvändning

Att området sedan länge har påverkats av mänskliga aktiviteter vittnar bland annat de många fornlämningarna om. I området kan man se en säsongsboplats, som har använts från ca 300 f. Kr till medeltid, lämningar av enklare hus, spridda kolbottnar och fångstanläggningar. Längs kusten finns även gamla båtplatser.

En arkeologisk undersökning utfördes sommaren 2005 av säsongsboplatsen med hypotesen att samer nyttjat denna plats för fiske och jakt. Enligt muntlig tradition hos fiskarbefolkningen vid Hölick sägs nämligen området ha bebotts av samer. De skulle i så fall ha levt och verkat vid Hornslandsudden. Området norr om strandlinjen mellan Hölick och Hornslandsudden kallas sedan gammalt för Lappmon och det högsta berget, som heter Lappmoberget, var enligt traditionen samernas sommarvistelse.

Området har således nyttjats länge för både fiske och jakt. Hölick var dessutom en av de första hamnarna som fick hamnfogde. I reservatet går en stig längs en gammal beredskapsväg från 1914. Delar av området har tidigare nyttjats för skogsbruk.

1.3 Områdets bevarandevärden

1.3.1 Biologiska bevarandevärden

Hölicks naturreservat ligger på Hornslandets södra udde. En stor del av Hornslandet påverkades starkt av en brand år 1888. Efter branden har äldre skog avverkat i området, vilket medfört att stora delar av skogen nu är yngre än 100 år. I Hölick finns det dock områden kvar som till stor del är opåverkade av skogsbruk. Det gäller främst otillgängliga områden på de vida klapperstensfälten längs kusten och i blockrik terräng på eller i anslutning till bergen.

Reservatet innehåller de flesta av de naturtyper som förekommer på Hornslandet så som skogsmark, sjöar, våtmarker, kalspolade hållmarker och vidsträckta klapperfält med strandvallar. Dessutom finns långa sandstränder och ett stort dynfält. Längs hela kusten ligger vikar som med tiden avskiljs från havet på grund av landhöjningen. En undersökning av blåstångens utbredning längs Gävleborgskusten utfördes 2004 där en transekt inventerades vid Hölickskär. Man fann då blåstång på 1,5-8,6 m djup, och andra algarter, som t ex grönslick, ullsleke, gaffeltång och brunborsting. Under sommaren 2008 genomfördes även en undersökning av utbredningen av hårdbottnar i Hölicks naturreservat. Dessa resultat är ej ännu sammanställda.

Stora delar av reservatet täcks av gles tallskog med knotiga och vindpinade tallar, vissa på över 200 år. Tallarna är ofta bevuxna med hänglavor och i den

nordvästra delen bär många av dem brandspår efter den stora skogsbranden 1888. Förekomsten av död ved är god, både stående och liggande, och längs stränderna ligger en hel del drivved. En stor del av den döda veden bär spår av insektsgnag. Bland annat har gnag av raggbock hittats i barkfallna tallågor och gnag av bronshjon i nydöda granar. Dessa långhorningar är knutna till långsamt växande naturskogsbestånd. Ytterligare inventering skulle förmodligen ge fler fynd av intressanta vedlevande insektsarter. Svampar av släktet korktaggsvampar (*Hydnellum*) har hittats i reservatet. Korktaggsvampar växer främst i gran- och tallskogar med höga naturvärden.

I de södra och östra delarna av Hölick finns vidsträckta klapperstensfält, ofta med väl utbildade strandlinjer, som visar hur havet format naturen i samband med landhöjningen. Ofta går också det kalspolade berget i dagen. Här växer endast lavar som t ex kart-, påskris- och islandslav. Innanför klapperstensfälten är tunna moss-, lav- och ristäcken (ljung, lingon, mjölon och kråkbär) etablerade och här börjar också de första tallplantorna visa sig.

Vid bäckar, källor och våtmarker är skogen frodigare med växande gran och olika lövträd, som björk, sälg, ask, al och asp. Hänglavar, som garnlav, förekommer på granarna och det finns bohål i många av de döda asparna. I fältskiktet växer bland annat bergslok, strandlysing, hässlebrodd och blodrot. I nordväst finns en naturlig källa och i sydväst finner man en mindre brackvattenlagun (Haren). I närheten av lagunen, i viken innanför Hölickskär, ligger ett stort flygsandfält som via en meterhög sanddyn övergår till en sandstrand. Där växer strandvial, strandråg och saltarv. Det förekommer även sparsamt med gul fetknopp och höstlåsbråken. Sandstränder sträcker sig längs hela den sydvästra kusten med vegetation bestående bland annat av flockfibbla, ögontröst och gulmåra. Längre österut vid Själhällorna är strandvegetationen artrikare med växter som t ex vänderot, fackelblomster och slätterblomma.

Området är viktigt för rastande fåglar, och många sjöfåglar och vadare häckar i reservatet, däribland svärta, storskrake, småskrake, rödbena och mindre strandpipare. Även havsörn och silltrut har observerats vid ett flertal tillfällen. I den sydvästra delen av reservatet finns en liten koloni av silvertärnor och fisktärnor på skäret söder om lotsstationen (Kustfågelinventeringen 2007). Där häckade 10 par silvertärnor år 2007. Andra fågelarter som påträffats i reservatet är tretåig hackspett, tofsmes, tjäder och orre. Dessa arter är skogsfåglar som föredrar äldre gran- och tallskogar.

Naturreservatet har flera fina utsiktsplatser. I den norra delen finns Lappmobergen, från vilken man har en storslagen utsikt över klapperstensfält och kala klippor. I den östra delen ligger Hornslandsuddsberget och från dess högsta punkt har man god utsikt över Bålsön, Kuggörarna, Agön, Drakön och Kråkön.

1.3.2 Kulturhistoriska bevarandevärden

I reservatet finns en säsongsboplats som har använts från äldre järnålder (ca år 300 f. Kr.) till medeltid (ca år 1400), se karta sidan 18. Denna boplats består av husgrunder och stensträngar och har förmodligen nyttjats av samer under sommar och tidig höst för fiske och jakt av fågel och säl. De långa stensträngarna tror man har använts vid fågelfångst. Vid en arkeologisk utgrävning sommaren 2005 fann man i en anläggning slagg och rester av en ässja, som visar att smide och järnframställning utförts på platsen under äldre järnålder. I resterna av en hydda fanns också en boskapsdel för får, get eller ren (ca 300 e. Kr.). Lämningarna efter en hydda med en förvaringsgrop och rester av sälben kunde dateras till yngre järnålder (ca 800-1000 e. Kr.).

Det finns också lämningar av enklare hus och båtplatser från tidig medeltid, då Hölickskär var en liten kobbe långt utanför stranden. Inom reservatet kan man även på flera ställen finna rester från kolbottnar.

1.3.3 Geovetenskapliga bevarandevärden

Hölick är ett geovetenskapligt intressant område som speglar utvecklingen efter den senaste istiden. De grottor som finns i området har troligtvis bildats genom påverkan av inlandsisen, medan klapperstensfälten bildats som en effekt av landhöjning och kustprocesser. Sanddynerna är ett exempel på hur vinden kan omlagra och avsätta sediment. Hölick är även ett hydrologiskt intressant område på grund av avvattnings via källor och små bäckar till en flack brackvattenlagun.

Berggrunden i reservatsområdets sydvästra del består av en granat-, cordierit- och sillimanitförande ådergnejs av sedimentärt ursprung. I den norra och östra delen av reservatet består berggrunden av en äldre granit till tonalit som migmatitomvandlats till en granatförande gnejs. Lokalt har gnejsen fragment och sliror av sedimentgnejs.

I början på 1980-talet upptäcktes det stora systemet av urbergsgrottor i naturreservatets nordvästra del. Grottsystemet består av flera salar och sammanlagt ca 1000 meter långa gångar. Genom grottorna rinner en underjordisk bäck. Flera forskare har hävdat att dessa grottor, liksom flera andra blockgrottor i Sverige, troligen bildades vid kraftiga jordbävningar i samband med den senaste inlandsisens avsmältning. Denna uppfattning har fått stor spridning, även om det finns starka skäl att ifrågasätta denna hypotes. Nya undersökningar från Bodagrottorna nära Iggesund visar att blocken i och kring grottorna förskjutits i samma riktning som den senaste inlandsisen rört sig. Vissa av blocken har förflyttats flera hundra meter av inlandsisen. Eftersom blocken som bygger upp grottorna förskjutits av inlandsisen kan grottorna inte ha bildats efter det att den senaste inlandsisen försvann. De flesta blockgrottor

finns dessutom i områden där moränen är rik på stora block och frekvensen av hållar är liten. Eftersom moränblocken har avsatts av inlandsisen är det troligt att även blockgrottorna har bildats av inlandsisen. Troligen har isen strax innan deglaciationen spräckt upp hållarna i vissa områden och därefter förflyttat blocken en kort sträcka. Blockgrottor saknas i många andra områden i Sverige där bevisligen mycket stora jordbävningar förekommit strax efter det att den senaste inlandsisen försvann. Inte heller finns dessa fenomen beskrivna från andra delar av världen där stora jordbävningar i nutid förekommer.

1.3.4 Bevarandevärden för friluftsliv

Hölick är ett välkänt utflyktsmål på grund av sina badstränder, vandringsleder, fornlämningar, samt för sina oexploaterade områden. Urbergsgrottorna i reservatets nordvästra del får många besökare och fina utsiktsplatser finns på Hornlandsudden och vid Lappmobergen. I anslutning till reservatet ligger en campingplats. Hela reservatet ger goda möjligheter till rekreation, och är därför av stort intresse för friluftslivet. Hornlandet är ett turistiskt intressant besöksmål med brunvit vägs skyltning. Skyltar med information om halvöns samtliga naturreservat finns i Arnövik, vid Kuggörarna och 500 meter nordväst om Hölicks camping (parkeringsplatsen vid Storsand).

I området finns det flera markerade stigslingor: en röd-vit på 2 km, en grön-vit på 7 km, samt en gul på 2,5 km. Den sistnämnda följer en gammal beredskapsväg och ansluter till en stig som leder till Hornlandsuddens utkikplats.

1.4 Källförteckning

- ArtDatabanken, Artportalen. <http://www.artportalen.se/birds/>. 2008-11-01.
- Axbrink, M. & Aspenberg, P. 2007. Kustfågelinventeringen 2007. Länsstyrelsen Gävleborg. Ej publicerad.
- Blomberg, B. 1988. Hornlandet – en historia om kustfolkets vardagsliv. Winbergs förlag, Hudiksvall.
- Ehnström, B. & Axelsson, R. 2002. Insektsnag i bark och ved. ArtDatabanken, SLU, Uppsala.
- Gärdenfors, U. (red.) 2005. Rödlistade arter i Sverige 2005. ArtDatabanken, SLU.
- Lundgren, S. 2004. Karta över ”Dygnade” fiskeplatser – Hornlandet. Ej publicerad.
- Länsstyrelsen Gävleborg. 1987. Beslut och skötselplan för Hölicks naturreservat (dnr: 11.121-3029-74).
- Länsstyrelsen Gävleborg. 1997. Värdefull natur i Gävleborg – Naturvårdsprogram. Rapport 1997:12.
- Länsstyrelsen Gävleborg. 2005. Blåstång vid Gävleborgskusten 2004 - Rapport från Miljöövervakningsenheten. Rapport 2005:3.

Länsstyrelsen Gävleborg. 2006. Bevarandeplan för Hölick SE0630089 (dnr: 511-8913-06).
Länsstyrelsen Gävleborg. 2008. Basinventering av Natura 2000-området Hölick. Ej publicerad.
Naturvårdsverket. 2004. Skyddsvärda statliga skogar. Dalarnas, Gävleborgs och Västernorrlands län. Rapport 5342.
SGU. Berggrundskartan 15H Hudiksvall NO, SGU serie Ai nr 65.

PLANDEL

2. Skötselområden med bevarandemål och åtgärder

Naturreservatet är indelat i 9 skötselområden, vilka utgår från den skötsel som ska genomföras, se karta sidan 15. Skötselområdena är:

- 1: Skogsmark (inkl. sjöar, våtmarker, lagun och klapperstensfält) med begränsad skötsel
- 2: Stränder med begränsad skötsel
- 3: Sandstrand med begränsad skötsel
- 4: Sanddyner med tall med skötsel
- 5: Tallskog av produktionskaraktär med skötsel
- 6: Havsstrandängar med skötsel
- 7: Vattenområde (hav) med fri utveckling
- 8: Forn- och kulturlämningar
- 9: Information och friluftsliv

Skötselplanens skötselområde 1: Skogsmark (inkl. sjöar, våtmarker, lagun och klapperstensfält) med begränsad skötsel, ca 245 ha

Det är gynnsamt tillstånd när följande bevarandemål är uppnådda:

- Utbredningen av naturtypen Västlig taiga (9010) ökar både på kort och lång sikt från nuvarande 141 ha.
- Utbredningen av naturtyperna Öppna svagt välvda myrar, fattiga och intermediära kärr och gungflyn (7140) på 5,2 ha, Kustnära trädklädda sanddyner (2180) på 2,5 ha, Skogar på landhöjningskust (9030) på 5,9 ha och Skogbevuxen myr (9740) på 2,5 ha ändras inte annat än till följd av naturlig landhöjning eller andra naturliga processer.
- Utbredningen av naturtypen Laguner (1150) minskar endast till följd av naturlig succession och landhöjning.
- Minst fem arter typiska för Västlig taiga, som t ex tjäder, tofsmes, tretåig hackspett, bronshjon, raggbock, tallticka, knärot och korktaggvampar, återfinns i området.

- Minst en typisk art för Skogar på landhöjningskust, som t ex långfliksmossa eller stubbspretmossa, finns i området.
- Död ved i olika nedbrytningsstadier förekommer med minst 10 m³ per hektar inom naturtypen Västlig taiga.

Skötselåtgärder

- I huvudsak fri utveckling, men eventuellt kan vissa områden naturvårdsbrännas för att bibehålla brandpräglade strukturer. Om naturvårdsbränning blir aktuellt ska en brandplan upprättas av Länsstyrelsen.
- Inflödet av vatten till lagunen förbättras genom att nuvarande trumma och huvuddelen av stenarna tas bort.
- Vid behov kan vass röjas bort i lagunen och vid lagunens mynning för att förbättra området som lek- och föryngringsplats för fisk.
- Sandiga partier i områdets södra del bör hindras från att växa igen för att bibehållas som habitat för steklar och andra sandlevande djur och växter.

Skötselplanens skötselområde 2: Stränder med begränsad skötsel, ca 51 ha

Det är gynnsamt tillstånd när följande bevarandemål är uppnådda:

- Friluftslivet påverkar ej mark och vegetation negativt.
- Utbredningen av naturtyperna Perenn vegetation på sten- och grusvallar (1220) på 4,9 ha, Vegetationsklädda havsklippor (1230) på 0,2 ha och Öppna kustdyner vid atlant- och östersjökusten (2100) (inkl 2120, 2130 och 2140) på 3,6 ha, ändras inte annat än till följd av naturlig landhöjning.
- Minst 5 arter typiska för Öppna kustdyner vid atlant- och östersjökusten, som t ex strandråg, saltarv, strandvial, kråkbär, raggmossor (*Racomitrium sp*), mindre strandpipare och trädlärka återfinns i området.
- Minst 3 arter typiska för Perenn vegetation på sten- och grusvallar, som t ex mjölon, saltarv, strandkvanne och strandvial återfinns i området.
- Minst 1 km av strandkanten är ren från skräp och dylikt.
- I vikar med sand där det finns vresros tillåts inte vresrosen att breda ut sig.

Skötselåtgärder:

- Skräp ska kontinuerligt städas bort från stränderna öster om badstranden och ca 1 km österut. Drivved lämnas kvar, såvida den inte anses kunna orsaka skada.
- Om bestånden av vresros i vikar med sand ökar i omfång ska den bekämpas och avfallet forslas ut ur naturreservatet.

Skötselplanens skötselområde 3: Sandstrand med begränsad skötsel, ca 5 ha

Det är gynnsamt tillstånd när följande bevarandemål är uppnådda:

- Områdets goda förutsättningar för bad och rekreation bibehålls.
- Friluftslivet påverkar ej mark och vegetation negativt.
- Utbredningen av naturtyperna Öppna kustdyner vid atlant- och östersjökusten (2100) (inkl 2120, 2130 och 2140) på 4,3 ha och Sandstränder med perenn vegetation i Östersjön (1640) på 0,6 ha ändras inte annat än till följd av naturlig landhöjning.
- Minst 5 arter typiska för sandmiljöer, som t ex strandråg, saltarv, käringtand, gul fetknopp, strandvial, raggmossor (*Racomitrium sp*), mindre strandpipare och trädlärka återfinns i området.
- Stranden är ren från skräp och dylikt.
- Inom skötselområdet tillåts inte vresrosen att breda ut sig.
- Blottad sand förekommer i den storleksordning som fastställs i Naturvårdsverkets kommande uppföljningsmanual för dynmiljöer.

Skötselåtgärder:

- Skräp ska kontinuerligt städas bort från stranden. Drivved lämnas kvar, såvida den inte anses kunna orsaka skada.
- Om vresrosorna ökar i omfång ska den bekämpas och avfallet forslas ut ur reservatet.
- Vid behov bör åtgärder utföras för att öka ytan blottad sand.

Skötselplanens skötselområde 4: Sanddyner med tall med skötsel, ca 5 ha

Det är gynnsamt tillstånd när följande bevarandemål är uppnådda:

- Friluftslivet påverkar ej mark och vegetation negativt.
- Utbredningen av naturtypen Öppna kustdyner vid atlant- och östersjökusten (2100) (inkl 2120, 2130 och 2140) på 4,8 ha ändras inte annat än till följd av naturlig landhöjning.
- Minst 5 arter typiska för sandmiljöer, som t ex strandråg, saltarv, käringtand, gul fetknopp, strandvial, raggmossor (*Racomitrium sp*), mindre strandpipare och trädlärka återfinns i området.
- Trädskiktet har en krontäckning på mellan 10 % och 30 %.
- Inom skötselområdet tillåts inte vresrosen att breda ut sig.
- Blottad sand förekommer i den storleksordning som fastställs i Naturvårdsverkets kommande uppföljningsmanual för dynmiljöer.

Skötselåtgärder:

- Vid behov bör åtgärder utföras för att öka ytan blottad sand.

- Viss gallring av tallar ska utföras inom naturtypen Öppna kustdyner vid atlant- och östersjökusten (2100), för att förhindra den påbörjade igenväxningen av sanddynerna. Avverkningen ska ske successivt tills lämplig täthet uppnått. Gamla tallar som har eller kan väntas få höga naturvärden sparas. Bortröjda stockar kan användas som ved i vindskydden eller lämnas på lämpligt ställe i skötselområde 1. Bortröjda grenar, kvistar och ris forslas ut ur reservatet.
- Möjligheterna till att beta skötselområdet bör undersökas för att minska igenväxningen och öka mängden sandblottor.
- Om vresrosorna ökar i omfattning ska den bekämpas och avfallet forslas ut ur reservatet.

Skötselplanens skötselområde 5: Tallskog av produktionskaraktär med skötsel, ca 5 ha

Det är gynnsamt tillstånd när följande bevarandemål är uppnådda:

- Området i sin helhet utgörs av flerskiktad naturskogsartad skog.
- Död ved i olika former förekommer med minst 10 kubikmeter/hektar.

Skötselåtgärder:

- Gallring kan utföras för att påskynda utvecklingen mot flerskiktad naturskog.

Skötselplanens skötselområde 6: Havsstrandängar med skötsel, ca 0,8 ha

Det är gynnsamt tillstånd när följande bevarandemål är uppnådda:

- Friluftslivet påverkar ej mark och vegetation negativt.
- Utbredningen av naturtypen Havsstrandängar av Östersjötyp (1630) på 0,5 ha minskar inte annat än av naturlig landhöjning.
- Minst 3 arter typiska för Havsstrandängar av Östersjötyp, som t ex kustarun, strandkrypa, ormtunga, havssälting och höskallra återfinns i området.
- Täckningsgraden av vedartad vegetation uppgår maximalt till 10 % av ytan.
- Skötselområdet är rent från skräp och dylikt.
- Skötselområdet är fritt från vresros.

Skötselåtgärder:

- Områdena hålls öppna genom slåtter vartannat år. Sly och vass röjs bort vid behov. Hö och röjningsrester forslas ut ur skötselområdet.

- Om vresros uppträder ska den bekämpas och avfallet forslas ut ur reservatet.
- Skräp ska kontinuerligt städas bort.

Skötselplanens skötselområde 7: Vattenområde, ca 290 ha

Det är gynnsamt tillstånd när följande bevarandemål är uppnådda:

- Utbredningen av naturtypen Rev (1170) med en areal på 97 ha, ändras inte annat än till följd av naturlig landhöjning.
- Utbredningen av naturtypen Skär och små öar i Östersjön (1620) med en landareal på 0,3 ha, ändras inte annat än till följd av naturlig landhöjning.
- Minst 3 arter typiska för Skär och små öar i Östersjön, som t ex silvertärna, silltrut och gräsäl återfinns i området.

Skötselåtgärder:

Inga.

Skötselplanens skötselområde 8: Forn- och kulturlämningar

Bevarandemål:

- Informationsskyltarna är i gott skick och syns tydligt.
- Fornlämningarna är fria från uppväxande vegetation.

Skötselåtgärder:

- Vid behov ska skyltarna förnyas och bytas ut.
- Vid behov ska uppväxande vegetation vid fornlämningarna och informationsskyltarna röjas bort.

Skötselplanens skötselområde 9: Information och friluftsliv

Bevarandemål:

- Naturreservatets gränser ska vara tydligt markerade.
- Sex väl underhållna informationsskyltar med beskrivning av reservatet finns (karta sidan 16).
- Tre väl underhållna stigslingor finns (röd-vit 2 km, grön-vit 7 km och gul markering 2,5 km), samt anslutande stig (orange) (karta sidan 17).
- Två väl underhållna vindskydd med eldplatser och tillgänglig ved finns (karta sidan 16).
- En väl underhållen passage finns vid lagunens mynning.

- Rastplatser med bänkar (med eller utan bord) är väl underhållna (karta sidan 16).
- Väl underhållna vägvisningsskyltar finns uppsatta enligt översiktskartan (bilaga 2) samt i Arnövikén.

Skötselåtgärder:

- Underhåll av gränsmarkering.
- De befintliga stigarna röjs och markeras kontinuerligt.
- Anläggning av passage vid lagunens mynning.
- Informationsskyltarna sätts upp och underhålls vid behov.
- Vindskydd, rastplatser och eldstäder underhålls vid behov och ved tillförs kontinuerligt.
- Regelbunden kontroll och underhåll av vägvisningsskyltar.
- En ny hårdgjord gångväg från parkeringsplatsen ner till stranden kan eventuellt anläggas.
- Om besökstrycket till badstranden motiverar det kan t ex soptunnor, omklädningsrum eller toaletter anläggas. I dagsläget anses dock inte behovet finnas.

3. Uppföljning

3.1 Uppföljning av skötselåtgärder

Av Länsstyrelsen tillförordnade naturbevakare eller andra anlitade entreprenörer ansvarar för årlig dokumentation och rapportering till Länsstyrelsen av vilka åtgärder som genomförts och när de genomförts. Länsstyrelsen ansvarar för att uppföljning och utvärdering av genomförda skötselåtgärder sker.

3.2 Uppföljning av bevarandemål

Länsstyrelsen ansvarar för att uppföljning av bevarandemål genomförs varje år för:

- Gränsmarkeringar
- Informationsskyltar
- Stigar
- Vindskydd med eldplatser
- Passage vid lagunens mynning

Länsstyrelsen ansvarar för att uppföljning av bevarandemål genomförs var 6:e år för:

- Forn- och kulturlämningar
- Strandstädning

- Slitage och friluftslivets påverkan på mark och vegetation

Länsstyrelsen ansvarar för att uppföljning av bevarandemål genomförs var 12:e år för:

- Typiska arter för naturtyperna 9010, 9030, 2100, 1220, 1630 och 1620
- Utbredning av naturtyper
- Sandblottor
- Igenväxning av tall

Länsstyrelsen ansvarar för att uppföljning av bevarandemål genomförs var 24:e år för:

- Död ved
- Naturskogsartad skog

Parametrar och mått framgår av preciseringarna av bevarandemålen för respektive skötselområde.

4. Sammanfattning och prioritering av planerade skötselåtgärder

Skötselåtgärd	När	Var	Prioritering	Finansiering
Underhåll av naturreservatets gränser	Vid behov	Naturreservatets gränser	1	Skötselanslaget
Nya informationsskyltar sätts upp och underhålls	Initialt och vid behov	Se karta sidan 16	1	Skötselanslaget
Röjning och markering av stigar	Vid behov	Se karta sidan 17	1	Skötselanslaget
Slyröjning och slåtter	Vartannat år	Skötselområde 6	1	Skötselanslaget
Gallring av tallar	Initialt och vid behov	Skötselområde 4	1	Skötselanslaget
Strandstädning	Vid behov	Skötselområde 2, 3 och 6	1	Skötselanslaget
Underhåll av vägvisning/vägs skyltar	Vid behov	Se karta bilaga 2, samt en skylt i Arnöviken	2	Skötselanslaget
Underhåll av rastplatser, eldstäder och vindskydd	Vid behov	Se karta sidan 16	2	Skötselanslaget
Borttagning av trumma och stenar vid lagunens mynning. Anläggning och underhåll av ny passage	Initialt och vid behov	Lagunen i skötselområde 1	2	Skötselanslaget

Uppföljning av reservatets gränser, vägvisning och friluftsanordningar	Varje år	Se karta sidan 16. För vägvisning se bilaga 2	2	Skötselanslaget
Röjning av vegetation vid fornlämningarna	Vid behov	Se karta sidan 18	3	Skötselanslaget
Underhåll av skyltar vid fornlämningar	Vid behov	Se karta sidan 18	3	Skötselanslaget
Ev. vassröjning	Vid behov	Vid lagunen i skötselområde 1	3	Skötselanslaget
Bekämpning av vresros	Vid behov	Skötselområde 2, 3, 4 och 6	3	Skötselanslaget
Gallring av yngre tallskog av produktionskaraktär	Vid behov	Skötselområde 5	3	Skötselanslaget
Ev. åtgärder för att öka ytan blottad sand	Vid behov	Skötselområde 1, 3 och 4	3	Skötselanslaget
Uppföljning av forn- och kulturlämningar	Vart 6:e år	Skötselområde 6	3	Skötselanslaget
Uppföljning av slitage och strandstädning	Vart 6:e år	Skötselområde 2, 3 och 6	3	Skötselanslaget
Uppföljning av blottad sand	Vart 12:e år	Skötselområde 1, 3 och 4	3	Skötselanslaget
Uppföljning av igenväxning av tall	Vart 12:e år	Skötselområde 4	3	Skötselanslaget
Uppföljning av arter	Vart 12:e år	Skötselområde 1-4, 6-7	3	Skötselanslaget
Uppföljning av utbredning av naturtyper	Vart 12:e år	Skötselområde 1-4, 6-7	3	Skötselanslaget
Uppföljning av död ved	Vart 24:e år	Skötselområde 1 och 5	3	Skötselanslaget
Uppföljning av naturskogsartad skog	Vart 24:e år	Skötselområde 5	3	Skötselanslaget
Ev. anläggning av ny hårdjord gångväg	Vid behov	Från den stora parkeringen ner till stranden	4	Skötselanslaget
Möjligheter till bete undersöks	Vid behov	Skötselområde 4	4	Skötselanslaget
Ev. naturvårdsbränning	Efter upprättande av brandplan	Skötselområde 1	4	Skötselanslaget

5. Revidering

Skötselplanen gäller tillsvidare men det är lämpligt att revidera den om ca 15 år.



Länsstyrelsen
Gävleborg

Hölicks naturreservat Skötselområden

Tillhör skötselplan
2009-11-23

Dnr 511-18793-08
84-207

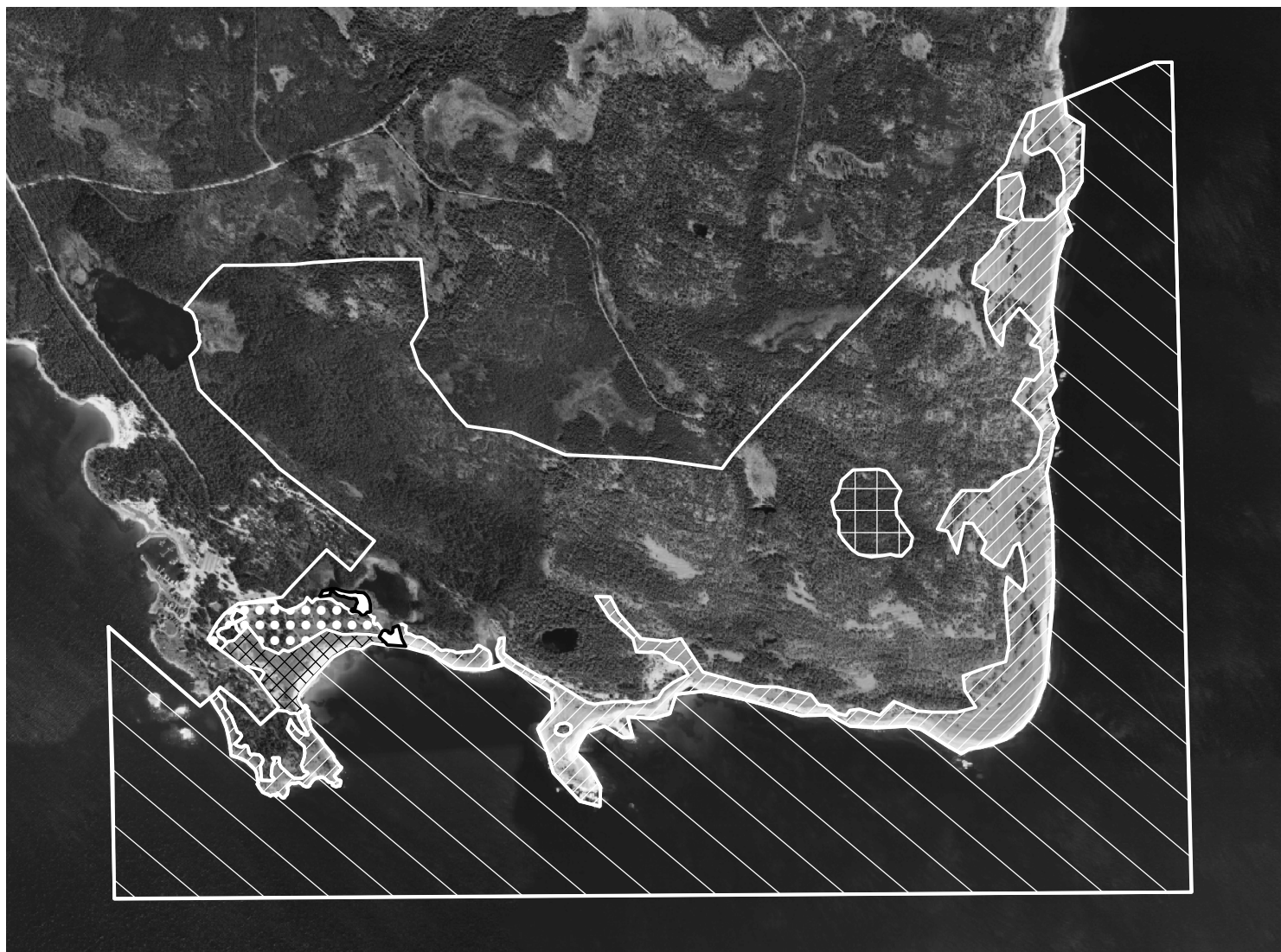
15 (18)



Centrumkoordinater
X: 6835573 Y: 1588285

Bakgrundskarta: Ortofoto

0 100 200 400 600 800 1 000 Meter



© Lantmäteriet, 2009. Ur GSD-produkter ärende 106-2004/188-X

Skala 1:20 000

Postadress

Länsstyrelsen
801 70 Gävle

Besöksadress

Borgmästarplan

Telefon

026-17 10 00

Faxnummer

026-17 13 16

E-post adress

gavleborg@lansstyrelsen.se



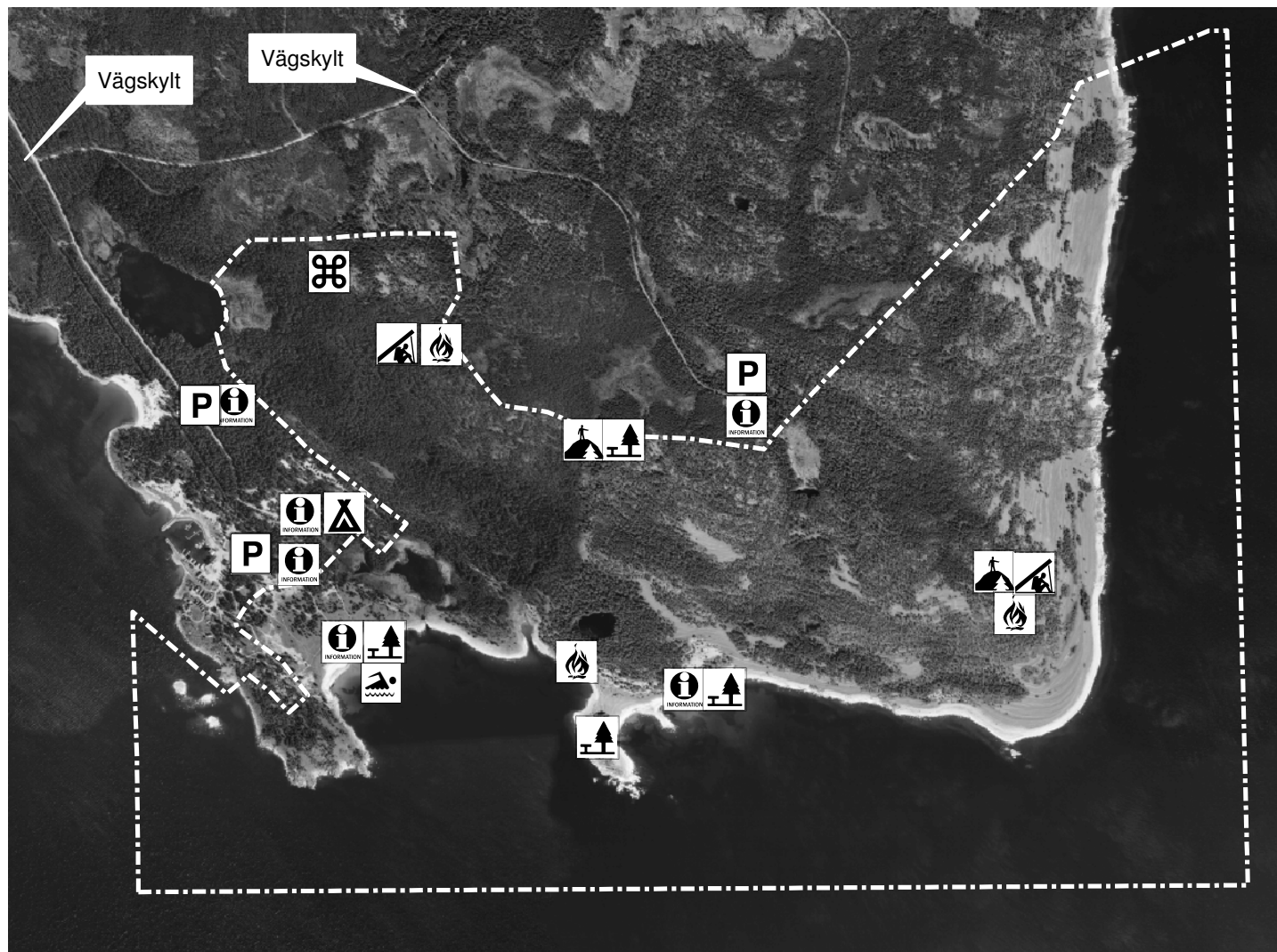
Länsstyrelsen
Gävleborg

Hölicks naturreservat Skötselplanläggningar

Tillhör skötselplan
2009-11-23

Dnr 511-18793-08
84-207

16 (18)



Centrumkoordinater
X: 6835573 Y: 1588285

Bakgrundskarta: Ortofoto

0 100 200 400 600 800 1 000 Meter

© Lantmäteriet, 2009. Ur GSD-produkter ärende 106-2004/188-X Skala 1:20 000

Postadress

Länsstyrelsen
801 70 Gävle

Besöksadress

Borgmästarplan

Telefon

026-17 10 00

Faxnummer

026-17 13 16

E-post adress

gavleborg@lansstyrelsen.se



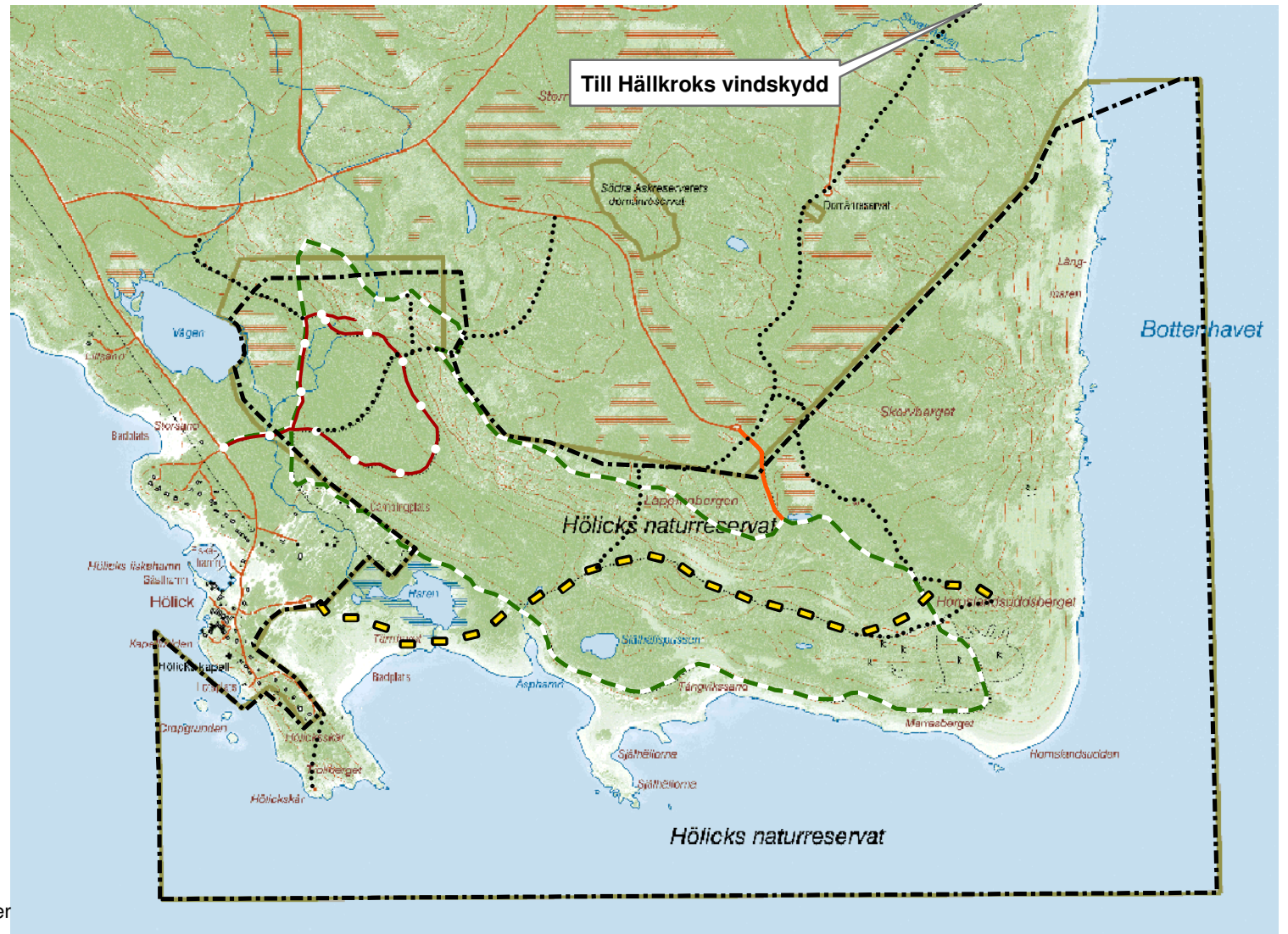
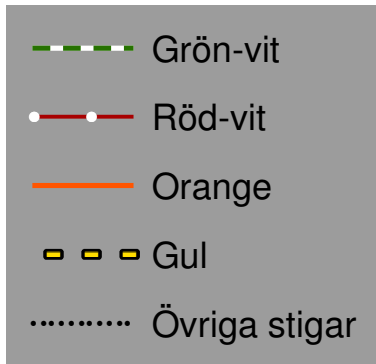
Länsstyrelsen
Gävleborg

Hölicks naturreservat Stigar

Tillhör skötselplan
2009-11-23

Dnr 511-18793-08
84-207

17 (18)



Centrumkoordinater
X: 6835573 Y: 1588285

Bakgrundskarta: Fastighetskartan

0 100 200 400 600 800 1 000 Meter

© Lantmäteriet, 2009. Ur GSD-produkter ärende 106-2004/188-X Skala 1:20 000

Postadress

Länsstyrelsen
801 70 Gävle

Besöksadress

Borgmästarplan

Telefon

026-17 10 00

Faxnummer

026-17 13 16

E-post adress

gavleborg@lansstyrelsen.se



Länsstyrelsen
Gävleborg

Hölicks naturreservat Fornlämningar

Tillhör skötselplan
2009-11-23

Dnr 511-18793-08
84-207

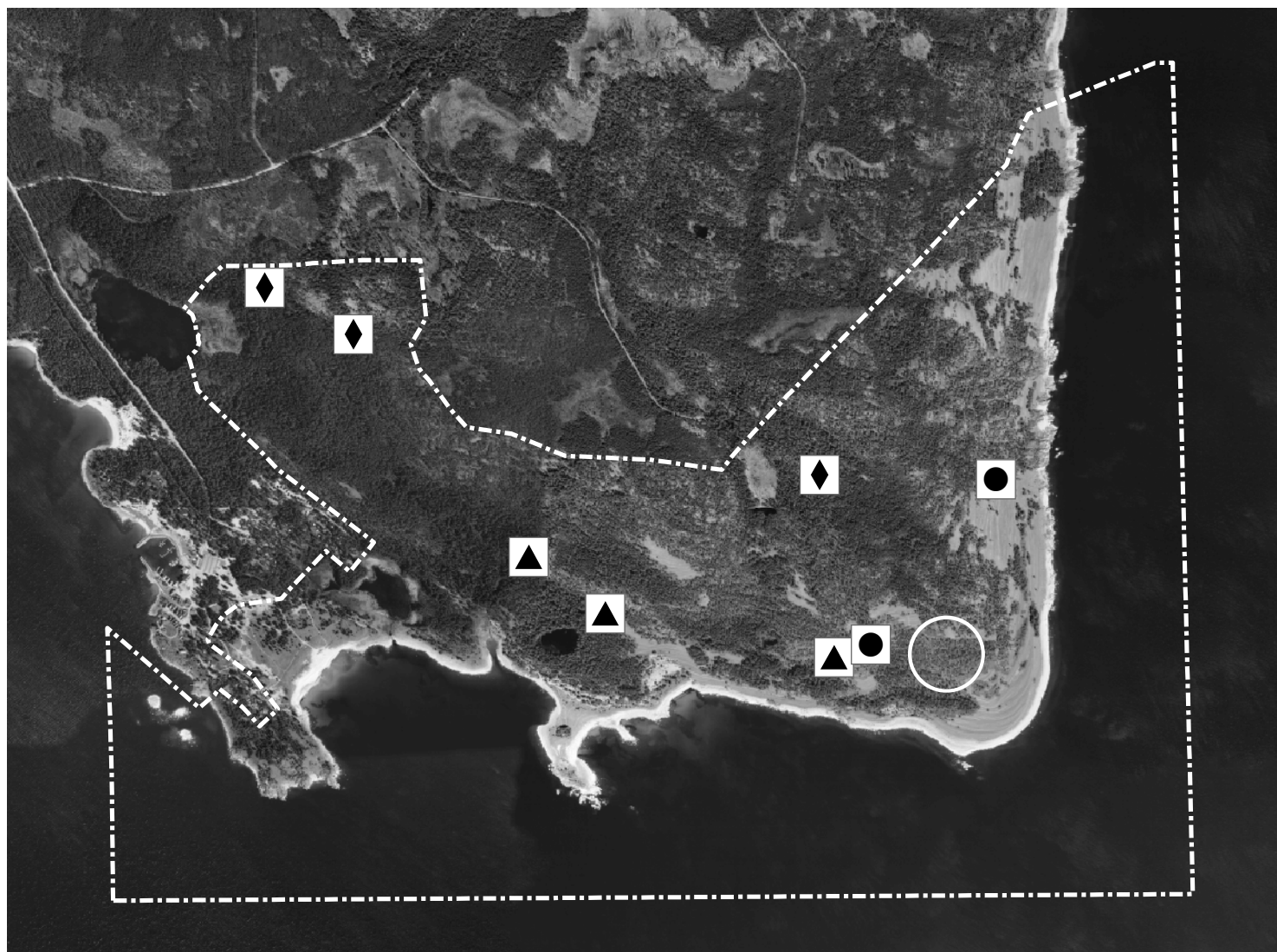
18 (18)



Centrumkoordinater
X: 6835573 Y: 1588285

Bakgrundskarta: Ortofoto

0 100 200 400 600 800 1 000 Meter



© Lantmäteriet, 2009. Ur GSD-produkter ärende 106-2004/188-X

Skala 1:20 000

Postadress

Länsstyrelsen
801 70 Gävle

Besöksadress

Borgmästarplan

Telefon

026-17 10 00

Faxnummer

026-17 13 16

E-post adress

gavleborg@lansstyrelsen.se



Länstyrelsen
Gävleborg

Hölicks naturreservat Översiktskarta



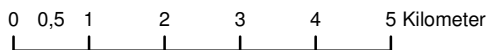
Bakgrundskarta: Vägkartan

Centrumkoordinater X: 6835573 Y: 1588285

Skala 1:100 000



Hölicks naturreservat



© Lantmäteriet, 2009. Ur GSD-vägkartan ärende 106-2004/188-X

Postadress	Besöksadress	Telefon	Faxnummer	E-post adress
Länstyrelsen 801 70 Gävle	Borgmästarplan	026-17 10 00	026-17 13 16	gavleborg@lansstyrelsen.se



Länsstyrelsen
Gävleborg

Hölicks naturreservat Beslutskarta

Tillhör beslut
2009-11-23

Dnr 511-18793-08
84-207

Bilaga 3

Beslutskarta för Hölicks naturreservat
Gränsen är inmätt i fält

Centrumkoordinater
X: 6835573 Y: 1588285

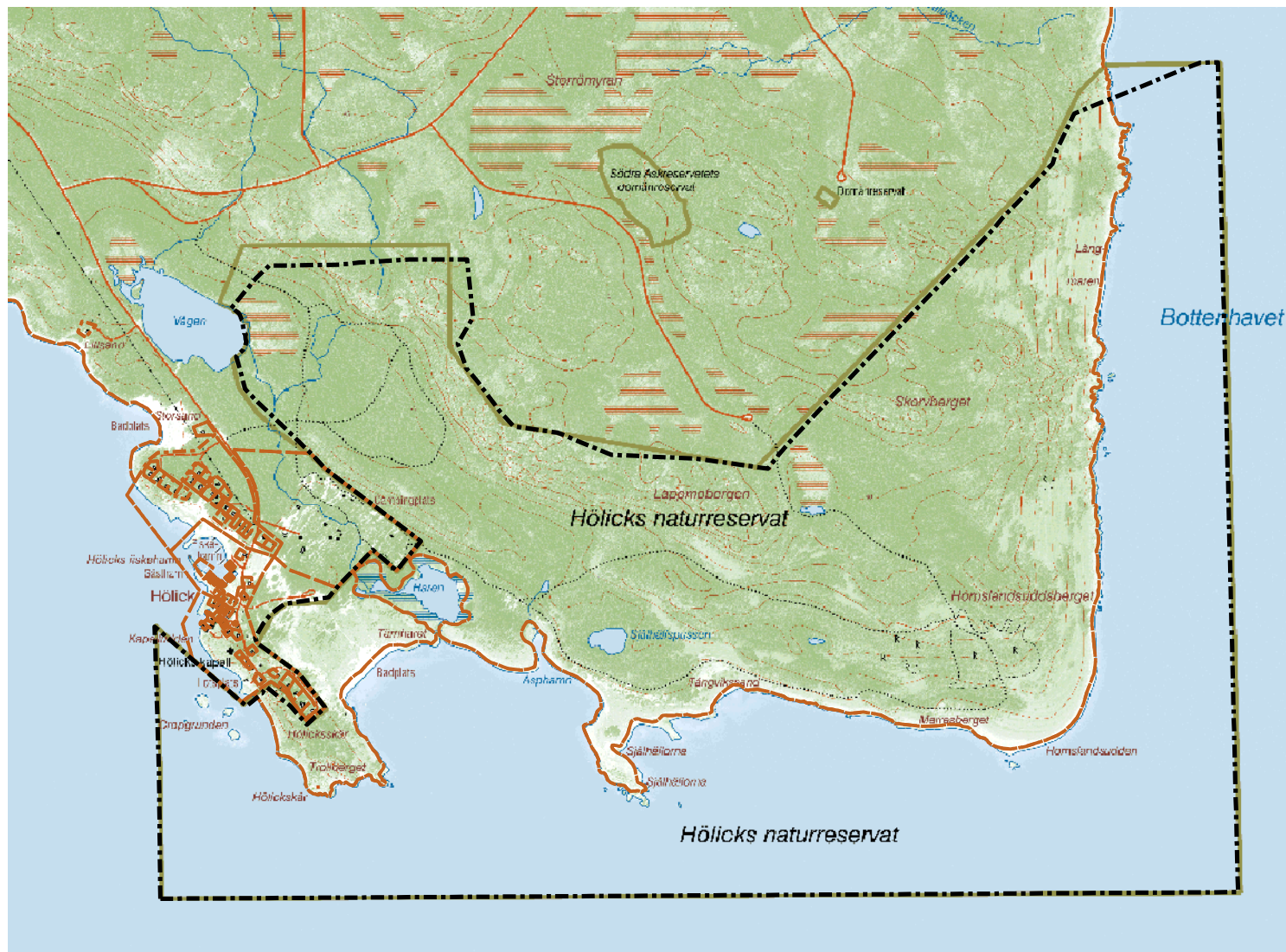
——— Gräns för naturreservatet

——— Fastighetsgränser

Bakgrundskarta: Fastighetskartan

Skala 1:20 000

0 100 200 400 600 800 1 000 Meter



© Lantmäteriet, 2009. Ur GSD-produkter ärende 106-2004/188-X

Postadress

Länsstyrelsen
801 70 Gävle

Besöksadress

Borgmästarplan

Telefon

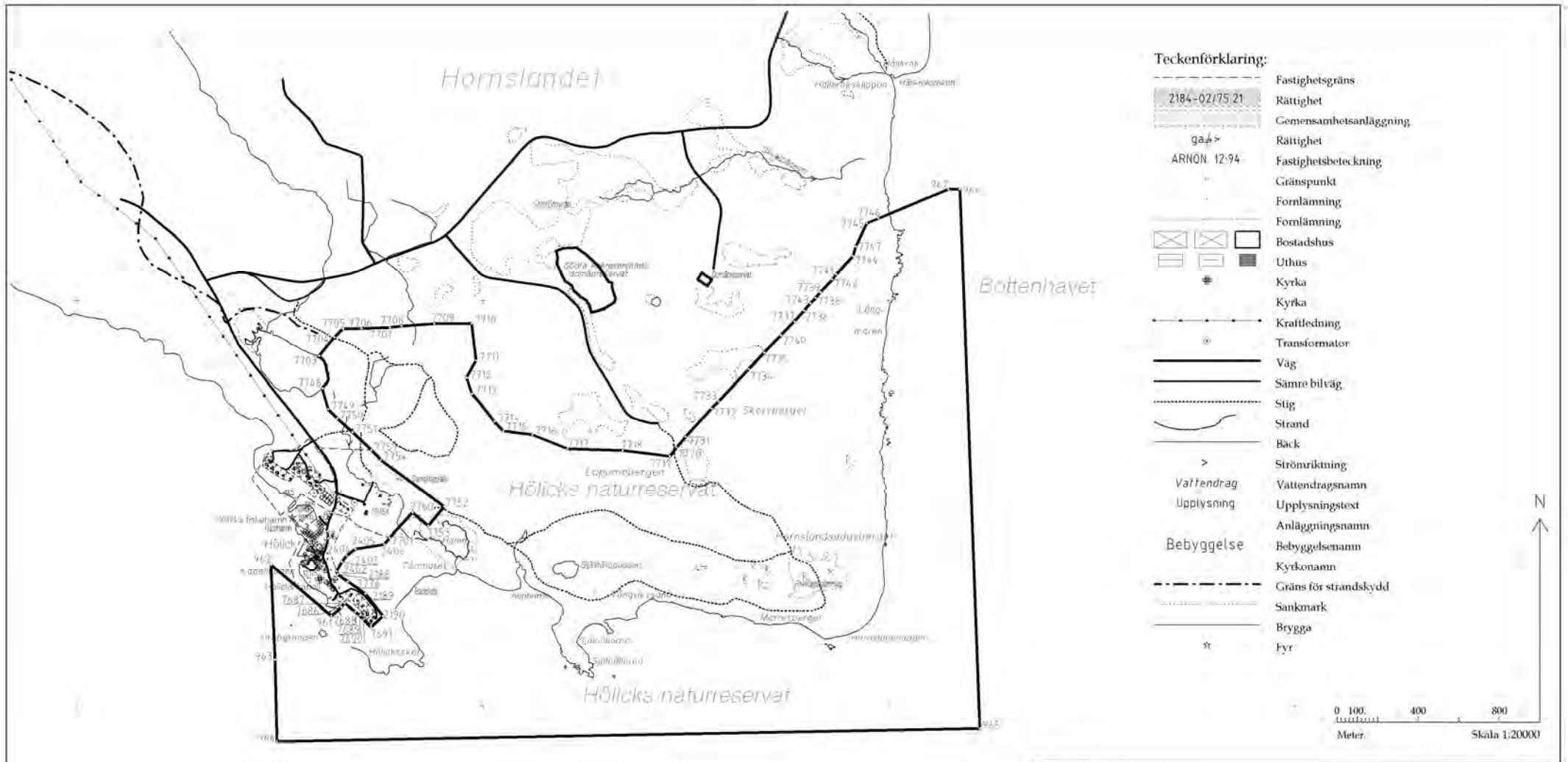
026-17 10 00

Faxnummer

026-17 13 16

E-post adress

gavleborg@lansstyrelsen.se



0 100 400 800
Meter Skåla 1:20000

Karta
2009-11-20
Ärende
Hölick NR
Kommun: Hudiksvall
Län: GÄVLEBORG

Äktbilaga: KA
Ärendenr: X09907

Benny Hansson
Lantmätningentjänst

Teknisk beskrivning

2009-11-20

Ärendenummer

X09907

Benny Hansson

Lantmätariingenjör

 Ärende Hölick NR DosID 21-2000710

Kommun: Hudiksvall

Län: Gävleborg

Koordinatsystem SWEREF 99 TM

Koordinatkvalitet Inre 25 mm-500, Yttre 25-500 mm

Punktnummer	Norr(N)	Öst(E)	Markering
961	6834445.99	629254.72	Omarkerad
962	6834697.75	628956.59	Omarkerad
963	6834228.93	628976.23	Omarkerad
964	6833824.60	628985.61	Omarkerad
965	6833888.65	632449.35	Omarkerad
966	6836552.32	632351.60	Omarkerad
967	6836550.79	632294.64	Omarkerad
2188	6834650.26	629285.15	Rör i mark
2189	6834554.14	629421.23	Rör i mark
2190	6834445.23	629507.31	Rör i mark
2402	6834666.34	629279.71	Rör i mark
2403	6834712.96	629305.76	Rör i mark
2404	6834743.85	629329.58	Rör i mark
2405	6834776.38	629372.34	Rör i mark
2406	6834799.15	629514.30	Träpåle
7686	6834488.38	629303.47	Träpåle
7687	6834508.11	629317.92	Träpåle
7688	6834466.81	629371.93	Omarkerad
7689	6834449.61	629394.07	Omarkerad
7690	6834429.61	629412.50	Omarkerad
7691	6834389.76	629448.91	Träpåle
7701	6834830.42	629540.20	Rör i sten

Punktnummer	Norr(N)	Öst(E)	Markering
7703	6835727.03	629192.65	Träpåle
7704	6835820.26	629267.23	Träpåle
7705	6835862.60	629311.04	Träpåle
7706	6835863.71	629403.39	Träpåle
7707	6835868.27	629542.58	Omarkerad
7708	6835875.42	629599.38	Träpåle
7709	6835887.49	629760.71	Omarkerad
7710	6835889.86	629945.49	Träpåle
7711	6835704.84	629967.43	Träpåle
7712	6835619.13	629919.12	Träpåle
7713	6835540.94	629947.06	Träpåle
7714	6835402.90	630057.24	Omarkerad
7715	6835355.77	630101.48	Omarkerad
7716	6835336.93	630244.73	Omarkerad
7717	6835267.82	630417.82	Träpåle
7718	6835259.51	630689.22	Omarkerad
7719	6835229.61	630921.58	Träpåle
7720	6835274.71	630955.28	Träpåle
7731	6835326.53	630999.40	Omarkerad
7732	6835467.66	631127.02	Omarkerad
7733	6835503.48	631162.18	Omarkerad
7734	6835661.25	631309.53	Omarkerad
7735	6835742.76	631386.74	Omarkerad
7736	6835951.54	631584.06	Omarkerad
7737	6835898.39	631535.92	Omarkerad
7738	6836012.50	631640.54	Omarkerad
7739	6836042.24	631663.78	Omarkerad
7740	6835830.30	631469.73	Omarkerad
7741	6836129.63	631742.62	Träpåle
7742	6836104.40	631722.47	Träpåle
7743	6835985.48	631615.51	Omarkerad
7744	6836220.49	631823.93	Träpåle
7745	6836382.29	631891.74	Träpåle
7746	6836406.44	631949.48	Träpåle
7747	6836267.62	631838.16	Träpåle
7748	6835568.29	629208.17	Träpåle
7749	6835464.47	629237.87	Träpåle

Punktnummer	Norr(N)	Öst(E)	Markering
7750	6835418.97	629282.46	Omarkerad
7751	6835349.37	629358.21	Träpåle
7752	6834983.21	629808.79	Träpåle
7753	6834888.31	629731.74	Träpåle
7754	6835213.36	629497.07	Träpåle
7759	6835260.68	629451.21	Rör i sten
7760	6834953.35	629654.17	Träpåle
7776	6834614.57	629335.67	Rör i mark
Framställd genom	Nymätning		
Mätmetod	Satellitmätning NRTK-tjänst		

HUR MAN ÖVERKLAGAR

Om Ni vill överklaga detta beslut skall Ni göra det *skriftligen* hos **Regeringen, miljödepartementet**.

Brevet med överklagandet skall dock lämnas eller skickas till Länsstyrelsen, 801 70 Gävle.

Skrivelsen med överklagandet måste ha kommit in till Länsstyrelsen inom tre veckor från den dag Ni fick del av beslutet.

Om överklagandet kommer in för sent kan det inte tas upp till prövning.

Ni skall i överklagandet ange vilket beslut Ni överklagar, vilken ändring Ni vill ha och vilka skäl Ni har för ändringen.

Ange Ert namn samt skriv under överklagandet.

Vill Ni veta mera om hur man överklagar kan Ni ta kontakt med Länsstyrelsen, telefon 026-171000.

UPPLYSNINGAR

Regeringen prövar efter överklagande beslut av statliga myndigheter i frågor som rör bildande av naturreservat, utom frågor om ersättning, (18 kap 1 § miljöbalken).

Naturvårdsverket, Riksantikvarieämbetet, Skogsstyrelsen och Fiskeriverket får överklaga beslut om bildande av naturreservat (40 § förordningen om områdesskydd enligt miljöbalken m.m.).

Beslut om bildande av naturreservat får även överklagas av den som domen eller beslutet angår, om avgörandet har gått honom eller henne emot samt den myndighet, kommunala nämnd eller annan som enligt vad som är särskilt föreskrivet i balken eller i föreskrifter meddelade med stöd av balken har rätt att överklaga. Denna paragraf innebär inte någon inskränkning av rätten att överklaga enligt bestämmelser i rättegångsbalken (16 kap 12 § miljöbalken).