



Länstyrelsen  
Örebro län

Hans Ljungkvist  
Direkt: 010-224 87 58  
hans.ljungkvist@lansstyrelsen.se

BESLUT  
2014-10-28

Dnr: 511-3425-2012

Enligt sändlista

## Länstyrelsens i Örebro län beslut om bildande av naturreservatet Övre Sävälven i Hällefors kommun samt beslut om föreskrifter m.m.

### Beslut

Med stöd av 7 kap 4 § miljöbalken (1998:808) förklarar Länstyrelsen fastigheten Hällefors 9:641 i Hällefors kommun som naturreservat. Reservatet har den avgränsning som framgår av kartan i detta beslut och som slutligen märks ut i fält.

Naturreservatets namn ska vara Övre Sävälven.

### Syftet med naturreservatet

Syftet med naturreservatet är att bevara biologisk mångfald, vårda och bevara värdefulla naturmiljöer, återställa värdefulla naturmiljöer samt tillgodose behov av områden för friluftsliv.

Bilagor:

1. Sändlista
2. Hur man överklagar Länstyrelsens beslut

Områdets naturskogar, myrmarker, vattendrag och andra ingående naturtyper liksom områdets orörda karaktär och dess biologiska mångfald ska bevaras och utvecklas. Inom ramen för bevarandet av biologisk mångfald och naturmiljöer ska lämpliga åtgärder ska vidtas för att underlätta för friluftslivet.

Syftet ska huvudsakligen tillgodoses genom att områdets naturtyper med dess flora och fauna utvecklas fritt genom intern dynamik och andra naturliga processer. Särskilt värdefulla träd ska dock vid behov värnas genom frihuggning. Lämpliga åtgärder ska vidtas för att underlätta för friluftslivet.

Som restaureringsåtgärd med efterföljande fri utveckling kan bränning komma ifråga för utvecklingsmark och arronderingsmark, liksom åtgärder för återställande av naturlig hydrologi och bottenstruktur.

Återkommande bränning kan komma ifråga i naturskog då det motiveras av förekomsten av äldre naturlig brandpåverkan och onaturligt långvarig brandfrist.

Åtgärder kan komma att vidtas för att eliminera förekomsten av exotiska träd.

### **Föreskrifter för naturreservatet**

För att tillgodose syftet med naturreservatet beslutar Länstyrelsen med stöd av 7 kap 5, 6 och 30 §§ miljöbalken samt 22 § första stycket förordningen (1998: 1252) om områdesskydd enligt miljöbalken mm att nedan angivna föreskrifter ska gälla för naturreservatet.

#### A. Föreskrifter enligt 7 kap 5§ andra stycket miljöbalken om inskränkningar i rätten att använda mark- och vattenområden

Det är förbjudet att

1. utföra något slag av skogsavverkning eller skogsvårdsåtgärd såväl som att fälla enstaka träd eller buskar, samt att samla ihop, föra bort eller upparbeta döda stående eller liggande träd och buskar eller delar av träd och buskar,
2. så eller plantera träd och buskar,
3. borra, gräva, spränga, schakta, markbereda, utföra annan mekanisk markbearbetning eller bedriva täkt av något slag, utfylla, tippa, eller anordna upplag,
4. dika, rensa dike, kulvertera dike, dämna eller utföra annan åtgärd som påverkar områdets naturgivna hydrologiska förhållanden,
5. anlägga väg, stig, led, uppställningsplats för fordon eller liknande,
6. uppföra byggnad eller annan anläggning,
7. dra fram mark- eller luftledning, eller gräva ned befintlig luftledning,
8. kalka, använda kemiska eller biologiska bekämpningsmedel eller gödselmedel,
9. inplantera för området främmande växt- eller djurart, eller individ från ortsfrämmande population,
10. uppföra nya jaktorn, röja fram nya siktgator för jakt eller stödutfodra vilt,

#### B. Föreskrifter enligt 7 kap 6 § miljöbalken om vad ägare och innehavare av särskild rätt till fastighet förpliktas tåla

1. Utmärkning och underhåll av naturreservatets gränser enligt Naturvårdsverkets anvisningar.
2. Uppsättning av fyra informationstavlor vid platser enligt beslutskarta.
3. Anläggande och underhåll av tre parkeringsplatser enligt beslutskarta.
4. Anläggande och underhåll av vandringsled enligt beslutskarta.
5. Avverkning eller på annat sätt borttagande av exotiska träd såsom contortatall, lärkträd mm.

6. Borttagande av konkurrerande och inväxande träd i anslutning till särskilt värdefulla träd inom områden enligt beslutskarta.
7. Bränning av utvecklingsmark och arronderingsmark enligt beslutskarta.
8. Återkommande bränning i naturskog enligt beslutskarta.
9. Igenläggning av diken för restaurering av våtmarker.
10. Återställande av flottningsrensning i delar av Sävälven.
11. Undersökning och dokumentation av mark- och vattenförhållanden, vegetation samt växt-, svamp- och djurliv i uppföljningssyfte.

C. Föreskrifter enligt 7 kap 30 § miljöbalken och 22 § förordningen (1998:1252) om områdesskydd enligt miljöbalken mm om rätten att färdas och vistas och om ordningen i övrigt i naturreservatet

Det är förbjudet att

1. borra, hacka, spränga, gräva, rista, måla eller på annat sätt skada berg, jordytan, sten eller att flytta eller bortföra sten,
2. framföra motordrivet fordon annat än på för trafik allmänt upplåten bilväg,
3. fälla, bortföra eller på annat sätt skada levande eller döda stående eller omkullfallna träd och buskar,
4. elda annat än på anvisade platser och då endast med medhavd eller av förvaltaren tillhandahållen ved,
5. plocka, samla eller gräva upp växter inklusive mossor, lavar eller svampar,
6. medvetet störa djurlivet t ex genom att klättra i boträd eller uppehålla sig vid bebodda lyor,
7. utan Länsstyrelsens tillstånd sätta upp permanent tavla, skylt, affisch eller därmed jämförlig anordning, göra inskrift eller att snitsla spår,
8. utan länsstyrelsens tillstånd använda området för organiserad tävling eller övning, lägerverksamhet eller liknande.

Enligt 7 kap 30 § miljöbalken gäller ordningsföreskrifterna omedelbart efter att de trätt i kraft, även om de överklagas.

Ordningsföreskrifterna enligt 7 kap. 30 § miljöbalken träder i kraft den 5 december 2014.

---

Undantag från föreskrifterna enligt 7 kap §§ 5 och 30 miljöbalken

Föreskrifterna ska inte utgöra hinder för

- a) förvaltaren av naturreservatet att utföra de åtgärder som krävs för att tillgodose syftet med naturreservatet och som framgår ovan av föreskrifterna (under B) enligt 7 kap 6 § miljöbalken,
- b) förvaltaren av naturreservatet att i uppföljningssyfte utföra inventeringsverksamhet, nödvändig insamling av bestämningsmaterial eller annan dokumentation av växt- och djurliv, luft-, mark- och vattenförhållanden inom naturreservatet,
- c) uttransport av fälld älg, hjort eller vildsvin med fordon som inte ger långsiktigt bestående skador på mark eller vegetation,
- d) underhåll av befintliga siktgator för jakt genom försiktig röjning,
- e) framförande av motorfordon av tjänstemän i sjukvårds-, polis- eller räddningsärende (insatsen ska omgående anmälas till länsstyrelsen),
- f) bär-, matsvamp- och blomplockning för eget behov, dock ej fridlysta eller rödlistade arter,
- g) inplantering av fisk i fiskesjö med tillstånd till inplantering av fisk i enlighet med gällande bestämmelser, för närvarande 16 § förordningen (1994:1716) om fisket, vattenbruket och fiskerinäringen,
- h) rättighetshavare att nyttja och utföra normalt underhåll av befintlig bilväg med tillhörande anläggningar i direkt anslutning till vägområdet,
- i) kalkning som ingår i biologisk återställning av sjöar och vattendrag.

### Fastställande av skötselplan

Med stöd av 3 § förordningen (1998:1252) om områdesskydd enligt miljöbalken mm beslutar Länsstyrelsen att fastställa den skötselplan för naturreservatet som framgår av bilaga 3.

### Uppgifter om naturreservatet

**Naturreservatets namn:** Övre Sävälven.

**NVE (RegDOS-id):** 2014373.

**Lägesbeskrivning:** Ca 12 km N om Sävenfors.

**Ekonomiskt kartblad:** 12E1g, 12E0f, 12E0g.

**Kommun:** Hällefors.

**Församling:** Hällefors-Hjulsjö.

**Fastigheter:** Hällefors 9:641.

**Areal:** 460,4 ha varav 337,8 ha produktiv skogsmark, 98,0 ha våtmark, 12,4 ha vatten och 12,2 ha övrig mark.

**Markägare:** Staten genom Naturvårdsverket.

**Nyttjanderätter:** Jakträtt, fiskerätt.

**Reservatsförvaltare:** Länsstyrelsen.

## Redogörelse för ärendet

Delar av områdets naturvärden uppmärksammades av den ideella naturvärden i slutet av 1990-talet och kom därigenom till Länstyrelsens kännedom. Sävälvens forssträckor upptas i Länstyrelsens publikation *Naturvårdsöversikt, Örebro län (1984)*. Området inventerades av Länstyrelsen år 2000 och bedömdes ha höga skogsbiologiska värden och vara angeläget att skydda som naturreservat. Därefter hade Länstyrelsen en överenskommelse med dåvarande markägaren Stora Enso AB och senare Bergvik Skog AB om att området tillsvidare skulle undantas från skogbruk. Efter förhandlingar om avgränsning och ekonomisk ersättning inköptes området av Naturvårdsverket 2007.

Ärendet har varit föremål för remissbehandling då sakägare och övriga berörda har beretts möjlighet att yttra sig över ett förslag till beslut.

Samråd har skett med Hällefors kommun.

## Skälen för beslutet

Området uppvisar en variation av tämligen opåverkade naturtyper som är typiska för länets nordliga barrskogar. Större delen utgörs av skogsmyrmosaiker och barnnurskog som delvis har stark prägel av äldre brandpåverkan. Efter en mer omfattande brand i slutet av 1800-talet utvecklades typiska brandsuccessioner med omväxlande dominans av tall eller lövträd med inslag av tallindivider i mycket hög ålder och död ved med brandspår. De mest utpräglade och bäst bevarade tallbrännorna och lövbrännorna finns i områdets sydvästra del. Där brändernas inverkan varit mer begränsad står gamla välslutna skogsbestånd med stora volymer död ved. I sluttningar och svackor utbreder sig hänglavsrika gransumpskogar.

Sävälvens övre lopp är måttligt påverkad av reglering och flottningsrensning. Älven passerar genom områdets östra halva med en sträcka på närmare 4 km. Den har här flera grunda men breda och vackert utformade forssträckor. Strandzonerna är flacka med långa sträckor av grov klappersten omväxlande med öppna ytor med svämkärr. Kärlväxtfloran är högväxt och artrik. Sävälven har också särskilda akvatiska värden. Enligt provtagningar gjorda senast 2008 har bottenfaunasamhället en mycket hög artdiveritet.

Ett 40-tal signalarter och rödlistade arter är påträffade inom området.

De särskilda naturvärden som framkommit om reservatsområdet kräver ett omfattande och långsiktigt skydd för att bevaras och utvecklas. Detta skyddsbehov kan endast tillgodoses genom bildande av naturreservat. Förutsättningarna att bevara områdets biologiska mångfald och livsmiljöer bedöms som goda om skötselmålen uppfylls, i enlighet med bifogad skötselplan.

Beslutet följer riktlinjer för prioritering av naturreservatsskydd och Sveriges internationella åtaganden om skydd av den biologiska mångfalden, samt Sveriges miljökvalitetsmål.

Beslutet strider inte mot kommunal översiktsplan eller detaljplan och är därmed förenligt med 7 kap. 8 § miljöbalken.

Beslutet är förenligt med hushållningsbestämmelserna i 3 och 4 kapitlet miljöbalken.

Beslutet är inte i konflikt med koncessioner för gruvnäringen, enligt uppgifter från Bergsstaten.

Vid en avvägning, enligt 7 kap 25 § miljöbalken, mellan allmänna och enskilda intressen bedömer Länstyrelsen att den inskränkning i enskild rätt att använda mark och vatten som beslutet om naturreservat innebär inte går längre än vad som krävs för att syftet med naturreservatet ska tillgodoses.

I enlighet med vad som sägs i 4 och 5 §§ förordningen (2007:1244) om konsekvensutredning vid regelgivning, bedömer Länstyrelsen att den föreslagna ordningsföreskriften enligt 7 kap 30 § miljöbalken innebär så begränsade kostnadsmissiga och andra konsekvenser att det saknas skäl för en konsekvensutredning av regelgivningen.

---

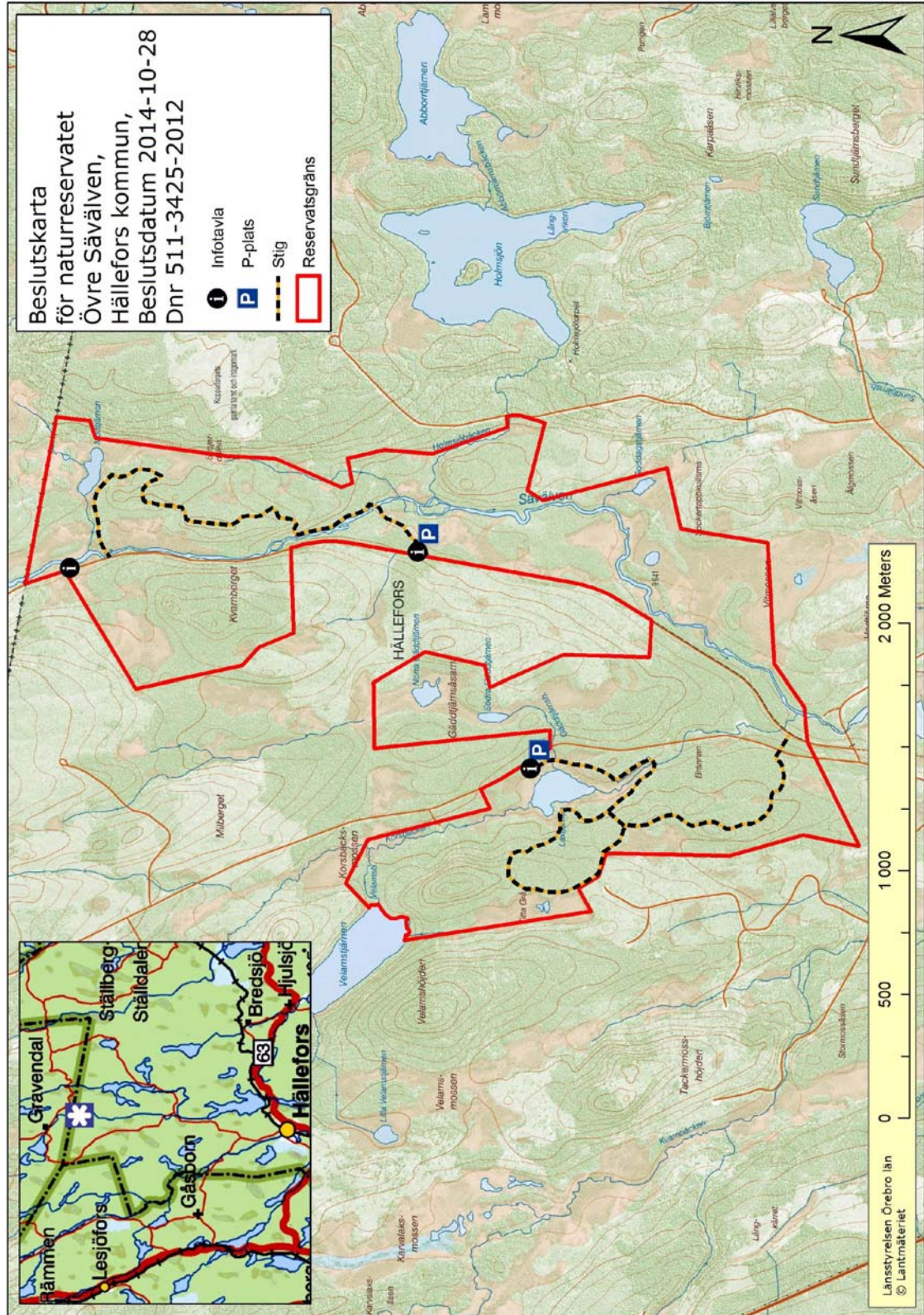
Detta beslut kan överklagas (se bilaga 2).

Beslut i detta ärende har fattats av länsråd Kjell Unevik. Vid den slutliga handläggningen av ärendet har deltagit länsjurist Katarina Nyberg, enhetschef Johan Wretenberg samt handläggare Hans Ljungkvist, föredragande.

Kjell Unevik

Hans Ljungkvist





## HUR MAN ÖVERKLAGAR

Om Ni är missnöjd med Länstyrelsens beslut kan Ni överklaga det

Överklagandet skall skickas eller lämnas till

Länstyrelsen i Örebro län, Naturskyddsenheten, 701 86 Örebro.

Besöksadress: Stortorget 22  
Telefon växel: 010-224 80 00

I brevet skall Ni

1. Ange vilket beslut Ni överklagar, t.ex. genom att ange ärendets nummer (diarienummer)
2. Redogöra för varför Ni menar att Länstyrelsens beslut är felaktigt och hur Ni anser att beslutet skall ändras.

Ni undertecknar brevet, förtydligar namnteckningen och uppger postadress och postnummer. Ni får gärna ange e-post adress under vilken Ni kan nås.

Om Ni har handlingar eller annat som Ni anser stöder Er ståndpunkt så bör Ni skicka med dem.

Ni kan givetvis anlita ombud att sköta överklagandet åt Er. I så fall skall fullmakt sändas med överklagandet.

Länstyrelsen måste ha fått Ert brev inom tre veckor efter beslutets kungörande, annars kan Ert överklagande inte tas upp till prövning.

Om överklagandet kommit in i tid skickar länstyrelsen handlingarna vidare.





Länsstyrelsen  
Örebro län

Hans Ljungkvist  
Direkt: 010-224 87 58  
hans.ljungkvist@lansstyrelsen.se

SKÖTSELPLAN  
2014-10-28

Dnr: 511-3425-2012

## SKÖTSELPLAN FÖR NATURRESERVATET ÖVRE SÄVÄLVEN I HÄLLEFORS KOMMUN

Denna skötselplan ska utvecklas och preciseras vid en senare omprövning inom ramen för gällande förordnande.

### Beskrivningsdel

Området uppvisar en variation av tämligen opåverkade naturtyper som är typiska för länets nordliga barrskogar. Större delen utgörs av skogsmyrmosaiker och barrnatturskog som delvis har stark prägel av äldre brandpåverkan. Efter en mer omfattande brand i slutet av 1800-talet utvecklades typiska brandsuccessioner med omväxlande dominans av tall eller lövträd med inslag av tallindivider i mycket hög ålder och död ved med brandspår. De mest utpräglade och bäst bevarade tallbrännorna och lövbrännorna finns i områdets sydvästra del. Där brändernas inverkan varit mer begränsad står gamla välslutna skogsbestånd med stora volymer död ved. I sluttningar och svackor utbreder sig hänglavsrika gransumpskogar.

Sävälens övre lopp är måttligt påverkad av reglering och flottningsrensning. Älven passerar genom områdets östra halva med en sträcka på närmare 4 km. Den har här flera grunda men breda och vackert utformade forssträckor. Strandzonerna är flacka med långa sträckor av grov klappersten omväxlande med öppna ytor med svämkärr. Kärlväxtfloran är högväxt och artrik. Sävälven har också särskilda akvatiska värden. Enligt provtagningar gjorda senast 2008 har bottenfaunasamhället en mycket hög artdiveritet.

Ett 40-tal signalarter och rödlistade arter är påträffade inom området.

### Plandel

Naturreservatets syfte och dess föreskrifter är styrande för naturreservatets långsiktiga vård.

Syftet med naturreservatet är att bevara biologisk mångfald, vårda och bevara värdefulla naturmiljöer, återställa värdefulla naturmiljöer samt tillgodose behov av områden för friluftsliv.

Områdets naturskogar, myrmarker, vattendrag och andra ingående naturtyper liksom områdets orörda karaktär och dess biologiska mångfald ska bevaras och utvecklas.

Inom ramen för bevarandet av biologisk mångfald och naturmiljöer ska lämpliga åtgärder ska vidtas för att underlätta för friluftslivet.

Syftet ska huvudsakligen tillgodoses genom att områdets naturtyper med dess flora och fauna utvecklas fritt genom intern dynamik och andra naturliga processer.

Som restaureringsåtgärd med efterföljande fri utveckling kan bränning komma ifråga för utvecklingsmark och arronderingsmark, liksom åtgärder för återställande av naturlig hydrologi och bottenstruktur.

Återkommande bränning kan komma ifråga i naturskog då det motiveras av förekomsten av äldre naturlig brandpåverkan och onaturligt långvarig brandfrist.

Åtgärder kan komma att vidtas för att eliminera förekomsten av exotiska träd.

### **Åtgärder**

- Utmärkning och underhåll av naturreservatets gränser enligt Naturvårdsverkets anvisningar.
- Uppsättning av fyra informationstavlor vid platser enligt beslutskarta.
- Anläggande och underhåll av tre parkeringsplatser enligt beslutskarta.
- Anläggande och underhåll av vandringsled enligt beslutskarta.
- Avverkning eller på annat sätt borttagande av exotiska träd såsom contortatall, lärkträd mm.
- Borttagande av konkurrerande och inväxande träd i anslutning till särskilt värdefulla träd inom områden enligt beslutskarta.
- Bränning av utvecklingsmark och arronderingsmark enligt beslutskarta.
- Återkommande bränning i naturskog enligt beslutskarta.
- Igenläggning av diken för restaurering av våtmarker.
- Återställande av flottningsrensning i delar av Sävälven.

- Undersökning och dokumentation av mark- och vattenförhållanden, vegetation samt växt-, svamp- och djurliv i uppföljningssyfte.

### Tillsyn

Länstyrelsen svarar för tillsynen av reservatet.

### Sammanfattning och prioritering av åtgärder

Skötselåtgärd	När	Prioritet
Utmärkning av reservatsgränsen	Senast 2015	1
Informationsskyltar om reservatet samt p-platser	Senast 2016	1
Uppföljning av gränsmarkering	Efter åtgärd	1
Underhåll av gränsmarkering	Vid behov	1
Vandringsled	2016	
Borttagande av främmande trädslag	Ej fastställt	3
Borttagande av konkurrerande träd	Ej fastställt	3
Bränning av utvecklingsmark	Ej fastställt	3
Bränning av naturskog	Ej fastställt	3
Igenläggning av diken	Ej fastställt	3
Återställning flottningsrensning	Ej fastställt	3
Revidering av skötselplan	Senast 2017	2
Uppföljning	Ej fastställt	3