



Länsstyrelsen
Värmland

Naturvård
Dick Östberg

BESLUT

Datum
2017-06-26

Sida
1 (6)
Referens
511-8071-2015

BILDANDE AV NATURRESERVATET REITO I TORSBY KOMMUN

Beslut

Områdesskydd

Länsstyrelsen förklarar markerat område som naturreservat, se bilaga 1.
Beslutet meddelas med stöd av 7 kap. 4 § miljöbalken.

Naturreservatets namn är Naturreservatet Reito

Föreskrifter

För reservatet beslutar länsstyrelsen följande

A-föreskrifter med stöd av 7 kap. 5 § miljöbalken

Det är förbjudet att

1. avverka träd och buskar eller ta bort eller upparbeta dött träd eller vindfälle
2. schakta, tippa, gräva, borra, spränga, anordna upplag eller utföra annan mekanisk markbearbetning
3. i vattenområden dämna, vidta vattenreglering, fylla, påla, rensa, bortleda vatten samt vidta andra åtgärder som kan förändra vattnets djup eller läge
4. anlägga ledning i mark, luft eller vatten
5. utföra dikning eller markavvattnande åtgärd
6. rensa befintliga diken
7. uppföra ny-, till- eller ombyggnad, annan anläggning eller anordning på mark eller i vatten
8. använda eller sprida kalk, gödselmedel eller växtnäringsämnen
9. använda kemiska eller biologiska bekämpningsmedel
10. framföra fordon, exempelvis cykel, traktor, snöskoter och terränghjuling (sk fyrhjuling)

B-föreskrifter med stöd av 7 kap. 6 § miljöbalken

Ägare och innehavare av särskild rätt förpliktas tåla följande inom de områden som är markerade i bilaga 2 (om inte annat anges i punkten)

1. röjning av samt utmärkning av reservatets yttergränser enligt Naturvårdsverkets anvisningar
2. anläggande och underhåll av parkeringsplats
3. uppsättande och underhåll av informationstavlor vid parkeringsplats
4. undersökningar av skogliga strukturer, djur- och växtarter samt av mark- och vattenförhållanden, inklusive provtagning och nödvändig insamling av bestämningsmaterial inom hela reservatet
5. kalkning enligt regional åtgärdsplan för kalkningsverksamheten i Värmland

C-föreskrifter med stöd av 7 kap. 30 § miljöbalken

Det är förbjudet att

1. samla in eller skada ryggradslösa djur, t ex skalbaggar, snäckor/musslor och fjärilar
2. samla in mossor, lavar och vedsvampar
3. fälla eller på annat sätt skada levande eller döda träd, stående och omkullfallna träd, och buskar
4. framföra fordon, exempelvis cykel, traktor, snöskoter och terränghjuling (sk fyrhjuling)
5. elda annat än på anvisad plats
6. utan länsstyrelsens tillstånd i näringssyfte organiserat utnyttja området, samt för skolor och institutioner att regelmässigt utnyttja området för att utföra vetenskapliga eller andra undersökningar

Undantag

A-föreskrifterna gäller inte för förvaltaren av naturreservatet, eller den som förvaltaren anlitar, vid genomförande av de åtgärder som framgår under B och som behövs för att tillgodose syftet med naturreservatet.

Föreskrifterna under A gäller inte nyttjande och underhåll av den enskilda väg som angränsar området.

Föreskrifterna under A gäller inte nedläggning av markkabel inom vägområdet.

Föreskrifterna under A gäller inte underhåll vid befintliga luftledningar.

Föreskriften A1 gäller inte röjning av uppväxande sly eller kvistning för underhåll av befintliga jaktpass.

Föreskriften A8 gäller inte sådan sjökalkning som sker enligt den regionala åtgärdsplanen för kalkningsverksamheten i Värmland.

Föreskriften A10 gäller inte för älgragare eller liknande som behövs för uttransport av större vilt (älg, hjort, björn, vildsvin) från området enligt terrängkörningsförordningen (1978:594 1§), i samband med den jakt som är tillåten i naturreservatet. Uttransporten ska ske så att skador på mark och vegetation undviks.

C-föreskrifterna gäller inte för förvaltaren av naturreservatet, eller den som förvaltaren anlitar, vid genomförande av de åtgärder som ägare och innehavare av särskild rätt förpliktats tåla och som behövs för att tillgodose syftet med naturreservatet.

Skötselplan

Länsstyrelsen fastställer skötselplan för naturreservatets långsiktiga vård, se bilaga 3. Beslutet meddelas med stöd av 3 § förordningen om områdesskydd enligt miljöbalken m.m.

Förvaltare av naturreservatet

Länsstyrelsen är förvaltare av naturreservatet.

Skälen för beslutet

Beskrivning av området och redogörelse för bakgrunden i ärendet

Naturreservatet Reito, som ligger ca 9 km nnv om Östmark i Torsby kommun (se översiktskarta bil. 4), består till stor del av nyckelbiotop som innehåller en variation av naturtyper där granskogar av John Bauer-typ blandas med magra moränåsar med äldre tallar. Ett flertal mindre bäckar genomkorsar området och här finns också våtmarker samt en och annan våt.

Skogen i området består av en äldre barrblandskog rik på strukturer såsom död ved, senvuxna träd, gamla träd m.m, strukturer som är viktiga för en rik biologisk mångfald. Dessa strukturer är mer eller mindre sällsynta i dagens produktionsskogar. Granskogen, där ett fåtal av granarna är så gamla som 170 år, dominerar de fuktigare miljöerna samt längs bäckarna.

Självgallringen pågår för fullt och i vissa sträckor av bäckarna finns det rikligt med död ved i vattnet. Här finns även hänglavsrik granskog av blåbär/moss-typ med små våtar. Annars är de äldsta träden i området de tallar som växer på de moränryggar som förekommer. Dessa överståndare, som är mellan 150-200 år, står omgivna av ett yngre trädskikt bestående av tall med inslag av björk.

Reito utgör ett från naturvårdssynpunkt mycket värdefullt naturskogsområde som hyser en stor mångfald av växt- och djurarter som är knutna till dessa miljöer. För att områdets värden ska bestå, behöver området undantas från skogsproduktion och annan exploatering som innebär att dess naturvärden skulle skadas.

Reito är ett ärende som under 2015 initierades av markägaren. Andelen nyckelbiotop på det berörda skiftet är hög vilket försvårade brukandet av den produktiva skogen.

Efter att Länsstyrelsen inventerat och samlat information om objektet kom man fram till att området bör prioriteras för bildande av naturreservat. Därefter så har processen fortgått under 2016 med bl. a. dialog gällande gränsförslag, information om själva processen, värdering samt förhandling om ersättning m.m.

Markåtkomsten är genomförd.

Remissinstansernas och sakägares synpunkter

En skrivelse från Sveriges Geologiska Undersökning har inkommit utan synpunkter.

Skogsstyrelsen har lämnat en skrivelse där man tillstyrker förslaget.

Länsstyrelsens bemötande av inkomna synpunkter

Inkomna synpunkter föranleder ingen ändring av Länsstyrelsens beslut.

Syftet med reservatet

För att länsstyrelsen ska få förklara ett mark- eller vattenområde som naturreservat måste vissa förutsättningar vara uppfyllda. Antingen ska syftet vara att bevara biologisk mångfald, vårda och bevara värdefulla naturmiljöer eller tillgodose behov av områden för friluftslivet. Eller så får det ske för att skydda, återställa eller nyskapa värdefulla natur- eller livsmiljöer för skyddsvärda arter. (7 kap. 4 § miljöbalken)

Syftet med naturreservatet är att bevara biologisk mångfald och värdefulla naturmiljöer. Områdets naturskogar och andra ingående naturtyper samt områdets orörda karaktär med dess ekosystem och biologiska mångfald ska bevaras. Syftet är också att inom ramen för bevarandet av biologisk mångfald och naturmiljöer tillgodose behovet av områden för friluftslivet.

Syftet ska uppnås genom att skogsmark och övriga naturtyper med dess flora och fauna utvecklas fritt genom intern dynamik. Lämpliga åtgärder vidtas för att underlätta allmänhetens friluftsliv.

Föreskrifter

För att uppnå och tillgodose syftet med naturreservatet beslutar länsstyrelsen om föreskrifter. Stödet för att utfärda föreskrifter finns i 7 kap. 5 § andra stycket miljöbalken när det gäller de s.k. A-föreskrifter och i 6 § samma kapitel för de s.k. B-föreskrifterna. Att länsstyrelsen kan besluta om s.k. C-föreskrifter regleras i 7 kap. 30 § miljöbalken jämförd med 22 § första stycket förordningen (1998:1252) om områdesskydd enligt miljöbalken m.m.

A-föreskrifterna reglerar de inskränkningar i rätten att använda mark- och vattenområden som behövs för att uppnå syftet med reservatet.

B-föreskrifterna reglerar de intrång som ägare och innehavare av särskild rätt måste tåla för att syftet med naturreservatet ska tillgodoses.

C-föreskrifterna reglerar rätten att färdas och vistas inom naturreservatet liksom ordningen i övrigt. Denna typ av ordningsföreskrifter får utfärdas om det behövs för att tillgodose syftet med skyddet. Beslutade C-föreskrifter gäller omedelbart, även om de överklagas.

Utöver föreskrifterna för naturreservatet gäller också generella bestämmelser till skydd för naturmiljön.

Sammanfattning

De grundläggande förutsättningarna för att förklara området som naturreservat är uppfyllda. Reservatsbildningen är förenlig med en från allmän synpunkt lämplig användning av mark- och vattenresurserna. Inskränkningar i enskilds rätt att använda mark eller vatten går inte längre än vad som krävs för att syftet med skyddet ska tillgodoses. Reservatet ska därför inrättas och de föreskrifter gälla som framgår av beslutet.

Länsstyrelsen bedömer att beslutet bidrar till att uppfylla miljökvalitetsmålet Levande skogar genom att 83 hektar skyddsvärd produktiv skogsmark undantas från skogsproduktion och ges ett långsiktigt skydd.

Upplysningar

Beslutet kungörs i Värmlands läns författningssamling samt i ortstidning.

Länsstyrelsen kan meddela dispens från föreskrifterna i detta beslut om det finns särskilda skäl och är förenligt med förbudets eller föreskriftens syfte.

Bestämmelserna i skogsvårdslagen (1979:429) ska inte tillämpas om det som sägs där strider mot föreskrifter för naturreservatet.

Den som vill göra anspråk på ersättning eller kräva inlösen av fastighet ska väcka talan mot staten hos mark- och miljödomstolen inom ett år från det att beslutet vunnit laga kraft. Om så inte sker går rätten till ersättning eller inlösen förlorad.

Hur man överklagar

Detta beslut kan överklagas till regeringen, Miljö- och energidepartementet, se bilaga 5.

Länsråd Johan Blom har fattat beslut i detta ärende. Naturvårdshandläggare Dick Östberg har varit föredragande. I den slutliga handläggningen deltog också verksamhetschef Torben Ericson och enhetschef Thomas Östlund.

Bilagor till beslutet:

1. Beslutskarta
2. Karta över B-föreskrifter
3. Skötselplan
4. Översiktskarta
5. Hur man överklagar



Länsstyrelsen
Värmland

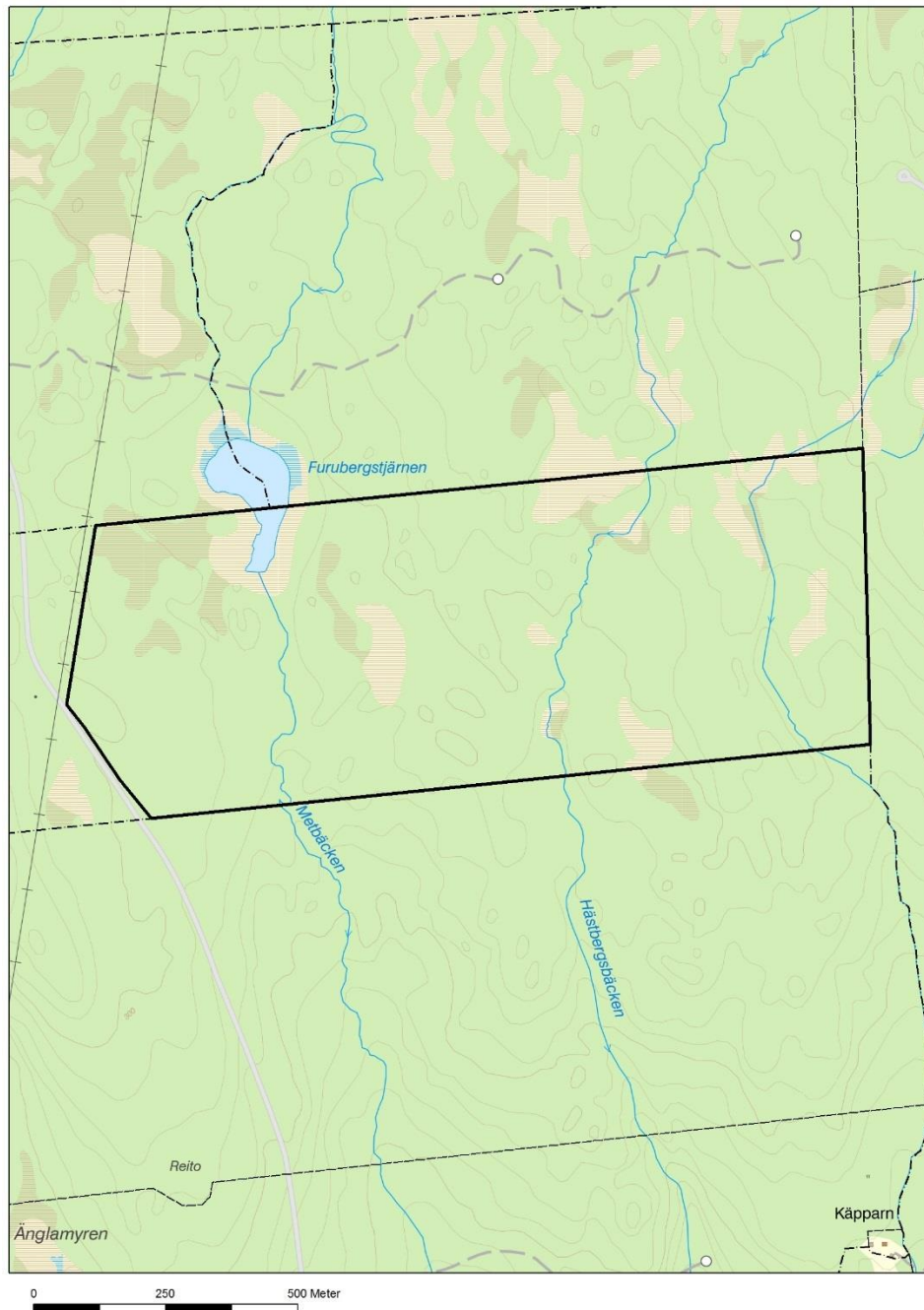
Naturvård
Dick Östberg

BESLUTSKARTA

Datum
2017-06-26

Bilaga 1

Referens
511-8071-2015



Beslutskarta för naturreservatet Reito (heldragen svart linje)

© Lantmäteriet Geodatasamverkan



Länsstyrelsen
Värmland

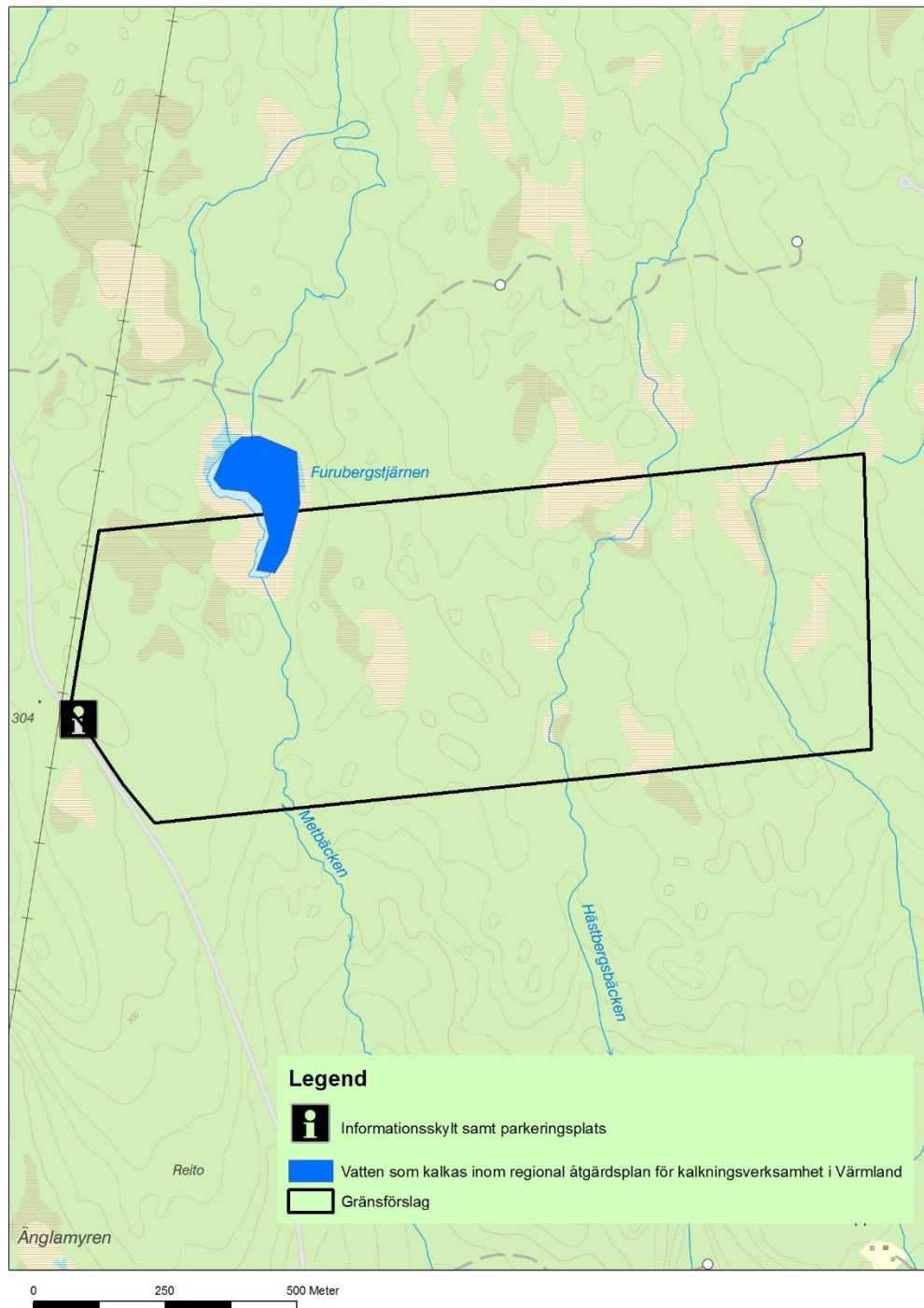
Naturvård
Dick Östberg

B-FÖRSKRIFTER

Datum
2017-06-26

Bilaga 2

Referens
511-8071-2015



Karta över B-föreskrifter

© Lantmäteriet Geodatasamverkan

Postadress: Länsstyrelsen Värmland, 651 86 KARLSTAD Besöksadress: Våxnäsgatan 5
Telefon: 010-224 70 00 (växel) Fax: 010-224 71 10 E-post: varmland@lansstyrelsen.se
www.lansstyrelsen.se/varmland



SKÖTSELPLAN FÖR NATURRESERVATET REITO

1. Syftet med naturreservatet

Syftet med naturreservatet är att bevara biologisk mångfald och värdefulla naturmiljöer. Områdets naturskogar och andra ingående naturtyper samt områdets orörda karaktär med dess ekosystem och biologiska mångfald ska bevaras. Syftet är också att inom ramen för bevarandet av biologisk mångfald och naturmiljöer tillgodose behovet av områden för friluftslivet.

Syftet ska uppnås genom att skogsmark och övriga naturtyper med dess flora och fauna utvecklas fritt genom intern dynamik. Lämpliga åtgärder vidtas för att underlätta allmänhetens friluftsliv.

2. Administrativa data

Objektnamn	Naturreservatet Reito
NVRnummer	2044378
Kommun	Torsby kommun
Naturtyper* (ha):	
Tallskog	6,5 ha
Granskog	24,9 ha
Barrblandskog	18,2 ha
Barrsumpskog	3,1 ha
Lövblandad barrskog	17,3 ha
Triviallövskog	0,2 ha
Ungskog inklusive hyggen	2,9 ha
Sumpskogsimpediment	1,3 ha
Övriga skogsimpediment	0,3 ha
Våtmark	7,4 ha
Övrig öppen mark	0,1 ha
Sjöar och vattendrag	0,5 ha
Summa	82,7 ha
Prioriterade bevarandevärden:	
Naturtyp	Barnnaturskog
Strukturer	Grova träd, gamla träd, död ved,

*arealer för markslag och naturtyper baseras på KNAS. Summan är en summering av de ingående delområdenas avrundade arealer. Avrundningen kan innebära att den sammanlagda KNAS-arealen inte är den samma som reservatets totala areal.

3. Historisk och nuvarande markanvändning

Reito ligger i hjärtat av de Värmländska finnskogarna och i omkringliggande landskap finns en mängd torpställen/finngårdar. Inga kulturhistoriska fynd finns registrerade i naturreservatet men området har med största sannolikhet ändå nyttjats av de närboende för ex jakt, vedfång eller bete. Området har utsatts för plockhuggning och i modern tid så har mindre delar utsatts för skogliga åtgärder som gallring och slutavverkning.

4. Områdets bevarandevärden

- **Biologiska bevarandevärden**

Skogen är varierad, tack vare att området består av ett antal skiftande naturmiljöer där fuktiga granskogar varvas med magra moränryggar dominerade av tall. De olika miljöerna samt att området haft en lång skoglig kontinuitet innebär bl.a. att området hyser en fin kryptogamflora.

- **Kulturhistoriska bevarandevärden**

Inga historiska lämningar finns registrerade inom naturreservatet.

- **Bevarandevärden för friluftsliv**

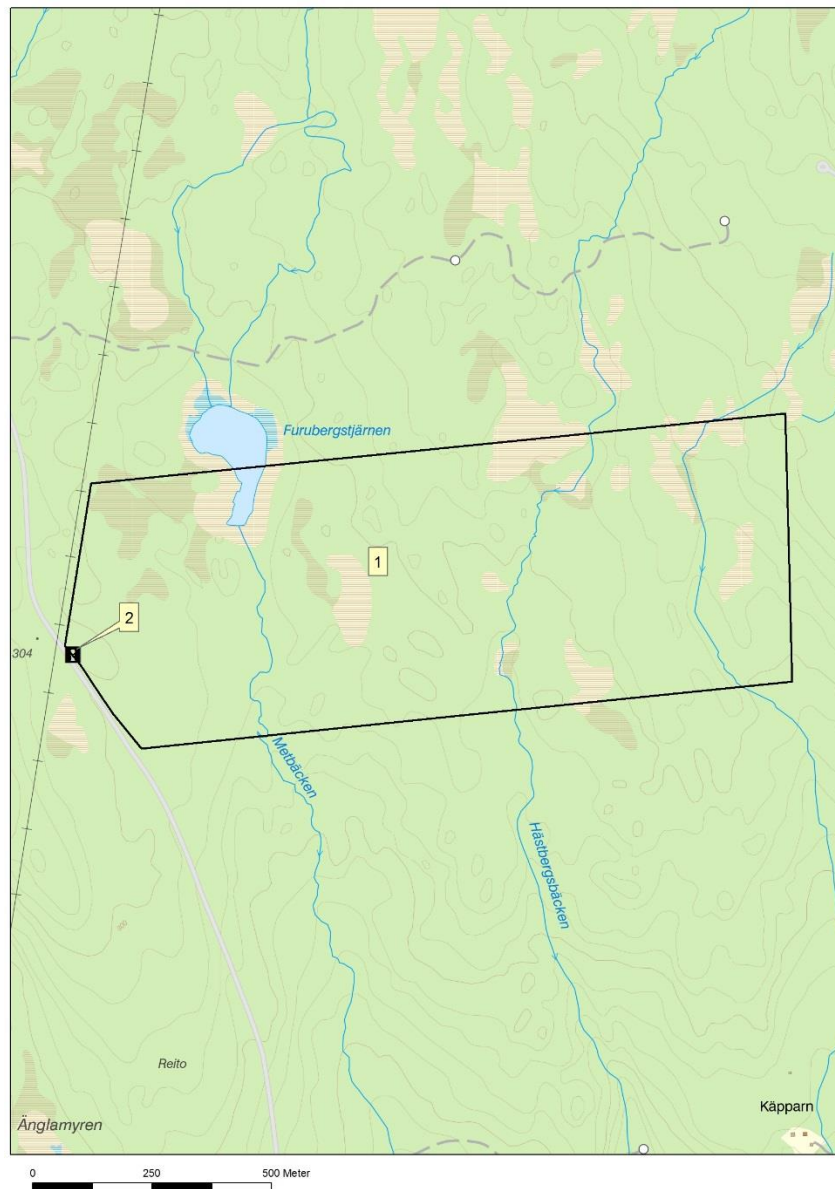
Det finns inga anordningar för friluftslivet.

- **Geovetenskapliga bevarandevärden**

Det förekommer inga speciellt utpekade geovetenskapliga värden inom naturreservatet.

5. Skötselområden

Naturreservatet har delats in i två skötselområden, där det ena rör ingående naturtyper och det andra rör friluftsliv. Skötselområdenas indelning framgår av nedanstående karta.



Karta med skötselområden

Skötselområde 1 Barrblandskog 70 hektar

Skötselområdet innefattar alla ingående naturtyper. Tack vare sin variation i naturmiljöer, där sänkor och bäckdråg med fuktiga granskogar varvas med moränryggar där överståndartallar tronar över omgivande skogsmark, bildas ett stycke natur som innehåller hög biologisk diversitet.

- **Bevarandemål**

Området ska präglas av variationsrik skog, vilken påverkas av berggrund och hydrologi. Naturliga processer som åldrande och avdöende leder till att död ved finns i olika grovlekar och nedbrytningsstadier samt att skogen är olikåldrig. Området ska utgöra en god livsmiljö för de missgynnade och hotade arter som förekommer i området och andra arter som är naturliga för naturtyperna.

- **Åtgärder**

Skogen ska lämnas för fri utveckling med inriktning intern dynamik.

Skötselområde 2 Friluftsliv

En skylt med information om naturreservatet ska sättas upp vid reservatsgräns och väg.

- **Bevarandemål**

Besökare ska kunna tillgodogöra sig kunskaper om reservatet genom information på informationsskylt.

- **Åtgärder**

Information om reservatet presenteras på Länsstyrelsens webbplats. Informationstavla anordnas på den plats som utpekats i bilaga 2.

6. Sammanfattning av planerade skötselåtgärder

Skötselåtgärd	När	Skötselområde
Anläggningar för friluftslivet		
Informationstavla	2017	Friluftsliv
Underhåll av skylt	Vid behov	Friluftsliv

7. Uppföljning

Uppföljning av bevarandemål

Bevarandemålen för området kommer att preciseras i nivåsattna s.k. målindikatorer. En redogörelse för uppföljning av målindikatorerna kommer att finnas i en särskild uppföljningsplan.

Uppföljning av skötselåtgärder

Genomförda skötselåtgärder ska följas upp. Redovisning av genomförd åtgärd ska ange vad som gjorts i vilket område och vad tidsåtgången var.

8. Genomförd dokumentation

Skogsstyrelsens nyckelbiotopsinventering, 2005.



Länstyrelsen
Värmland

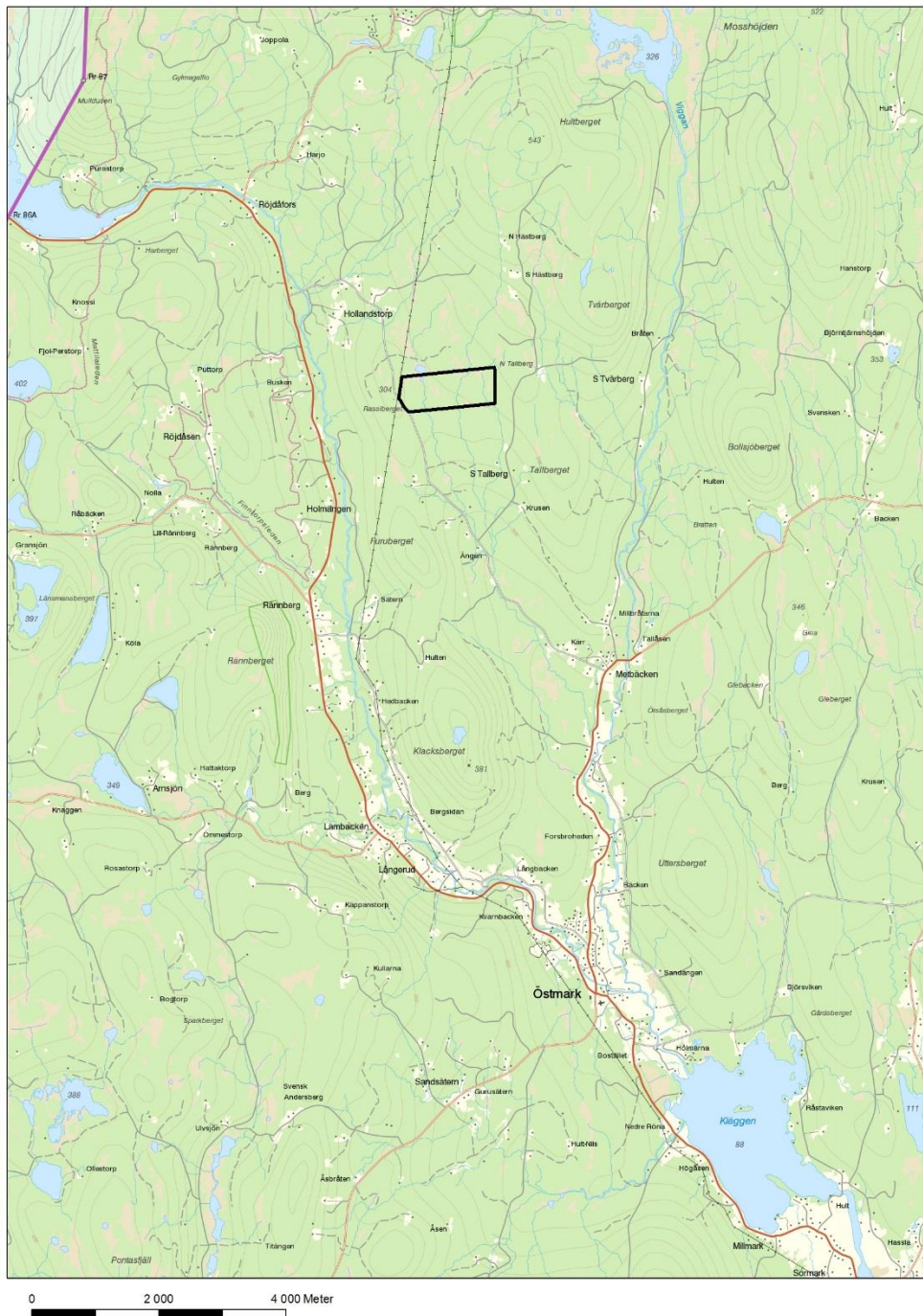
Naturvård
Dick Östberg

ÖVERSIKTSKARTA

Datum
2017-06-26

Bilaga 4

Referens
511-8071-2015



Översiktskarta för naturreservatet Reito (svart, heldragen linje)

© Lantmäteriet Geodatasamverkan

Postadress: Länstyrelsen Värmland, 651 86 KARLSTAD Besöksadress: Våxnäsgatan 5
Telefon: 010-224 70 00 (växel) Fax: 010-224 71 10 E-post: varmland@lansstyrelsen.se
www.lansstyrelsen.se/varmland



HUR MAN ÖVERKLAGAR LÄNSSTYRELSENS BESLUT

VAR SKALL BESLUTET ÖVERKLAGAS	Länsstyrelsens beslut kan skriftligen överklagas hos regeringen, Miljödepartementet.
VAR INLÄMNAS ÖVERKLAGANDET	Er skrivelse skall inlämnas/skickas till Länsstyrelsen och inte till regeringen.
TID FÖR ÖVERKLAGANDE	Skrivelsen måste ha kommit in till Länsstyrelsen inom tre veckor från den dag Ni fick del av beslutet , annars kan Ert överklagande inte tas upp till prövning.
HUR MAN UTFORMAR SITT ÖVERKLAGANDE M M	<p>I skrivelsen skall Ni</p> <ul style="list-style-type: none">- tala om vilket beslut Ni överklagar, t ex genom att ange ärendets nummer (diarienumret)- redogöra för hur Ni anser att beslutet skall ändras <p>Ni bör också redogöra för varför Ni anser att Länsstyrelsens beslut är felaktigt.</p> <p>Ni kan givetvis anlita ombud att sköta överklagandet åt Er.</p> <p>Behöver Ni veta mer om hur Ni skall gå till väga, så ring eller skriv till Länsstyrelsen.</p>
ÖVRIGA HANDLINGAR	Om Ni har handlingar eller annat som Ni anser stöder Er ståndpunkt, så bör Ni skicka med det.
UNDERTECKNA ÖVERKLAGANDET	Er skrivelse skall undertecknas och namnteckningen förtydligas. Uppge också postadress samt telefonnummer där Ni kan nås dagtid.