



NATURRESERVAT I ÖREBRO LÄN

Mettjärn

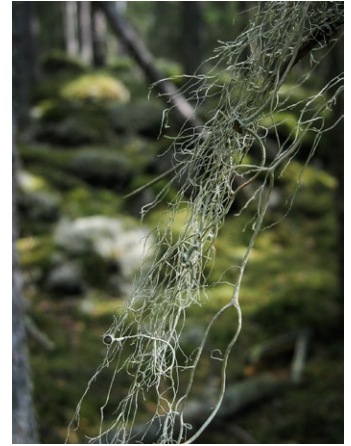


Foto: Kjell Store

Naturreseptat Mettjärna består av en naturskog med myrar och sjöar med en orörd karaktär och en rik moss-, svamp- och lavflora.

En blockig gammelskog

Naturreseptat Mettjärn ligger inom ett kluster av barrskogar med höga naturvärden. Området består av naturskog omväxlande med bestånd formade av äldre tiders plockhuggning. Kkolvedhuggning har skett i begränsad omfattning i lättillgängligare delar av området och ett par mindre bestånd är lätt gallrade under sen tid. Det är idag naturliga processer som stormfällning och luckodynamik som sätter sin prägel på skogens struktur. I vissa delar är skogen i varierad ålder med luckor medan andra delar av skogen är välsluten med pågående självgallring. En bidragande orsak till att området förblivit förhållandevis opåverkat av modernt skogsbruk är den starkt blockiga och kuperade terrängen. Områdets topografi i stort präglas av bergen Mettjärnsberget och Fäbodhöjden.

Spår efter bränder

Åldern på skogen är i genomsnitt 120 år med inslag av äldre bestånd på upptill 200 år. I barrskogen ingår mindre lövträdsdominerade bestånd av asp, sälg, rönn och björk. Asp är det dominerande trädslaget i branter, på blockmarker och i anslutning till lokar. Andelen död ved i olika former är ofta riklig. Flera gamla stubbar och lågor av tall förekommer med brandspår. Några tallstubbar har brandljud med invallningar efter minst tre bränder.

Ett paradys för fåglar, svampar och mossor

Svamp- och lavfloran är rik. Lavar som lunglav, norsk näverlav, trädbasdynlav och blekspik är några exempel. En välutvecklad mossflora finns i nord- och nordostlägen samt i de talrika blockansamlingarna och på lågor, bland annat vedtrappmossa. Knärot förekommer på flera platser. Tjäder är allmän i området och här finns även den sällsynta tretåiga hackspetten. Bland den döda veden trivs även många insekter, som exempelvis Thomsons trägnagare, vars gnagspår hittats på granved.

Reservatsfakta

Beslutsår: 2016

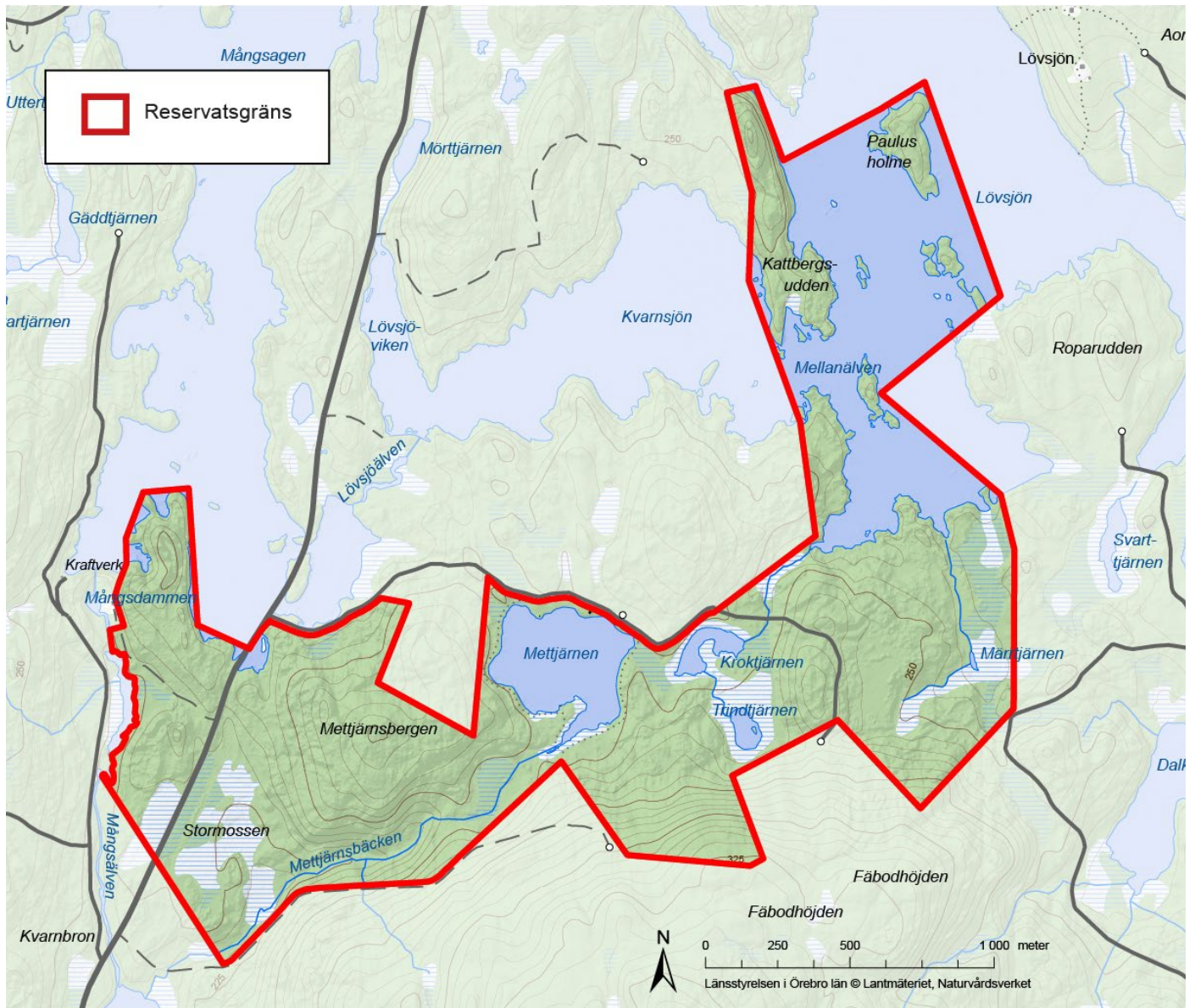
Areal: 347 hektar

Markägare: Naturvårdsverket

Reservatsförvaltare: Länsstyrelsen



Länsstyrelsen
Örebro län



I naturreservatet är det förbjudet att:

- borra, hacka, spränga, gräva, rista, måla eller på annat sätt skada berg, jordytan, sten eller block, eller att flytta eller bortföra sten eller block,
- framföra motordrivet fordon annat än på vägar,
- fälla, bortföra eller på annat sätt skada levande eller döda, stående eller omkullfallna träd och buskar,
- elda annat än på anvisad plats och då endast med medhavd eller av reservatsförvaltaren tillhandahållen ved,
- skada vegetationen t ex genom att plocka eller gräva upp växter såsom ris, gräs, örter, mossor eller lavar och svampar,
- störa djurlivet på annat sätt än vad som normalt förekommer vid bedrivande av jakt,
- utan Länsstyrelsens tillstånd samla in växter, djur, lavar eller svampar,
- utan Länsstyrelsens tillstånd sätta upp permanent tavla, skylt, affisch, eller därmed jämförlig anordning eller att snitsla spår,
- utan Länsstyrelsens tillstånd använda området för organiserad tävling eller övning, lägerverksamhet eller liknande,

- utan Länsstyrelsens tillstånd utföra vetenskapliga undersökningar eller bedriva miljöövervakning som innebär markering, insamling, fångst eller annan påverkan på naturmiljön.

Men det är tillåtet att:

- plocka bär, matsvamp och blommor för eget behov, dock ej fridlysta eller rödlistade arter.

Vägbeskrivning

Naturreservatet Mettjärn ligger 2 mil norr om Hällefors. Från Hällefors, kör väg 63 mot nordost i ca 5 km. Sväng vänster/norrut vid skylt "Skålen 4" på "Sikfors-Skålen". Efter drygt 7 km, håll vänster i Y-korsning. Efter ytterligare ca 1 km, håll till höger i nästa Y-korsning. Fortsätt norrut, på östra sidan om Sandsjön tills du kommer ut på väg 787, sväng där höger. Efter 2 km är du framme vid avtagsvägen Mettjärnsvägen som leder in i reservatet.