



Fastställelse av skyddsområde och skyddsföreskrift för Häggenås grundvattentäkt, Häggesta 1:39, Östersunds kommun, samt upphävande av föreskrift 23 FS 1980:28;

23FS 2019:4
Utkom från trycket
den 1 mars 2019

beslutad den 3 december 2018 (dnr. 513-1018-2015).

Länsstyrelsen fastställer, med stöd av 7 kap 21 § miljöbalken (1998:808), skyddsområde för Häggenås grundvattentäkt, Häggesta 1:39, Östersunds kommun.

Skyddsområdet är indelat i vattentäktzon, primär skyddszon och sekundär skyddszon. Skyddsområdets utbredning framgår av bifogad karta, bilaga 1.

I samband med detta beslut upphävs nu gällande beslut med föreskrifter, den 24 februari 1980, 23 FS 1980:28.

Med stöd av 7 kap 22 § miljöbalken meddelar Länsstyrelsen följande skyddsföreskrifter som ska gälla inom skyddsområdet. Föreskrifterna ska gälla för befintligt och eventuellt tillkommande verksamhet.

Skyddsföreskrifter

1. Föreskrifter

Nedan angivna föreskrifter skall gälla inom det skyddsområde som anges på upprättad skyddsområdeskarta.

Definitioner av begrepp

Definitioner av begrepp, bilaga 2

VATTENTÄKTZON

§ 1 Särskilt om vattentäktzon

Inom vattentäktzonen (brunnsområdet) får endast vattentäktverksamhet bedrivas. Området ska vara inhägnat eller skyddat genom överbyggnad som ska hållas låst. Vattentäktzonen får endast disponeras av vattentäktens huvudman.

Jämtlands läns författningssamling



PRIMÄR ZON

§ 2 Petroleumprodukter och andra brandfarliga vätskor

Hantering av mer än sammanlagt 50 liter petroleumprodukter och andra brandfarliga vätskor kräver tillstånd. Med hantering avses inte här användning i maskiners och fordons egna tankar samt transporter genom skyddszon.

Parkering eller uppställning av fordon under längre tid skall ske så att risk för förorening av grund- eller ytvatten inte uppkommer. Om det finns risk för påkörning ska förvaringskärl ha påkörningsskydd.

Från tillstånd undantas hantering av petroleumprodukter för att försörja bostads- och jordbruksfastigheter med olja för uppvärmning.

Hantering av petroleumprodukter och andra brandfarliga vätskor ska ske på ett sådant sätt att spill och läckage kan insamlas och omhändertas.

Fordonstvätt med avfettningsmedel och liknande produkter får endast ske på platser som har försetts med anordning som säkerställer att tvättvattnet inte riskerar att hamna i grund-, yt- eller dagvatten.

§ 3 Växtskyddsmedel och gödningsmedel

Yrkesmässig lagring och spridning av kemiska växtskyddsmedel kräver tillstånd. Jord- eller vattenslagning av plantor, behandlade med växtskyddsmedel kräver tillstånd.

Yrkesmässig spridning av gödningsmedel (t.ex. naturgödsel, handelsgödsel och avloppsslam) kräver tillstånd. Gödningsmedel får inte under någon tid på året spridas på frusen, tjälad eller snötäckt mark.

Ensilage får endast hanteras på ett sådant sätt som inte förorenar yt- och grundvatten. Gödningsmedel och kasserade ensilagebalar får ej uppläggas direkt på mark. Upplag och hanteringsytor skall vara hårdgjorda samt försedda med uppsamlingsanordningar för spill och förorenat dagvatten.

Lagring av organiska gödselmedel och stallgödsel, motsvarande årsproduktionen från mer än 2 djurenheter kräver tillstånd.

Gödselvårdsanläggningar med tillhörande utrustningar skall vara täta och underhållas samt inspekteras regelbundet. För ny- och ombyggnader av gödselvårdsanläggningar skall tillstånd sökas. För befintliga anläggningar får tillsynsmyndighet föreskriva särskilda regler.

§ 4 Djurhållning

Nyetablering, väsentlig utökning eller ändring av befintlig verksamhetsinriktning avseende djurhållning med mer än 2 djurenheter kräver tillstånd.

Utfodringsplatser för mer än 2 djurenheter kräver tillstånd om tillstånd för djurhållning inte finns.

Jämtlands läns författningssamling



§ 5 Avverkning av skog och upplag av timmer

Permanent upplag av bark, flis, spån, timmer, GROT och liknande är förbjudna. Tillfälliga sådana upplag kräver tillstånd. Med tillfällig menas högst en avverkningssäsong (6 månader).

Lagring av ved för uppvärmning för husbehov är undantaget tillståndsplikt.

Vid skogliga arbeten (t.ex. avverkning, markberedning) ska arbetet utföras så att körskador så långt möjligt ej uppstår.

§ 6 Infiltration och avledning av avloppsvatten

Anläggning för infiltration eller utsläpp av hushållspillvatten eller annat avloppsvatten i marken, diken eller vattenområde är förbjudet. Befintliga anläggningar är inte tillståndspliktiga enligt dessa skyddsföreskrifter, men anläggningens skyddsåtgärder skall uppfylla kraven på hög nivå enligt Havs- och vattenmyndighetens allmänna råd om små avloppsanläggningar för hushållspillvatten HAVMFS 2016:17. Utsläpp av annat avloppsvatten kräver tillstånd.

Det är förbjudet att i dagvattenbrunnar spola ned utspilda vätskor eller fasta ämnen som innebär risk för förorening av yt- eller grundvatten.

§ 7 Avfallshantering och deponering

Det är förbjudet att lägga ut, deponera eller gräva ned animaliskt avfall, avloppsslam, latrin, hushållsavfall, med hushållsavfall jämförligt avfall eller industriavfall. Kompostering av latrin kräver tillstånd.

Det är inte heller tillåtet att lägga ut fyllnads- eller avjämningsmassor av sådan beskaffenhet att dräneringsvattnet från dem kan förorena yt- eller grundvatten.

Snö från områden utanför primär zon får inte läggas upp inom primär zon.

§ 8 Miljöfarlig verksamhet

Miljöfarlig verksamhet som innebär risk för påverkan på yt- eller grundvattnets kvalitet och kvantitet får inte etableras.

Befintlig miljöfarlig verksamhet som innebär risk för påverkan på yt- eller grundvattnets kvalitet ska bedrivas under iakttagande av sådana skyddsåtgärder att risken för vattenförorening minimeras.

§ 9 Tåktverksamhet, andra schaktarbeten och muddring

Materialtåkt (gruståkt, bergtåkt eller liknande) är förbjuden. Även husbehovstäkter är förbjudna.

Schaktning (t.ex. i samband med vägbyggen eller andra anläggningsarbeten), muddring, pålning, spontning och underjordsarbete kräver tillstånd. Schaktning och anläggningsarbeten för underhåll av VA-, el-, tele- och dataledningar får utföras utan tillstånd.



Mindre grävningsarbeten inom tomter och dylikt får utföras utan tillstånd.

§ 10 Energianläggningar

Anläggningar för lagring av och utvinning av värmeenergi ur berg, mark och vatten, uttag av vatten från berg och jord, samt andra typer av borrhningar som kan påverka vattentillgång eller vattenkvalitet är förbjudet. Befintliga anläggningar är inte förbjudna enligt dessa skyddsföreskrifter, men skall uppfylla miljöbalkens krav.

§ 11 Transport av farligt gods

Transport av farligt gods bör endast ske på av Länsstyrelsen rekommenderade vägar. Undantaget är transporter till fastigheter inom skyddsområdet.

§ 12 Väghållning

Upplag av asfalt, oljegrus och vägsalt är förbjudna. Spridning av dammbindningsmedel, vägsalt etc. kräver tillstånd. Saltinblandad sand (max 2 % salt) undantas från kravet på tillstånd.

§ 13 Övrigt

Hantering som medför att outnyttjade eller på annat sätt överblivna läkemedelsprodukter når yt- eller grundvatten är förbjuden.

SEKUNDÄR ZON

§ 14 Petroleumprodukter

Hantering av mer än sammanlagt 250 liter petroleumprodukter och andra brandfarliga vätskor kräver tillstånd. Med hantering avses inte här användning i maskiners och fordons egna tankar samt transporter genom skyddszon.

Hantering av petroleumprodukter och andra brandfarliga vätskor ska ske på ett sådant sätt att spill och läckage kan insamlas och omhändertas.

Förvaringstankar på eller i mark, stationära förbränningsmotorer etc. med en sammanlagd lagrad volym större än 250 liter skall vara utrustade eller placerade så att den lagrade produkten vid läckage säkert kan förhindras nå omgivningen.

Parkering eller uppställning av fordon under längre tid skall ske så att risk för förorening av grund- eller ytvatten inte uppkommer. Om det finns risk för påkörning ska förvaringskärl ha påkörningsskydd.

Fordonstvätt med avfettningsmedel och liknande produkter får endast ske på platser som har försetts med anordning som säkerställer att tvättvattnet inte riskerar att hamna i grund- yt- eller dagvatten.



§ 15 Växtskyddsmedel och gödningsmedel

Yrkesmässig spridning och lagring av kemiska växtskyddsmedel, biologiska bekämpningsmedel och gödningsmedel (t.ex. naturgödsel, handelsgödsel och avloppsslam) kräver tillstånd.

Jord- eller vattenslagning av plantor, behandlade med bekämpningsmedel kräver tillstånd.

Hantering av ensilage och gödningsmedel (t.ex. naturgödsel, handelsgödsel och avloppsslam) får förekomma i den omfattning som erfordras för normalt nyttjande av fastigheter för jordbruk, boskapsskötsel och trädgårdsskötsel. Yrkesmässig spridning av gödningsmedel (t.ex. naturgödsel, handelsgödsel och avloppsslam) kräver tillstånd. Lagring av gödningsmedel, kasserade ensilagebalar etc. ska ske så att gödningsmedel förhindras att tränga ner i marken.

Lagring av organiska gödselmedel och stallgödsel, motsvarande årsproduktionen från mer än 2 djurenheter kräver tillstånd.

§ 16 Djurhållning

Nyetablering, väsentlig utökning eller ändring av befintlig verksamhetsinriktning avseende djurhållning med mer än 2 djurenheter kräver tillstånd. Utfodringsplatser för mer än 2 djurenheter får ej etableras utan anmälan om de inte redan finns tillstånd för djurhållning.

§ 17 Avverkning av skog och upplag av timmer

Permanent upplag av bark, flis, spån, timmer och liknande är förbjudna. Tillfälliga sådana upplag kräver tillstånd. Med tillfällig menas högst en avverkningssäsong (6 månader).

Lagring av ved för uppvärmning för husbehov är undantaget förbud respektive tillståndsplikt.

Vid skogliga arbeten (t.ex. avverkning, markberedning) ska arbetet utföras så att körskadorna så långt möjligt ej uppstår.

§ 18 Infiltration och avledning av avloppsvatten

Det är förbjudet att i dagvattenbrunnar spola ned utspillda vätskor eller fasta ämnen som innebär risk för förorening av yt- eller grundvatten.

§ 19 Avfallshantering och deponering

Det är förbjudet att lägga ut, deponera eller gräva ned avloppsslam, latrin, hushållsavfall, med hushållsavfall jämförligt avfall eller industriavfall. Kompostering av latrin kräver tillstånd.

Det är inte heller tillåtet att lägga ut fyllnads- eller avjämningsmassor av sådan beskaffenhet att dräneringsvattnet från dem kan förorenera yt- eller grundvatten.

Snö från områden utanför vattenskyddsområdet får inte läggas upp inom sekundär zon.

Jämtlands läns författningssamling



§ 20 Miljöfarlig verksamhet

Miljöfarlig verksamhet som är anmälningspliktig (enligt 9 kap. miljöbalken och 5 § förordningen (1998:899) om miljöfarlig verksamhet och hälsoskydd) kräver tillstånd för att etableras eller ändras. För verksamhet som har fått tillstånd enligt föregående mening krävs tillstånd för ändring av verksamheten endast om ändringen är betydande från störningssynpunkt.

§ 21 Tåktverksamhet, andra schaktarbeten och muddring

Materialtåkt (gruståkt, bergtåkt eller liknande) kräver tillstånd. Även husbehovstäkter kräver tillstånd. Schaktningsarbete, t.ex. i samband med vägbyggen eller annat byggande och muddring kräver tillstånd. Schaktning och anläggningsarbeten för underhåll av VA-, el-, tele- och dataledningar får utföras utan tillstånd. Mindre grävningssarbeten inom tomter och dylikt får utföras utan tillstånd.

§ 22 Energianläggningar

Etablering av anläggning för lagring av och utvinning av värme eller kyla ur berg, mark och vatten, uttag av vatten från berg och jord, samt andra typer av borrhningar som kan påverka vattentillgång eller vattenkvalitet kräver tillstånd. Befintliga anläggningar är inte tillståndspliktiga enligt dessa skyddsföreskrifter, men skall uppfylla miljöbalkens krav.

§ 23 Väghållning

Upplag av asfalt, oljegrus och vägsalt kräver tillstånd. Spridning av vägsalt kräver anmälan. Anmälan ska innehålla uppgifter om vilken period anmälan avser samt en redovisning av var saltet avses spridas, i vilka mängder, samt vilka försiktighetsmått som vidtas för att minimera risken för läckage till grundvattnet. Saltinblandad sand (max 2 % salt) undantas från kravet på anmälan.

§ 24 Övrigt

Hantering som medför att outnyttjade eller på annat sätt överblivna läkemedelsprodukter når yt- eller grundvatten är förbjuden.

Föreskrifterna enligt 7 kap. 22 § miljöbalken gäller omedelbart även om de överklagas.

Susanna Löfgren

Anna Holmer

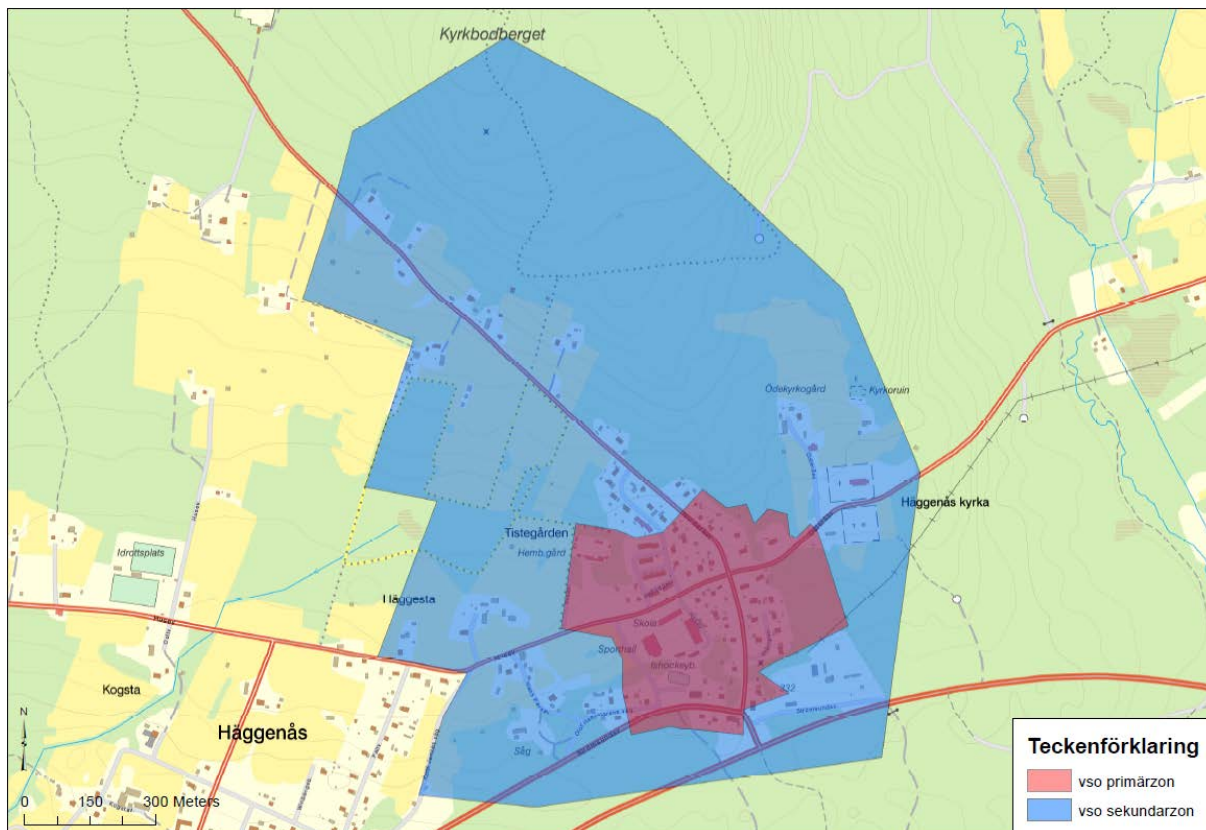
Utgivare

Barbro Nyberg, Länsstyrelsen i Jämtlands län

Jämtlands läns författningssamling



Bilaga 1





Definitioner av begrepp

Användning: Nyttjandet av ett ämne, t.ex. spridning av gödsel, vägsalt och bekämpningsmedel.

Avfall: varje föremål, ämne eller substans som ingår i en avfallskategori och som innehavaren gör sig av med eller avser eller är skyldig att göra sig av med. Hushållsavfall från enskilt hushåll, vilket läggs i enskilda tunnor för regelbunden sophämtning, är ej att betrakta som avfall. Komposterbart hushållsavfall från enskilt hushåll, vilket läggs i hushållskompost på den egna tomten är ej heller att betrakta som avfall.

Avloppsvatten: spillvatten eller annan flytande orenlighet, vatten som använts för kylning, dagvatten eller vatten som avleds för avvattning av begravningsplats.

Avverkning: Fällning och upparbetning av träd.

Avverkningssäsong: en avverkningssäsong är tiden mellan knoppsprickning ett år till nästa års knoppsprickning.

Befintlig verksamhet: verksamhet eller anläggning som pågår respektive finns när dessa föreskrifter träder i kraft, med den utformning och omfattning som verksamheten eller anläggningen har då.

BDT-vatten: vatten från bad, tvätt och disk.

Dagvatten: Dagvatten är vatten som tillfälligt rinner på markytan. Oftast menar man vatten från hårdgjorda ytor så som hustak, vägar, parkeringsplatser och stenläggningar. Det mesta dagvattnet är regn eller smältvatten från snö och is.

Deponering: uppläggning och förvaring av avfall på marken där avfall förvaras under längre tid än ett år.

Djurenhet: definieras enligt förordning (1998:899) om miljöfarlig verksamhet och hälsoskydd. Med en djurenhet avses t.ex. en häst eller 10 får.

Djurhållning: sådan typ av djurhållning som regleras i förordning (1998:899) om miljöfarlig verksamhet och hälsoskydd, t.ex. hållande av nötkreatur, häst, svin, får, fjäderfä. Till djurhållning räknas i dessa föreskrifter inte hållande av hund eller katt.

Farligt gods: sådant gods som avses i Myndigheten för samhällsskydd och beredskaps föreskrifter om transport av farligt gods på väg och terräng (MSBFS2011:1). Som farligt gods räknas inte gods som är avsett för personligt bruk, hushållsbruk eller för

Jämtlands läns författningssamling



sport och fritid, under förutsättning att det hanteras och/eller vid transport lastsäkras så att inte skada eller olägenheter för människors hälsa eller miljön uppstår.

Fordon: motordrivet transportmedel som kan framföras på mark, vatten eller is.

GROT: grenar och toppar som tas ut vid avverkning av skog.

Grävning: med större grävningsarbeten avses här att åstadkomma grop i marken för större yta än för ett enfamiljshus. Mindre grävningsarbeten inom tomter samt nyanläggande och underhåll av vatten-, avlopps-, fjärrvärme-, el- och teleledningar inkluderas ej.

Hantering: en verksamhet eller åtgärd som utgörs av tillverkning, bearbetning, behandling, förpackning, förvaring, transport, användning, omhändertagande, destruktion, konvertering, saluförande, överlåtelse och därmed jämförliga förfaranden.

Husbehovstäkt: uttag av material för markinnehavarens husbehov.

Infiltrationsanläggning: anläggning där avloppsvattnet avleds till grundvattenmagasin. Exempel på infiltrationsanläggning är stenkista, förstärkt infiltration och infiltrationsbrunn.

Bekämpningsmedel: en produkt som är avsedd att förebygga eller motverka att djur, växter eller mikroorganismer, däribland virus, orsakar skada eller olägenhet för människors hälsa eller skada på egendom. Det omfattar växtskyddsmedel som används i huvudsak för att skydda växter, och växtprodukter inom jordbruk, skogsbruk och trädgårdsbruk. Begreppet inkluderar således även träskyddsmedel.

Materialtäkt: täkt av berg, sten, grus, sand, lera, jord, torv eller andra jordarter.

Miljöfarlig verksamhet: utsläpp av avloppsvatten, fasta ämnen eller gas från mark, byggnader eller anläggningar i mark, vattenområden eller grundvatten. Användning av mark, byggnader eller anläggningar på ett sätt som kan medföra olägenhet för omgivningen genom annat utsläpp än ovanstående, genom förorening av mark, luft, vattenområden eller grundvatten samt genom buller, skakningar, ljus, joniserande eller icke-joniserande strålning eller liknande.

Normalt hushållsbehov: hantering av enstaka förpackningar av de största storlekarna man som enskild konsument kan köpa i detaljhandeln. Tillfällig förvaring i samband med målning av ett enskilt bostadshus ska också anses vara hushållshantering.

Permanent upplag: upplag som ligger längre än en avverkningssäsong.

Jämtlands läns författningssamling



Schaktning: sänkning av markytan på utstakat område för större anläggningsarbeten än för grundläggning av enskild villa. Schaktningsarbete i samband med ledningsarbete, vägunderhåll eller liknande omfattas ej av tillståndsplikt.

Spillvatten: bad-, disk-, tvätt- och klosettwater.

Transport av farligt gods: farligt gods är den sammanfattade benämningen på ämnen och produkter, som har sådana farliga egenskaper att de kan skada människor, miljö, egendom och annat gods, om de inte hanteras rätt under transport. Formellt utgör farligt gods sådana ämnen och föremål vars transport är reglerad i ADRS och RID-S. Begreppet transport omfattar förflyttning av godset med ett transportmedel samt lastning och lossning, förvaring och annan hantering som utgör ett led i förflyttningen. Länsstyrelsen tar i samarbete med kommunerna och Räddningsverket fram rekommendationer om lämpliga vägar för transporter av farligt gods.

Upplag: plats på marken eller i vattnet för uppläggning och förvaring av förorenande ämnen, avfall, förorenade massor eller massor med okänd miljöstatus. Plats på marken för kompostering av hushållsavfall från enskilt hushåll är ej att betrakta som upplag.

Växtnäringsämnen: naturgödsel, handelsgödsel, avloppsslam och liknande med syfte att höja växtproduktionen.

Yrkesmässig: såväl fysiska som juridiska personer kan bedriva yrkesmässig verksamhet. För att någon ska anses yrkesmässigt bedriva viss verksamhet förutsätts att verksamheten har en viss omfattning och varaktighet, samt ett objektivt fastställbart vinstsyfte och är av självständig karaktär. Samtliga av dessa fyra kriterier måste vara uppfyllda för att något ska kunna betraktas som yrkesmässigt. Verksamheten behöver dock inte vara vederbörandes huvudsysselsättning. Kravet på vinstsyfte markerar gränsdragningen mot hobbyverksamhet.