



NATURRESERVAT I ÖREBRO LÄN

Limmingsbäcken



Foto: Mattias Sterner

Naturreservatet omfattar hela Limmingsbäcken med dalgång. I vattendraget trivs både öring, flodpärlmussla och flodkräfta. I den omgivande kalkbarrskogen är artrikedomen stor, här hittar du många olika slags växter, svampar och lavar.

Bland musslor och kräftor

Både Limmingsbäcken och Limmingsjön har fått sina namn efter den kalkrika berggrunden, då kalk i äldre tid kallades lim. På grund av den naturliga kalkhalten har vattnet aldrig försurats. Därför trivs både flodpärlmussla och flodkräfta här i bäcken. Flodpärlmusslan är känd för att den kan bilda pärlor som ”skavskydd” kring sandkorn eller parasiter på insidan av sitt skal. Den fiskades kraftigt förr i tiden i jakt på pärlor men är idag fridlyst. Flodpärlmusslan är dessutom beroende av öring för sin fortlevnad, då musslans larver använder fiskens gälar som barnkammare. Flodpärlmusslan växer sakta och kan bli över 200 år gammal.

Pesthotad kräfta

Flodkräftan är en sötvattenskräfta som skiljs från den inplanterade signalkräftan genom sitt mörka, knottriga skal och signalröda vårta vid klons tumgrepp. Signalkräftan har en vit vårta vid tumgreppet. Flodkräftan är precis som flodpärlmusslan en hotad art, som förr var vanlig i många av landets sjöar och vattendrag. Flodkräftan har minskat kraftigt under de senaste hundra åren, huvudsakligen på grund av den smittsamma sjukdomen kräftpest. Den inplanterade signalkräftan bär smittan utan att själv bli sjuk. För minskad smittsprid-

ning är det viktigt att båtar och fiskeredskap inte flyttas mellan olika vatten utan att först desinficeras.

Artrik kalkbarrskog

Limmingsbäcken omges av skog och betesmarker. En stor del av skogen består av granar samt en och annan tall. Vid kärret i reservatets norra del växer även en del björk och al. I anslutning till vattendragen finns mindre gransumpskogar. Några skogsmaskiner har aldrig påverkat skogen kring Limmingsbäcken, men här finns spår efter äldre tiders huggning av både ved och virke. Den kalkrika berggrunden påverkar områdets växtlighet. I en kalkbarrskog finns fler olika arter än i en vanlig barrskog. Här växer bland annat blåsippan, svart taggsvamp och grantaggsvamp. I den mellersta delen av Limmingsbäcken finns resterna efter ett gammalt kraftverk med tillhörande dammanläggning.

Tillgänglighet

Limmingsbäcken hör till nivå 1 i Länsstyrelsens nivåläggning av länets naturreservat, vilket innebär att reservatet har vildmarksprägel och saknar friluftsanläggningar.

Reservatsfakta

Beslutsår: 2015

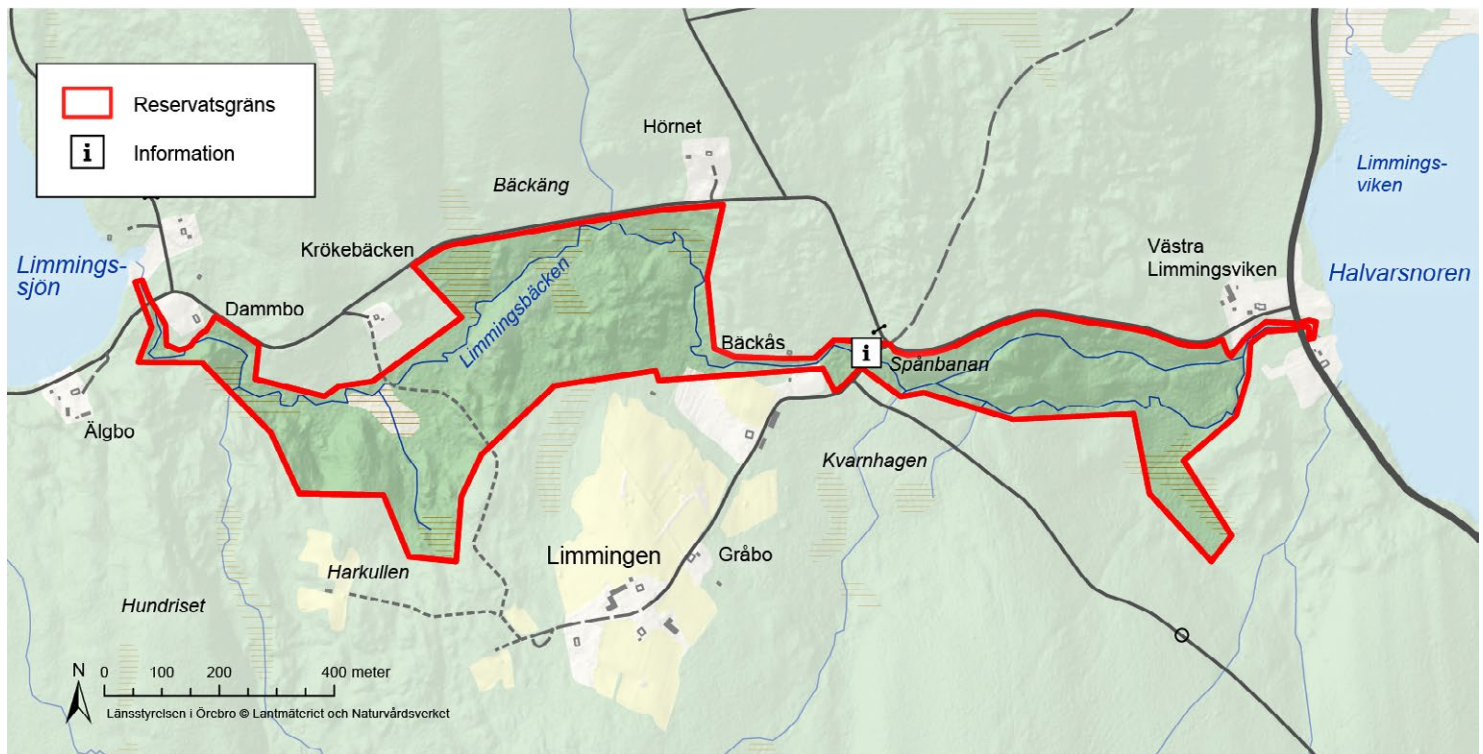
Areal: 36 hektar

Markägare: Naturvårdsverket, enskilda

Reservatsförvaltare: Länsstyrelsen



Länsstyrelsen
Örebro län



I naturreservatet är det förbjudet att:

- borra, hacka, spränga, gräva, rista, måla eller på annat sätt skada berg, jordytan, sten eller att flytta eller bortföra sten,
- framföra motordrivet fordon annat än på befintlig bilväg, fälla, bortföra eller på annat sätt skada levande eller döda stående eller omkullfallna träd och buskar,
- göra upp eld,
- skada vegetationen i övrigt t ex genom att gräva upp växter såsom ris, gräs, örter, mossor eller lavar, förbudet gäller inte bär-, matsvamp- och blomplockning för eget behov,
- medvetet störa djurlivet annat än vad som normalt förekommer vid bedrivande av jakt och fiske,
- utan länsstyrelsens tillstånd sätta upp permanent tavla, skylt, affisch eller att snitsla spår,
- utan länsstyrelsens tillstånd använda området för organiserad tävling eller övning, lägerverksamhet eller liknande.

Vägbeskrivning

Naturreservatet Limmingsbäcken ligger 26 kilometer söder om Hällefors, cirka 4 km sydost om Loka. Från Hällefors, kör Grythyttvägen (väg 63/244) i cirka 15 km, sväng därefter av på väg 725 mot Rockesholm. Efter cirka 8 km, sväng höger vid skylt mot Limmingen. Efter 1 km är du framme vid bron över Limmingsbäcken, varifrån reservatet sträcker sig utmed bäcken både västerut och österut.