

Utökning av Bengtarkilens naturreservat i Orsa kommun

Beslut

Länsstyrelsen i Dalarnas län beslutar med stöd av 7 kap. 4 § miljöbalken (1998:808) att Bengtarkilens naturreservat inrättat av Länsstyrelsen 2005-05-11 (dnr 511-18430-03) ska ha den utökade geografiska omfattning som framgår av bifogad karta, bilaga 1. För den tillkommande delen ska beslutet om att bilda Bengtarkilens naturreservat gälla i sin helhet med syfte, skäl och föreskrifter enligt 7 kap. 4 §, 5 § första och andra styckena, 6 § samt 30 § miljöbalken.

Länsstyrelsen beslutar vidare att den tillkommande delen ska ingå i skötselområde 1 i gällande skötselplan, daterad 2005-05-11.

Uppgifter om utökningen

Kommun	Orsa
Län	Dalarna
NVR id	2050120
Natura 2000-beteckning	Ingår ej i nätverket
Lägesbeskrivning	Utökningen är väster om det befintliga reservatet som ligger 3 mil NO om Orsa
Huvudsaklig karaktär	Grandominerad naturskog
Förvaltare	Länsstyrelsen i Dalarnas län
Fastigheter	Slättberg 32:10. Privat ägo.
Rättigheter	Jakträttigheter tillhör markägaren.
Lantmäteriets inmätning	Inmätning är beställd.
Areal	Total areal: 31,2 ha Landareal: 31,2 ha Produktiv skogsmark: 31,2 ha

Bakgrund och ärendets handläggning

I juni 2017 inkom två avverkningsanmälningar för ett skifte av fastigheten Orsa Slättberg 32:10, vilken angränsar till naturreservatet Bengtarkilen. Med anledning av avverkningsanmälningarna besökte Skogsstyrelsen området, varpå höga naturvärden uppmärksammades vilket ledde till att hela skiftet nyckelbiotopklassades. Skogsstyrelsen kontaktade Länsstyrelsen med förfrågan om möjligheten att utöka naturreservatet för att inkludera den nu nyckelbiotopklassade fastigheten. Detta bedömdes lämpligt och värdering av området beställdes av NAI Svefa AB som även skötte de påföljande förhandlingarna med markägaren. Förhandlingen avslutades i mars 2018 med att intrångsersättningsavtal träffades mellan markägaren och Länsstyrelsen.

I november 2018 skickades ett förslag till beslut till sakägare, myndigheter och övriga intressenter i syfte att få in synpunkter. Yttranden inkom från Orsa kommun, Sveriges Geologiska undersökning, Naturvårdsverket, Slättbergs Viltvårdsområdesförening, Dalarnas Ornitologiska förening samt Skogsstyrelsen; ingen hade något att erinra mot förslaget.

Beskrivning av området som utgör utökningen

Utökningen består av en variationsrik äldre naturskog. Grandominerade delar är olikåldriga och rika på död ved i olika nedbrytningsgrad, med vissa träd uppvisande en oerhört hög ålder; den äldsta borrhade granen var 390 år gammal. I området finns också inslag av hållmarkstallskogar med gamla tallar med platta kronor och pansarbark samt värdefull död ved i form av torrakor och silverlågor. Gamla aspar, sälgar och enstaka rönnar finns spritt i beståndet, många med bohål. Området bär spår av brand och dimensionshuggning men saknar spår av skötsel i senare tid. Det finns partier med yngre skog, ca 100 år, men även dessa är oskötta i modern tid och bidrar till områdets variationsrikedom. Många rödlistade och ovanliga arter har hittats inom området, däribland lunglav, rynkskinn och ullticka. Detta tyder på att området uppvisar lång skoglig kontinuitet och mycket höga naturvärden.

Motivering

Ett mark- eller vattenområde får av Länsstyrelsen eller kommunen förklaras som naturreservat i syfte att bevara biologisk mångfald, vårda och bevara värdefulla naturmiljöer eller tillgodose behov av områden för friluftslivet. Ett område som behövs för att skydda, återställa, eller nyskapa värdefulla naturmiljöer eller livsmiljöer för skyddsvärda arter får också förklaras som naturreservat, se 7 kap. 4 § miljöbalken.

Länsstyrelsens bedömning

Det föreslagna området har mycket höga naturvärden. Den grandominerade skogen har en väldigt hög ålder och uppvisar få spår av modernt skogsbruk. Skyddsvärda arter kopplade till den gamla skogen och dess strukturer har också hittats. Områdets naturvärden är sådana att de kräver ett omfattande och långsiktigt skydd för att bevaras och utvecklas. Detta skyddsbehov tillgodoses bäst genom att området införlivas i Bengtarkilens naturreservat. Beslutet följer de riktlinjer som gäller för Länsstyrelsens prioritering av områdesskydd.

Området ingår i Koppångens värdetrakt, och utökningen av naturreservatet är därmed väl i linje med den regionala strategin för formellt skydd av skog.

Angående områdets skötsel bedömer Länsstyrelsen att inga åtgärder är nödvändiga för att främja de naturvärden som finns, och att det därför lämnas till fri utveckling.

Länsstyrelsen bedömer att inskränkningarna i enskilds rätt att använda mark eller vatten inte går längre än vad som krävs för att syftet med skyddet ska tillgodoses.

Ett permanent skydd genom en utökning av Bengtskilens naturreservat medför ett bidrag till uppfyllandet av miljömålen *Levande skogar* och *Ett rikt växt- och djurliv*.

Beslutet är förenligt med hushållningsbestämmelserna för mark och vattenområden enligt 3 kap. miljöbalken samt den kommunala översiktsplanen.

Länsstyrelsen bedömer att de inskränkningar som sker i allmänhetens rätt att färdas och vistas i området är av sådan ringa omfattning att någon konsekvensutredning enligt förordningen (2007:1244) om konsekvensutredning vid regelgivning inte behövs.

Av ovan redovisade skäl anser Länsstyrelsen att Bengtarkilens naturreservat ska utökas.

Upplysningar

Bestämmelserna i skogsvårdslagen och Skogsstyrelsens föreskrifter om bekämpning av skadeinsekter och tillvaratagande av skadad skog gäller ej inom naturreservatet. Det innebär t.ex. att eventuella vindfällen och stormskadad skog ska lämnas orörda.

Uppkommer insektsskador på skog i anslutning till naturreservatet som en följd av att åtgärder för insektsbekämpning inte vidtagits inom naturreservatet ska frågan om ersättning bedömas enligt skadeståndsrättsliga regler.

Vid exempelvis spontant uppkommen skogsbrand har markägaren ansvar för bevakning i den utsträckning som har beslutats av räddningsledaren efter avslutad räddningsinsats. Se 3 kap. 9 § i lagen om skydd mot olyckor (2003:778).

Kungörelse

Föreskrifterna enligt 7 kap. 30 § miljöbalken ska kungöras i länets författningssamling. Beslutet delges sakägarna enligt sändlista med delgivningskvitto.

Överklagan

Beslutet kan överklagas till Regeringen, Miljö- och energidepartementet, se bilaga 2.

Detta beslut har fattats av landshövding Ylva Thörn. I den slutliga handläggningen deltog även jurist Sarah Bauer, antikvarie Agneta Jonsson, planhandläggare Eva Stigeberg, enhetschef Jemt Anna Eriksson och naturvårdshandläggare Carl Lehto, den sistnämnda föredragande.

Denna handling har godkänts digitalt och saknar därför namnunderskrifter.

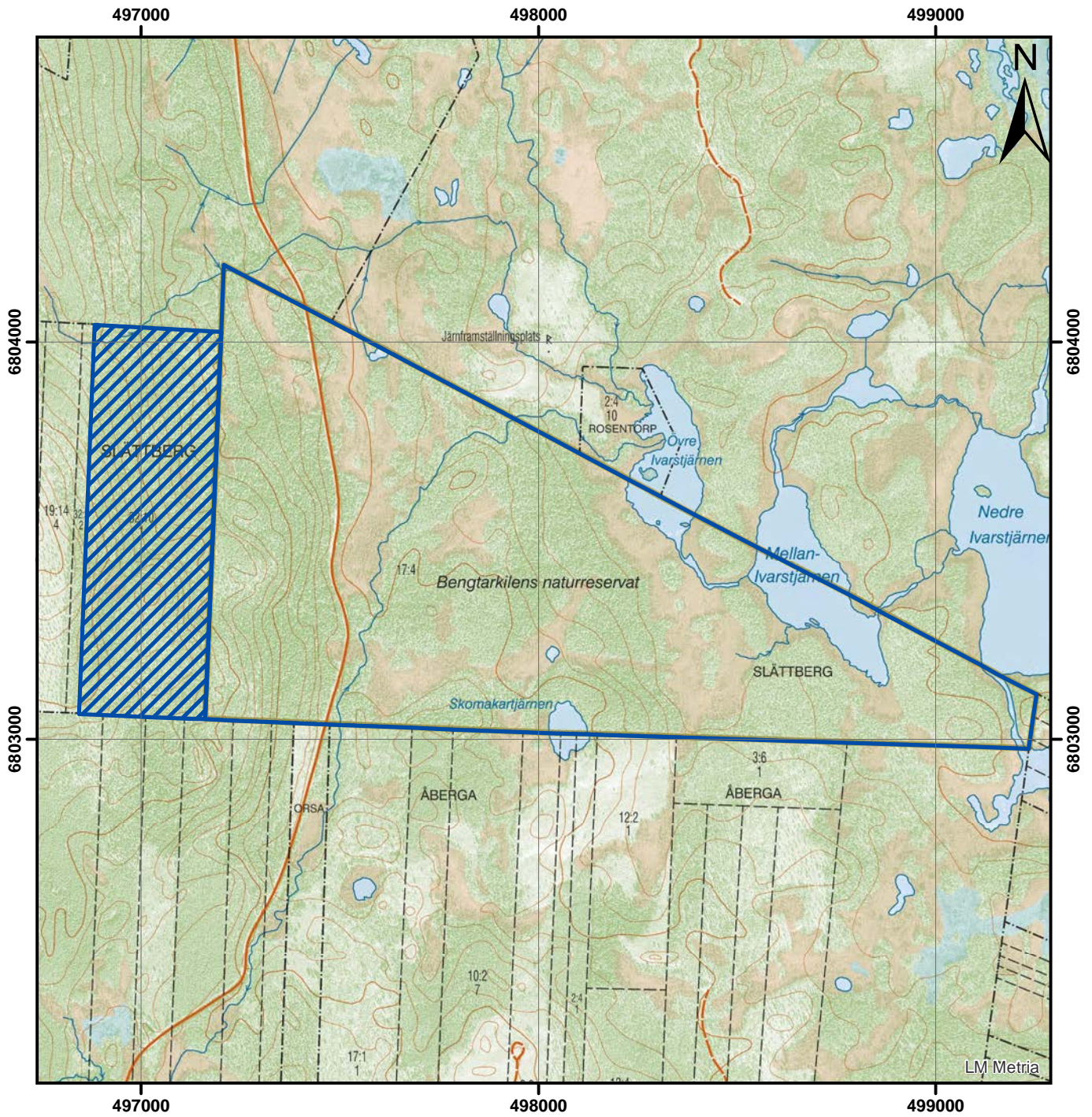
Bilagor

Bilaga 1 Beslutskarta

Bilaga 2 Överklagningsinformation



Beslutskarta för geografisk utökning av Bengtarkilens naturreservat



Översigtskarta

Skala 1:15 000



Teckenförklaring

- Område som utgör utökning
- Ursprungligt reservat

Hur man överklagar hos Regeringen

Den som vill överklaga ska skriva till Regeringen. Överklagandet ska dock **skickas eller lämnas till Länsstyrelsen**. Postadressen är Länsstyrelsen, 791 84 FALUN. Besöksadressen är Åsgatan 38 i Falun.

Överklagandet måste ha kommit in till Länsstyrelsen **inom tre veckor från den dag klaganden fick del av beslutet**. Annars kan överklagandet inte prövas.

Överklagandet ska innehålla

- * vilket beslut som överklagas, till exempel genom att ange ärendets diarie-nummer (dnr),
- * varför klaganden anser att Länsstyrelsens beslut är felaktigt,
- * hur klaganden vill att beslutet ska ändras.

Klaganden ska även ange

- * namn, adress och telefonnummer.

Överklagandet ska vara undertecknat av klaganden. Om ombud anlitas kan i stället ombudet underteckna överklagandet. I så fall ska fullmakt för ombudet sändas med.

Handlingar eller annat som klaganden anser stöder överklagandet bör sändas med.

Överklagandet prövas av Regeringen. Om Länsstyrelsen inte ändrar sitt beslut som klaganden begär och överklagandet kommit in i rätt tid kommer det att sändas över till **Miljö- och energidepartementet**.

Ytterligare upplysningar kan lämnas av Länsstyrelsen, telefon 010-225 00 00.