



21FS 2017:11

Utkom från trycket den
1 december 2017

Länsstyrelsen i Gävleborgs läns beslut om bildande av Gysinge naturreservat, Gävle och Sandvikens kommun, samt föreskrifter för naturreservatet;

beslutade den 29 november 2017, dnr 511-5432-2011

Med stöd av 7 kap. 4 och 5 §§ miljöbalken (1998:808) beslutar länsstyrelsen att förklara det område som avgränsas på karta enligt bilaga 1, med de gränser som slutligen märks ut i fält, som naturreservat. Länsstyrelsen beslutar samtidigt med stöd av 7 kap. 7 § miljöbalken att upphäva beslutet från 1999-02-01 (dnr 231-10294-98, dossnr 80-219, 81-202). Naturreservatets namn ska liksom tidigare vara Gysinge naturreservat.

För att tillgodose och uppnå syftet med naturreservatet beslutar länsstyrelsen med stöd av 7 kap. 5, 6 och 30 §§ miljöbalken samt 22 § förordningen (1998:1252) om områdesskydd enligt miljöbalken m.m. att upphäva föreskrifterna för Gysinge naturreservat (21FS 2001:14) enligt ovannämnda beslut genom att förordna att nedan angivna föreskrifter ska gälla för reservatet (se Föreskrifter för naturreservatet).

Slutligen beslutar länsstyrelsen med stöd av 3 § förordningen om områdesskydd enligt miljöbalken m.m. att upphäva skötselplanen enligt ovannämnda beslut och fastställa reviderad skötselplan för naturreservatets långsiktiga vård. Förvaltare för naturreservatet ska även fortsättningsvis vara länsstyrelsen.

Förevarande beslut träder i kraft när det vinner laga kraft och det ersätter därmed tidigare beslut, varvid tidigare beslut, föreskrifter och skötselplan upphör att gälla. Beslutet riktar sig till var och en, fastighetsägare och innehavare av särskild rätt, vars rättigheter att använda mark- och vattenområden berörs inom reservatsområdet. Föreskrifterna enligt punkten C om rätten att färdas och vistas inom naturreservatet och om ordningen i övrigt inom naturreservatet träder dock i kraft den dag som framgår av kungörelsen i länets författningssamling, varvid tidigare föreskrifter upphör att gälla, och dessa föreskrifter gäller därvid enligt 7 kap. 30 § andra stycket miljöbalken omedelbart, även om de överklagas.

21FS 2017:11

Föreskrifter för naturreservatet

Föreskrifterna under A och C nedan utgör inte hinder för förvaltaren av naturreservatet eller av förvaltaren utsedd uppdragstagare att utföra de åtgärder som behövs för att uppnå syftet med naturreservatet, som framgår av föreskrifterna B1-B13 nedan och som preciseras i fastställd skötselplan. Inte heller utgör föreskrifterna hinder för länsstyrelsen eller av länsstyrelsen utsedd uppdragstagare att utföra inventeringsverksamhet, uppföljning, nödvändig insamling av bestämningsmaterial, eller annan dokumentation av växt- och djurliv, andra naturförhållanden och friluftsliv inom naturreservatet.

Föreskrifterna utgör inte hinder för normalt underhåll av befintlig väg och kraftledning inom befintligt vägområde och kraftledningsgata. Med befintlig avses vid tidpunkten för det här beslutet.

Det är inte klarlagt om hela det område som väg 272 och väg 56 tar i anspråk enligt vägrätten ligger utanför reservatsgränsen eller inte. Därför förtydligas att normalt underhåll av dessa vägar inom befintligt vägområde inte omfattas av reservatsföreskrifterna.

Föreskrifterna utgör inte hinder för normalt underhåll av befintlig parkeringsficka och ilägningsplats för båt utmärkt på karta, bilaga 3.

Fastigheten Gysinge 1:55 är undantagen nedanstående föreskrifter.

A. Föreskrifter enligt 7 kap. 5 § miljöbalken om inskränkningar i rätten att använda mark- och vattenområden

Utöver vad som gäller enligt andra författningar är det förbjudet att

1. avverka träd eller buskar, eller att ta bort eller upparbeta dött träd eller vindfälle,
2. uppföra eller anlägga byggnad, brygga, bro, mast, antenn, torn, campingplats, luft- eller markledning, stängsel, hägnad eller annan anläggning, eller att ändra bebyggelsen på Åsbyvallen vad avser användningssätt eller exteriör,
3. anlägga väg, stig, vandringsled eller parkeringsplats,
4. bedriva vattenverksamhet, som t.ex. att utföra vattenreglering eller leda bort vatten,
5. bedriva täkt, anordna upplag, borra, mejsla, måla, spränga, gräva, schakta, dämna, tippa, fylla ut, dika, dikesrensa, muddra, eller på annat sätt skada mark och block
6. bedriva mineralutvinning,

21FS 2017:11

7. använda eller sprida kemiska och biologiska bekämpningsmedel, kalk, gödselmedel eller växtnäringssämnen,
8. framföra motordrivna fordon (undantaget båt) annat än på väg som är avsedd för motorfordonstrafik,
9. sätta upp tavla, plakat, affisch, skylt eller göra inskrift,
10. plantera in eller sätta ut växt- eller djurart,
11. upplåta mark för organiserade tävlingar till annan än den som har länsstyrelsens tillstånd till sådan tävling,
12. upplåta mark för militära övningar,

Föreskrift 1 ovan utgör inte hinder för röjning av befintliga siktgator som behövs för den jakt som är tillåten i reservatet.

Föreskrift 4 & 5 ovan utgör inte hinder för att rensa Svartbäcken (vid Edbäcksön) till ursprungligt djup och läge.

Föreskrift 8 ovan utgör inte hinder för älgdragare eller liknande som behövs för uttransport av större vilt från området vid den jakt som är tillåten i naturreservatet. Uttransporten ska ske på så sätt att skador på mark och vegetation minimeras.

Föreskrift 9 ovan utgör inte hinder för skyltar om gällande fiskeregler, ej heller för tillfälliga skyltar i samband med den jakt som är tillåten i reservatet.

Föreskrift 10 utgör inget hinder för återinplantering av vitryggig hackspett efter tillstånd från länsstyrelsen.

Föreskrifterna under A utgör inte hinder för underhåll av den gamla banvallen och järnvägsbroarna på fastigheterna Gysinge 1:22, Ingevara 1:3 m fl. Samråd med länsstyrelsen skall ske innan åtgärder enligt detta undantag får vidtas.

Inom föreskriftsområde ”Åsbyvallen”, så som det är avgränsat på karta, bilaga 3 och markerat i terrängen med vita ringar, gäller för delägarna i ÅS:4 följande undantag från ovanstående föreskrifter:

- a) Generellt undantag från föreskrift 1 ovan.
- b) Föreskrift 2 ovan skall inte utgöra hinder för uppförande av tillfälliga hagar eller av gärdesgård kring fåbodvallen.
- c) Föreskrift 5 - 10 ovan skall inte utgöra hinder för trädgårdsodling, skogsbruksåtgärder, normalt tomtplatsunderhåll eller nödvändig skyltning.
- d) Föreskrift 4 och 5 ovan utgör inget hinder för grävning av trädgårdsbrunn efter tillstånd från länsstyrelsen.

21FS 2017:11

B. Föreskrifter enligt 7 kap. 6 § miljöbalken om förpliktelser för ägare och innehavare av särskild rätt till fastighet att tåla visst intrång

För att tillgodose syftet med naturreservatet förpliktigas ägare och innehavare av särskild rätt till fastighet att tåla följande intrång, så som det preciseras i skötselplan, bilaga 4:

1. Utmärkning av naturreservatets gräns enligt Naturvårdsverkets anvisningar.
2. Uppsättning och underhåll av informationstavlor.
3. Anläggning och underhåll av anläggningar som rastplatser, parkeringsplatser, stigar och vandringsleder i naturreservatet.
4. Genomförande av naturvårdsinriktade skötselåtgärder så som frihuggning av grova träd, uthuggning av gran och tall, luckhuggning, skapande av död ved och naturvårdsbränning.
5. Genomförande av biologisk återställning i vattenområden, enligt karta, bilaga 1.
6. Igenläggning och pluggning av diken.
7. Återkommande röjning kring gamla grova träd.
8. Återkommande röjning av gran- och tallföryngring i lövrika bestånd.
9. Genomförande av återkommande skötselåtgärder så som bete, slätter samt röjning av buskar och igenväxningsvegetation, enligt karta, bilaga 1.
10. Återkommande röjning av sly, utglesning av träd samt genomförande av skötselåtgärder för att gynna sandlevande insekter, enligt karta, bilaga 1.
11. Skydda träd som är särskilt värdefulla för biologisk mångfald från gnagande bäver.
12. Röjning av spirea på Granön.
13. Undersökning och dokumentation av växt- och djurliv, andra naturförhållanden och friluftsliv.

C. Föreskrifter enligt 7 kap. 30 § miljöbalken om rätten att färdas och vistas inom naturreservatet samt om ordningen i övrigt inom naturreservatet

Utöver vad som gäller enligt andra författningar är det förbjudet att

21FS 2017:11

1. framföra motordrivet fordon annat än på väg som är avsedd för motorfordonstrafik,
2. Framföra motorbåt i högre hastighet än 12 knop,
3. ta ved eller elda, annat än på iordningställda rastplatser,
4. tälta på Granön eller inom föreskriftsområde ”Åsbyvallen”, se karta, bilaga 3. Tältning tillåten i reservatet i övrigt,
5. bryta kvistar, fälla eller på annat sätt skada levande eller döda stående eller omkullfallna träd och buskar,
6. skada, plocka eller samla in växter, svampar och lavar,
7. klättra i boträd, uppehålla sig nära rovfågelbo, lya eller gryt, samla in djur eller på annat sätt skada eller störa djurlivet,
8. medföra hund som inte är kopplad eller annat okopplat husdjur,
9. sätta upp tavla, plakat, affisch, skylt eller göra inskrift,
10. skada fast föremål eller ytbildning, så som att omlagra eller bortföra sten, gräva, eller därmed jämförligt,
11. på ett störande sätt använda inspelat ljud, eller använda inspelat ljud för att locka fåglar eller andra djur,
12. utan länsstyrelsens tillstånd använda området för organiserade tävlingar eller kommersiell verksamhet,
13. använda området för militära övningar.

Föreskrift 5 ovan utgör inte hinder för plockning för eget behov av sådana bär, matsvampar och växter som inte är rödlistade.

Föreskrifterna 1, 7 och 8 ovan utgör inte hinder för innehavare av särskild rätt i samband med den jakt som är tillåten i naturreservatet.

Föreskrift 7 utgör inte hinder för tillåtet fiske.

Föreskrift 9 utgör inte hinder för tillfällig skyltning i samband med tillståndsgivna organiserade tävlingar enligt föreskrift 12.

Föreskrift 11 utgör inget hinder att använda ljudinspelningar vid inventering av vitryggig hackspett efter tillstånd från länsstyrelsen.

Upplysningar

Länsstyrelsen kan med stöd av 7 kap. 7 § andra stycket miljöbalken medge dispens från meddelade föreskrifter om det finns särskilda skäl och

21FS 2017:11

om det är förenligt med förbudets eller föreskriftens syfte (7 kap. 26 § miljöbalken). Enligt 7 kap. 7 § sista stycket miljöbalken gäller att beslut om dispens får meddelas endast om intrånget i naturvärdet kompenseras i skäligen utsträckning på naturreservatet eller på något annat område.

Länsstyrelsen ska bedriva tillsyn över naturreservatet. I tillsynen ingår att tillse att reservatsföreskrifterna följs.

Av 29 kap. 2 och 2 a §§ miljöbalken följer bland annat att det kan medföra straffansvar att orsaka skada i eller bryta mot föreskrift som meddelats för ett naturreservat.

Har någon vidtagit åtgärd i strid mot meddelad föreskrift, kan länsstyrelsen enligt 26 kap. 9 och 14 §§ miljöbalken vid vite förelägga om rättelse.

Eftersom naturreservatet syftar till att bevara biologisk mångfald ska eventuella vindfällen och stormskadad skog lämnas. Bestämmelserna i 5, 6 och 10 §§ skogsvårdslagen (1979:429) ska inte tillämpas inom naturreservatet.

Dessa föreskrifter träder i kraft den 21 december 2017 då Länsstyrelsen i Gävleborgs läns föreskrifter (21FS 2001:14) om Gysinge naturreservat, beslutade den 1 februari 1999, upphör att gälla.

På Länsstyrelsens vägnar

Per Bill

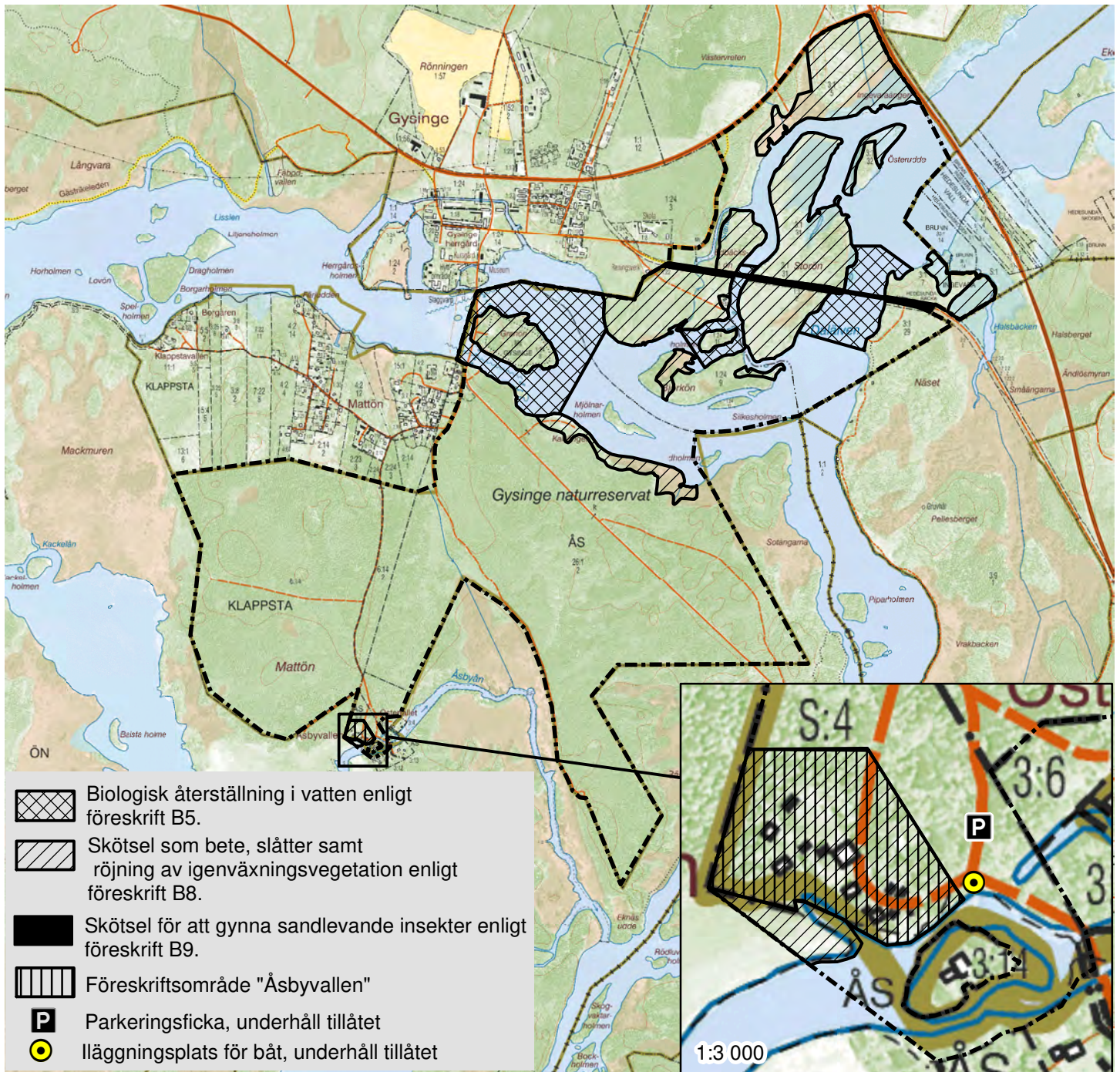
Pernilla Hansson
Naturvårdsenheten

Denna handling är godkänd i Länsstyrelsens elektroniska system och har därför ingen namnunderskrift.



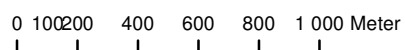
Gysinge naturreservat

Länsstyrelsen
Gävleborg



© Lantmäteriet Geodatasamverkan och © Länsstyrelsen Gävleborg

Bakgrundskarta: Fastighetskartan
Centrumkoordinater (SWEREF99 TM)
N: 6684151 E:604691



Tillhörande Gävleborgs författningssamling
21FS 2017:11
Gränsen är inmätt i fält

Skala 1:25 000

Gräns för naturreservatet



Postadress

Besöksadress

Telefon

E-post adress

Länsstyrelsen
801 70 Gävle

Borgmästarplan

010-225 10 00

gavleborg@lansstyrelsen.se