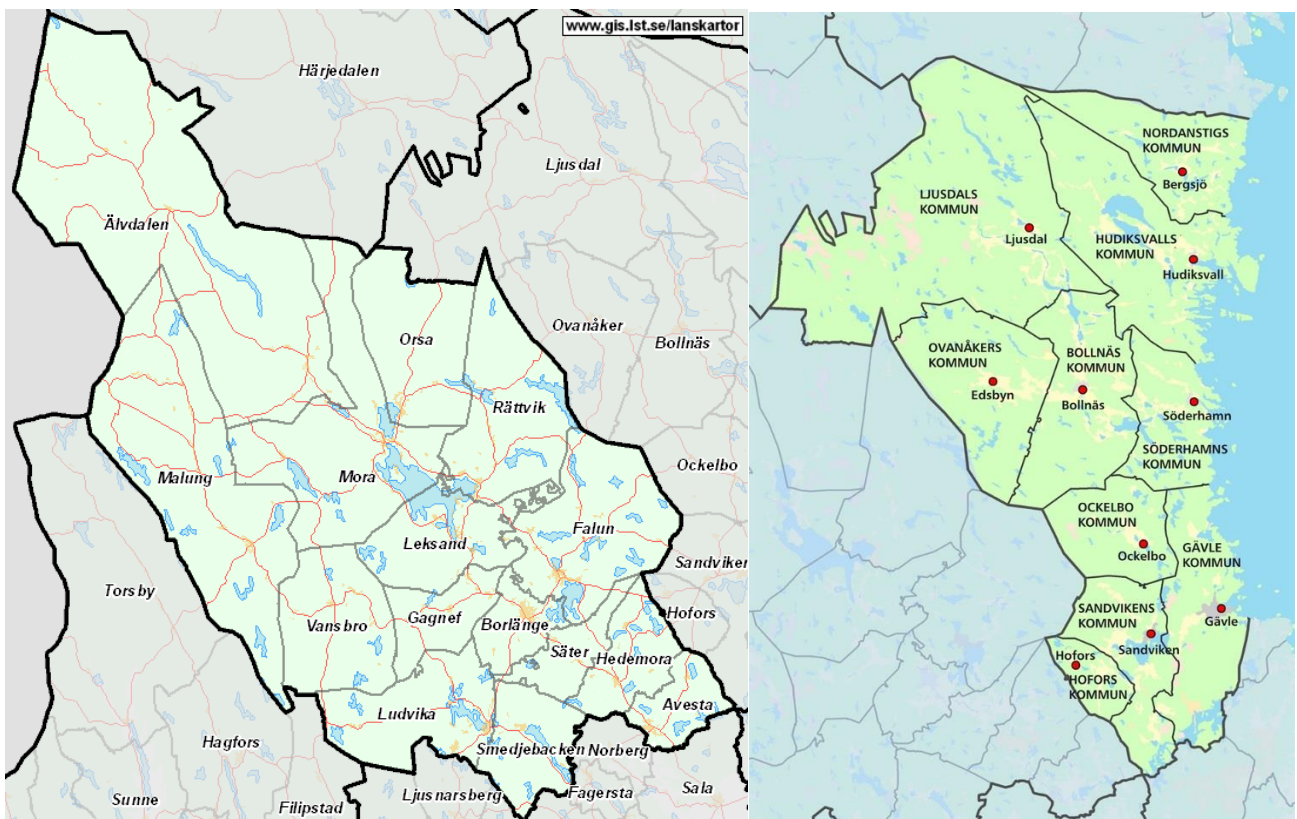


Att söka tillstånd till miljöfarlig verksamhet

- Information till dig som ska ansöka om tillstånd enligt 9 kap miljöbalken



Version 2019-01-31
Titel: Att söka tillstånd till miljöfarlig verksamhet
Utgivare: Länsstyrelsen i Dalarnas län

Omslagsbilder: GIS-kartor över Gävleborgs- och Dalarnas län

2019-01-31

Förord

Denna informationsskrift vänder sig i första hand till dig som avser att söka ett tillstånd för miljöfarlig verksamhet vid Miljöprövningsdelegationen inom Länsstyrelsen i Dalarnas län, vars prövningsområde omfattar Dalarnas och Gävleborgs län.

Syftet med skriften är att ge en bild av hur tillståndsprocessen går till samt vad som bör finnas med i ansökningshandlingarna. I skriften finns även upplysningar om var man kan gå vidare för att få ytterligare information.

Denna informationsskrift finns även tillgänglig på länsstyrelsens hemsida i såväl Dalarnas som Gävleborgs län.

Stefan Tansbo
Enhetschef

Innehållsförteckning

1.	Tillstånd enligt miljöbalken	7
1.1.	När behövs det ett tillstånd.....	7
1.2.	Ändringstillstånd.....	7
1.3.	Ändring av villkor.....	7
1.4.	Kort om prövningsprocessen.....	8
1.5.	Hur lång tid tar det att få ett tillstånd?.....	9
1.6.	Prövningsorganisationen.....	9
2.	Samråd	9
2.1.	Samrådets syfte.....	9
2.2.	Uppgiftslämnande före samrådet.....	11
2.3.	Inledande samrådsmöte.....	12
2.4.	Vilka ingår i samrådsretsen?.....	12
2.5.	Samråd med berörda.....	13
2.6.	Verksamheter som alltid antas medföra betydande miljöpåverkan - inget särskilt beslut om betydande miljöpåverkan.....	14
2.7.	Verksamheter som inte alltid antas medföra betydande miljöpåverkan - beslut om betydande miljöpåverkan.....	14
2.8.	Samrådsredogörelsens innehåll.....	14
3.	Ansökan och miljökonsekvensbeskrivning	16
3.1.	Ansökans innehåll.....	16
3.1.1.	Administrativa uppgifter.....	16
3.1.2.	Yrkanden och åtaganden.....	16
3.1.3.	Verksamhetskoder m.m.	17
3.1.4.	Regler som gäller vissa verksamheter.....	17
3.1.5.	Gällande beslut enligt miljöskyddslagen eller miljöbalken samt andra lagar.....	18
3.1.6.	Beskrivning av befintlig verksamhet.....	18
3.1.7.	Lokalisering.....	18
3.1.8.	Teknisk beskrivning.....	18
3.1.9.	Råvaror och kemikalier.....	19
3.1.10.	Avfall.....	19
3.1.11.	Ekonomisk säkerhet.....	19
3.1.12.	Egenkontroll.....	19
3.1.13.	De allmänna hänsynsreglerna.....	20
3.1.14.	Redovisning av samråd.....	20

3.1.15.	Underskrift	20
3.2.	Miljökonsekvensbeskrivningens (MKB) innehåll.....	20
4.	Miljöprövningsdelegationens handläggning av tillståndsärenden med tillståndsplikt B	21
4.1.	Granskning av ansökningshandlingarna.....	21
4.2.	Kungörelse och remiss	21
4.3.	Yttranden inkommer och bemöts	21
4.4.	Offentligt möte	21
4.5.	Beslut	22
4.6.	Överklagande	22
5.	Mer information	23
6.	Bilaga 1 Miljökonsekvensbeskrivningens innehåll	25
6.1.	Administrativa uppgifter	25
6.2.	Icke-teknisk sammanfattning	25
6.3.	Verksamhetens utformning och omfattning	25
6.4.	Miljömål.....	25
6.5.	Miljökvalitetsnormer	26
6.6.	Redovisning av alternativa platser och alternativ utformning ...	26
6.7.	Områdesbeskrivning.....	26
6.8.	Hushållning med energi, mark och vatten samt andra resurser .	27
6.9.	Påverkan på vatten.....	28
6.10.	Utsläpp till luft	28
6.11.	Kemikalier	28
6.12.	Förorenade områden.....	29
6.13.	Buller, vibrationer m.m	29
6.14.	Transporter.....	29
6.15.	Driftstörningar och risker.....	30
6.16.	Naturvärden	30
6.17.	Kulturvärden	30
6.18.	Konsekvenser för miljö och hälsa	30
6.19.	Bilagor som bör medfölja ansökan och MKB:n.....	31
7.	Bilaga 2 Förslag till informationsblad till berörda under samrådet	32
7.1.	Rubrik	32
7.2.	Uppgifter om företaget.....	32
7.3.	Planerad verksamhet.....	32
7.4.	Förslag till lokalisering.....	32

- 7.5. Förutsedd miljöpåverkan..... 32
- 7.6. Verksamheten kommer att tillståndsprövas enligt miljöbalken. 32

1. Tillstånd enligt miljöbalken

1.1. När behövs det ett tillstånd

Många verksamheter fordrar tillstånd enligt miljöbalken för att få startas och drivas. I miljöprövningsförordningen (2013:251) och förordning (1998:899) om miljöfarlig verksamhet och hälsoskydd finns det angivet vilka verksamheter som är tillståndspliktiga. Det finns också uppgifter om vilken myndighet som tillståndsprövar ansökningar - Miljöprövningsdelegationen vid Länsstyrelsen (tillståndsplikt B) och Mark- och miljödomstolen (tillståndsplikt A).

1.2. Ändringstillstånd

När verksamheten har ett grundtillstånd enligt miljöbalken och verksamhetsutövaren vill ändra en avgränsad del av verksamheten finns det möjlighet att ansöka om ändringstillstånd enligt 16 kap 2 § miljöbalken. Prövningsprocessen med samråd, miljökonsekvensbeskrivning (MKB), kungörelser etc. blir i stort sett densamma, men tillståndsansökan kan begränsas till att endast avse den sökta ändringen. Ändringen av verksamheten kan innebära att nya villkor meddelas. I ändringstillståndet får villkor ändras som tidigare har meddelats för de delar av verksamheten som inte omfattas av ändringen, om de tidigare villkoren har ett samband med ändringen.

Om verksamheten till följd av ändringen kommer att ändras på ett betydande sätt är det inte möjligt eller lämpligt att enbart pröva ändringen utan då ska hela verksamheten prövas. Verksamhetsutövaren bör alltid samråda med sin tillsyns- och tillståndsmyndighet om ändringen är möjlig att pröva som ett ändringstillstånd.

1.3. Ändring av villkor

Om verksamheten redan har ett tillstånd och verksamhetsutövaren endast önskar att ändra ett villkor så kan det ske under förutsättning att något av de skäl som anges i 24 kap 8 § 2 p miljöbalken kan anföras. Villkoret får endast upphävas eller ändras om det är uppenbart att villkoret inte längre behövs eller är strängare än nödvändigt eller om ändringen påkallas av omständigheter som inte förutsågs när tillståndet meddelades. En villkorsändring kräver inte något samråd utan ansökan kan lämnas direkt till tillståndsmyndigheten, dvs. Miljöprövningsdelegationen (MPD) eller Mark- och miljödomstolen.

Förkortningar och benämningar

MKB	Miljökonsekvensbeskrivning
MPD	Miljöprövningsdelegationen, en fristående prövningsinstans för miljöfarlig verksamhet inom länsstyrelsen

1.4. Kort om prövningsprocessen

Tillståndsprocessen inleds alltid med samråd enligt 6 kap miljöbalken. Den 1 januari 2018 fick vi ett helt nytt 6 kapitel. Äldre bestämmelser gäller fortfarande för ärenden som kom in till tillståndsmyndigheten före ikraftträdandet. I det här vägledningsmaterialet utgår vi från de nya bestämmelserna i 6 kap.

Enligt 24 § ska verksamhetsutövaren ta fram ett samrådsunderlag och samråda i frågan om betydande miljöpåverkan och i frågan om miljökonsekvensbeskrivningens innehåll och utformning (undersökningssamråd) med länsstyrelsen, tillsynsmyndigheten och de enskilda som kan antas bli särskilt berörda av verksamheten. Undersökningssamråd behöver inte hållas om den som avser att bedriva en verksamhet eller vidta en åtgärd anser att en betydande miljöpåverkan kan antas, om frågan om betydande miljöpåverkan har avgjorts genom föreskrift eller om den som avser att bedriva verksamheten eller vidta åtgärden har förelagts att ansökan om ett tillstånd om verksamheten medför risk för betydande föroreningar eller andra betydande olägenheter för människors hälsa eller miljön.

Undersökningssamrådet får genomföras så att det också uppfyller kraven på det avgränsningssamråd som ska göras inom ramen för en specifik miljöbedömning enligt 20 §. Ett avgränsningssamråd innebär ett samråd om hur en miljökonsekvensbeskrivning ska avgränsas. Sökanden ska i avgränsningssamrådet samråda om verksamhetens eller åtgärdens lokalisering, omfattning och utformning, de miljöeffekter som verksamheten eller åtgärden kan antas medföra i sig eller till följd av yttre händelser samt om miljökonsekvensbeskrivningens innehåll och utformning. Samrådet syftar till att verksamhetsutövaren i ett tidigt skede ska informera och samla in synpunkter från berörda sakägare, myndigheter, organisationer, allmänheten m.fl. Det som framkommer under samråden ska tas till vara genom att den sökande beaktar detta när det gäller till exempel alternativa lokaliseringar och skyddsåtgärder.

Nästa steg är att verksamhetsutövaren upprättar en ansökan och en miljökonsekvensbeskrivning. I 6 kap 35-38 §§ miljöbalken anges tydligt vad en miljökonsekvensbeskrivning ska innehålla. Syftet med miljökonsekvensbeskrivningen är att identifiera och beskriva de direkta eller indirekta, tillfälliga eller bestående, kumulativa eller inte kumulativa miljöeffekter som den planerade verksamheten kan få på kort, medellång eller lång sikt på t.ex. befolkning, människors hälsa, djur- eller växtarter, mark, jord, vatten, luft, klimat, landskap, bebyggelse, hushållningen med mark, vatten och den fysiska miljön i övrigt, hushållningen med material, råvaror och energi, samt andra delar av miljön.

Miljökonsekvensbeskrivningen lämnas sedan in tillsammans med ansökan. Efter eventuella komplettering, kungörelse och remissförfarande fattar miljöprövningsdelegationen beslut i de s.k. B-ärendena och Mark- och miljödomstolen i de s.k. A-ärendena. Miljöprövningsdelegationens beslut kan överklagas till Mark- och miljödomstolen och beslut från Mark-

och miljödomstolen (MMD) kan överklagas till Mark- och miljööverdomstolen (MÖD).

1.5. Hur lång tid tar det att få ett tillstånd?

Prövningsprocessen kan ta olika lång tid beroende på verksamhetens omfattning, miljöpåverkan samt motstående intressen. En utdragen prövningsprocess kan förhindras om det beslutsunderlag som lämnas in, det vill säga ansökan och miljökonsekvensbeskrivningen, är så väl utformat och komplett som möjligt. Det är en målsättning att hos miljöprövningsdelegationen ska beslut fattas inom sex månader från det att ansökan är komplett. Prövningsprocessen som helhet tar ofta längre tid.

Följ vad som händer i ärendet via vårt diarium:

<https://www.lansstyrelsen.se/dalarna/tjanster/diarium-och-allmanna-handlingar.html>

1.6. Prövningsorganisationen

Sedan den 1 juni 2012 gäller förordning (2011:1237) om miljöprövningsdelegationer. Förordningen innebär att prövningen enligt 9 kap miljöbalken av miljöfarliga verksamheter med tillståndsplikt B koncentreras till tolv länsstyrelser varav en är Länsstyrelsen i Dalarnas län. Miljöprövningsdelegationen ska bland annat pröva ärenden om nya tillstånd, ändringstillstånd, omprövning av tillstånd, godkännande av ekonomiska säkerheter samt upphävande och ändring av villkor och upphävande av tillstånd. Miljöprövningsdelegationen prövar även dispenser och alternativvärden för verksamheter som omfattas av industriutsläppsförordningen.

Samråd sker med länsstyrelsen i det län där sökanden avser att bedriva den planerade verksamheten.

Prövningsområdet för Miljöprövningsdelegationen inom Länsstyrelsen i Dalarnas län omfattar Dalarnas och Gävleborgs län. Ärenden bereds av handläggare på länsstyrelsens enhet för miljöprövning och vattenverksamhet i samråd med ordförande och sakkunnig i miljöprövningsdelegationen. Beslut i ärendena fattas därefter av miljöprövningsdelegationens ordförande och sakkunnig självständigt från länsstyrelsen i övrigt.

Den nya organisationen har tydliggjort miljöprövningsdelegationernas fristående roll gentemot länsstyrelserna.

2. Samråd

2.1. Samrådets syfte

Syftet med samrådet är att ge verksamhetsutövaren tidig kunskap om problemställningar och kända eller befarade omständigheter som kan utgöra hinder för tillstånd samt klargöra om alternativa lösningar eller lokaliseringar behöver utredas och redovisas. Samrådet ska även ge information till berörda privatpersoner, myndigheter med flera och ge dem

möjlighet att påverka i ett tidigt skede. Vidare ska samrådet möjliggöra en relevant avgränsning av sakfrågor som behöver belysas i ansökan och miljökonsekvensbeskrivningen. Det är också viktigt att utifrån 6 kap miljöbalken klarlägga om verksamheten kan antas medföra betydande miljöpåverkan, vilket styr samrådets fortsättning och innehållet i miljökonsekvensbeskrivningen.

Det är verksamhetsutövaren som ansvarar för att genomföra samrådet och för att det sker på ett sätt som uppfyller lagens krav. Länsstyrelsen ska under avgränsningssamrådet verka för att innehållet i miljökonsekvensbeskrivningen får den omfattning och detaljeringsgrad som behövs för tillståndsprövningen (6 kap 32 § miljöbalken). Ett bra samråd skapar förutsättningar för ökad samsyn kring vilka sakfrågor som behöver belysas i ansökan och miljökonsekvensbeskrivningen. Brister i samrådsprocessen kan leda till att samrådet måste kompletteras eller till att ansökan avvisas.

Verksamhetens bedömda miljöpåverkan styr omfattningen på samrådet. Det finns två nivåer och vilken nivå som ska tillämpas beror på om verksamheten kan antas medföra en betydande miljöpåverkan eller inte. För vissa typer av verksamheter är det fastställt genom miljöbedömningsförordningen (2017:966) 6 §, att de alltid ska anses medföra betydande miljöpåverkan. I övriga fall beslutar länsstyrelsen om vilken nivå som ska gälla. Mer om detta finns under avsnitten 2.6 och 2.7. I figur 1 finns en översiktlig beskrivning av samrådsprocessen.

Det är viktigt att i ett tidigt skede klarlägga följande:

Om Natura 2000-områden kan påverkas av verksamheten kan det behövas särskilt tillstånd enligt 7 kap 28 a § miljöbalken. Samrådet enligt 7 kap 28 b och 29 §§ miljöbalken gällande Natura 2000 bör ske vid samma tillfälle som samrådet gällande prövningen enligt 9 kap miljöbalken. Prövningen görs sedan av miljöprövningsdelegationen i samband med prövningen av den miljöfarliga verksamheten.

Om verksamheten även innebär vattenverksamhet enligt 11 kap miljöbalken kan denna i vissa fall vara tillstånds- eller anmälningspliktig. Anmälningspliktig vattenverksamhet prövas, efter separat anmälan, av länsstyrelsen i det län där verksamheten planeras. Om vattenverksamheten är tillståndspliktig prövas hela verksamheten hos Mark- och miljödomstolen om dessa har ett samband. Vid prövning av Mark- och miljödomstolen lämnas ansökningshandlingarna till domstolen. Det är verksamhetsutövaren som i första hand har att avgöra om vattenverksamheten är anmälnings- eller tillståndspliktig eller om den omfattas av det undantag som finns i 11 kap 12 § miljöbalken som innebär att tillstånd eller anmälan inte behövs ”om det är uppenbart att varken allmänna eller enskilda intressen skadas genom vattenverksamhetens inverkan på vattenförhållandena”.

Om kulturmiljöer påverkas kan det krävas tillstånd enligt kulturmiljölagen (1988:950), vilket söks hos länsstyrelsen i det län där verksamheten bedrivs.

Hanteras farliga ämnen i större mängder kan Sevesolagstiftningen vara tillämplig (Lag (1999:381), förordning (2015:236) och föreskrift (2015:8)

om åtgärder för att förebygga och begränsa följderna av allvarliga kemikalieolyckor).

Även annan speciallagstiftning kan vara tillämplig.

2.2. Uppgiftslämnande före samrådet

Verksamhetsutövaren kallar till ett möte med länsstyrelsen och kommunens miljöenhet eller motsvarande. I vissa fall kan det även vara aktuellt att kalla kommunens planeringsfunktion, huvudman för berört reningsverk, räddningstjänst eller tekniska förvaltning.

Av underlaget ska framgå om samrådet avser ett undersökningssamråd eller ett avgränsningssamråd. I de fall som verksamheten är betydande miljöpåverkan per automatik eller att verksamhetsutövaren själva bedömer att den sökta verksamheten är betydande miljöpåverkan, blir samrådet direkt ett avgränsningssamråd. Samma gäller om verksamhetsutövaren förelagts att ansöka om ett tillstånd p.g.a. verksamheten medför risk för betydande föroreningar eller andra betydande olägenheter för människors hälsa eller miljön.

Verksamhetsutövaren ska i god tid innan mötet (minst fyra veckor om inte annat överenskommit med handläggaren) skicka in uppgifter om den planerade verksamhetens lokalisering, omfattning och utformning samt dess förutsedda miljöpåverkan. Underlaget ska skickas till de myndigheter som är kallade till mötet.

Samrådsunderlaget skickas in digitalt samt i pappersformat till respektive län. Om underlaget inte kommer in i god tid kan mötet komma att senareläggas. Om samrådet avser vindkraft ska projektet registreras i vindbrukskollen, www.vindlov.se.

Länsstyrelsens handläggare samordnar inom myndigheten så att synpunkter från länsstyrelsens olika sakområden såsom natur, vatten, kultur, säkerhetsfrågor m.m. framförs.

Underlaget bör minst innehålla följande uppgifter:

Administrativa uppgifter. Sökandens namn, adress, telefon, organisationsnummer, fastighetsbeteckning och fastighetsägare, kontaktperson el. miljöansvarig.

Verksamhetskod/-er enligt miljöprövningsförordning (2013:251). Om anläggningen berörs av Sevesolagstiftningen, är en industriutsläppsverksamhet enligt industriutsläppsförordning (2013:250) eller om den berörs av annan speciallagstiftning ska även det anges.

Lokalisering. Beskrivning av huvudalternativet plus av flera alternativa lägen för lokalisering inklusive karta. Uppgift om nybyggnationer. Beskrivning av hur den planerade verksamheten kan påverkas av eller påverka eventuella föroreningar samt möjligheten att vidta avhjälpandeåtgärder.

Planförhållanden. Situationsplan (karta), avstånd till närboende och liknande. Planförhållanden (detaljplan, områdesbestämmelser, översiktsplan m.m.). Skyddsvärda områden, t.ex. Natura 2000, naturreservat, kulturresevat, vattentäkter, andra riksintressen m.m.

Verksamhetens omfattning och utformning. En kort beskrivning av eventuell befintlig och planerad verksamhet med uppgifter om råvaror, produkter, processer, producerade mängder, drifttider m.m. samt vilka alternativa utformningar som kan finnas.

Om ansökan omfattar täktverksamhet bör särskilt bestämmelserna i 9 kap 6e-6h §§ uppmärksammas och redovisas.

Förutsedd miljöpåverkan. En kortfattad beskrivning av t.ex. utsläpp till luft och vatten, kemikalieanvändning, avfallshantering, transporter, energi (bränsleslag, energiförbrukning m.m.), buller, lukt samt miljö kvalitetsnormer för vatten och luft.

Miljöeffekter. Beskrivning av de miljöeffekter som verksamheten eller åtgärden kan antas medföra i sig eller till följd av yttre händelser. Med miljöeffekter avses i detta kapitel direkta eller indirekta effekter som är positiva eller negativa, som är tillfälliga eller bestående, som är kumulativa eller inte kumulativa och som uppstår på kort, medellång eller lång sikt på

1. Befolkning och människors hälsa
2. Djur- eller växtarter som är skyddade enligt 8 kap, och biologisk mångfald i övrigt
3. Mark, jord, vatten, luft, klimat, landskap, bebyggelse och kulturmiljö,
4. Hushållningen med mark, vatten och den fysiska miljön i övrigt
5. annan hushållning med material, råvaror och energi, eller
6. Andra delar av miljön.

Miljökonsekvensbeskrivningen. Diskussionsunderlag för utformning och inriktning av miljökonsekvensbeskrivningen.

Statusrapport (gäller industriutsläppsverksamheter).

Diskussionsunderlag för utformning och inriktning av statusrapport enligt industriutsläppsförordningen (2013:250).

2.3. Inledande samrådsmöte

På mötet diskuteras det inskickade underlagsmaterialet samt på vilket sätt samrådsprocessen ska fortsätta och vilka som bör ingå i samrådskretsen. Länsstyrelsen ska under samrådet verka för att miljökonsekvensbeskrivningen får den inriktning och omfattning som behövs. Detta kan ske muntligt eller skriftligt under samrådsprocessen. Verksamhetsutövaren ansvarar för att dokumentera vad som framkommer vid mötet.

2.4. Vilka ingår i samrådskretsen?

Länsstyrelsen och tillsynsmyndigheten tillhör tillsammans med de enskilda som kan antas bli särskild berörda av verksamheten alltid samrådskretsen. I de fall den kommunala nämnden för miljö inte är tillsynsmyndighet bör även denna alltid tillfrågas i detta skede.

För verksamheter som omfattas av Sevesolagstiftningen bör alltid räddningstjänsten ingå i samrådskretsen. I de fall utsläpp planeras att ske till kommunalt avloppsledningsnät eller kan ske inom vattenskyddsområde ska även huvudmännen för reningsverket respektive vattenverket ingå.

Grannar (närboende, närbelägna industrier, affärer, skolor etc.) bör alltid räknas till de enskilda som kan antas bli särskilt berörda. Beroende på verksamhetens omfattning kan även en bredare allmänhet bli berörd. För verksamheter som kan antas medföra en betydande miljöpåverkan är en utökad samrådskrets obligatorisk, vilket innebär att samråd även ska ske med övriga statliga myndigheter, de kommuner, den allmänhet och de organisationer som kan bli berörda.

Om planerad verksamhet placeras inom eller i närheten av områden som berör rennäringsen, ska även Sametinget och berörd sameby/berörda samebyar tillhöra samrådskretsen.

2.5. Samråd med berörda

Länsstyrelsen rekommenderar att de enskilda som kan antas bli särskilt berörda informeras via brev eller på något liknande sätt. Av informationen ska de uppgifter framgå som anges i avsnitt 2.2. Det är viktigt att det av informationen framgår när och till vem synpunkter kan lämnas. Det är också bra om man har möjlighet att lägga ut information på verksamhetsutövarens webbplats och informera om detta i brev och annonser. Ett förslag till utformning av informationsbrev finns i bilaga 2.

I de fall allmänheten ska informeras sker detta lämpligen genom en annons i ortstidningarna. Annonsen bör innehålla en kortfattad sammanfattning av samrådsunderlaget samt var man kan få ta del av det fullständiga underlaget. Det kan även vara lämpligt att anordna ett informationsmöte med berörda.

I de fall det är aktuellt med samråd med övriga statliga myndigheter, till exempel Naturvårdsverket, Havs- och vattenmyndigheten, Trafikverket eller Skogsstyrelsen, sker detta förslagsvis genom att underlagsmaterialet skickas till berörd myndighet. På samma sätt kan samråd med organisationer ske, till exempel ideella föreningar. För verksamheter som omfattas av den högre kravnivån enligt Sevesolagstiftningen bör samråd ske även med Myndigheten för samhällsskydd och beredskap (MSB). På Sveriges Geologiska Undersöknings (SGU) hemsida finns checklistor som i normalfallet gäller som generellt yttrande från SGU för täktverksamheter. I normalfallet behöver inga ytterligare synpunkter inhämtas från SGU.

2.6. Verksamheter som alltid antas medföra betydande miljöpåverkan - inget särskilt beslut om betydande miljöpåverkan

För nyetablering av verksamheter som anges i 6 § miljöbedömningsförordningen (2017:966) fattar inte länsstyrelsen något speciellt beslut angående samråden då verksamheten per automatik antas medföra betydande miljöpåverkan och en större samrådskrets är obligatorisk. Länsstyrelsen kan ändå skicka ut en skrivelse till sökanden, s.k. samrådsyttrande, efter myndighetsrådet där vissa aspekter som är speciellt viktiga att belysa i miljökonsekvensbeskrivningen poängteras. Efter samrådet upprättar verksamhetsutövaren en samrådsredogörelse som bifogas ansökan, se vidare avsnitt 2.8.

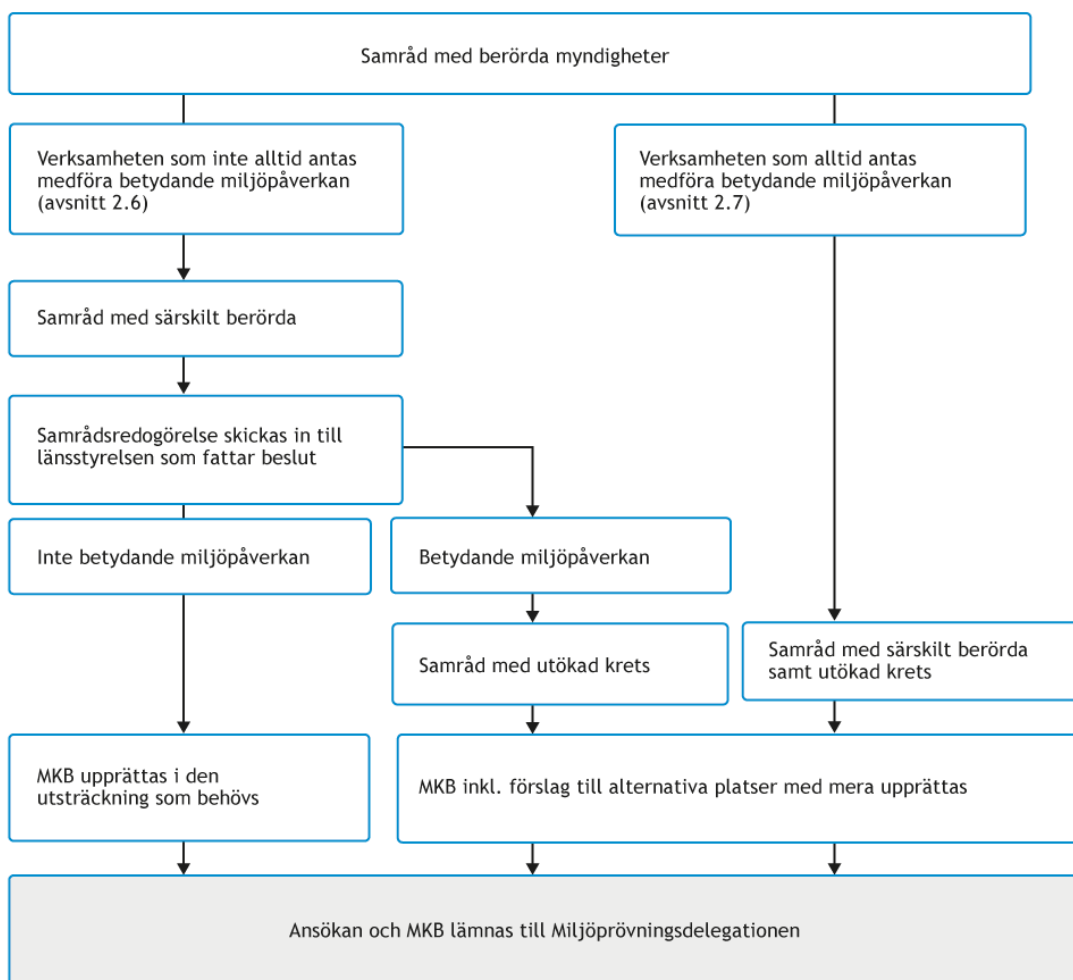
2.7. Verksamheter som inte alltid antas medföra betydande miljöpåverkan - beslut om betydande miljöpåverkan

Om undersökningssamråd har hållits ska länsstyrelsen efter samrådet besluta om verksamheten kan antas medföra betydande miljöpåverkan. Hänsyn ska då tas till det som anges i 10 § miljöbedömningsförordningen. En samrådsredogörelse ska därför skickas in separat till länsstyrelsen efter det att samrådsmötet med myndigheterna och enskilda berörda har genomförts. Samrådsredogörelsen bör minst innehålla de uppgifter som framgår av avsnitt 2.8. Om det beslutas att verksamheten antas medföra betydande miljöpåverkan, ska ett avgränsningssamråd genomföras. Beslutet kan inte överklagas.

2.8. Samrådsredogörelsens innehåll

Samrådsredogörelsen bör innehålla följande:

- En kortfattad sammanställning över vilka som har informerats och hur, synpunkter som har framkommit och eventuella justeringar av de ursprungliga planerna. Eventuellt motivering till vissa överväganden verksamhetsutövaren gjort.
- Anteckningar från möten, informationsbrev, kopior på annonser m.m.



Figur 1: En översikt av beskrivningen i samrådsprocessen.

3. Ansökan och miljökonsekvensbeskrivning

Verksamhetsutövaren upprättar en ansökan och en miljökonsekvensbeskrivning. I ansökan preciseras vad ansökan omfattar på vald plats samt sökandens yrkanden och åtaganden. I miljökonsekvensbeskrivningen ges en mer grundlig beskrivning av miljöförhållandena, olika lokaliseringalternativ, påverkan på miljön etc.

Innehållet i en miljökonsekvensbeskrivning regleras i 6 kap 35-38 §§ miljöbalken och miljöbedömningsförordningen (2017:966).

Miljökonsekvensbeskrivningen ska kunna läsas fristående från ansökan, vilket innebär att ansökan och miljökonsekvensbeskrivningen delvis kommer att överlappa varandra. En miljökonsekvensbeskrivning ska innehålla vad som behövs i det enskilda fallet, därför kan omfattningen skilja sig från fall till fall.

Uppgifter bör redovisas både för eventuell befintlig verksamhet samt för den planerade verksamheten.

Ansökan inklusive miljökonsekvensbeskrivning ges in till miljöprövningsdelegationen vid Länsstyrelsen Dalarnad län, i 5 exemplar, om inte annat har överenskommit, för verksamheter med tillståndsplikt B enligt miljöprövningsförordning (2013:251). Skicka även in ansökningshandlingarna digitalt, via e-post till dalarna@lansstyrelsen.se. För verksamheter med tillståndsplikt A ges ansökan in till Mark- och miljödomstolen vid Nacka Tingsrätt.

3.1. Ansökans innehåll

Vad som ska ingå i en ansökan finns reglerat i 22 kap 1, 1 c och 1 d §§ miljöbalken. Branschspecifika regler kan finnas i andra författningar.

Nedan följer en checklista över punkter som bör belysas i en ansökan, både för eventuell befintlig verksamhet och för den planerade verksamheten. Ansökans omfattning ska anpassas till verksamhetens art, omfattning och utformning. Innehållet i ansökan kan därför skilja sig från fall till fall så att punkter kan behöva läggas till eller dras ifrån.

3.1.1. Administrativa uppgifter

- Sökandens namn, postadress, besöksadress, faktureringsadress, telefon, e-postadress samt kommun och län där verksamheten bedrivs eller ska bedrivs.
- Organisationsnummer och anläggningsnummer.
- Fastighetsbeteckning och fastighetsägare.
- Kontaktperson och miljöansvarig hos sökanden.
- Om sökanden företräds av ett ombud ska detta anges och en fullmakt i original ska bifogas. Kontaktuppgifter till ombudet ska anges.
- Registreringsbevis från Bolagsverket.

3.1.2. Yrkanden och åtaganden

- Vad som yrkas, t.ex. nyetablering, utökad produktion eller ändring av viss del av verksamheten.
- Sökt omfattning för verksamheten, t.ex. produktionsmängd och tidsbegränsning.

- Förslag till villkor för verksamheten, t.ex. gällande utsläpp till luft och vatten, buller, kemikaliehantering och avfall.
- Åtaganden, t.ex. åtgärder som bolaget åtar sig att vidta.
- Ansökan kan även innehålla följande yrkanden:
- Verkställighetsförordnande som innebär att beslutet ska gälla omedelbart och kan utnyttjas även om beslutet överklagas.
- Särskilt beslut om verksamhetens tillåtlighet (22 kap 26 § miljöbalken) för att möjliggöra för sökanden att få påbörja vissa arbeten om verksamhetens snara genomförande är angeläget. Sådant beslut kan tidigast meddelas efter att ärendet är komplett, har varit kungjort och synpunkter har inkommit. Beslut får endast meddelas under särskilda omständigheter och det är därför viktigt att yrkandet motiveras.

3.1.3. Verksamhetskoder m.m.

- Verksamhetskod enligt miljöprövningsförordning (2013:251). Ange kod för såväl huvudverksamheten som för andra delverksamheter (även delverksamheter med anmälningsplikt C).
- Om verksamheten är en s.k. industriutsläppsverksamhet (IUV) ska paragraf i miljöprövningsförordningen (IED-kod) enligt 1 kap 2 § industriutsläppsförordning (2013:250) anges. Om det är flera IUV som berörs ska det framgå vilken verksamhet som är huvudverksamhet och vilka som är sidoverksamheter.
- Uppgifter om mängder av de farliga ämnen som anges i avdelning 4, avsnitt 1 och 2 i bilagan till förordning (1998:899) om miljöfarlig verksamhet och hälsoskydd. Ange om mängden ämnen medför lägre eller högre kravnivå enligt sevesolagstiftningen.

3.1.4. Regler som gäller vissa verksamheter

I ansökan ska redovisas om verksamheten berörs av andra kapitel i miljöbalken eller någon annan speciallagstiftning såsom förordning eller föreskrift som är fattade med stöd av miljöbalken eller EU-förordning. Nedan följer exempel på regler som är tillämpliga för vissa verksamheter.

- 7 kap 28 a § miljöbalken om Natura 2000.
- 7 kap 13 och 14 §§ miljöbalken om strandskydd.
- 11 kap miljöbalken om vattenverksamhet t.ex. avvattnings av mark, bortledning av yt- eller grundvatten och vissa andra åtgärder inom vattenområden.
- Om verksamheten är en IUV ska ansökan innehålla en redogörelse för hur berörda offentliggjorda BAT-slutsatser¹ och BREF-dokument uppfylls. Omfattas verksamheten av någon horisontell BREF ska även detta redovisas. Till ansökan ska en statusrapport bifogas. Om en statusrapport inte redovisas ska ansökan innehålla underlag för

¹ BAT: Mer enhetliga krav ställs på utsläpp från industrier inom EU genom branschvisa krav på bästa tillgängliga teknik, BAT, för de cirka 30 branscher som omfattas av industriutsläppsdirektivet. Så kallade BAT-slutsatser införs i Sverige som bindande generella föreskrifter i industriutsläppsförordningen (IUF). BAT-slutsatser är kapitel i BREF (BAT Reference document). Arbete pågår med att uppdatera samtliga BREF och förse dem med aktuella BAT-slutsatser.

bedömning av om en statusrapport krävs eller inte eller de eventuella beslut som har fattats avseende att statusrapport inte krävs.

- Förordning (2013:252) om stora förbränningsanläggningar och förordning (2013:253) om förbränning av avfall.
- Förordning (2013:254) om användning av organiska lösningsmedel.
- Sevesolagstiftningen (säkerhetsrapport).
- Lag (2004:1199) om handel med utsläppsätter och förordning (2004:1205) om handel med utsläppsätter

3.1.5. Gällande beslut enligt miljöskyddslagen eller miljöbalken samt andra lagar

- Beslut och villkor som gäller för befintlig verksamhet (bifoga en kopia av gällande beslut som rör tillståndet).

3.1.6. Beskrivning av befintlig verksamhet

- Historisk bakgrund.
- Redogör för befintliga anläggningar samt tid för deras tillkomst och förändringar.

3.1.7. Lokalisering

- Redovisa och motivera valet av plats för verksamhet med omgivningsbeskrivning utifrån vad som har kommit fram i miljökonsekvensbeskrivningen. För verksamheter som utgör betydande miljöpåverkan ska en lokaliseringsutredning med motivering av vald plats alltid redovisas i miljökonsekvensbeskrivningen.
- Markera den aktuella fastigheten och platsen för verksamheten på karta. Ange koordinater enligt SWEREF 99 TM.
- Beskriv planförhållanden, områdesbestämmelser, skyddsvärda objekt i närområdet, redovisa avståndet från verksamhetens ytterkant till närmaste enstaka bostadshus, skol- och vårdlokaler samt samlad bebyggelse.

3.1.8. Teknisk beskrivning

- Redogör för planerade anläggningar.
- För befintliga verksamheter ska nuvarande förhållanden beskrivas i relation till den sökta verksamheten.
- Ritningar och tekniska beskrivningar av processer.
- Beskrivning av reningsutrustning, flöden, reningseffekter och utsläppsnivåer.
- Beskrivning av platser för förvaring av kemikalier och avfall.
- Användning av bästa möjliga teknik (BMT). För industriutsläppsverksamheter ska även en jämförelse med BREF-dokument eller BAT-slutsatser redovisas.
- En översiktlig beskrivning av de störningar som kommer att ske till omgivningarna i form av t.ex. utsläpp till luft och vatten, buller och lukt.

- Förslag till skyddsåtgärder och försiktighetsmått för att förebygga eller avhjälpa olägenheter från verksamheten.
- Situationsplan över området med bl.a. information om olika anläggningsdelar samt dagvattenhantering och brunnarnas lägen.
- Utsläppspunkter till luft och vatten, befintliga och planerade, redovisade på karta.

3.1.9. Råvaror och kemikalier

- Förbrukning av och användningsområde för råvaror, andra insatsvaror och ämnen för sökt verksamhet.
- En förteckning över kemikalier som överensstämmer med vad som krävs i 7 § förordning (1998:901) om verksamhetsutövares egenkontroll, såsom typ, mängd och användning etc.
- Ämnen som utpekats som särskilt farliga enligt kandidatförteckningen eller bilaga 17 (begränsningar) i REACH² samt prioriterade ämnen i förordning (2004:660) om förvaltning av kvaliteten på vattenmiljön. Ämnen där användningen regleras av begränsningar eller förbud i nationell lagstiftning eller andra EU-förordningar. Kemikalieinspektionens Prioriteringsguide (PRIO) och Begränsningsdatabas kan vara en hjälp att identifiera ämnen (se www.kemi.se).
- Berörs företaget av REACH-lagstiftningen och i så fall hur (se www.kemi.se)

3.1.10. Avfall

- Typ och mängder av avfall som uppstår samt hur avfallet hanteras.
- Samtidigt lagrad mängd av farligt avfall för befintlig och sökt verksamhet.
- Omhändertagande (återanvändning, återvinning, energiutnyttjande eller deponering).
- Åtgärder för att förebygga uppkomsten och minska mängden avfall.
- Effekter av olyckor
- Identifierade risker för olyckor och åtgärder för att förebygga, hindra eller motverka skador eller olägenheter till följd av olyckor.
- För verksamheter som omfattas av högre kravnivån i Sevesolagstiftningen ska en säkerhetsrapport ingå i ansökan.

3.1.11. Ekonomisk säkerhet

- För vissa verksamheter krävs att det ställs en ekonomisk säkerhet för att verksamheten ska få bedrivas, till exempel tåchter, vindkraftverk samt vissa avfallsanläggningar.

3.1.12. Egenkontroll

- Förslag till hur verksamheten ska övervakas och kontrolleras, se vidare i bland annat egenkontrollförordning (1998:901).

² REACH: Kemikalieförordningen I EU EG nr 1907/2006 REACH står för Registration, Evaluation, Authorisation and Restriction of Chemicals. Reach-förordningen handlar om registrering, utvärdering, tillstånd och begränsningar av kemiska ämnen. Reach innehåller också krav på användare av kemikalier.

3.1.13. De allmänna hänsynsreglerna

- Hur de allmänna hänsynsreglerna i 2 kap miljöbalken uppfylls. Kommentera varje regel för sig.

3.1.14. Redovisning av samråd

- En redovisning av hur samrådsprocessen har genomförts, vilka synpunkter som framkommit och hur dessa har beaktats.
- Om länsstyrelsen fattat ett beslut om betydande miljöpåverkan ska en kopia på beslutet bifogas.

3.1.15. Underskrift

- Ansökan ska undertecknas av den juridiskt ansvarige för verksamheten.

3.2. Miljökonsekvensbeskrivningens (MKB) innehåll

Innehållet i en miljökonsekvensbeskrivning regleras av 6 kap 35-38 §§ miljöbalken och miljöbedömningsförordningen (2017:966). En MKB ska innehålla vad som behövs i det enskilda fallet, därför kan omfattningen skilja sig från fall till fall. Miljökonsekvensbeskrivningen ska ha den omfattning och detaljeringsgrad som är rimlig med hänsyn till rådande kunskaper och bedömningsmetoder, och behövs för en samlad bedömning ska kunna göras av de väsentliga miljöeffekter som verksamheten eller åtgärden kan antas medföra. Uppgifter bör redovisas både för eventuell befintlig verksamhet samt för den planerade verksamheten.

Syftet med en MKB är att identifiera och beskriva de direkta och indirekta effekter som en planerad verksamhet eller åtgärd kan medföra dels på människor, djur, växter, mark, vatten, luft, klimat, landskap och kulturmiljö, dels på hushållningen med mark, vatten och den fysiska miljön i övrigt, dels på annan hushållning med material, råvaror och energi. MKB:n ska utgöra en samlad bedömning av effekter på människors hälsa och miljön. För att kunna bedöma om föreslagna tekniska lösningar och skyddsåtgärder etc. är tekniskt möjliga, miljömässigt motiverade och ekonomiskt rimliga, är det viktigt att underlaget är tillräckligt detaljerat.

För verksamheter som bedöms ha betydande miljöpåverkan krävs alltid att MKB:n innehåller det som anges i 6 kap 35 § miljöbalken. För övriga verksamheter ska en liten MKB upprättas.

En liten MKB:n ska innehålla de uppgifter som behövs för en bedömning av de väsentliga miljöeffekter som verksamheten eller åtgärden kan förväntas ge. Beskrivningen ska innehålla den samrådsredogörelse som tagits fram. Det är alltså skillnader i krav på underlag för en vanlig miljökonsekvensbeskrivning och en liten miljökonsekvensbeskrivning.

I bilaga 1 finns en checklista för vad en MKB bör innehålla.

4. Miljöprövningsdelegationens handläggning av tillståndsärenden med tillståndsplikt B

När ansökan kommer in till Länsstyrelsen är det miljöprövningsdelegationen (MPD) som ansvarar för beredningen av ärendet. I figur 2 redovisas de olika stegen för ett ärende där MPD är beslutande (tillståndsplikt B). För ärende med tillståndsplikt A, som handläggs av Mark- och miljödomstolen, är ärendegången likartad.

4.1. Granskning av ansökningshandlingarna

Miljöprövningsdelegationen lämnar ansökan och miljökonsekvensbeskrivningen till länsstyrelsen och den kommunala nämnden för eventuella önskemål om komplettering. Ibland kan det vara aktuellt att inhämta yttrande om kompletteringsbehov från flera myndigheter eller organisationer. När synpunkter på ansökan inkommit till MPD, bedöms om innehållet i ansökan respektive MKB är tillräcklig. Om ansökan och MKB inte bedöms komplett begärs kompletteringar. Om ansökan eller MKB:n är bristfällig och sökanden inte kompletterar den kan ansökan komma att avvisas.

4.2. Kungörelse och remiss

När ansökan och MKB bedöms vara kompletta, kungörs i ortstidningarna att handlingarna inkommit. Kungörelsen betalas av sökanden. Samtidigt skickas ansökan och MKB till remissinstanserna för yttrande. Ansökan remitteras alltid till den kommunala nämnden och länsstyrelsen. Beroende på ärendets karaktär och omfattning kan flera remissinstanser förekomma. I den kommun där verksamheten ska bedrivas utses en aktförvarare, där intresserade kan ta del av handlingarna som också finns tillgängliga hos MPD. Den som har synpunkter har tillfälle att yttra sig skriftligt till MPD inom den tid som angivits i kungörelsen, vanligtvis tre veckor.

Beroende på vad som framkommer i samband med remissförfarandet kan det bli aktuellt med ytterligare komplettering, kommunikering, syn på plats m.m.

4.3. Yttranden inkommer och bemöts

Yttranden från berörda myndigheter och övriga ska ha kommit in till MPD inom den tid som har angivits. De synpunkter på den sökta verksamheten som kommer in sänds för yttrande till verksamhetsutövaren, som då har möjlighet att bemöta vad som har framförts.

4.4. Offentligt möte

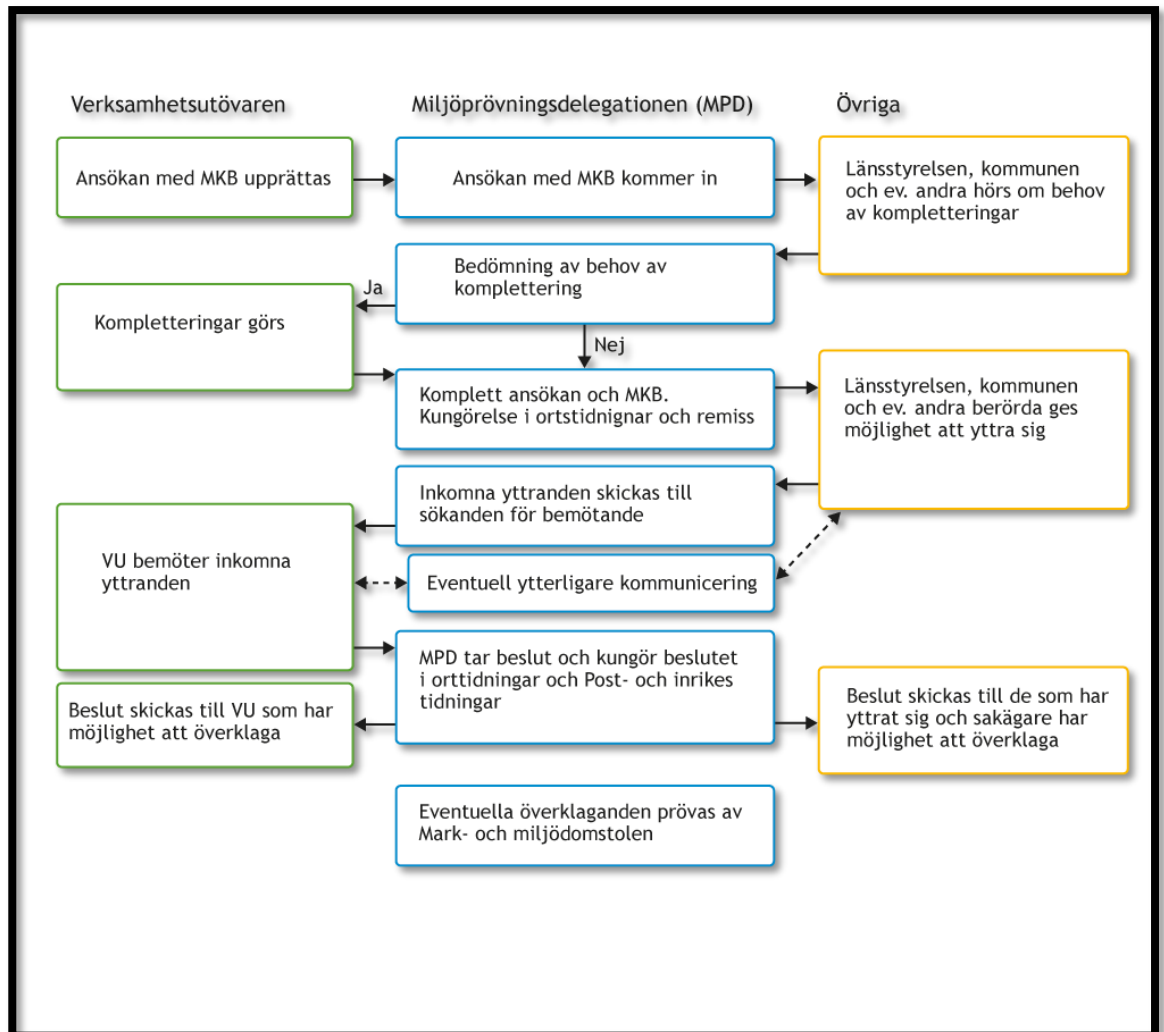
I undantagsfall kan MPD kalla till ett offentligt möte i ärendet. Tid och plats för mötet kungörs i ortstidningarna eller delges berörda på annat sätt. Vid mötet, som leds av MPD, finns möjlighet att muntligt framföra sina synpunkter.

4.5. Beslut

MPD fattar beslut om verksamheten ska få tillstånd och vilka villkor som i så fall ska gälla. Samtidigt beslutas om MKB:n uppfyller kraven enligt 6 kap miljöbalken. Beslutet kungörs på länsstyrelsens webbplats, i ortstidningarna samt Post- och Inrikes Tidningar. Kungörelsen betalas av sökanden.

4.6. Överklagande

Den som berörs av beslutet förutom verksamhetsutövaren (t.ex. närboende



och vissa natur- och miljöföreningar) har rätt att överklaga beslutet till Mark- och miljödomstolen. Överklagande ska ske inom den tid som anges i beslutet och i kungörelsen, (vanligtvis fem veckor efter beslutsdatum). För att en förening ska få överklaga, ska föreningen uppfylla de villkor som framgår av 16 kap 13 § miljöbalken.

Figur 2. En översiktlig beskrivning av handläggningen av tillståndsärenden hos Miljöprövningsdelegationen (tillståndsplikt B). Ytterligare moment kan vid behov tillkomma t.ex. offentligt möte.

5. Mer information

Boverket	www.boverket.se
Boverkets allmänna råd: 1995:5, bättre plats för arbete: planering av arbetsområden med hänsyn till miljö, hälsa och säkerhet.	
Energimyndigheten	www.energimyndigheten.se
Vindkraft	www.vindlov.se
Folkhälsomyndigheten	www.folkhalsomyndigheten.se
Havs- och vattenmyndigheten	www.havochvatten.se
Jordbruksverket	www.jordbruksverket.se
Animaliska biproduktsförordningen, spridning av organiska gödselmedel m.m	
Kemikalieinspektionen	www.kemi.se
Lagtexter	www.notisum.se www.lagrummet.se www.regeringen.se
Länsstyrelsen Dalarnas län	www.lansstyrelsen.se/dalarna
Länsstyrelsen i Gävleborgs län	www.lansstyrelsen.se/gavleborg
Mark- och miljööverdomstolen	www.markochmiljooverdomstolen.se
Vägledande domar m.m.	
Myndigheten för samhällsskydd och beredskap	www.msb.se
Sevesolagstiftning m.m.	
Miljösamverkan Sverige	www.miljosamverkansverige.se
Bl.a. information om samråd enligt 6 kap miljöbalken	
Naturvårdsverket	www.naturvardsverket.se
Bl.a. branschfaktablad och allmänna råd för olika verksamhetstyper Information om industriutsläppsverksamheter och statusrapport	
Riksantikvarieämbetets fornsök	www.fmis.raa.se
Seveso	www.msb.se/seveso
Information om sevesolagstiftningen Myndigheterna som står bakom webbplatsen är Arbetsmiljöverket, Naturvårdsverket och Myndigheten för samhällsskydd och beredskap	

Skogsstyrelsen	www.skogsstyrelsen.se
Socialstyrelsen	www.socialstyrelsen.se
Sveriges geologiska undersökning (SGU) Checklista för grus- och bergtäkter m.m.	www.sgu.se
Statens geotekniska institut (SGI)	www.swedgeo.se
Tillsyns- och föreskriftsrådet Sammanställningar av lagstiftning mm.	www.naturvardsverket.se sök på Tillsyns- och föreskriftsrådet alt. TOFR
Trafikverket Trafikstatistik m.m.	www.trafikverket.se
Vattenmyndigheterna De fem vattenmyndigheternas sida	www.vattenmyndigheterna.se
Miljö kvalitetsnormer för vatten	www.viss.lst.se

6. Bilaga 1

Miljökonsekvensbeskrivningens innehåll

Vad som ska ingå i en miljökonsekvensbeskrivning framgår av 6 kap 35-38 §§ miljöbalken och miljöbedömningsförordningen (2017:966).

Nedan följer en checklista över punkter som bör belysas i en miljökonsekvensbeskrivning, både avseende eventuell befintlig verksamhet och för den planerade verksamheten. Innehållet ska anpassas till verksamhetens art, omfattning och utformning. Innehållet i miljökonsekvensbeskrivningen kan därför skilja sig från fall till fall så att punkter kan behöva läggas till eller dras ifrån. För verksamheter som antas medföra en betydande miljöpåverkan ställs fler krav på MKB:ns innehåll.

6.1. Administrativa uppgifter

- Sökandens namn, postadress, besöksadress, telefon, e-postadress samt kommun och län där verksamheten bedrivs eller ska bedrivas.
- Organisationsnummer och anläggningsnummer.
- Fastighetsbeteckning
- Kontaktperson och miljöansvarig hos sökanden.
- Verksamhetskod enligt miljöprövningsförordning (2013:251). Kod för såväl huvudverksamheten som för andra delverksamheter (även delverksamheter med anmälningsplikt C). Uppgift om miljöfarlig hantering enligt förordning (1998:899) om miljöfarlig verksamhet och hälsoskydd.

6.2. Icke-teknisk sammanfattning

- En lättbegriplig sammanfattning av innehållet och slutsatserna i MKB:n som även kan förstås utan förkunskaper. För verksamheter som antas medföra en betydande miljöpåverkan ska alltid en sådan sammanfattning redovisas.

6.3. Verksamhetens utformning och omfattning

- Kort orientering om vad ansökan avser.
- Allmän beskrivning av verksamhetens befintliga och planerade utformning och omfattning med avseende på råvaror, producerad mängd, processer, produkter, tillverkningsmetod, drifttider m.m.
- Hantering av råvaror, produkter och kemikalier.

6.4. Miljömål

- Kopplingen till de miljömål som är aktuella för verksamheten. Verksamhetens inverkan på möjligheten att uppfylla de regionala och nationella miljömålen samt även lokala miljömål, om sådana finns framtagna.

6.5. Miljökvalitetsnormer

- Ange om och hur verksamheten berörs av någon miljökvalitetsnorm som regleras i en förordning fattad med stöd av 5 kap miljöbalken, för närvarande:
 - Vattenrecipienternas status enligt kvalitetskrav i form av miljökvalitetsnormer för yt- och grundvattenförekomster inom Bottenhavets vattendistrikt (förordning (2004:660) om förvaltning av kvaliteten på vattenmiljön). Se vidare information www.vattenmyndigheterna.se och www.viss.lst.se.
 - Förordning (2001:554) om miljökvalitetsnormer för fisk och musselvatten.
 - Luftkvalitetsförordning (2010:477).
 - Förordning (2004:675) om omgivningsbuller.
- Beskriv vid behov de åtgärder som i den planerade verksamheten kan vidtas för att undvika att en miljökvalitetsnorm inte uppnås. Redovisa de åtgärder som kommer att vidtas.

6.6. Redovisning av alternativa platser och alternativ utformning

För verksamheter som antas medföra betydande miljöpåverkan ska alltid följande redovisas:

- En redovisning av alternativa platser samt alternativ utformning.
- Nollalternativ, dvs. en beskrivning av konsekvenserna om verksamheten inte kommer till stånd. Utifrån nollalternativet ska MKB:n visa vad sökt verksamhet kan antas medföra för konsekvenser avseende inverkan på människors hälsa och miljön och hushållning med mark och vatten samt andra resurser (t.ex. mängden metall som släpps ut till vatten ska jämföras mellan nollalternativet och sökt verksamhet).
- En motivering till valt alternativ och jämförelse mellan alternativa lägen. Om det är uppenbart att alternativ plats inte är aktuell ska en motivering redovisas (t.ex. ägarförhållande av mark och samlokalisering med befintlig produktion.).
- För täkter ska även andra, redan befintliga täkter redovisas som alternativ. Fokus ska då ligga på möjligheten att det aktuella materialbehovet kan tillgodoses med befintliga täkter.
- En motivering till vald utformning. (Alternativa utformningar kan t.ex. vara en ändrad process som inte genererar utsläpp, införande av egen reningsutrustning som alternativ till det kommunala reningsverket).

6.7. Områdesbeskrivning

- Nuvarande markanvändning och gällande planförhållanden (t.ex. detaljplan med planbestämmelser och översiktsplan med kommentarer).
- Övriga planer eller bestämmelser som berör området t.ex. vindbruksplan och skyddsområde för vattenuttag.

- Landskap och kulturmiljö i allmänhet samt områden av särskilt intresse för naturvård, friluftsliv, kulturmiljö, riksintresse, Natura 2000 m.m. samt avstånd till dessa. Här är det viktigt att inte bara se till närheten till platsen för verksamheten utan även t.ex. utsläppspunkt till recipient. Se vidare på länsstyrelsernas webbplatser:
<http://ext-webbgis.lansstyrelsen.se/dalarna/Planeringsunderlag/alternativt>
<http://ext-webbgis.lansstyrelsen.se/dalarna/Planeringsunderlag/>
- Berörd befolkning. Situationsplan (karta) med tillhörande beskrivning av avstånd till närmaste permanent- eller fritidsbostäder (inkl. fastighetsbeteckningar) samt till sammanhängande bebyggelse, skolor, daghem, vårdinrättningar och liknande.
- Yt- och grundvattenförekomster.
- Geologi och hydrogeologi.

6.8. Hushållning med energi, mark och vatten samt andra resurser

- Kartläggning och analys av energianvändningen, vilka bör innehålla en beskrivning av anläggningen, energianvändning och flöden, variationer och åtgärder för effektivisering. Fördelning av den totala energiförbrukningen på olika sorters verksamhet, uppdelad på el- och värmeförbrukning inklusive mängd och typ av bränsle. Beskriv utförda åtgärder. Möjlighet att använda spillvärme och övergång till förnyelsebara energikällor.
- Energiplan med beskrivning av planerade åtgärder på kort respektive lång sikt samt dess påverkan på energianvändningen. Motivera valet av åtgärder.
- Eventuella nyckeltal för energianvändning (t.ex. kWh/producerad enhet, kW/m²).
- Råvaruförbrukning.
- För täkt av naturgrus ska anges vilka användningsområden som respektive fraktion av materialet i takten ska gå till. Det ska även redovisas för respektive användningsområde huruvida materialet i respektive fraktion kan ersättas enligt 9 kap 6 f § miljöbalken.
- Avfallshantering, t.ex. återanvändning, materialåtervinning, energiutvinning och deponering.
- Åtgärder för en förbättrad resurshushållning, t.ex. vattenbesparingsåtgärder och återvinning.
- Om anläggningen omfattas av krav på kostnads-nyttoanalys enligt lag (2014:268) om vissa kostnads-nyttoanalyser på energiområdet ska ansökningshandlingarna innehålla en redovisning av slutsatserna i en kostnads-nyttoanalys och beslutet om godkännande av analysen.
- För täkt av matjord ska behovet av brukningsbar jordbruksmark anges.

6.9. Påverkan på vatten

- Typ, halt och mängd av föroreningar i förekommande vatten (processvatten, processavloppsvatten och dagvatten). Flöde (volym) av förekommande vatten.
- Spridning från utsläppspunkten bland annat utifrån strömningsförhållanden. Kylvatten (öppet eller slutet system, tillsatser, temperatur vid avledande till recipient). Beskrivning av recipienten som inkluderar en avgränsning av denna samt konsekvenserna av förväntade utsläpp i relation till recipientens tålighet och bakgrundshalter. Prioriterade ämnen och i vissa fall kan Naturvårdsverkets förslag till gränsvärden för särskilda förorenande ämnen (rapport 5799) behöva beaktas.
- Vid avledning till kommunalt avloppsreningsverk behövs en beskrivning av verksamhetens påverkan på reningsverkets funktion och slamkvalitet.
- Skyddsåtgärder och utsläpps begränsande åtgärder som kommer att vidtas samt förslag till ytterligare åtgärder.
- Motivera valet av teknik, reningsmetoder, skyddsåtgärder etc. utifrån bästa möjliga teknik.
- Vid ansökan ska det även anges om det finns någon grundvattenförekomst enligt VISS i närheten och eventuell påverkan på denna, detta gäller särskilt för täkter.
- För täkter ska det också lämnas uppgifter om grundvattenförhållanden inom verksamhetsområdet. Det ska tydligt framgå om verksamheten kommer medföra bortledning av grundvatten eller ej.

6.10. Utsläpp till luft

- Typ, halt och mängd av föroreningar.
- Störande lukt.
- Skorstenshöjder och spridningsberäkningar.
- Beskrivning av luftkvaliteten samt konsekvenserna av planerade utsläpp.
- Skyddsåtgärder och utsläpps begränsande åtgärder som kommer att vidtas samt förslag till ytterligare åtgärder.
- Motivera valet av teknik, reningsmetoder, skyddsåtgärder etc. utifrån bästa möjliga teknik.

6.11. Kemikalier

- Åtgärder för att minska förbrukningen av ämnen som utpekats som särskilt farliga enligt kandidatförteckningen eller bilaga 17 (begränsningar) i REACH samt prioriterade ämnen i förordning (2004:660) om förvaltning av kvaliteten på vattenmiljön. Även ämnen där användningen regleras av begränsningar eller förbud i nationell lagstiftning eller andra EU-förordningar.
- Planerad utformning för förvaring av kemikalier (invaltning, nederbördsskydd m.m.).

6.12. Förorenade områden

- Finns misstanke om att mark- eller vattenområden samt byggnader eller anläggningar kan vara förorenade? Motivera svaret och beskriv underlaget.
- Utredningar som har genomförts i anknytning till verksamheten (t.ex. MIFO, Metod för Inventering av Förorenade Områden, fas 1 och 2). Kontrollera om fastigheten finns registrerad i Länsstyrelsens databas (EBH-stöd). Redogör för eventuella utredningar, undersökningar, riskbedömningar och åtgärdsförslag.
- Redogör översiktligt för åtgärder som har vidtagits för att avhjälpa en förorenings-skada eller en allvarlig miljöskada.
- Åtgärder för att förebygga, hindra eller motverka skador eller olägenheter när verksamheten upphör och att återställa platsen för verksamheten i ett tillfredsställande skick.
- Beskrivning av hur den planerade verksamheten kan påverkas av eller påverka eventuella föroreningar samt möjligheten att vidta avhjälpandeåtgärder.
- Om anläggningen är en industriutsläppsverksamhet och omfattas av krav på statusrapport ska denna bifogas ansökan.

6.13. Buller, vibrationer m.m.

- Beskrivning av störningar såsom buller, ljus och skuggor och dessas konsekvenser för omgivningen.
- Bullerkällor inom verksamheten, inklusive transporter. Beskrivning av ljudnivåer i omgivningen med utgångspunkt från bullermätningar, bullerberäkning och bullerutredning. Vid beräkning ska även källstyrkor redovisas.
- Beskrivning av bakgrundsbuller från andra källor, t.ex. andra industrier, väg och järnväg.
- Förekomst av moment som kan förorsaka vibrationer eller luftstöt vågor samt dessas konsekvenser för omgivningen.
- Befintliga och planerade störningsbegränsande åtgärder samt bedömd effekt av dessa. Förslag till ytterligare störningsbegränsande åtgärder.
- Motivera valet av planerade åtgärder utifrån bästa möjliga teknik.

6.14. Transporter

- Miljöeffekter av transporter (utsläpp, buller m.m.) samt konsekvenser för omgivningen.
- Maximalt antal transporter per dygn och år samt typ av transport. Uppgifter om trafikmängder på anslutande vägar.
- Befintliga och planerade skyddsåtgärder och försiktighetsmått samt förslag till ytterligare åtgärder, t.ex. möjlighet att minska mängden transporter eller använda transporter som är bättre ur miljö- och hälsosynpunkt.

6.15. Driftstörningar och risker

- Beskriv vilka risker som kan förekomma inom verksamheten, exempelvis vid hantering av kemikalier, driftstörningar, haverier, brand och explosion. Vid nyetablering ska risker till följd av klimatförändringar beaktas.
- Riskanalys, riskvärdering och bedömning av behovet av riskreduktion.
- Risker kopplade till närliggande anläggningar (följdverkningar, dominoeffekter m.m.).
- Hantering av släckmedel och släckvatten.
- Befintliga förebyggande och begränsande åtgärder samt förslag till ytterligare möjliga åtgärder.
- Planerade riskreducerande åtgärder och rutiner samt effekter av dem (eventuellt redovisad i riskanalys med beaktande av dessa åtgärder och rutiner).

6.16. Naturvärden

- En naturvärdesinventering (vid etablering av verksamheter i relativt opåverkade naturområden).
- För vindkraftverk: Utredning av påverkan på fågel- och fladdermusfaunan.
- Om verksamheten kan påverka ett Natura 2000-område på ett betydande sätt och det i samrådet framkommit att tillstånd krävs enligt 7 kap 28 a § miljöbalken ska MKB:n även innehålla de uppgifter som krävs för denna prövning. MKB:n ska då beskriva:
 - Vilka livsmiljöer finns utpekade i området.
 - Vilka arter finns utpekade i området.
 - Påverkan, effekter och konsekvenser som verksamheten eller arbetsföretaget kan komma att ha på Natura 2000-områdets livsmiljöer och arter (direkt och indirekt).
 - Belys och bedöm verksamhetens eller arbetsföretagets påverkan på livsmiljöerna och arterna och om det ger en betydande skada på livsmiljöerna eller betydande störning på arterna.
- Påverkan på djur eller växterarter som är skyddade enligt artskyddsförordningen (2007:845) och biologisk mångfald.

6.17. Kulturvärden

- Beskriv kulturvärden som kan påverkas av den planerade verksamheten med utgångspunkt från bland annat arkeologisk förstudie eller arkeologisk utredning etapp 1.

6.18. Konsekvenser för miljö och hälsa

- Förväntade eller kända miljö- och hälsokonsekvenser till följd av verksamhetens eller åtgärdens effekter. Med miljöeffekter avses direkta eller indirekta effekter som är positiva eller negativa, som är

tillfälliga eller bestående, som är kumulativa eller inte kumulativa och som uppstår på kort, medellång eller lång sikt på

- befolkning och människors hälsa
 - djur- eller växtarter som är skyddade enligt [8 kap](#) miljöbalken, och biologisk mångfald i övrigt,
 - mark, jord, vatten, luft, klimat, landskap, bebyggelse och kulturmiljö,
 - hushållningen med mark, vatten och den fysiska miljön i övrigt
 - andra delar av miljön
- Åtgärder för att begränsa verksamhetens förväntade miljö- och hälsokonsekvenser.
 - Beredskapen för och föreslagna insatser vid allvarliga olyckor, om sådana uppgifter är relevanta med hänsyn till verksamhetens eller åtgärdens art och omfattning.
 - Verksamhetens klimatpåverkan. Behövs en klimat- eller stabilitetsutredning?
 - Verksamhetens utsatthet och sårbarhet för klimatförändringar eller andra yttre händelser.
 - Redogörelse för de prognos- och mätmetoder, underlag och informationskällor som har använts med uppgift om eventuella brister och osäkerheter i metoderna och underlagen.
 - En referenslista med uppgifter om de källor som har använts.
 - Uppgifter om hur kravet på sakkunskap enligt miljöbedömningsförordningen 15 § är uppfyllt.

6.19. Bilagor som bör medfölja ansökan och MKB:n

- Situationsplan.
- Gällande detaljplan eller annan områdesplan med planbestämmelser samt översiktsplan för närområdet.
- Karta eller ritningar där följande markeras:
 - Utsläppspunkter till luft (energi och processer)
 - Utsläppspunkter till vatten (processavloppsvatten, dagvatten, kylvatten, sanitärt avloppsvatten)
 - Provtagnings- och mätplatser
 - Förvaringsplats för råvaror och kemikalier samt avfall
 - Transportvägar

7. Bilaga 2

Förslag till informationsblad till berörda under samrådet

Ett informationsblad bör innehålla de uppgifter som anges nedan. Med kursiv stil anges förslag till formulering av information som alltid bör finnas med. Det är också bra att lägga ut information på företagets webbplats. Hänvisa gärna till denna i informationsbladet.

7.1. Rubrik

En informativ rubrik som snabbt klargör att texten gäller ett samråd, vilken typ av verksamhet samrådet gäller och var den planerade verksamheten avses att bedrivas (fastighet och kommun).

7.2. Uppgifter om företaget

Adress, telefonnummer, kontaktperson m.m. som de berörda behöver känna till.

7.3. Planerad verksamhet

Kort beskrivning av befintlig verksamhet och den planerade verksamhetens omfattning och utformning. Här bör översiktligt anges vad verksamheten, ändringen eller åtgärden innebär, vad som är tänkt att produceras, vilka volymer som kan bli aktuella, kemikaliehantering samt transporter m.m.

7.4. Förslag till lokalisering

Presentation av vilka alternativa lokaliseringar som är aktuella. Den lokalisering som verksamhetsutövaren anser vara lämpligast bör motiveras och visas på en kartsnitt.

7.5. Förutsedd miljöpåverkan

De miljöeffekter som bedöms uppkomma beskrivs översiktligt. Beskrivningen bör behandla utsläpp till luft, mark och vatten samt avfall, lukt, transporter och buller. Vidare bör den behandla inverkan på natur- och kulturmiljön.

7.6. Verksamheten kommer att tillståndsprövas enligt miljöbalken.

Den verksamhet som vi planerar är tillståndspliktig enligt miljöbalken. Prövningen omfattar en rad moment som syftar till att ge berörda parter möjlighet att påverka kommande beslut. Denna information är ett led i samrådsprocessen. Samråd ska genomföras innan ansökan upprättas. Den som söker tillstånd ska lämna upplysningar till de som kan komma att beröras av verksamheten så att de ges möjlighet att fråga och lämna

synpunkter. De synpunkter som framkommer under samrådet ska redovisas till länsstyrelsen och prövningsmyndigheten.

Välj ett av nedanstående alternativ

Alt 1: Om du vill ha ytterligare information och tillfälle att ställa frågor och framföra synpunkter är du välkommen att ta kontakt med NN på telefon XXXX senast den XXXX . Du är också välkommen att lämna allmänna upplysningar om sådant som vi bör känna till i vår fortsatta planering. Du kan också skicka in dina synpunkter till oss på adressen, eller mejla på adressen xxx@lansstyrelsen.se. Synpunkterna ska vara oss tillhanda senast den 20xx-xx-xx.

Alt 2. Vi kommer att ha ett samrådsmöte kl XX den XX/XX i XXXXX. Du är välkommen till mötet för att få ytterligare information och tillfälle att framföra synpunkter, förslag och invändningar. Du är också välkommen att lämna allmänna upplysningar om sådant som vi bör känna till i vår fortsatta planering. Har du inte möjlighet att närvara vid mötet så kan du lämna dina synpunkter till NN på telefon XXXX senast den XXXX . Du kan också skicka in dina synpunkter till oss på adressen eller mejla på adressen xxx@lansstyrelsen.se. Synpunkterna ska vara oss tillhanda senast den 20xx-xx-xx.

Hur går tillståndsprövningen till?

För dig som är berörd av verksamheten är det viktigt att känna till hur tillståndsprövningen enligt miljöbalken går till. Här ges en kortfattad beskrivning. För utförligare information kontakta Länsstyrelsen (alt. se www.lansstyrelsen.se/vasternorrland sök på rapporten Att söka tillstånd till miljöfarlig verksamhet).

- Efter att samråd har genomförts upprättar sökanden en miljökonsekvensbeskrivning (MKB) som tillsammans med ansökan lämnas in till Miljöprövningsdelegationen inom Länsstyrelsen i Dalarnas län.
- Vid behov åläggs sökanden att komplettera ansökningshandlingarna.
- Ansökningshandlingarna kungörs i ortstidningarna och allmänheten ges tillfälle att yttra sig till Miljöprövningsdelegationen. Om du har synpunkter är det viktigt att du skriftligen skickar in dina synpunkter i detta skede.
- Miljöprövningsdelegationen begär också in yttranden från den kommunala nämnden, länsstyrelsen m.fl.
- Inkomna yttranden granskas och sökanden ges möjlighet att bemöta dem.
- Miljöprövningsdelegationen fattar beslut och beslutet kungörs i ortspressen.
- Om tillstånd ges kan beslutet överklagas av sakägare så som närboende och andra berörda. Överklagande prövas av Mark- och miljödomstolen.