



BILDANDE AV NATURRESERVATET DÖRRFJÄLLET I TORSBY KOMMUN

Beslut

Områdesskydd

Länstyrelsen förklarar markerat område som naturreservat, se bilaga 1. Beslutet meddelas med stöd av 7 kap. 4 § miljöbalken. Beslutet riktar sig till var och en, fastighetsägare och innehavare av särskild rätt, vars rättigheter att använda markområden berörs inom reservatsområdet.

Naturreservatets namn är Naturreservatet Dörrfjället.

Föreskrifter

Länstyrelsen beslutar om nedanstående föreskrifter för att tillgodose syftet med naturreservatet.

A. Föreskrifter enligt 7 kap. 5 § andra stycket miljöbalken om inskränkningar i rätten att använda mark- och vattenområden

Utöver vad som annars gäller i författningar är det i reservatet förbjudet att

1. avverka eller på annat sätt skada träd och buskar samt ta bort eller upparbeta dött träd eller vindfälle,
2. utföra mekanisk markbearbetning,
3. tippa eller anordna upplag,
4. anlägga ledning,
5. utföra markavvattnande åtgärd,
6. rensa befintliga diken,
7. uppföra byggnad, annan anläggning eller anordning,
8. använda kalk, gödsel, växtnäringssämnen eller bekämpningsmedel,
9. framföra motordrivna fordon.

Utan tillstånd från länsstyrelsen är det också förbjudet att

10. inplantera djur och växter,
11. utföra viltvårdsåtgärder,

12. anlägga stig eller led.

Undantag

A-föreskrifterna gäller inte för förvaltaren av naturreservatet, eller den som förvaltaren anlitar, vid genomförande av de åtgärder som framgår under B och som behövs för att tillgodose syftet med naturreservatet.

A 1. gäller inte kvistning eller röjning av sly upp till sju cm diameter i marknivå för underhåll av jaktpass.

A 9. gäller inte terrängskoter eller motorredskap som behövs för uttransport av större vilt (älg, hjort, björn, vildsvin) från området enligt terrängkörningsförordningen (1978:594 1§), i samband med den jakt som är tillåten i naturreservatet. Uttransporten ska ske så att skador på mark och vegetation inte uppkommer. Skada definieras här som bestående längre än en växtsäsong.

B. Föreskrifter enligt 7 kap. 6 § miljöbalken om vad ägare och innehavare av särskild rätt till fastighet förpliktas att tåla

Ägare och innehavare av särskild rätt förpliktas tåla följande inom reservatet i dess helhet (om inte annat anges i punkten)

1. röjning och utmärkning av reservatets yttergränser,
2. uppsättande av informationstavla enligt bilaga 2,
3. undersökningar av mark, vegetation och organismer i miljöövervaknings- och uppföljningssyfte,
4. åtgärder i syfte att motverka skador som orsakas av invasiva främmande arter.

C. Föreskrifter enligt 7 kap. 30 § miljöbalken om rätten att färdas och vistas och om ordningen i övrigt i naturreservatet

Utöver vad som annars gäller i författningar är det i reservatet förbjudet att

1. fälla eller på annat sätt skada levande och döda träd eller buskar, stående eller omkullfallna,
2. samla in ryggradslösa djur, mossor, lavar och vedsvampar,
3. framföra motordrivet fordon,
4. gräva eller dra upp kärleväxter,
5. skada, omlagra eller bortföra berg, jord eller sten.

Utan länsstyrelsen tillstånd är det också förbjudet att

6. genomföra organiserad tävlings-, undervisnings- eller friluftsverksamhet.

Undantag

C-föreskrifterna gäller inte för förvaltaren av naturreservatet, eller den som förvaltaren anlitar, vid genomförande av de åtgärder som framgår under B och som behövs för att tillgodose syftet med naturreservatet.

Skötselplan

Länsstyrelsen fastställer skötselplan för naturreservatets långsiktiga vård, se bilaga 4. Beslutet meddelas med stöd av 3 § förordningen om områdesskydd enligt miljöbalken m.m.

Förvaltare av naturreservatet

Länsstyrelsen är förvaltare av naturreservatet. Beslutet meddelas med stöd av 21 § förordningen om områdesskydd enligt miljöbalken m.m.

Skälen för beslutet

Beskrivning av området och redogörelse för bakgrunden i ärendet

Naturreservatet Dörrfjället utgör ett ur naturvårdssynpunkt mycket värdefullt skogsområde, med inslag av myrmarker, som hyser en mångfald av arter som är knutna till skogsmiljön. Området är beläget cirka 1 mil sydsydost om Stöllet på västsidan om Klarälven (se bilaga 3) och är drygt 32 hektar och utgörs huvudsakligen av skog med naturskogskaraktär. Andelen gamla träd är, framför allt i de talldominerade delarna av området, mycket hög. Förekomsten av död ved varierar men i de friskare sluttningarna där gran övergår till att vara det dominerande trädslaget är förekomsten fläckvis riklig. Död ved finns i de flesta former vilket visar kontinuitet i trädens avdödande.

Det aktuella området vid Dörrfjället utgörs till stor del av två registrerade nyckelbiotoper. I arbetet med att nå miljömålet Levande Skogar har Skogsstyrelsen beslutat om långsiktigt skydd i form av biotopskydd för en stor del av den nordligt belägna nyckelbiotopen i området.

Brandspår förekommer i hela området och då speciellt i de torrare talldominerade partierna uppe på bergsryggen.

Reservatsbildningen initierades efter att Skogsstyrelsen i samband med granskning av inkommen avverkningsanmälan i början av 2013 konstaterat höga naturvärden i det anmälda området. Senare under samma år inkom två ytterligare avverkningsanmälningar inom samma fastighet som, liksom den första anmälan, gränsar till det område med biotopskydd vilket utgör en stor del av den norra delen av Dörrfjällets naturreservat. De två senare avverkningsanmälda områdena ingår i ett större område som konstaterades hysa höga naturvärden redan 2006 vid en inventering utförd av Skogsstyrelsen. År 2009 beslutade Skogsstyrelsen om områdesskydd i form av biotopskydd för huvuddelen av detta område.

I området har 17 signalarter påträffats, varav tio arter även är rödlistade. Några av dessa arter förekommer tämligen allmänt i området. Dessutom har ett flertal ytterligare arter påträffats som, liksom signalarterna och de rödlistade arterna, är beroende av och knutna till de naturskogsartade miljöer som finns i området.

Synpunkter på förslaget till beslut

Havs- och vattenmyndigheten har tillstyrkt förslaget till beslut. Skogsstyrelsen har yttrat att de har inget att erinra, medan Sveriges geologiska undersökning avstått från att yttra sig.

Övriga remissinstanser har inte inkommit med något yttrande.

Syftet med reservatet

För att länsstyrelsen ska få förklara ett mark- eller vattenområde som naturreservat måste vissa förutsättningar vara uppfyllda. Antingen ska syftet vara att bevara biologisk mångfald, vårda och bevara värdefulla naturmiljöer eller tillgodose behov av områden för friluftslivet. Eller så får det ske för att skydda, återställa eller nyskapa värdefulla natur- eller livsmiljöer för skyddsvärda arter (7 kap. 4 § miljöbalken).

Naturreservatet Dörrfjället bildas i syfte att bevara och utveckla biologisk mångfald i ett område med värdefulla naturmiljöer. Områdets naturskogar och andra ingående naturtyper med dess ekosystem samt områdets orörda karaktär ska bevaras. Områdets hydrologi ska vara opåverkad av ingrepp. I syftet ingår även att inom ramen för bevarandet av biologisk mångfald och naturmiljöer tillgodose behovet av områden för friluftslivet och gynna besökarnas upplevelser av områdets naturvärden.

Syftet ska uppnås genom att skog och våtmarker tillåts att utvecklas fritt genom intern dynamik.

Exploatering och arbetsföretag i området förhindras och den naturliga hydrologin skyddas från mänsklig påverkan.

Föreskrifter

För att uppnå och tillgodose syftet med naturreservatet beslutar länsstyrelsen om föreskrifter. Stödet för att utfärda föreskrifter finns i 7 kap. 5 § andra stycket miljöbalken när det gäller de s.k. A-föreskrifter och i 6 § samma kapitel för de s.k. B-föreskrifterna. Att länsstyrelsen kan besluta om s.k. C-föreskrifter regleras i 7 kap. 30 § miljöbalken jämförd med 22 § första stycket förordningen (1998:1252) om områdesskydd enligt miljöbalken m.m.

A-föreskrifterna reglerar de inskränkningar i rätten att använda mark- och vattenområden som behövs för att uppnå syftet med reservatet.

B-föreskrifterna reglerar de intrång som ägare och innehavare av särskild rätt måste tåla för att syftet med naturreservatet ska tillgodoses.

C-föreskrifterna reglerar rätten att färdas och vistas inom naturreservatet liksom ordningen i övrigt. Denna typ av ordningsföreskrifter får utfärdas om det behövs för att tillgodose syftet med skyddet. Beslutade C-föreskrifter gäller omedelbart, även om de överklagas.

Utöver föreskrifterna för naturreservatet gäller också generella bestämmelser till skydd för naturmiljön.

Sammanfattning

De grundläggande förutsättningarna för att förklara området som naturreservat är uppfyllda. Reservatsbildningen är förenlig med en från allmän synpunkt lämplig användning av mark- och vattenresurserna och med den för området gällande kommunala översiktsplanen. Ingen kommunal detaljplan eller områdesbestämmelser enligt plan- och bygglagen finns som berör området. Inskränkningar i enskilds rätt att använda mark eller vatten går inte längre än vad som krävs för att syftet med skyddet ska tillgodoses. Reservatet ska därför inrättas och de föreskrifter gälla som framgår av beslutet.

Genom beslutet undantas ytterligare 16,7 hektar skyddsvärd produktiv skogsmark från skogsproduktion till de 13,1 hektar skog i det befintliga biotopskyddet inom Naturreservatet Dörrfjället och ges ett långsiktigt skydd. Bildandet av Dörrfjällets naturreservat bidrar därmed till att uppfylla miljö kvalitetsmålen Levande skogar samt Ett rikt växt- och djurliv.

Upplysningar

Beslutet kungörs i Värmlands läns författningssamling samt i ortstidning.

Länsstyrelsen kan meddela dispens från föreskrifterna i detta beslut om det finns särskilda skäl och är förenligt med förbudets eller föreskriftens syfte.

Bestämmelserna i skogsvårdslagen (1979:429) ska inte tillämpas om det som sägs där strider mot föreskrifter för naturreservatet.

Den som vill göra anspråk på ersättning eller kräva inlösen av fastighet ska väcka talan mot staten hos mark- och miljödomstolen inom ett år från det att beslutet vunnit laga kraft. Om så inte sker går rätten till ersättning eller inlösen förlorad.

Hur man överklagar

Detta beslut kan överklagas till regeringen, Miljö- och energidepartementet, se bilaga 5.

Landshövding Kenneth Johansson har fattat beslut i detta ärende. Naturvårdshandläggare Anders Boström har varit föredragande. I den

slutliga handläggningen deltog också länsråd Johan Blom, verksamhetschef Torben Ericson och tillförordnad enhetschef Laura Hedberg.

Bilagor till beslutet:

1. Beslutskarta
2. Karta över B-föreskrifter
3. Översiktskarta
4. Skötselplan
5. Hur man överklagar



Länsstyrelsen
Värmland

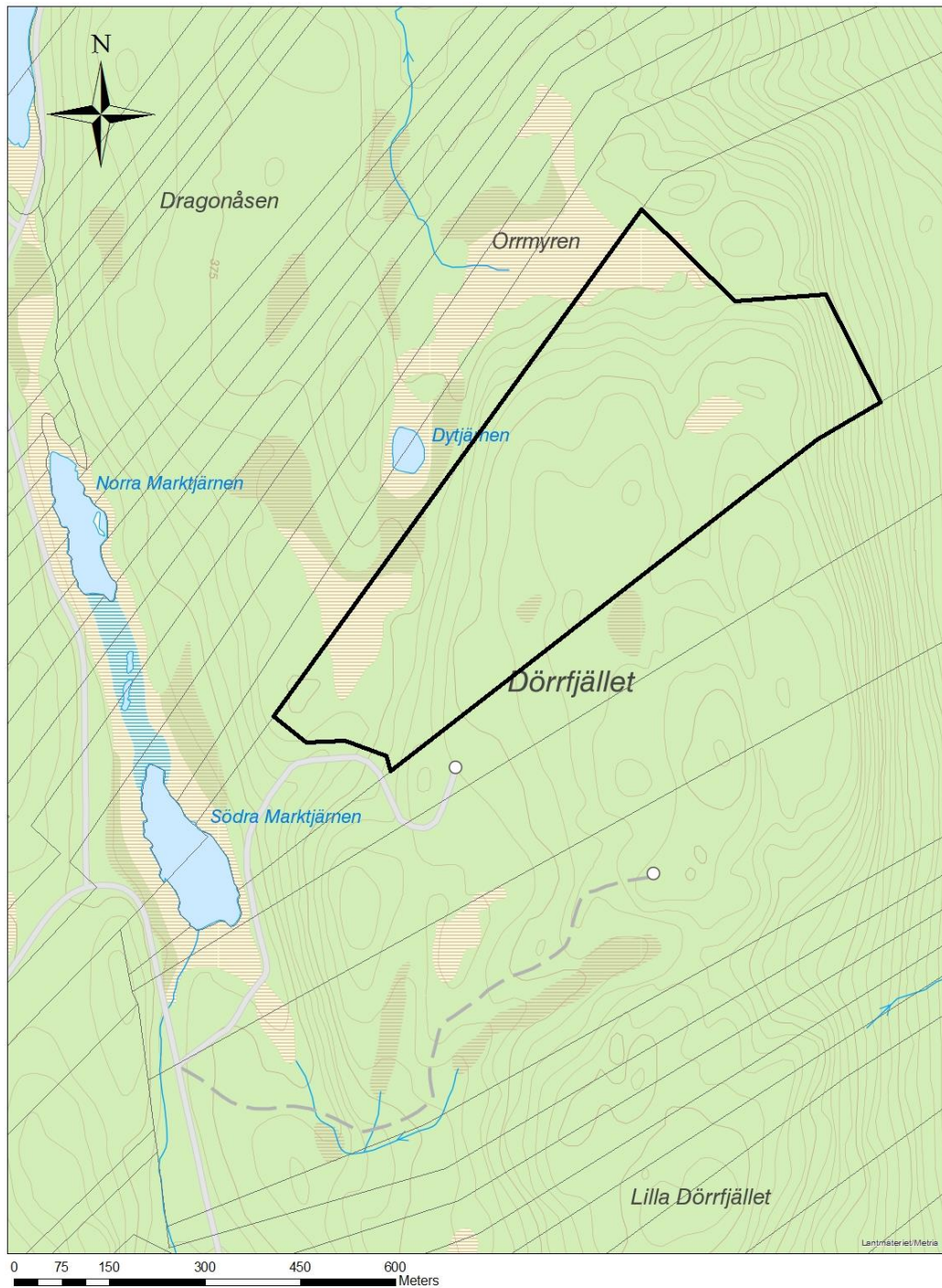
Naturvård

BESLUTSKARTA

Datum
2018-09-12

Bilaga 1

Referens
511-5548-2014



Beslutscharta för naturreservatet Dörrfjället (heldragen svart linje)

© Lantmäteriet Geodatasamverkan

Postadress: Länsstyrelsen Värmland, 651 86 KARLSTAD Besöksadress: Våxnäsgatan 5
Telefon: 010-224 70 00 (växel) Fax: 010-224 71 10 E-post: varmland@lansstyrelsen.se
www.lansstyrelsen.se/varmland



Länsstyrelsen
Värmland

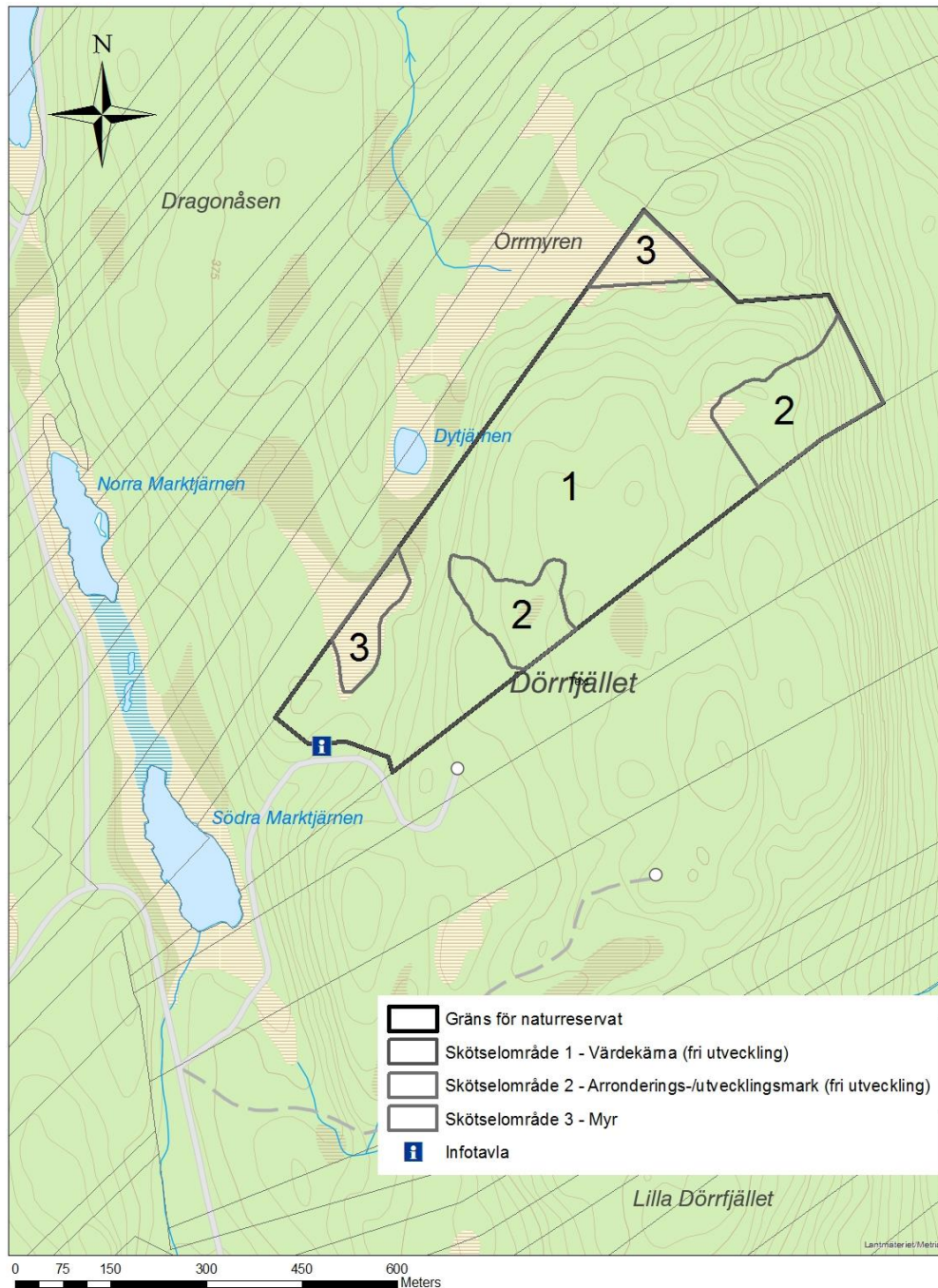
Naturvård

FÖRESKRIFTSKARTA

Datum
2018-09-12

Bilaga 2

Referens
511-5548-2014



Föreskriftskarta för naturreservatet Dörrfjället

© Lantmäteriet Geodatasamverkan



Länsstyrelsen
Värmland

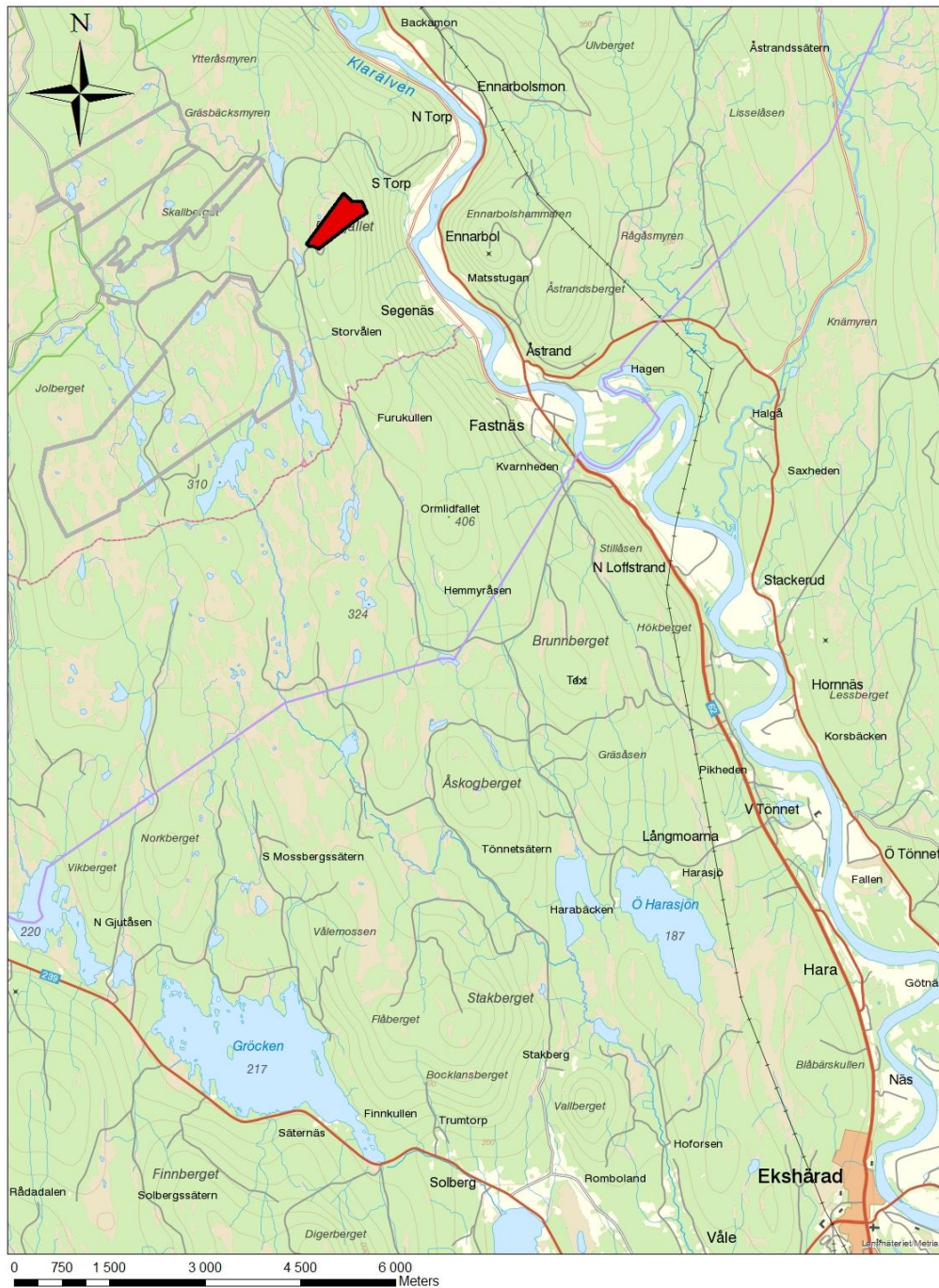
Naturvård

ÖVERSIKTSKARTA

Datum
2018-09-12

Bilaga 3

Referens
511-5548-2014



Översiktskarta för naturreservatet Dörrfjället (rött med svart gräns)

© Lantmäteriet Geodatasamverkan

Postadress: Länsstyrelsen Värmland, 651 86 KARLSTAD Besöksadress: Våxnäsgatan 5
Telefon: 010-224 70 00 (växel) Fax: 010-224 71 10 E-post: varmland@lansstyrelsen.se
www.lansstyrelsen.se/varmland



SKÖTSELPLAN FÖR NATURRESERVATET DÖRRFJÄLLET

1. Syftet med naturreservatet

Naturreservatet Dörrfjället bildas i syfte att bevara och utveckla biologisk mångfald i ett område med värdefulla naturmiljöer. Områdets naturskogar och andra ingående naturtyper med dess ekosystem samt områdets orörda karaktär ska bevaras. Områdets hydrologi ska vara opåverkad av ingrepp. I syftet ingår även att inom ramen för bevarandet av biologisk mångfald och naturmiljöer tillgodose behovet av områden för friluftslivet och gynna besökarnas upplevelser av områdets naturvärden.

Syftet ska uppnås genom att skog och våtmarker tillåts att utvecklas fritt genom intern dynamik.

2. Administrativa data

2.1 Naturreservat

Objektnamn	Dörrfjället
NVRnummer	2042566
Kommun	Torsby
Areal	32,5 hektar
Fastighetsanknutna rättigheter som reservatet berör	-
Markslag och naturtyper* (ha):	
Tallskog	3,4
Granskog	12,3
Barrblandskog	5,6
Barrsumpskog	0,4
Lövblandad barrskog	4,9
Triviallövskog	0,3
Ungskog inkl. hyggen	2,4
Sumpskogsimpediment	0,1
Övriga skogsimpediment	0,1
Våtmark	2,8
Summa:	32,3

Prioriterade bevarandevärden:	
Markslag	Gammal skog, myrmarker utan diken
Strukturer	Grova träd, död ved i olika former
Arter	-

*arealer för markslag och naturtyper baseras på KNAS. Summan är en summering av de ingående delområdenas avrundade arealer. Avrundningen kan innebära att den sammanlagda KNAS-arealen inte är den samma som reservatets totala areal.

3. Historisk och nuvarande mark- och vattenanvändning

Områdets skogar har berörts av äldre tiders dimensionsavverkning och efter andra världskrigets slut har mindre delar av området även påverkats av slutavverkning. Myrmarkerna i området bedöms inte ha någon påverkan av dikning.

4. Områdets bevarandevärden

De prioriterade bevarandevärdena i området utgörs av de gamla naturskogsartade skogsbestånden med ingen eller begränsad påverkan av sentida skogsbruksåtgärder. Området består av såväl fuktigare partier med granskog som torrare partier som domineras av tall. I skogarna råder ett gynnsamt mikroklimat och strukturer som överståndare, död ved och trädbestånd med åldersvariation, har stor betydelse för områdets biologiska mångfald.

• Biologiska bevarandevärden

De bevarandevärden som föreligger i områdets naturtyper som beskrivs ovan utgör förutsättningarna för förekomst av ett flertal rödlistade arter och /eller signalarter. I området har 17 signalarter inom grupperna lavar och svampar påträffats, varav tio arter även är rödlistade.

• Kulturhistoriska bevarandevärden

Det finns inga registrerade kulturhistoriska lämningar inom området.

• Bevarandevärden för friluftsliv

Områdets naturskogsartade karaktär skapar en vildmarkskänsla vilket gör det intressant och attraktivt för besökare som eftersöker sådana upplevelser. Områdets nordöstra del stupar brant ner mot Klarälvdalen, vilket ger en utsikt över dalgången och bergen som ligger österut.

5. Skötselområden

Naturreseptatet Dörrfjället är ett drygt 32 hektar stort område och består huvudsakligen av äldre gran- och tallskog med naturskogskaraktär. Andelen

gamla träd är, framför allt i de talldominerade delarna av området, mycket hög. Förekomsten av död ved varierar men i de friskare sluttningarna där gran övergår till att vara det dominerande trädslaget är förekomsten fläckvis riklig.

Inom området finns delar av myrmarker med huvudsaklig utsträckning utanför reservatsgränsen. Dessa myrmarker är inte klassade som våtmarksobjekt i länets våtmarksinventering.

Skötselområde 1: Barrdominerad skog, värdekärna, 24,9 hektar

Detta skötselområde består av naturskogsartad barrskog och utgör större delen av området för naturreservatet. Ren tallskog förekommer på toppen av berget. I sluttningarna blir inslaget av gran större ju längre ner man kommer i sluttningarna. Mindre inslag av äldre lövträd, främst björk, finns i hela området.

- **Bevarandemål**

Naturskogsartad barrskog med överståndare, senvuxna och gamla träd samt gott om död ved. Omvälvande störningar i form av t.ex. insektsangrepp, stormfällning eller brand kan medföra att hela eller delar av skogen under perioder har en annan karaktär, men det är en naturlig del av skogens utveckling.

- **Åtgärder**

Området lämnas för fri utveckling genom intern dynamik.

Skötselområde 2: Yngre gran- och tallskog, arronderings-/utvecklingsmark, 5,3 hektar

Skötselområdet består av två delområden som tidigare har avverkats och som idag är bevuxna med yngre planterad tall- och granskog.

- **Bevarandemål**

Naturskogsartad barrskog ska utvecklas på sikt i vilken en mängd olika substrat/strukturer ska finnas i sådan omfattning att där skapas en lämplig livsmiljö för växter och djur som är beroende av äldre skogsekosystem.

- **Åtgärder**

Området lämnas för fri utveckling genom intern dynamik.

Skötselområde 3: Myr, 2,3 hektar

Skötselområdet utgörs av två delområden med myrmark vilka båda består av öppna och trädbevuxna delar. Det nordligt belägna myrområdet är mest öppet och innehåller även några mindre öppna vattenytor (gölar).

- **Bevarandemål**

Myrmarkerna ska inte vara påverkade av fysiska ingrepp.

- **Åtgärder**

Inga.

Skötselområde 4: Friluftsliv

Skötselområdet omfattar hela området för naturreservatet. En skogsbilväg leder upp mot området och tangerar reservatets södra del. Denna väg är avstängd med en kätting, vilket medför att besökare får transportera sig till fots till reservatet.

- **Bevarandemål**

Hela området ska vara tillgängligt för allmänheten. En informationstavla ska finnas i nära anslutning till reservatet med en reservatsskylt med information om naturreservatets naturvärden och föreskrifter, samt en karta som tydligt visar områdets utbredning och gränser. Det är önskvärt att kartan på informationsskylten också visar andra närliggande naturreservat.

- **Åtgärder**

Iordningsställande av informationstavla samt uppsättande av en sådan innehållande en reservatsskylt.

6. Sammanfattning av planerade skötselåtgärder

Skötselåtgärd	Prioritet	Skötselområde
<i>Istandsättning av reservatet</i>		
Markering av reservatsgräns	1	4
Informationstavla	1	4

7. Uppföljning

Uppföljning av bevarandemål

Bevarandemålen för området kommer att preciseras i nivåsattna s.k. målbildare. En redogörelse för uppföljning av målbildarna kommer att finnas i en särskild uppföljningsplan.

Uppföljning av skötselåtgärder

Genomförda skötselåtgärder ska följas upp. Redovisning av genomförd åtgärd ska ange vad som gjorts i vilket område och tidsåtgången.

8. Genomförd dokumentation

Stora delar av områdets skogar har inventerats av Skogsstyrelsen varefter två nyckelbiotoper som berör området har registrerats. Området Dörrfjället har vid flera tillfällen besökts av biologer på Länsstyrelsen. På rapportdatabasen

Artportalen finns dessutom ett flertal fynd av arter rapporterade av besökare med gedigen artkännedom som besökt området på ideell basis.



HUR MAN ÖVERKLAGAR LÄNSSTYRELSENS BESLUT

VAR SKALL BESLUTET ÖVERKLAGAS	Länsstyrelsens beslut kan skriftligen överklagas hos regeringen, Miljödepartementet .
VAR INLÄMNAS ÖVERKLAGANDET	Er skrivelse skall inlämnas/skickas till Länsstyrelsen och inte till regeringen.
TID FÖR ÖVERKLAGANDE	Skrivelsen måste ha kommit in till Länsstyrelsen inom tre veckor från den dag Ni fick del av beslutet , annars kan Ert överklagande inte tas upp till prövning.
HUR MAN UTFORMAR SITT ÖVERKLAGANDE M M	I skrivelsen skall Ni - tala om vilket beslut Ni överklagar, t ex genom att ange ärendets nummer (diarienumret) - redogöra för hur Ni anser att beslutet skall ändras Ni bör också redogöra för varför Ni anser att Länsstyrelsens beslut är felaktigt. Ni kan givetvis anlita ombud att sköta överklagandet åt Er. Behöver Ni veta mer om hur Ni skall gå till väga, så ring eller skriv till Länsstyrelsen.
ÖVRIGA HANDLINGAR	Om Ni har handlingar eller annat som Ni anser stöder Er ståndpunkt, så bör Ni skicka med det.
UNDERTECKNA ÖVERKLAGANDET	Er skrivelse skall undertecknas och namnteckningen förtydligas. Uppge också postadress samt telefonnummer där Ni kan nå dagtid.