



Länsstyrelsen
Västra Götaland

Fiskeregler i havet i Västra Götalands län

Vi hoppas att din fisketur blir trevlig och spännande! Här följer ett urval av de fiskeregler som gäller för fiske i havet i Västra Götalands län. Syftet med fiskereglerna är att skydda och säkerställa bestånden av fisk och skaldjur. Observera att det gäller särskilda regler för fisket i Svinesund och Idefjorden (se FIFS 2004:36). Fiskereglerna ändras kontinuerligt. Uppgifterna i denna broschyr är aktuella vid tryckningstillfället.

GRÄNS MELLAN KUSTVATTEN- OMRÅDE OCH SÖTVATTENSOMRÅDE

Göta älv begränsas av en linje från nordligaste udden på Älvnabben vid Västerberget över Knippelholmens fyr till västra piren på Arendals småbåtshamn på Hisingen. Nordre älv begränsas av en linje från västligaste udden av Kalhed Näsa på Hisingen till västligaste udden av Klubbenäs på fastlandet. Övriga kustmynnande vattendrag begränsas av en rät linje mellan de två yttersta mynnings-uddarna i varje vattendrag.

KUSTVATTENOMRÅDE

Allt vatten ut till fyra nautiska mil utanför baslinjen.

FAST FISKEREDSKAP

Fiskebyggnad respektive fiskeredskap med ledarm, och om redskapet är fastsatt vid botten eller stranden och avses stå kvar i mer än två dygn i följd.

HANDREDSKAP

Med handredskap avses spö, pilk och liknande rörliga redskap som är utrustade med lina och högst tio krokare.

RÖRLIGA REDSKAP

Alla andra typer av redskap, till exempel nät och burar.

MINIMIMÅTT

Vid fångst med handredskap gäller minimimåtten endast för lax, öring och torsk. För fisk avståndet från nospetsen till stjärtfenans yttersta spets.

För hummer och kräfta carapaxlängd = avståndet från ögonhålets bakkant till huvudsköldens bakkant, mätt parallellt med mittlinjen.

--- VEM FÅR FISKA? ---

Svensk medborgare får fiska med rörligt fiskeredskap utanför Västra Götalands kust. Med svensk medborgare jämställs utländsk medborgare som är stadigvarande bosatt här i landet. Andra utländska medborgare får fiska endast med handredskap. I sjöar och vattendrag får fiske ske endast efter tillstånd av fiskerättsinnehavaren. Sådant tillstånd fås exempelvis genom köp av fiskekort.

--- REDSKAPSBEGRÄNSNINGAR FÖR FRITIDSFISKET ---

Förutom handredskap är det tillåtet att fiska med rörliga redskap i form av nät, ryssjor, långrevor och burar. Vid fiske med nät, långrev, ryssjor och burar får sammanlagt högst sex redskap användas samtidigt. En långrev får vara försedd med högst 100 krok. Nätens sammanlagda längd får inte överstiga 180 meter. Antalet redskap gäller per person som aktivt deltar i fisket. För att få nyttja fler redskap krävs yrkesfiskelicens.

Vid fritidsfiske efter hummer får användas högst sex hummertinor per person utöver de sex redskap per person som generellt är tillåtna. Sistnämnda sex redskap får inte vara hummertinor.

--- FÖRHÅLLANDET MELLAN FISKANDE ---

Den som kommer först till en fiskeplats har företräde om inte flera kan fiska samtidigt.

Så länge fiskare använder utsatt fiskeredskap får ingen annan hindra honom. Det är förbjudet att i onödan uppehålla fiskeplats. Efter avslutat fiske får inte redskap, utmärknings- eller förankringsanordningar, som kan hindra andra att fiska, lämnas kvar i vattnet. Fiske får inte utan lov bedrivas närmare än 100 m från fast redskap eller fiskodlingsanläggning (odlingskasse).

--- FÖRBJUDNA FISKEREDSKAP OCH FISKEMETODER ---

Fiske är förbjudet med, ljuster, huggkrok, sprängämnen, dövande eller dödande ämnen, elektrisk ström eller skjutvapen (gäller även harpungeväv). Det är dock tillåtet att bärga redan fångad fisk med huggkrok. Hummer och krabba får inte fångas vid dykning. Fiske efter lax och öring med drivnät och förankrade flytgarn är förbjudet.

Det är förbjudet att fiska med krokredskap i avsikt att hugga eller rycka fast kroken eller krokarna utvändigt på fisken.

Vid fiske får inte heller användas krokredskap som särskilt anpassats för ryckfiske. Det är enligt djurskyddslagen förbjudet att använda levande fisk som agn.

--- FREDNINGSSOMRÅDEN OCH RESERVAT ---

Inom fredningsområden gäller särskilda bestämmelser och förbudstider. Här gäller bland annat nätfiskeförbud. Inom naturreservat och fågelskyddsområden kan också finnas inskränkande bestämmelser.



Havsöring.



Makrill, Bohusläns landskapsfisk.

ART MINIMIMÅTT

Lax	45 cm
Öring	45 cm
Torsk	30 cm
Sill	18 cm
Vitling	23 cm
Rödspätta	27 cm
Skrubba	20 cm
Kolja	27 cm
Kummel	30 cm
Gråsej	30 cm
Piggvar	30 cm
Äkta tunga	24 cm
Rödtunga	28 cm
Bergtunga	25 cm
Sandskädda	23 cm
Hummer	9 cm (carapaxlängd)
Havskräfta	3,2 cm (carapaxlängd) eller 10,5 cm totalängd

Fångst som inte uppfyller minimi mått ska återutsättas omedelbart.

BESTÄMMELSER OM MASKSTORLEK

Vid fiske med nät får inte användas redskap med mindre maskstorlek (diagonallängd sträckt maska) än följande:

Sill, Makrill, Horngädda	50 mm
Sandskädda, Vitling, Skrubbskädda, Äkta tunga	90 mm
Kolja, Rödspätta	100 mm
Öring, Torsk, Bleka, Långa, Gråsej, Kummel, Sjurygg	120 mm

Inom vattenområde med mindre djup än tre meter enligt gällande sjökort får endast användas nät med 120 mm maskstorlek (diagonallängd sträckt maska).

MÄRKNING AV FISKEREDSKAP

Alla i havet utestående fiskeredskap ska vara märkta enligt Fiskeriverkets föreskrifter (FIFS 1994:14) om märkning och utmärkning av fiskeredskap och vattenbruksanläggningar.

Vid yrkesmässigt fisk ska redskapen vara märkta med fiskefartygets distriktsbe-teckning eller yrkesfiskelicensnummer.

Vid fritidsfiske ska fiskekulan/cylindern vara märkt med fullständigt för- och efternamn och adress eller fullständigt för- och efternamn och telefonnum-mer eller särskilt registreringsnummer som tillhandahålls av länsstyrelsen. Den som bedriver fritidsfiske ska även märka fiskekulan/cylindern med stora boksta-ven F. Godkända utmärkningar är en röd, orange, gul eller vit fiskekula eller cylinder. Man kan också välja att istäl-let använda vakare men då får den inte vara röd eller grön. För mer detaljerad information se Fiskeriverkets föreskrifter (FIFS 1994:14) om märkning och utmärk-ning av fiskeredskap.

FREDADE ARTER

Det är förbjudet att fiska skärkniv, havs-nejonöga, småfläckig rödhaj, brugd, sillhaj (häbrand), slätrocka, knaggrocka, majfisk, staksill, blåfenad tonfisk och ål.

PIGGHAJ

Från den 13 juni 2023 är det tillåtet att behålla maximalt en pigghaj per fiskande per kalenderdygn med ett maximimått på 100 cm. Alla pigghajar längre än 100 cm ska återutsättas.

FREDNINGSTIDER

Fiske efter lax och öring är förbjudet inom kustvattenområdet under tiden från och med 1 oktober till och med 31 mars, utanför kustvattenområdet under hela året. Från den 1 januari till och med 31 mars är fiske efter torsk, bleka och kolja förbjudet innanför trålgränsen. Förbu-det gäller både handredskap och rörliga redskap. Det är förbjudet att fiska hälle-flundra från den 20 december till och med 31 mars.

FÅNGSTBEGRÄNSNING VID HANDEDREDSKAP FÖR HAVSÖRING OCH LAX

Vid fiske med handredskap i Skagerrak och Kattegatt, förutom i Svinesund och Idefjorden, får under varje dygn behållas högst två fiskar per fiskare av den sam-manlagda fångsten av lax och öring.

FISKE MED BURAR (TINOR)

Fiske efter hummer får endast ske med hummertina. En hummertina ska ha minst två cirkulära flyktöppningar med en minsta diameter om 60 mm placerade i den nedre kanten av varje rums yttervägg.

För att motverka spökfiske ska alla burar (tinor) från den förste januari 2023 vara försedda med minst ett rymningshål pla-cerat i den nedre kanten av varje rums yt-tervägg. Rymningshålet ska vara utformat så att en cylinder eller rör om minst 15 cm i diameter kan föras igenom hålet. Rym-ningshålet ska hållas stängt med hjälp av en högst 3 mm i diameter tjock, enkel och obehandlad bomullstråd utan kärna. Kra-vet på rymningshål gäller inte vid fiske efter snäckor med bur eller de som fiskar med stöd av fiskelicens efter krabbtaska



Hummer där minimimåttet 90 mm är illustrerat.
Foto: Lars Molander

och havskräfta. Åtgärder får inte vidtas som på något sätt motverkar ändamålet med bestämmelser om rymningshål.

Bur (tina) får användas vid fiske på vattendjup grundare än 30 m endast om den är försedd med minst en cirkulär flyktöppning med en minsta diameter om 75 mm placerad i nedre kanten av varje rums yttervägg. Detta gäller inte för hummertinor (se ovan), eller burar för fångst av snäckor. Fiske med burar efter snäckor får endast ske efter tillstånd av Havs- och vattenmyndigheten.

FISKE EFTER HUMMER

Från och med fiskesäsongen 2023 ska hummertinor ha rymningshål som hålls

stängda med en högst 3 mm tjock biologisk nedbrytbar bomullstråd. Åtgärder får inte vidtas som på något sätt motverkar ändamålet med bestämmelser om rymningshål.

Fiske efter hummer är förbjudet under tiden 1 december till den första måndagen efter den 20 september kl. 07.00. För den som bedriver fiske med stöd av fiskelicens gäller dock förbudet från den 1 januari till den första måndagen efter den 20 september kl. 07.00. Hummer med yttre rom ska återutsättas omedelbart. Hummer får under tiden från och med 1 februari till den första måndagen efter den 20 september kl 07:00 inte hållas i någon form av sumpningsanordningar. Fiske efter

hummer får endast ske med hummertina. Dessutom får hummer med yttre rom inte fångas. Hummer som sätter rom i sump ska omedelbart återutsättas. Från och med kl. 07.00 måndagen före första tillåtna dagen att fiska hummer och fram till kl. 07.00 den första tillåtna dagen att fiska hummer, är det förbjudet att fiska med nät, ryssjor och tinor i Skagerrak och Kattegatt. Fiske med sillgarn, makrillgarn samt fiske med tinor efter havskrafta och yrkesmässigt fiske med bur efter krabbtaska på större djup än 30 meter är tillåtet.

En hummertina ska ha minst två cirkulära flyktöppningar med en minsta diameter om 60 mm placerade i den nedre kanten av varje rums yttervägg. Vid fritidsfiske efter hummer får användas högst 6 hummertinor per person.

När hummer hålls i sump ska sumpen vara märkt med användarens fullständigt för- och efternamn och adress eller fullständigt för- och efternamn och telefonnummer eller särskilt av Länsstyrelsen för fiskeredskap tillhandahållet registreringsnummer eller, vid yrkesmässigt fiske, med fiskefartygets distriktsbeteckning eller yrkesfiskelicensnummer.

FISKE MED RYSSJOR

Ryssjor ska vara försedda med två cirkulära flyktöppningar med en minsta diameter om 75 mm placerade på vardera sidan av struten i varje fiskhus. Det är förbjudet att samtidigt fiska med fler än sex ryssjor (tolv strutar).

NÄTFISKE PÅ GRUNDOMRÅDENA

Nät med annan maskstorlek än 120 mm diagonallängd får inte användas inom

vattenområden med mindre djup än tre meter enligt gällande sjökort. Från den 1 januari 2013 så får nätfiske grundare än 3 meter (enligt gällande sjökort) endast ske under perioden 1 maj-30 september. Nät får endast stå ute under perioden från klockan 16:00 till 10:00.

NÄTFISKE DJUPARE ÄN TRE METER

Inom vattenområden med större djup än 3 meter enligt gällande sjökort är fiske efter lax med nät förbjudet.

INOM FREDNINGSMRÅDENA

Fiske är förbjudet under tiden från och med 1 oktober till och med den sista mars. Förbudet gäller inte fiske med hummertina.

Under perioden 1 april till 30 september är dessutom vissa andra redskap tillåtna till exempel handredskap som ej släpas efter båt. Fiske med angeldon eller liknande metod är inte tillåtet.

Inom Kåvra fredningsområde är allt fiske utom fiske med handredskap förbjudet under hela året. Inom Buskärs och Taneskärs fredningsområden är allt fiske förbjudet under hela året.

Observera att det gäller särskilda bestämmelser i Enningdalsälvens och Kobbungebäckens fredningsområde (se FIFS 2004:36).


NÄTFISKEFÖRBUD

Fiske med nät på större djup än tio meter är förbjudet i Brofjorden innanför en rät linje från sydspetsen på Gröto i position 58 20,07 N, 11 22,62 O till Skalhamn i position 58 19,53 N, 11 24,17 O.

För fiske inom det område som anges i första stycket gäller även följande. Den som fiskar med nät på grundare vatten än 10 meter får använda en sammanlagd nätlängd om högst 180 meter. Vid annat fiske, inklusive handredskapsfiske, får under varje dygn behållas högst tre fiskar per fiskare av den sammanlagda fångsten av torsk, kolja och lyrtorsk (bleka).

Observera att från den 1 januari till och med den 31 mars är allt fiske efter torsk, bleka och kolja förbjudet innanför trälgränsen. Förbudet gäller både handredskap och rörliga redskap.



 Områden med nätfiskeförbud djupare än tio meter.

För detaljerade uppgifter se Fiskeriverkets föreskrifter (FIFS 2004:36).

SKYDDSDOMRÅDEN FÖR FISK I VÄSTRA GÖTALANDS LÄN

Rött område: fiskeförbud för torsk, kolja och bleka hela året. Vid fiske efter andra arter är det tillåtet att fiska med handredskap och med burar efter skaldjur. Området begränsas av Tjörnbrorna i söder, i norr av longituden 11 30,00 O i Koljöfjorden och i väster av longituden 11 32,00 O i Lyrösund och longituden 11 31,00 O i sundet mellan Björholmen och Lyr.

Blått område: Förbud att fiska torsk, kolja och bleka råder under hela året. Vid fiske efter andra arter än dessa är det endast tillåtet att, under perioden från och med den 1 april till och med den 30 september, fiska med handredskap från Orust och fastlandet. Vid sådant fiske är det endast tillåtet att fiska från land.

Grönt område: Totalt fiskeförbud råder under hela året.





Makrillstim. Foto: Lars Molander

BROTT MOT FISKEBESTÄMMELSER

Brott mot bestämmelserna faller under allmänt åtal och kan ge böter eller fängelse. Fiskeredskap kan beslagtogs och förverkas. Kustbevakning, polis och fisketillsynsmän bevakar att bestämmelserna efterlevs. Om du observerar brott mot gällande regler – kontakta någon av nedanstående myndigheter.

RÅD TILL DIG SOM FISKAR

Ta aldrig upp mer fisk än vad du och din familj kan äta. Det är förbjudet för fritidsfiskare att sälja fisk. Avliva omedelbart fångad fisk som du ska behålla. Släpp var-



ATT OBSERVERA VID FISKET

Den som använder ett fiskeredskap ska sätta ut och vittja redskapet själv. Något ställföreträdande fiske för annan person är inte tillåtet. Det kan förekomma tillfälliga förbud att fiska vissa arter med vissa metoder.

Se Havs- och Vattenmyndighetens webbplats www.havochvatten.se för mer information om eventuella tillfälliga stopp eller liknande som kan påverka fiskets utövande. Fiskelagstiftningen ändras kontinuerligt. Uppgifterna i den här broschyren är aktuella vid tryckningstillfället.

Vid rättstillämpning gäller endast den tryckta originalutgåvan av lagstiftningen. Varje fiskande är skyldig att själv ta reda på vilka bestämmelser som gäller i det område som fiske bedrivs i.

samt tillbaka den fisk du inte kan eller vill behålla och hantera den inte med torra händer, då detta skadar fiskens slemskikt. Undvik också om det är möjligt att ta upp fisken ur vattnet vid avkrokning. Visa aktning för naturen. Lämna alltid fiskeplatsen i det skick du vill finna den! Det är vi som ska lämna möjligheterna att fiska i en levande miljö i arv till kommande generationer.

Tänk på ditt ansvar! Följ angivna bestämmelser annars kan fiskbestånden skadas.

FÖR YTTERLIGARE INFORMATION KONTAKTA NÅGON AV FÖLJANDE MYNDIGHETER

Länsstyrelsen

010-224 40 00
www.lansstyrelsen.se/vastra-gotaland

Polisen

114 14

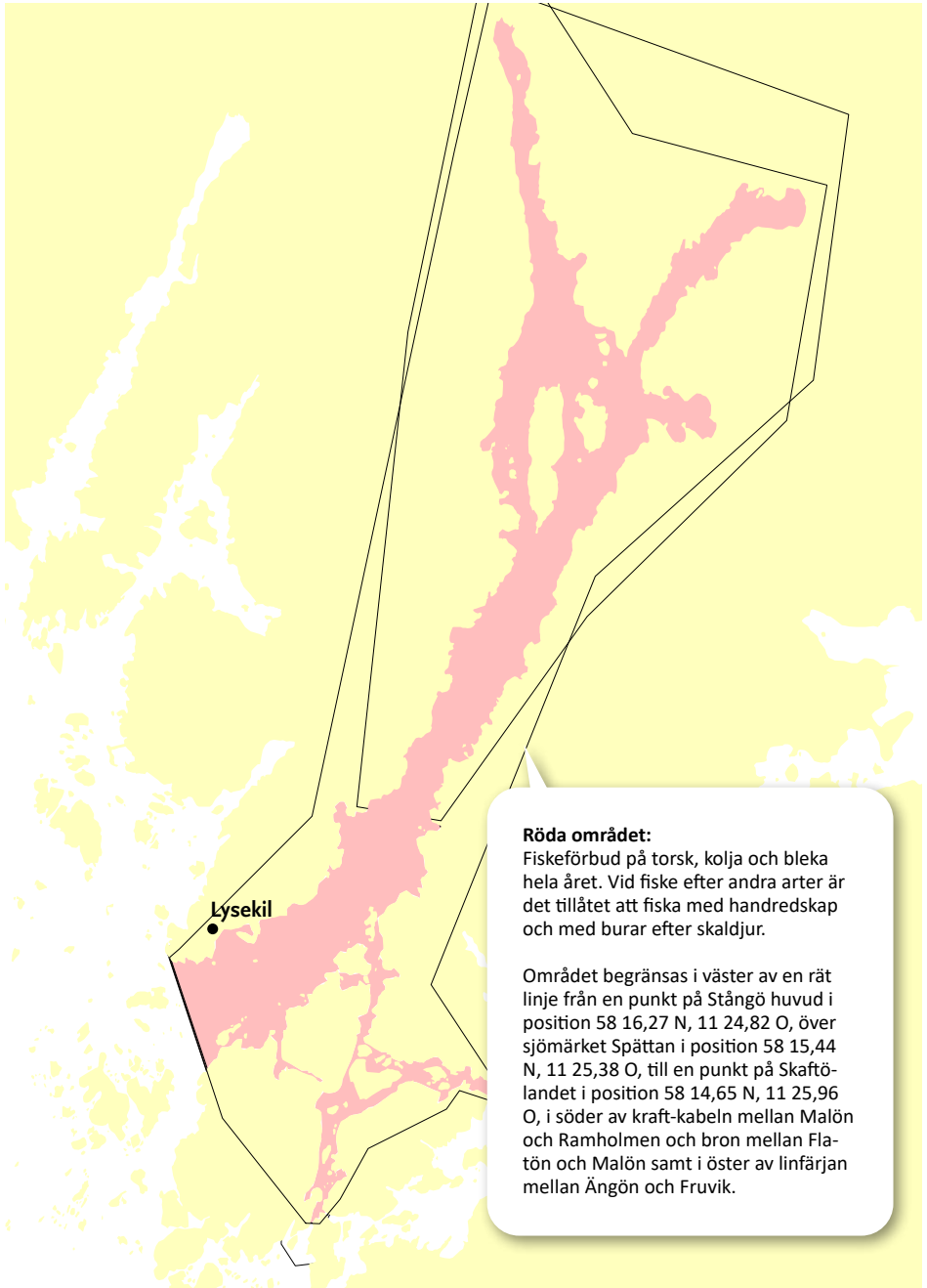
Havs- och Vattenmyndigheten

010-698 60 00
www.havochvatten.se

Kustbevakningen

0776-70 70 00
www.kbv.se

GULLMARSFJORDEN

**Röda området:**

Fiskeförbud på torsk, kolja och bleka hela året. Vid fiske efter andra arter är det tillåtet att fiska med handredskap och med burar efter skaldjur.

Området begränsas i väster av en rät linje från en punkt på Stångö huvud i position 58 16,27 N, 11 24,82 O, över sjömärket Spättan i position 58 15,44 N, 11 25,38 O, till en punkt på Skaftölandet i position 58 14,65 N, 11 25,96 O, i söder av kraft-kabeln mellan Malön och Ramholmen och bron mellan Flåtön och Malön samt i öster av linfärjan mellan Ångön och Fruvik.

Nr	Vattendrag/Område	Mynningsområde	Kommun
1	Enningdalsälven	Idefjorden	Strömstad
2	Kobbungebäcken	Idefjorden	Strömstad
3	Kongsbäcken, Lökholmsbäcken	Dynekilen	Strömstad
4	Hogdalsälven, Vagljarnabäcken, Stene å	Saltälven	Strömstad
5	Strömsån	Hamnen i Strömstad	Strömstad
6	Bålerödsbäcken	Tångebukten	Strömstad
7	Nöddöbäcken	Nöddökilen	Strömstad
8	Överby å Risängsälven	Orrevikskilen	Strömstad
9	Hogarälven	Galtölera	Tanum/Strömstad
10	Tanumsälven, Sältälven	Tanumskilen	Tanum
11	Skärboälven	Sannäsfjorden	Tanum
12	Anråsälven	Rödhammarfjorden	Tanum
13	Träsvallsälven, Jorälven	Jorefjorden	Tanum
14	Bottnabäcken, Klingdalsbäcken	Bottnafjorden	Tanum/Sotenäs
15	Klevån Ulebergsbäcken	Vikefjorden	Sotenäs
16	Hålebäcken	Håle kile	Sotenäs
17	Lundebäcken, Bärfendalsbäcken, Skårvebäcken	Åbyfjorden	Lysekil
18	Färlev å, Sjöris å	Färlevfjorden	Lysekil
19	Orme å	Gullmaren	Lysekil
20	Broälven	Brofjorden	Lysekil
21	Holmabäcken	Holma	Lysekil
22	Kåvra	Brofjorden	Lysekil
23	Fiskebäcksbäcken	Fiskebäcksvik	Lysekil
24	Örekilsälven, Bruksbäcken, Taske å	Saltkällefjorden	Uddevalle
25	Studserödsbäcken	Saltkällefjorden	Uddevalle
26	Vikenbäcken	Gullmaren	Uddevalle
27	Skredsviksån	Gullmarsvik	Uddevalle
28	Hällebäcken	Gullmaren	Uddevalle
29	Rotviksbäcken	Svälte kile	Uddevalle
30	Holmaån	Havstensfjorden	Uddevalle
31	Kärreaån, Bäveån, Bodeleån	Byfjorden	Uddevalle
32	Bönsbäcken, Dönsbukt	Gullmaren	Uddevalle
33	Kvarnbäcken, Sundsbäcken	Kalvöfjorden	Uddevalle
34	Bjällandsåsbäcken	Koljöfjorden	Uddevalle
35	Orreviksäcken	Kalvöfjorden	Uddevalle
36	Forshällaån	Åsebukten	Uddevalle
37	Resterödsån	Rannebergsbukten	Uddevalle
38	Aröd å, Tjosterödsån, Bratteforsen	Ljungs kile	Uddevalle
39	Korsviksbäcken	Korsviken	Uddevalle
40	Sörgravsbäcken	Sörgraven	Orust
41	Kvarnviksbäcken	Kvarnviken	Orust
42	Henån	Ångs kile	Orust
43	Klevån	Slussekilen	Orust
44	Rödsvattenån (Gersbäcken), Morlandaån	Morlandabukten	Orust
45	Brobäcken, Vasenbäcken, Nösundsäcken	Boxviks kile	Orust
46	Kärrebergsån, Hagaån, Strane å	Kalvöfjorden	Orust
47	Mölnebyån, Trättebäcken, Varekilsån	Halsefjorden	Orust
48	Svanesundsäcken	Svanesund	Orust
49	Lyrbäcken	Yttre och Inre Kilen	Orust
50	Hallsbäck	Hästeskärsfjorden	Tjörn
51	Mjölkeviks kile, Sundsby kile, Kilsbäcken	Stigfjorden	Tjörn
52	Såbyån	Såby kile	Tjörn
53	Gunnebybäcken	Gunneby kile	Tjörn
54	Hällesdalsbäcken	Hakefjorden, Hällesdalen	Stenungsund
55	Korsgårdsbäcken, Starrkärrsbäcken	Tegelviken	Stenungsund
56	Ödsmålsån	Jordhammarsbukten	Stenungsund
57	Stenunge å	Askeröfjorden	Stenungsund
58	Norumsån, Anråse å, Jörlandaån, Vallbyån, Källeredsbäcken	Nordre älvs fjord	Stenungsund/Kungälv
59	Nordre älv		Göteborg
60	Osbäcken		Göteborg
61	Göta älv	Rivö fjord	Göteborg
62	Stora ån		Göteborg
63	Krogarbäcken, Hagaån	Askims fjord	Göteborg
64	Buskär	Danafjord	Göteborg
65	Tanneskär	Danafjord	Öckerö/Göteborg

FREDNINGSMRÅDEN FÖR FISK I VÄSTRA GÖTALANDS LÄN

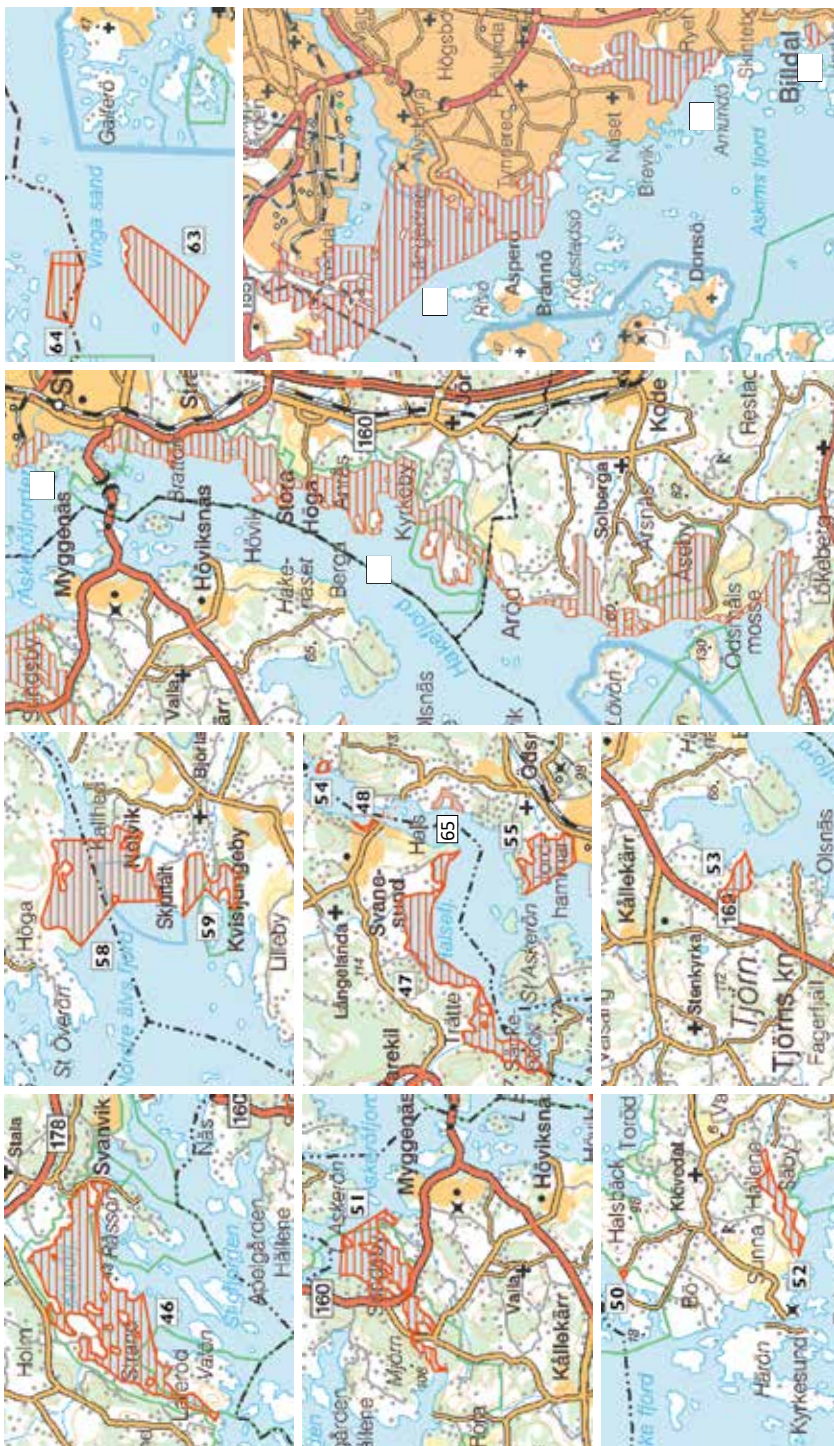


Fredningsområden

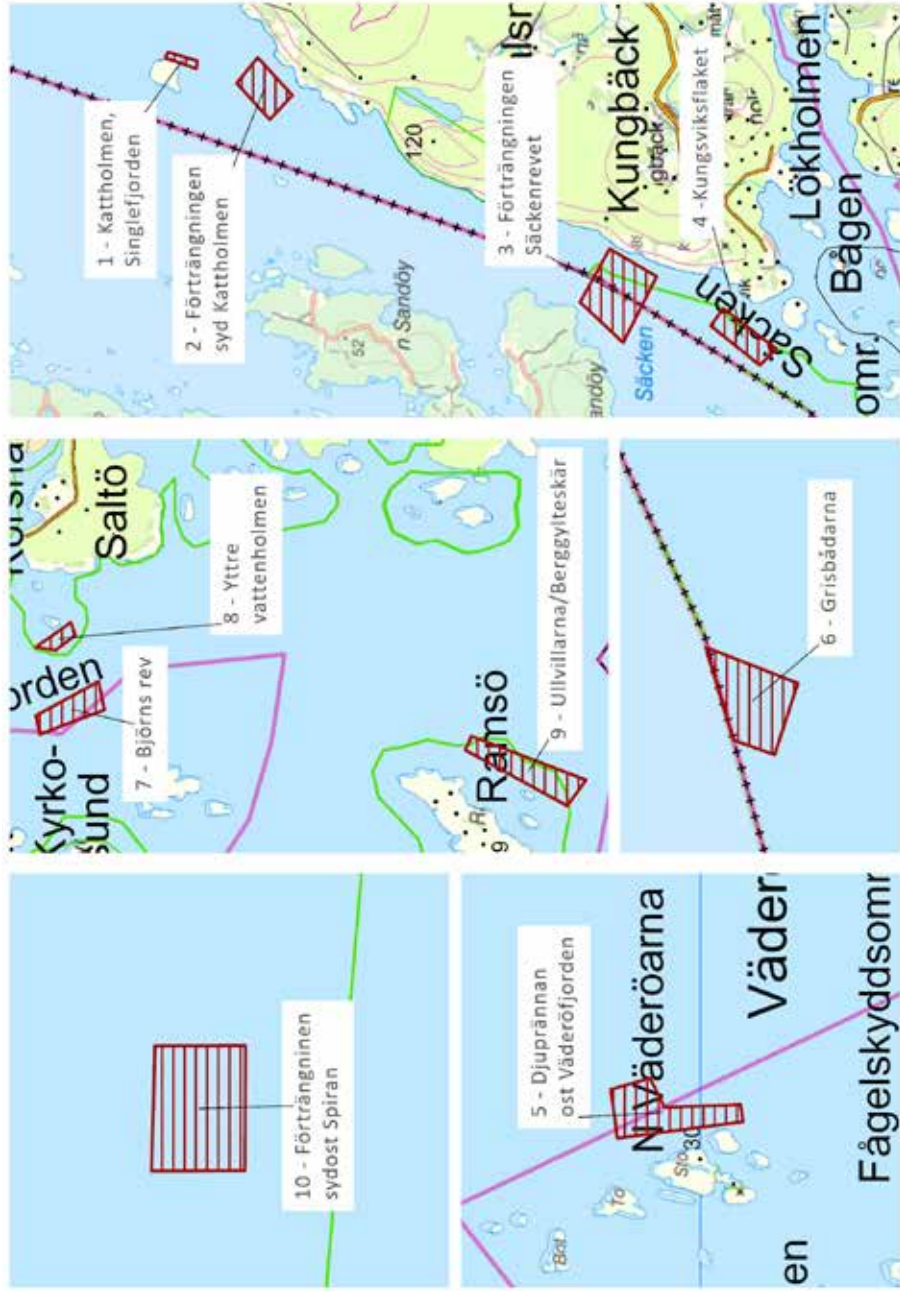
För detaljerade uppgifter om avgränsningarna
se Fiskeriverkets föreskrifter (FIS 2004:36)







OMRÅDEN I KOSTERFJORDEN OCH VÄDERÖFJORDEN DÄR FISKE ÄR FÖRBJUDET





Aktuella fiskeregler
finns på vår webb:



Länsstyrelsen
Västra Götaland

BAKGRUNDSKARTOR © Lantmäteriet | dnr 106-2004/188 | GSD-Översiktskartan
PRODUKTION Länsstyrelsen Västra Götaland | Vattenavdelningen | Drottninggatan 462 82 Vänersborg
Telefon 010-224 40 00 | FOTON Lars Molander