



Länsstyrelsen
Västra Götaland

Plan för Länsstyrelsens tillsynsvägledning 2025–2027

Enligt 8 kap. 16 § plan- och
byggförordningen



Bakgrund och syfte

I plan- och bygglagen (2010:900), i fortsättningen PBL samt plan- och byggförordningen (2011:338), i fortsättningen PBF är tillsynen reglerad och innehåller bestämmelser om tillsynsvägledning samt att både Boverket och länsstyrelserna ska ha en plan för sin tillsynsvägledning. Planerna ska omfatta en period av tre år och vid behov revideras.

Med utgångspunkt från de länsstyrelsegemensamma arbetsformer som upprättades i uppdrag 44a från 2012 har Länsstyrelsen i Västra Götalands län tagit fram denna tillsynsvägledningsplan för åren 2025 - 2027. Avsikten är att den rådgivning och vägledning som förekommit tidigare ska utvecklas och struktureras för att uppfylla statsmakternas krav på tillsynsvägledning och möta kommunernas behov och önskemål. Planen kommer att vara tillgänglig för länets kommuner och även utgöra underlag för Länsstyrelsens verksamhetsplanering. Planen kommer att revideras årligen för att ta vara på de erfarenheter som verksamheten ger och för att möta de behov som uppstår. Vidare kan författningsändringar och andra förändringar påverka Länsstyrelsens planerade tillsynsvägledning. Det kan också uppstå behov och önskemål om oplanerade aktiviteter, liksom att det kan finnas andra inslag i tillsynsvägledningen som inte tagits med i denna plan, vilket Länsstyrelsen kommer att ha beredskap för.

Denna tillsynsvägledningsplan i enlighet med 8 kap 16 § PBF har beslutats av

Nina Kiani Janson, chef Plan och bygg

Länsstyrelsen Västra Götalands län den 17 januari 2025

Detta beslut har bekräftats digitalt och har därför ingen nammunderskrift.

Rättsliga utgångspunkter för tillsynsvägledningsplanen

11 kap PBL

Bestämmelser om tillsyn finns i 11 kap PBL och av 3 § framgår att tillsynen utövas av regeringen, länsstyrelsen och Boverket samt av byggnadsnämnden (tillsynsmyndigheterna) och att tillsynsmyndigheterna ska samarbeta med varandra. Vidare ska en tillsynsmyndighet enligt 5 § pröva förutsättningarna för och behovet av att ingripa eller besluta om en påföljd, så snart det finns anledning att anta att någon inte har följt en bestämmelse i denna lag, i föreskrifter, domar eller andra beslut som har meddelats med stöd av lagen eller i EU-förordningar som rör frågor inom lagens tillämpningsområde.

De ingripanden och påföljder som byggnadsnämnden kan använda sig av är enligt 11 kap PBL i huvudsak förelägganden om att vidta olika åtgärder eller rättelser, förbud mot fortsatt arbete eller åtgärd eller att använda byggnadsverk, byte av funktionskontrollant eller kontrollansvarig samt att ta ut byggsanktionsavgifter.

8 kap PBF

Boverket och länsstyrelsen ska enligt 8 kap 13 § PBF ge tillsynsvägledning när det gäller tillsynen enligt PBL och PBF på det sätt som närmare framgår av 8 kap 14 och 15 §§ PBF, samt aktivt verka för samordning och samverkan i tillsynsvägledningen.

Enligt 8 kap 14 § PBF ska länsstyrelsen ge tillsynsvägledning i länet genom att ge byggnadsnämnden råd och stöd i nämndens tillsynsarbete, följa upp och utvärdera byggnadsnämndens tillsynsarbete, lämna uppgifter till Boverket om länsstyrelsens tillsynsvägledning och utvecklingen av byggnadsnämndens tillsynsarbete, om Boverket begär det.

Boverket ska enligt 8 kap 15 § PBF ge tillsynsvägledning till länsstyrelsen i plan- och byggfrågor och byggnadsnämnden genom råd och stöd i dess tillsynsarbete.

Enligt 8 kap 16 § PBF ska både Boverket och länsstyrelsen ha en plan för sin tillsynsvägledning. Planerna ska omfatta en period av tre år och vid behov revideras.

Vidare ska Boverket enligt 8 kap 17 § PBF regelbundet sammanställa erfarenheterna från kommunens tillsynsarbete, och länsstyrelsens och verkets tillsynsarbete och tillsynsvägledning.

Länsstyrelsens tillsynsvägledning

Med utgångspunkt från de föreskrifter som redovisats bör Länsstyrelsens tillsynsvägledning syfta till att ge byggnadsnämnderna råd och stöd i tillämpningen av ingripande- och påföljdsbestämmelser enligt PBL och PBF samt att medverka till kompetensutveckling och bistå nämnderna i att arbeta med tillsynsfrågor på ett strukturerat sätt.

Formerna för tillsynsvägledning

Som anförts har länsstyrelserna i samråd med Boverket och inom ramen för uppdrag 44 a i regleringsbrevet för 2012 tagit fram förslag till gemensamma arbetsformer för tillsynsvägledning. Dessa bygger på en årscykel med ett tillsynsvägledningsår som börjar den 1 juli och slutar den 30 juni samt en enkät i flera delar som tas fram av samhällsbyggnadsnätverket tillsammans med Boverket och skickas ut till kommunerna.

Utöver Länsstyrelsens aktiviteter riktade mot länets kommuner kommer Länsstyrelsen att ta del av Boverkets kompetensutveckling inom tillsyn och tillsynsvägledning. Boverket har även en webbaserad tjänst, PBL kunskapsbanken, som är under löpande utveckling och bedöms vara till stor hjälp både för landets kommuner och för länsstyrelserna.

För att utbyta erfarenheter och få inspiration har Länsstyrelsen ambitionen att delta i länsstyrelsegemensamma tillsynsvägledningsdagar som anordnas varje år.

Tillsynsvägledningsaktiviteter 2025 - 2027

Regionala seminarier och träffar

Länsstyrelsen planerar kommande år att arrangera nätverksträffar för kommunal bygglovsverksamhet för alla länets kommuner. Träffarna är ett tillfälle som ger handläggare möjlighet att utbyta information och erfarenheter och det är ett bra forum för Länsstyrelsen att både ge tillsynsvägledning och att följa upp nämndernas arbete. Länsstyrelsen planerar även att göra kommunbesök för att föra samtal kring tillsynsfrågor under 2025.

Mer information om kommande aktiviteter finns på Länsstyrelsens hemsida.

Hemsida och nyhetsbrev

Länsstyrelsens hemsida kommer fortsatt att uppdateras med aktuell information. Det kommer finnas länkar till information från Boverket med flera. Det skickas ut nyhetsbrev två gånger per år till länets samhällsbyggnadskontor med relevant information.

Enkäter

Som underlag för att skapa en bild av hur kommunerna hanterar sin tillsynsroll och samtidigt ge kommunerna en känsla för vilka frågeställningar som är viktiga att beakta i sitt tillsynsarbete skickar Länsstyrelsen årligen ut enkäter, inriktade efter aktuella ämnen. Enkäterna ska också innehålla frågor för att Länsstyrelsen ska kunna utveckla sin tillsynsvägledning samt genomföra uppföljning i enlighet med regeringens regleringsbrev.

Informationsmaterial

Länsstyrelsen kommer att i samarbete med det nationella samhällsbyggnadsnätverket tillsynsvägledning bygg, att ta fram mer informationsmaterial riktat till byggnadsnämnderna.

Löpande rådgivning

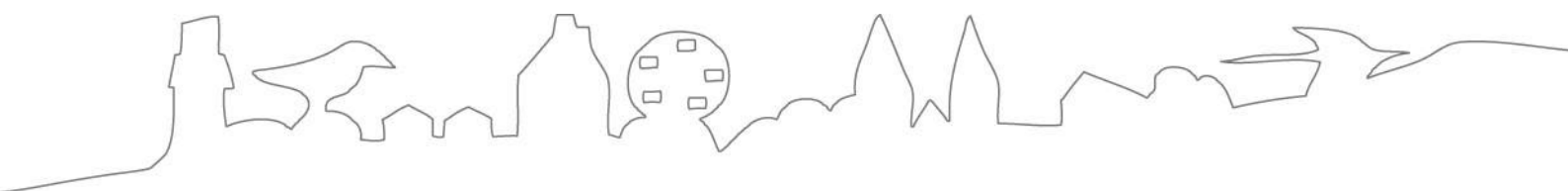
Inom Länsstyrelsens dagliga verksamhet finns inslag som kan ses som tillsynsvägledning. Individuell rådgivning i specifika frågor via telefonkontakt eller e-post förekommer.

Löpande information om viktiga förändringar i PBL/PBF

Länsstyrelsen kommer att löpande uppmärksamma och informera om viktiga förändringar i PBL/PBF samt vidareförmedla information från Boverket med flera.

Titel: Plan för Länsstyrelsens tillsynsvägledning 2025 - 2027
Författare: Ann-Louise Hulter
ISBN: 1403-168X
Rapportnummer: 2025:03
Utgivningsår: 2025

Rapporten finns som pdf på www.lansstyrelsen.se/vastragotaland under Publikationer.



LÄNSSTYRELSEN
VÄSTRA GÖTALANDS LÄN