

Restaurering av Saxån

Länsstyrelsen Skåne | 010-224 10 00 | skane@lansstyrelsen.se

Saxån | Svalövs, Landskronas, Eslövs och Kävlinge kommun | HARO 93



Bild: Saxån och Braån rinner genom markerade dalgångar där det finns möjlighet att återställa strukturer och funktioner. Länsstyrelsen Skåne.

Bakgrund

Saxån och dess avrinningsområde präglas av historiska och pågående mänskliga verksamheter som har påverkat åns hydromorfologi. Det betydande jordbruket inom avrinningsområdet har lett till att strömvatten har rensats och meandrande partier har rätats som har lett till att vattendragets kontakt med svämplanen har försämrats. Flera dammar och kulvertar utgör vandringshinder för organismer som lever i och i anslutning till vattendraget. Det finns således ett betydande behov av att återställa påverkade strömvattenmiljöer och svämplan samt av att skapa fria vandringsvägar i vattensystemet. Länsstyrelsen Skåne söker därför pengar från HaV för att, i samarbete med berörda markägare och intressenter, genomföra åtgärder inom ett flerårigt projekt.

Projektområde

Saxåns avrinningsområde (HARO 93) domineras av jordbruksmark (cirka 80 procent), saknar sjöar och är kraftigt utdikad (och närmare 90 procent av de historiska våtmarkerna bedöms ha dikats ut). Saxån liksom dess biflöde Braån rinner genom ett relativt flackt jordbrukslandskap, och har särskilt låg fallhöjd i sina nedersta delar. Dessa vattendrag rinner här igenom markerade dalgångar, och det finns förutsättningar för att återskapa kontakten mellan å och svämplan. Saxåns största biflöden är Braån, Välabäcken och Långgropen. Saxån och dess större biflödena är dikningspåverkade, medan en stor andel av de mindre bäckarna är helt eller delvis kulverterade. Den biologiska mångfalden är främst koncentrerad till Saxån och de större biflöden. Vattensystemet hyser flera skyddsvärda arter såsom bäcknejonöga, grönling, sandkrypare, ål, havsvandrande öring och tjockskalig målarmussla,



Länsstyrelserna

samt en i övrigt rik bottenfauna. Även vattenanknutna arter såsom utter, kungsfiskare, forsärla och strömstare återfinns i anslutning till vattensystemet.

Saxån är utpekad som *Nationellt särskilt värdefullt vatten för naturvården* och *Nationellt värdefullt vatten för fisket*, medan biflödet Braån är utpekade som *Nationellt värdefulla vatten för fisket* och *Regionalt värdefullt vatten*. De nedre delarna av Saxån och biflödet Braån är även utpekade som *Riksintresse för naturvården*. På enstaka sträckor berörs Saxån dessutom av områdesskydd i form av naturreservat och Natura 2000-område.

Orsak till åtgärder

Saxån och dess avrinningsområde präglas i stor utsträckning av historiska och pågående mänskliga verksamheter som har påverkat vattendragets hydromorfologi. Huvudavrinningsområdet domineras av jordbruksmark, vilket har lett till att betydande delar av huvudfåran och dess biflöden har grävts om för effektivare avvattning. Strömvatten har rensats och meandrande partier har rätats, vilket har lett till att vattendragets kontakt med svämplanet har försämrats, att hydrologin förändrats och att transporten av näringsämnen till havet har ökat. Saxån lider av bristfällig långsgående konnektivitet till följd av att dammar och kulvertar kan utgöra vandringshinder för organismer som lever i eller i anslutning till vattendraget. Sammanfattningsvis leder den förändrade morfologin och försämrade konnektiviteten till att ett mer homogent och fragmenterat vattendraget med en nedsatt biologisk mångfald och med påverkade strukturer, funktioner och processer.

Fysisk påverkan i form av rätning och rensning har kartlagts utifrån uppgifter från biotopkartering. Svämplan med restaureringspotential har identifierats dels genom flygfotografering, dels genom att samköra svämplansanalyser med geodata rörande byggnader, markanvändning och höjddata.

Vad vi vill förbättra

Projektet syftar till att återställa hydromorfologin på vattendragssträckor i Saxån och vissa biflöden, med särskilt fokus på åtgärdande av vandringshinder, återställning av strömvatten och återställning av funktionella svämplan för förbättrad flödesutjämning. Målet är att bidra till att nå en förbättrad status för de hydromorfologiska kvalitetsfaktorerna, vilket i förlängningen kan bidra till att uppnå förbättrad status för de biologiska kvalitetsfaktorerna. Åtgärderna kan förväntas bidra till att på sikt nå miljö kvalitetsmålen ”*Levande sjöar och vattendrag*” samt ”*Ett rikt växt- och djurliv*”.

Planerade åtgärder och aktiviteter

Projektet *Restaurering av Saxån* ska ske under tre år (med start år 2021) med fokus på *åtgärdande av vandringshinder, återställning av strömvatten* samt *återställning av svämplan*. Inom ramen för projektet ingår även årligen återkommande förberedande aktiviteter, nämligen *förankring av planerade åtgärder*, och *framtagande av underlag till prövningar*. Under projektår 2 tillkommer dessutom en aktivitet (*), nämligen *planering av kommande åtgärder*. Arbete kommer genomföras i nära samarbete med Saxåns vattenråd.

AKTIVITETER UNDER PROJEKTÅR 1 (2021):

1. Förankring av planerade åtgärder
2. Framtagande av underlag till prövningar
3. Återställning av strömvatten
 - Saxån, Gissleberga, återställning av substrat och strukturer – Återställning av strömvatten genom återutläggning av block och sten. Åtgärdad 2021.
4. Återställning av svämplan

- Braån, Asmundtorp, återskapande av våtmarker och översvämningsområden – Återskapande av funktionella svämplan. Åtgärdad 2021.

AKTIVITETER UNDER PROJEKTÅR 2 (2022):

1. Planering av kommande åtgärder (*)
2. Förankring av planerade åtgärder
3. Framtagande av underlag till prövningar
4. Återställning av strömvatten
 - Svalövsbäcken, Svalöv, återställning av substrat och strukturer – Återställning av strömvatten genom återutläggning av block och sten. Åtgärdad 2022.
5. Återställning av svämplan
 - Östorpsbäcken, Asmundtorp, återskapande av våtmarker och översvämningsområde – Återskapande av funktionella svämplan. Åtgärdad 2022.

AKTIVITETER UNDER PROJEKTÅR 3 (2025):

1. Förankring av planerade åtgärder
2. Framtagande av underlag till prövningar
3. Åtgärdande av vandringshinder
 - Braån, naturlig faunapassage – Anläggande av naturlig faunapassage vid ett partiellt vandringshinder i form av kvarndamm. Åtgärdsbeskrivning framtagen.
4. Återställning av svämplan
 - Välabäcken, återskapande av våtmarker och översvämningsområde – Återskapande av funktionella svämplan genom återmeandring. Åtgärdsbeskrivning framtagen.
 - Saxån, återskapande av våtmarker och översvämningsområde – Återställa basnivåer genom att återställa bestämmande sektioner.

Planerad uppföljning

Biologisk uppföljning kan komma att utföras vid åtgärdade vattendragssträckor genom uppföljande elfisken. Resultat registreras i den nationella databasen *svenskt elfiskeregister*, *SERS*. Uppföljning ingår dock inte som avgränsad aktivitet i detta projekt.

I samverkan med

Projektet kommer att ske i samverkan med berörda kommuner, fastighetsägare, fiskevårdsområden och vattenråd. Huvudmannaskap för åtgärder kommer att fördelas efter dialog med berörda parter.

Bilagor

Bilaga 1 – Projektområde

Bilaga 2 – Exempelbilder

Bilaga 1 – Projektområde

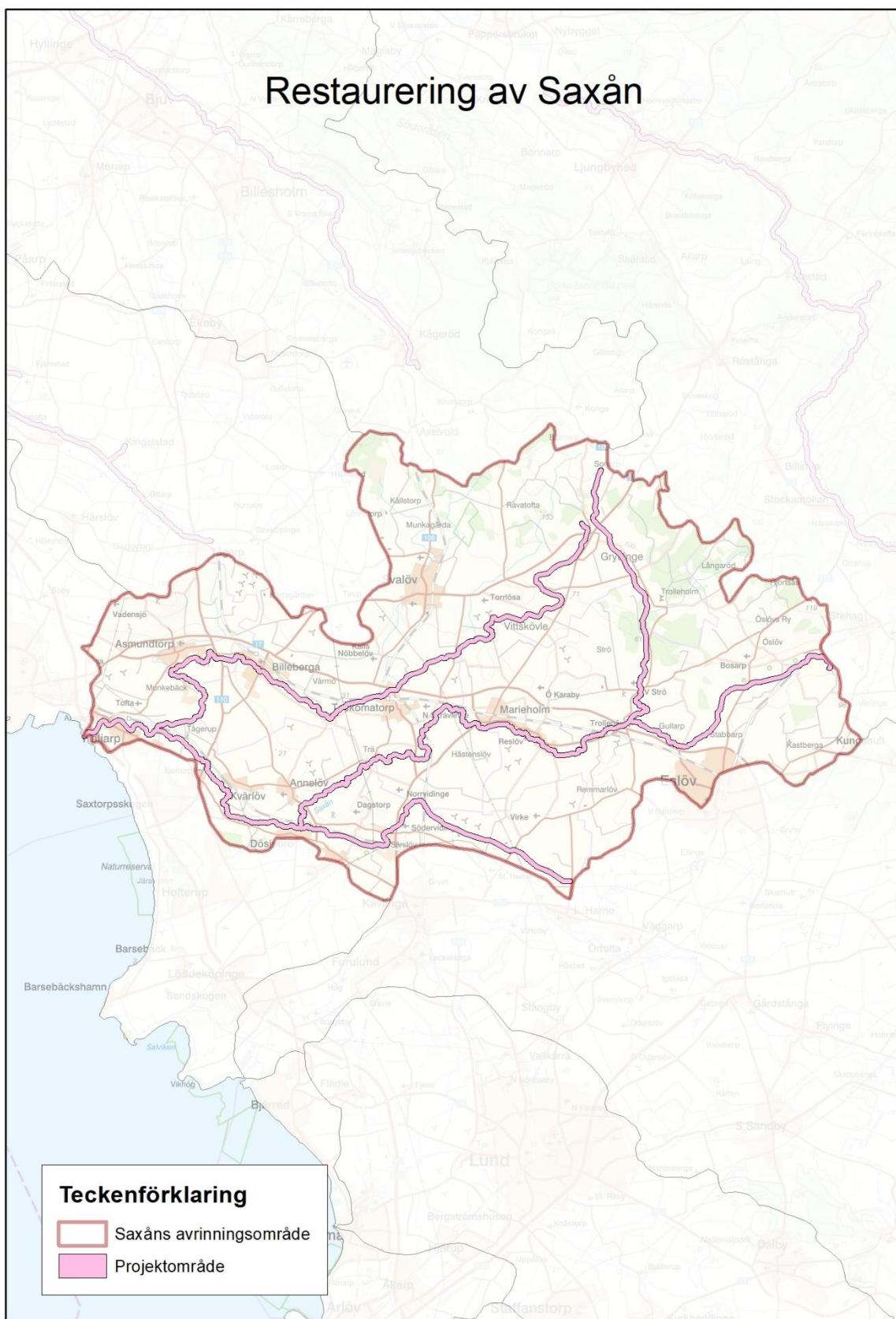


Bild: Kartan visar Saxåns huvudavrinningsområde (röd avgränsning) samt aktuellt projektområde (rosa markering) för projektet Restaurering av Saxån. Åtgärder planeras på olika platser inom projektområdet.

Bilaga 2 – Exempelbilder

ÅTGÄRDANDE AV VANDRINGSHINDER



Bild: Exempel på partiellt vandringshinder i Braån vid Årupsmölla. Här finns möjlighet att återskapa strömvattenmiljöer och fria vandringsvägar.



Bild: Exempel från Saxån på hur vandringshinder har åtgärdats, genom utrivning av fördämningen vid en kvarn.

ÅTERSTÄLLNING AV STRÖMVATTEN



Bild: Exempel på blockrensad strömsträcka i Saxån. Block och sten har tagits från fåran och lagts i rensvallar längsmed strandkanten.



Bild: Exempel på blockrestaurerad stömsträcka vid Västregård i Kövlebäcken, Råån. Block och sten har tagits från rensvallar längsmed strandkanten och lagts tillbaka i fåran.

ÅTERSTÄLLNING AV SVÄMPLAN



Bild: Exempel på återmeandrad sträcka vid Bauseröd i Hallabäcken, Vege å. En meandrande fåra har återställts och det tidigare rätad diket (längsmed trädridån till väster) har lagts igen.



Bild: Exempel på återställt svämplan vid Bauseröd i Hallabäcken, Vege å. En meandrande fåra har återställts och det tidigare rätad diket (till höger) har lagts igen. Fotot är taget vid högvatten då vattnet bräddar ut på svämplanet.