

Göteborgs och Bohus läns författningssamling



Länsstyrelsen

Föreskrifter

Skyddsområde och skyddsföreskrifter för
Orust kommuns ytvattentäkt Rödsvattnet

14 FS 1992:30

Serienummer

01-09:20

Utkom från trycket
den 21 aug 1992

Beslut den 10 augusti 1992 (Dnr 2470-15656-91)

Länsstyrelsen beslutar med stöd av 19 kap 2 och 3 §§ vattenlagen dels att det område som markerats på till beslutet hörande kartor skall utgöra vattenskyddsområde för Orust kommuns ytvattentäkt Rödsvattnet och dels följande inskränkningar ifråga om rätten att förfoga över fastighet inom vattenskyddsområdet och om vad allmänheten har att iakttä inom området. Vattenskyddsområdet är indelat i inre och yttre skyddsområden.

§ 1 Särskilda bestämmelser för inre skyddsområdet

Det inre skyddsområdet omfattar dels sjön Rödsvattnet och strandområden upp till 200 m från stranden och dels markområden upp till 50 m från sjöns större tillflöden med de begränsningar i vattendragens längdsträckning som framgår av till beslutet hörande karta.

Inom inre skyddsområde gäller utöver bestämmelserna för yttre skyddsområde följande:

- a) Förvaring, hantering och transport av petroleumprodukter, tjära eller tjärprodukter, lösningsmedel, vägsalt eller andra produkter som kan förorena yt- eller grundvattnet får ej förekomma utan tillstånd av miljö- och hälsoskyddsnämnden.
- b) Anläggning eller anordning som utnyttjar grundvatten, ytvatten eller mark som värmekälla eller värmemagasin får inte anläggas utan tillstånd från miljö- och hälsoskyddsnämnden.

14 FS 1992:3

- c) På sjön får inte motorbåt framföras. Motordrivet fordon får inte framföras på sjöns is utan tillstånd från miljö- och hälsoskyddsnämnden.
- d) Stallgödsel och andra gödningsmedel samt bekämpningsmedel får spridas endast i den omfattning som erfordras för normalt nyttjande av fastighet för jordbruk och skogsbruk. För stallgödsel gäller att spridning ej får ske i större mängder än 30-40 ton per ha och år. Inom ett avstånd på 25 m från sjön respektive vattenförande vattendrag får naturgödsel och handelsgödsel ej spridas på öppen jord såvida den ej nermyllas i samband med spridningen.
- e) Anläggning för förvaring av fast eller flytande djurspillning liksom ensilage får anordnas endast i den mån det är möjligt att vidta helt betryggande åtgärder mot vattenföroreningar. Anläggningen skall vara tät och dess innehåll får ej genom brädning t ex vid regn, tränga ner i marken eller avledas till sjön eller till vattendrag.
- f) Enskild avloppsanläggning i samband med nybyggnation med utsläpp till sjön eller dess tillflöden får ej utföras.

2 § Särskilda bestämmelser för yttre skyddsområdet

Inom yttre skyddsområde gäller följande:

- a) Uppställning av cistern ovan mark för förvaring av dieselbrännolja, eldningsolja eller annan miljöfarlig vätska utanför vattenskyddsområdet skall anmälas till miljö- och hälsoskyddsnämnden.

Anmälningsplikt föreskrivs i hälsoskyddsförordningens 9a § (SFS 1990:985) för nedgrävning av cistern i mark för förvaring av mer än en kubikmeter brännolja eller eldningsolja. Även för nedgrävning av sådan cistern rymmande mindre än en kubikmeter skall anmälan göras till miljö- och hälsoskyddsnämnden.

- b) Samtliga befintliga wc-avlopp skall uppfylla miljöskyddslagens 7 § p 1 (1969:387) krav på rening. Samma krav skall gälla för avledning av bad-disk-tvättvatten.
- c) Vid nybyggnation skall direktavrinning till vattendrag undvikas. Spillvatten från avloppsanläggning bör ha en avrinningssträcka på minst 50-100 m i öppet dike innan det når vattendrag.

3 § Ansökan

Ansökan om tillstånd enligt dessa föreskrifter skall vara skriftlig och innehålla de uppgifter och tekniska beskrivningar som be-

14 FS 1992:30

hövs för bedömning av det ansökan avser.
Ansökan görs till miljö- och hälsoskyddsnämnden.

4 § Undantag

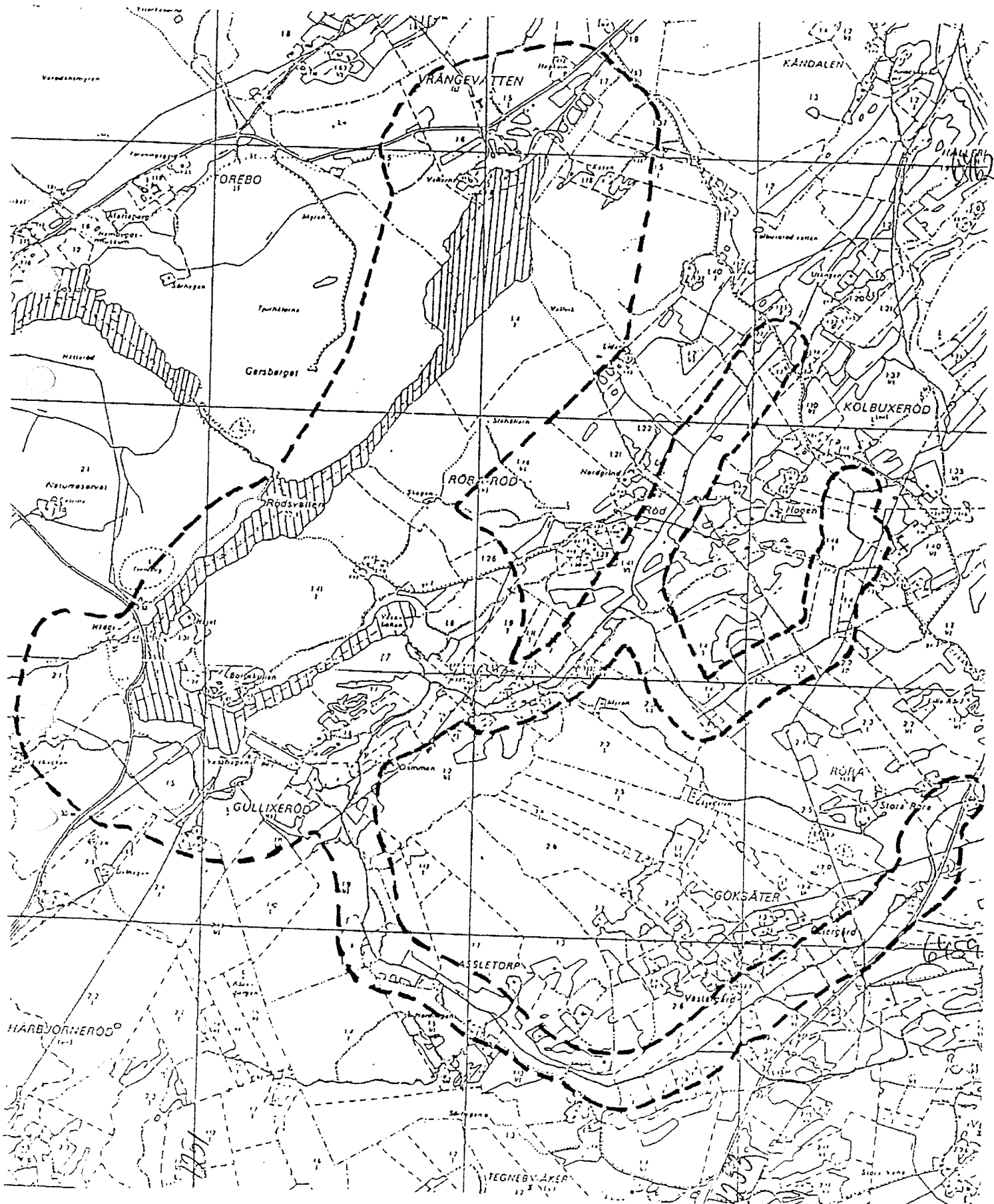
Miljö- och hälsoskyddsnämnden får meddela undantag från dessa föreskrifter om det kan ske utan väsentlig olägenhet från hälsoskyddssynpunkt.

Gunnar Storm

Sven Swedberg

Rödsvatten utl 42101

INRE SKYDDSSOMRÅDE



YTRE SKYDDSSOMRÅDE

