

Västra Götalands läns författningssamling



Länsstyrelsen

14 FS 2006:37

Utkom från trycket den
17 februari 2006

**Länsstyrelsens i Västra Götalands län föreskrifter för
naturreservatet Nordre älvs estuarium i Göteborgs, Kungälv och
Öckerö kommuner;**

beslutade den 27 juni 2005.

Länsstyrelsen beslutar att det område, som på bilagd karta (bilaga 1) avgränsats med heldragen linje, förklaras som naturreservat med stöd av 7 kap 4 § miljöbalken (1998:808).

Reservatets namn skall vara Naturreservatet Nordre älvs estuarium.

Länsstyrelsens beslut om landskapsskydd för delar av Nordre älvs dalgång (1968-11-01; dnr. III R11 - 34/67 (14AK 1968:281) och beslut om Prästgårdskilens naturvårdsområde (1986-01-29; dnr. 11.126-1549-85 (14FS 1986:5) upphävs när föreliggande beslut vunnit laga kraft.

A. Föreskrifter enligt 7 kap 5 § miljöbalken om inskränkningar i markägares och annan sakägares rätt att använda mark- och vattenområden

Förutom föreskrifter och förbud enligt andra författningar är det förbjudet att

1. uppföra nya byggnader.
- med förbudet avses ej byggnader som utgör komplement till befintlig bebyggelse på en tomtplats efter tomtplatsbestämning. Förbudet gäller inte ersättningsbyggnad eller byggnad som uppförs för jordbrukets behov och som ej avser bostadsändamål.
2. anlägga ny brygga, kaj eller båthamn.
3. anordna eller upplåta vattenområde för bojfortöjning.
- förbudet gäller inte akterfortöjning med boj vid brygga eller "landstrand" för markägares behov. Vid bebodda öar i området kan dock i enstaka fall bojfortöjning tillåtas efter tillstånd av Länsstyrelsen.
4. muddra.
- förbudet avser inte underhållsmuddring i anslutning till befintlig farled, hamnanläggning, eller brygga. Förbudet gäller inte heller muddring för att kompensera för uppgrundning i Nordre älvs farled och som krävs för att upprätthålla befintlig sjötrafik och inte heller muddring enligt vattendom för Nordre älv.
5. bedriva fiske eller annan verksamhet med redskap som omlagrar eller på annat sätt skadar havsbotten eller växt- och djursamhällen inom vattenområdet.
- förbudet avser inte sådan fångst av musslor som sker av yrkesfiskare med mindre redskap efter tillstånd av Fiskeriverket.
6. bedriva täkt för husbehov.
7. anordna upplag annat än för jord- och skogsbrukets behov.
8. anlägga ny väg.
- förbudet gäller inte körvägar som krävs för jord- eller skogsbrukets behov.
9. spränga, schakta, dika, tippa och fylla ut med massor.
- förbudet gäller inte normala underhållsåtgärder på vägar i området eller för uppförande av byggnader enligt punkt 1 samt i samband med jord- eller skogsbruk. Uppläggning eller utsläpp av muddermassor får inom naturreservatet endast ske på platser som godkänts av länsstyrelsen och enligt villkor som meddelats vid tillståndsgivning.

10. utan Länsstyrelsens tillstånd slutavverka i lövskogsbestånd vilka betecknats som naturtyp 5 i bilagda skötselplan*).
11. inom avgränsat område vid Stora och Lilla Hästholmen (se karta bilaga 1) bedriva jakt med undantag för skydds jakt.

Punkterna 2-10 gäller inte för landområden till de mindre fastigheter som förtecknats i bilaga 5*.

Om det finns särskilda skäl får Länsstyrelsen med stöd av 7 kap 7 § miljöbalken medge dispens från föreskrifterna. Finns det synnerliga skäl får Länsstyrelsen helt eller delvis upphäva detta beslut. Verksamhet eller anläggning som behövs för totalförsvaret har företräde framför andra anspråk på markanvändning vid prövning av dispensansökningar från Försvarmakten.

Övriga lagrum vilka skall beaktas vid prövning av verksamheter i området

Verksamheter vilka kräver dispens eller tillstånd från någon av föreskrifterna ovan förutsätter ofta prövning även enligt andra lagrum i miljöbalken för att kunna utföras. Exempel på sådan prövning kan vara dispens från strandskyddsbestämmelser, tillstånd eller anmälan för miljöfarlig verksamhet enligt 9 kap miljöbalken eller tillstånd till muddring eller annan vattenverksamhet enligt 11 kap miljöbalken.

Tillstånd krävs alltid enligt 7 kap 28 a § MB för att bedriva verksamheter eller vidta åtgärder som på ett betydande sätt kan påverka miljön inom Natura-2000 området.

B. Föreskrifter enligt 7 kap 6 § miljöbalken samt 3 och 21 §§ förordningen om områdesskydd, gällande förvaltning av reservatet

Förvaltaren har rätt att:

1. Sätta ut uppsamlingskärl för papper och avfall, anordna rastplatser, parkeringsplatser och eldplatser allt i enlighet med fastställd skötselplan.
2. Genom lämpliga åtgärder trygga hävden av kulturmarkerna, om markägare eller arrendator själv inte önskar vidmakthålla sådan hävd som anges i skötselplanen.
3. Framröja och vårda stengärdesgårdar samt kulturhistoriska lämningar enligt skötselplanen.

4. Anlägga gångvägar och stigar i enlighet med skötselplanen samt utföra erforderliga röjningar i anslutning till dessa.
5. Utplacera informationsskyltar och utmärka reservatets gränser.
6. Genomföra undersökningar i syfte att följa utvecklingen av reservatet.

Förvaltare och förvaltningsuppgifter:

7. Förvaltare är Stiftelsen för Västsvenska Fritidsområden. Förvaltningen skall ske i samverkan med Göteborgs och Kungälv's kommuner, berörda markägare samt Bohusläns museum.
8. Naturreservatet utmärks genom förvaltarens försorg enligt anvisningar av Naturvårdsverket.
9. Förvaltningen bedrivs enligt skötselplan som fastställs av Länsstyrelsen.
Skötselplanen skall ligga till grund för naturreservatets skötsel och skall vid uppkommande behov revideras. För Björlanda skjutfält upprättas Försvarmaktens skötselplan, ÖMAS genom Fortifikationsverkets försorg vilken ersätter skötselplanen enligt detta beslut.
10. Skötselplanen skall anpassas till EU direktiven rörande habitat samt växt- och djurarter när förutsättningarna för skötseln och uppföljningen av dessa klarlagts.

C. Ordningsföreskrifter för allmänheten enligt 7 kap 30 § miljöbalken

Utöver föreskrifter och förbud i andra lagar är det förbjudet att:

1. göra upp eld annat än på av förvaltaren anvisad plats
2. framföra motordrivet fordon annat än på anvisade vägar
3. ställa upp husvagn/husbil utanför anvisad plats
4. medföra ej kopplad hund
5. tälta annat än på plats som anvisats av förvaltaren
6. beträda ön Stora och Lilla Hästholmen under tiden 1/4 - 30/6 utan förvaltarens medgivande
7. brädsegla eller åka vattenskidor i skyddsområdet vid Stora och Lilla Hästholmen (bilaga 1).

Ordningsföreskrifterna gäller ej markägare, innehavare av särskild rätt, tjänsteman under myndighetsutövning eller person som utsetts av Länsstyrelsen när de utför särskilda uppdrag i anslutning till förvaltningen.

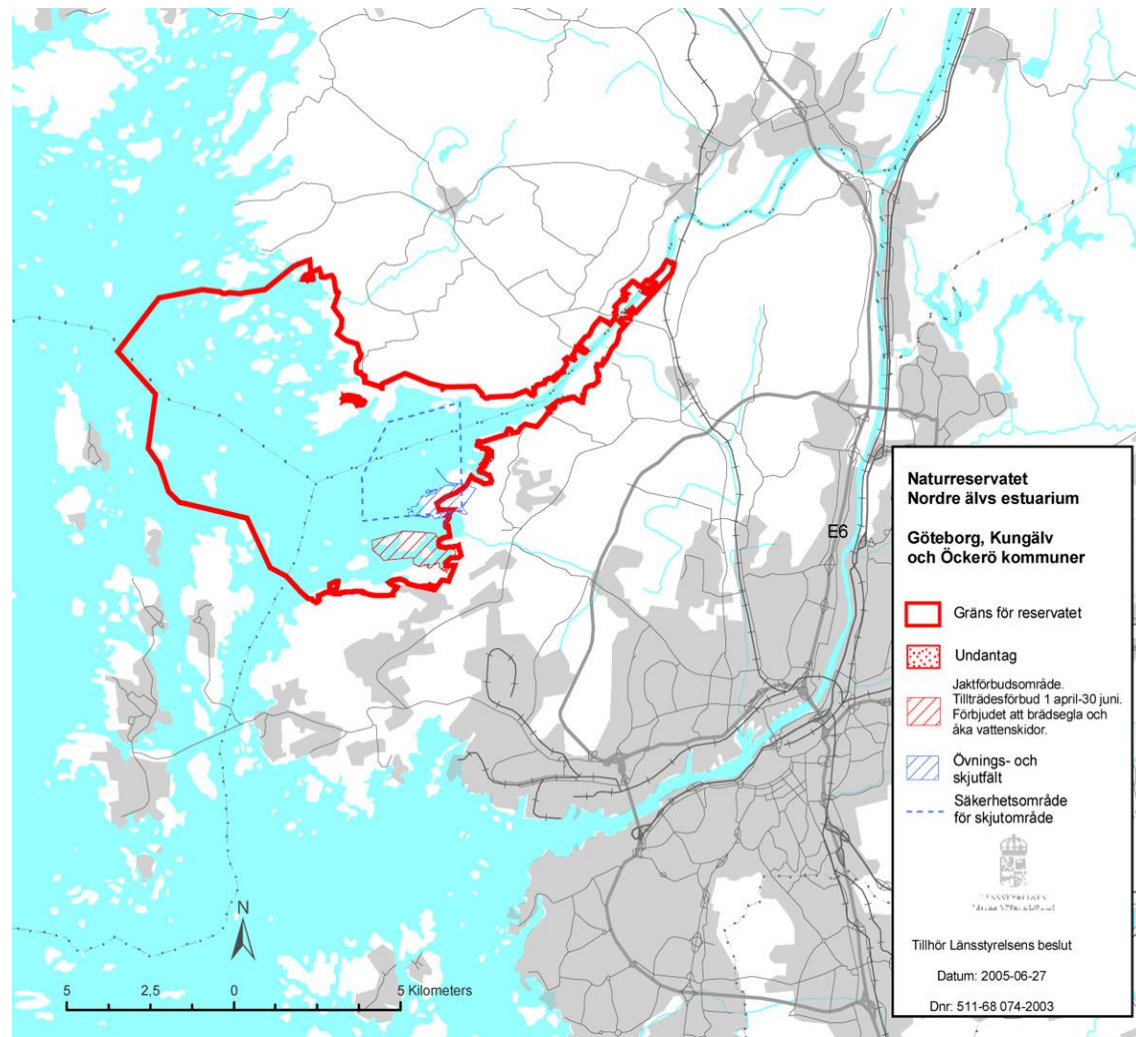
I anslutning till skjutfältet vid Björlanda kan tillträdet till reservatet begränsas efter särskilda anvisningar från Försvarmakten.

Enligt 7 kap. 30 § miljöbalken gäller föreskrifterna C1-7 omedelbart, även om de överklagas.

Föreskrifterna trädde i kraft den 20 december 2005.

GÖRAN BENGTSSON

Bengt Frizell



Bilaga 1.

*) Bilaga 5 (förteckning över fastigheter som endast delvis omfattas av reservatsföreskrifter) är utesluten här.