



14 FS 2018:16  
Utkom från trycket den  
3 maj 2018

### **Länsstyrelsen i Västra Götalands läns beslut om och föreskrifter för miljöriskområdet Ranstad i Skövde och Falköpings kommuner;**

beslutade den 25 april 2018.  
(575-15254-2016)

Länsstyrelsen beslutar med stöd av 10 kap. 10 § miljöbalken, i dess lydelse före den 1 augusti 2007, att förklara lakrestområdet vid Ranstadsverket med kringliggande påverkade diken och dammar, på fastigheterna Häggum 3:9 i Skövde kommun och Brunnhem 30:1 i Falköpings kommun, som miljöriskområde.

Miljöriskområdets gränser anges på karta nedan (se även bilaga 1). Området är uppdelat i ett primärt och ett sekundärt skyddsområde. Gränserna kommer att mätas in och märkas ut i fält efter att detta beslut har vunnit laga kraft.

Länsstyrelsen fastställer med stöd av 6 § förordningen (1998:930) om miljöriskområden, det till beslutet hörande programmet för kontroll och skötsel (bilaga 2)\*.

#### **Villkor**

Länsstyrelsen beslutar med stöd av 10 kap. 12 § miljöbalken, i dess lydelse före den 1 augusti 2007, att följande villkor ska gälla för området.

Inom det **primära skyddsområdet** är det förbjudet att göra åtgärder enligt punkterna 1–7 nedan och förbjudet att, utan föregående anmälan, göra åtgärder enligt punkterna 8–16 nedan.

Inom det **sekundära skyddsområdet** är det förbjudet att, utan föregående anmälan, göra åtgärder enligt punkterna 1–16 nedan.

1. Bedriva täktverksamhet.
2. Sätta upp byggnad, mast, telefon- eller kraftledningsstolpar eller uppföra andra anläggningar med grundkonstruktion i mark.
3. Lägga ner rör, ledningar eller kablar.
4. Bygga anläggning för utvinning eller lagring av värme eller kyla ur mark, berg eller grundvatten.
5. Pumpa upp grundvatten från jord eller berg, annat än i provtagningssyfte.
6. Släppa ut avloppsvatten (spillvatten, dagvatten eller kylvatten) på eller i mark, i dike eller annat vattenområde.
7. Göra markarbeten i form av sprängning, borrhning, pålning eller jämförbara åtgärder.
8. Göra markarbeten i form av schaktning, grävning eller jämförbara åtgärder.
9. Bereda mark för plantering.
10. Plantera, avverka skog, bryta stubbar eller gödsla.
11. Dika, dämna, invalla eller markavvattna.
12. Köra med fordon, annat än på befintlig väg, om det finns risk för markskador.
13. Bevattna marken.
14. Sätta upp stängsel.
15. Lägga material i upplag.
16. Göra åtgärder i diken och bäckar av annat slag än rensning av sly, grenar och skräp.

Fastighetsägaren och innehavare av särskild rätt ska tåla att följande anordningar utförs och att följande åtgärder vidtas inom området:

1. Utmärkning och skyltning av miljöriskområdet.
2. Utförande av åtgärder för att uppnå syftet med miljöriskområdet, bland annat röjningar och gallringar av skog.

Från villkoren undantas följande åtgärder:

1. Åtgärder som behövs för att tillgodose syftet med miljöriskområdet som exempelvis lagning av deponitäckningen och rensning av vattenvägar.
2. Åtgärder för vetenskaplig undersökning eller motsvarande, som i förväg godkänts av Länsstyrelsen som exempelvis kontrollprogram för miljöriskområdet.

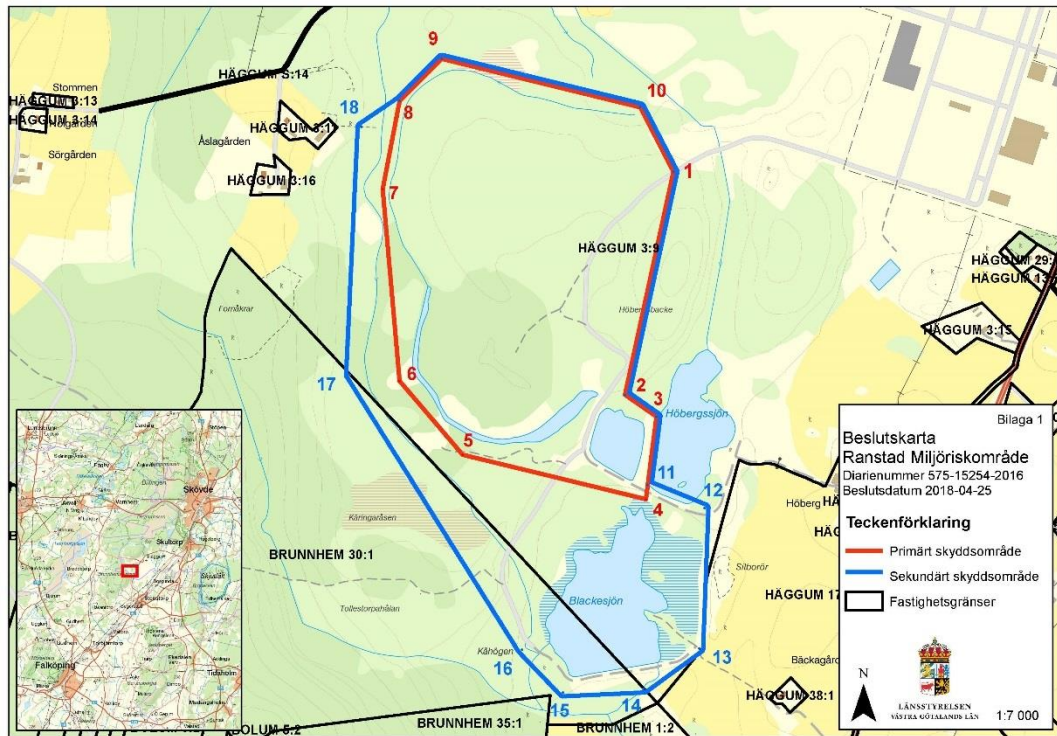
---

Föreskrifterna träder i kraft den 31 maj 2018.

LISBETH SCHULTZE

Anna-Karin Davidsson

\* Bilaga 2 är utesluten här.



© Länsstyrelsen, Lantmateriet, NVDB, ESRI Inc, RAA, SGU, Sjöfartsverket, SMHI, SVO, SCB, SJV, FM, Bergsstaten, SLU, DIRNAT

## Koordinater Miljöriskområde Ranstad SWEREF 99 TM

### Primärt skyddsområde

Hörnpunkt	X	Y
1	6464076	423499
2	6463654	423407
3	6463612	423467
4	6463456	423447
5	6463540	423100
6	6463680	422980
7	6464043	422948
8	6464210	422980
9	6464290	423060
10	6464198	423436

### Sekundärt skyddsområde

Hörnpunkt	X	Y
11	6463483	423450
12	6463439	423558
13	6463173	423548
14	6463097	423443
15	6463090	423290
16	6463171	423212
17	6463692	422886
18	6464161	422908