



LÄNSSTYRELSEN  
UPPSALA LÄN

1(21)

2018-02-09

106-1014-2018

# **VERKSAMHETSPLAN 2018**

## **Prioriteringar för länsstyrelsen i Uppsala län**



## Förord

2018 fortsätter länsstyrelsens målstyrda verksamhetsplanering enligt den metod som startades upp 2017. Vi lägger stor vikt vid våra mål och att de övergripande målen får genomslag i hela länsstyrelsen. Fokus läggs på bostadsbyggande, integration, civilförvarsfrågor, vattenanknutna uppdrag samt klimat,- miljö,- och naturvårdsfrågor.

Verksamhetsplanen ska beröra alla medarbetare. Samtliga de prioriterade områdena berör flera enheter. I den mån Du ändå inte direkt berörs av dessa är målen om chefs- och medarbetarskap, digitalisering, handläggningstider och bemötande samt jämställdhet något som alla är berörda av.

Varje medarbetare ska genom VP-processen få en tydlig bild av vad som förväntas av hen inom de prioriterade områdena. Vi kommer att följa upp hur vi lyckas och målen och prestationer kommer att vara en naturlig del i medarbetarsamtalen.

Göran Enander  
*Landshövding*



<b>VERKSAMHETSPLAN 2018 .....</b>	<b>1</b>
<b>Prioriteringar för länsstyrelsen i Uppsala län.....</b>	<b>1</b>
<b>1. Utgångspunkt för verksamheten 2018 .....</b>	<b>4</b>
1.1. Uppsala läns möjligheter och utmaningar .....	4
1.2. Länsstyrelsens uppdrag och några ord på vägen .....	5
<b>2. Budgetförutsättningar .....</b>	<b>7</b>
<b>3. Länsstyrelsens prioriterade mål 2018 .....</b>	<b>9</b>
3.1. Genom bra rutiner och ett samordnat agerande utgör länsstyrelsen en aktör som främjar ett ökat, varierat bostadsbyggande och en hållbar samhällsplanering .....	9
3.2. Länsstyrelsen skapar regionala förutsättningar för en långsiktig hållbar integration .....	9
3.3. Länsstyrelsen har förmågan att utöva rollen som högsta civila totalförsvarsmyndighet i länet och bidrar till att utveckla totalförsvaret.....	10
3.4. Länsstyrelsen arbetar strategiskt och samordnat med vattenanknutna uppdrag .....	10
3.5. Länsstyrelsen har stärkt sin roll i det regionala klimat- och miljöarbetet.....	10
3.6. Länsstyrelsen moderniserar och utvecklar naturvårdsarbetet .....	11
3.7. Verksamhetsutveckling .....	11
3.7.1. Länsstyrelsen utvecklar och stärker chefs- och medarbetarskapet.....	11
3.7.2. Länsstyrelsen utvecklar verksamheten genom ökad digitalisering .....	12
3.7.3. Länsstyrelsen har en effektiv handläggning, ett bra bemötande och är lätt att nå och förstå .....	12
3.7.4. Länsstyrelsen tillgodoser personalens säkerhet.....	13
3.8. Jämställdhetsarbetet är integrerat i länsstyrelsens samtliga verksamhetsområden.....	13
3.9. Sammanräkningen av 2018 års riksdags-, landstingsfullmäktige- och kommunfullmäktigeval har genomförts snabbt, säkert och med en hög grad av offentlighet .....	14
<b>4. Uppföljning och utvärdering.....</b>	<b>14</b>

Bilaga 1 – Relationen mellan mål i verksamhetsplan och FN:s globala hållbarhetsmål

Bilaga 2 – Länsstyrelsens organisation

Bilaga 3 – Mål för handläggningstider



## **1. Utgångspunkt för verksamheten 2018**

### **1.1. Uppsala läns möjligheter och utmaningar**

Uppsala län är ett av Sveriges snabbast växande. Både för egen del, och som en del av Stockholms regionen, tillhör länet landets mest expansiva region. Befolkningen ökar stadigt med omkring 1,5 % per år (2016 nästan 2%) och länet har de lägsta arbetslöshetssiffrorna i landet. Residensstaden Uppsala är, förutom att vara landets fjärde största kommun till invånarantal, också landets största landsbygdskommun.

Bra bostäder och goda boendemiljöer är av betydelse för såväl tillväxten som välfärden i länets kommuner. Bostadsbyggandet ökar i länet – Uppsala län har för närvarande den högsta byggtakten per capita i landet. Trots detta håller bostadsbyggandet inte takten med befolkningsökningen och de bostäder som byggs är inte anpassade för resurssvaga grupper. När det gäller infrastrukturen sätter underdimensioneringen av framförallt järnvägen begränsningar för flöden av såväl personer som gods. Järnvägssträckan mellan Uppsala och Stockholm har en begränsad spårkapacitet. Sträckan är en av landets mest trafikerade, inte minst p.g.a. den omfattande arbetspendlingen mellan Stockholm och Uppsala.

I ett expansivt län som Uppsala har Länsstyrelsen en utmaning i att säkerställa en långsiktigt hållbar samhällsplanering genom att stimulera ett ökat hållbart byggande och en ändamålsenlig dimensionering av infrastruktur och kommunikationer samtidigt som vi ska slå vakt om viktiga natur-, miljö- och kulturintressen. Uppsala län har unika naturområden och viktiga utmaningar inom klimat- och miljöområdet vilket ställer krav på insatser som förbygger och löser miljöproblem och skapar förutsättningar för en hållbar utveckling. Målkonflikter kopplat till dricksvatten är särskilt framträdande i länet.

Uppsala universitet och Sveriges lantbruksuniversitet utgör tillsammans med Akademiska sjukhuset ett internationellt kunskapscentrum inom många områden. Länet har en mycket hög utbildningsnivå i en nationell jämförelse. Lärosätena erbjuder kvalificerad arbetskraft och länets arbetsgivare har generellt sett lätt att rekrytera rätt kompetens. Andelen av BRP (bruttoregionprodukt) som satsas på FoU i länet är högst i hela landet och utmärker sig även i en internationell jämförelse.

Ur universiteten föds många nya innovationsföretag och Uppsala anses vara en av Europas mest innovativa regioner. Branschbredden är mycket stor vilket minskar sårbarheten vid eventuella strukturomvandlingar och ekonomiska kriser. Regionens exportsektor har fortfarande en stor tillväxtpotential, liksom länets besöksnäring. Närheten till Arlanda och till Stockholm skapar möjligheter i och med en hög



internationell och nationell tillgänglighet, inte minst för potentiella framtida utländska investeringar.

Den säkerhetspolitiska verklighet som råder ställer krav på länsstyrelsens förmåga att hantera risker och kriser. Detta gäller allt från social oro till uppbyggnaden av det civila försvaret. Vi påverkas och påverkar av gränsöverskridande megatrender och samhällsutmaningar som globalisering, urbanisering och digitalisering. I länet finns Forsmarks kärnkraftverk vilket ställer särskilda krav på beredskapsplanering och miljötillsyn, liksom även det planerade slutförvaret av kärnbränsle.

## 1.2. Länsstyrelsens uppdrag och några ord på vägen

Länsstyrelsen i Uppsala län är regeringens företrädare i länet och ska verka för att nationella mål får genomslag i länet samtidigt som hänsyn ska tas till regionala förhållanden och förutsättningar. Länsstyrelsen ska utifrån ett statligt helhetsperspektiv arbeta sektorsövergripande och inom myndighetens ansvarsområde samordna olika samhällsintressen och statliga myndigheters insatser. Vi är den enda statliga myndighet på regional nivå som ur ett helhetsperspektiv ska avväga olika intressen – **avvägningsrollen**. Ett samlat statligt agerande står högt på önskelistan från länets kommuner och regionen. **Under 2018 ska vi särskilt arbeta för att vi och andra statliga myndigheter ska agera samlat med omgivande samhälle.**

Länsstyrelsen ska främja länets utveckling och noga följa tillståndet i länet samt underrätta regeringen om dels det som är särskilt viktigt för regeringen att ha vetskap om, dels händelser som inträffat i länet. I det vidare begreppet ”Främja länets utveckling” ska vi särskilt tillsammans med andra aktörer arbeta med:

- besöksnäring

Inom besöksnäringen lägger vi fokus på:

- skydd av naturmiljöer
- kulturhistoriskt intressanta miljöer
- Linnés forskning och arbete
- lokal livsmedelsproduktion

Delar av dessa områden prioriteras inom ramen för denna VP – vissa kräver samverkan med omgivande samhälle för att få fullt genomslag. Länsstyrelsen ska inom sin verksamhet främja samverkan mellan kommuner, landsting, statliga aktörer och andra relevanta aktörer i länet.

Vidare är länsstyrelsen förvaltnings-, tillstånds- och tillsynsmyndighet för en rad verksamheter av betydelse för länets utveckling. Dessutom beslutar Länsstyrelsen om statliga medel och EU-stöd för regionalt utvecklingsarbete.

Verksamhetsplanen baseras på en omvärldsanalys av både nationell, regional, lokal och inåtblickande karaktär. Där finns också ett antal övergripande processer



identifierade vilka ska hanteras och prioriteras inom ramen för vår verksamhet.

Frågor som särskilt framhålls i regleringsbrevet är:

- agenda 2030
- digitaliseringen av offentlig förvaltning
- främjandet av god förvaltningskultur
- förbättrad informationssäkerhet
- god arbetsmiljö i staten

För att kunna bemöta och hantera några av de viktigaste utmaningarna och möjligheterna som finns i länet har ett antal prioriterade sakområden identifierats där länsstyrelsen vill och ska vara en stark aktör. **Ökat bostadsbyggande, hållbar integration, olika aspekter av klimat-, miljö-, och naturvård liksom det fortsatta arbetet med ett totalförsvar** är självklara områden för vårt fokus under 2018.

I utvecklingen av länsstyrelsens verksamhet styrs riktningen, utöver myndighetsförordning, länsstyrelseinstruktion och regleringsbrev också av utfallen i brukarundersökningen. Undersökningen utvärderar vår relation i vid mening till våra avnämare och har därmed betydelse för hur vi väljer att prioritera insatser för verksamhetsutveckling. Årets brukarundersökning visar en negativ trend inom flera områden och ett stort fokus kommer därmed att läggas på att utveckla verksamheten inom områden som kopplar till **bättre kommunikation** med sökanden/brukare och **effektiv handläggning med kortare handläggningstider**.

I återkopplingen från regeringen gällande våra uppdrag enligt regleringsbrevet för 2016 blev resultatet för Uppsala positivt med omdömen godkänt inom de flesta uppdrag. För följande områden noterades utvecklingspotential: Regional handlingsplan för grön infrastruktur och Nationella minoriteter.

Ovan nämnda faktorer bildar sammantaget en grund på vilken myndighetens verksamhetsplan har formulerats. Målen konkretiseras i avdelningarnas och enheternas planer med formulerade aktiviteter och insatser för respektive målområde.



## 2. Budgetförutsättningar

Budget 2018 (mnkr)

Tillgängliga medel	BUDGET 2018	UTFALL 2017
Ingående anslagssparande	2,9	2,8
Förvaltningsanslag	107,5	100,2
Övriga anslag	0,6	0,6
Bidrag	73,3	65,1
Avgifter och övriga intäkter	6,8	7,4
Overheadintäkter	11,7	8,4
<b>Summa tillgängliga medel</b>	<b>202,8</b>	<b>184,4</b>

Kostnader	BUDGET 2018	UTFALL 2017
Länsledning <sup>1</sup>	17,8	6,6
Informations- och samordningsenheten	6,6	6,6
Personal- och ekonomienheten	7,6	7,0
Personal- och ekonomi gemensamt	29,3	28,2
Rättsenheten	13,5	10,4
Samhällsavdelningen	52,7	41,2
Miljöavdelningen	48,9	55,5
Landsbygdsavdelningen	29,6	33,1
<b>Summa kostnader</b>	<b>206,1</b>	<b>188,9</b>

Årets netto <sup>2</sup>	-3,3	-4,4
--------------------------	------	------

<b>Utgående anslagssparande</b>	<b>0</b>	<b>2,9</b>
---------------------------------	----------	------------

<sup>1</sup> I länsledningens budget ingår 11 mnkr tillhörande Programmet för kontinuitet och resiliens

<sup>2</sup> Årets negativa netto beror på att överförda medel från externfinansierade projekt beräknas tas i anspråk under 2018



## Kostnadsfördelning

Av länsstyrelsen samlade budget på 206 tkr beräknas:

- lönekostnader uppgå till 131 mnkr (64%)
- lokalkostnader uppgå till 11 mnkr (5%)
- driftskostnader uppgå till 53 mnkr (25%)
- overheadkostnader uppgå till 12 mnkr (6%)

## Finansiering

Länsstyrelsen har tre finansieringskällor; anslag, bidrag och avgifter.

### Förvaltningsanslag

Förvaltningsanslaget används för länsstyrelsens grundläggande uppgifter som t.ex. ärendehantering och tillsyn. För att balansera skillnader mellan åren har länsstyrelsen rätt att spara 3 % till nästkommande år eller utnyttja en anslagskredit på 4 %.

Det ingående anslagssparandet på 2,9 mnkr består av tidigare års budgetöverskott och utgör myndighetens ekonomiska buffert och finns att tillgå under 2018.

### Bidrag

Bidrag erhålls från andra myndigheter och ska användas till specifika projekt. De utbetalas antingen i förskott eller i efterskott. Bidragen har normalt sett villkor för hur och till vad de får användas. En del används till driftskostnader som t.ex. löner och konsulter, andra till utbetalning av bidrag. Överskjutande medel kan överföras till nästkommande år eller återbetalas beroende på bidragsvillkor.

### Avgifter

Länsstyrelsen får in medel genom att vissa verksamheter är avgiftsbelagda. En del av dessa avgifter får länsstyrelsen disponera för att finansiera motsvarande verksamheter. Andra medel får inte disponeras utan betalas in till staten via inkomstitel.





### **3. Länsstyrelsens prioriterade mål 2018**

I parentes efter varje delmål anges samordnande organisatoriska enhet.

#### **3.1. Genom bra rutiner och ett samordnat agerande utgör länsstyrelsen en aktör som främjar ett ökat, varierat bostadsbyggande och en hållbar samhällsplanering**

##### **Delmål 2018**

- a. Förmåga finns att i tid samordnat bereda plan- och byggärenden. Länsstyrelsens proaktiva förhållningssätt har resulterat i att vi systematiskt har genomfört tidiga dialoger i planeringsprocesserna. (Samhällsavdelningen)
- b. Inriktningmålen i regleringsbrevet för handläggningstider för överklagade bygglov följs. (Rättsenheten)
- c. Länsstyrelsen har genom nya arbetssätt utvecklat dialogen med aktörerna rörande kulturmiljöfrågor i samhällsplaneringen. (Samhällsavdelningen)

#### **3.2. Länsstyrelsen skapar regionala förutsättningar för en långsiktigt hållbar integration**

##### **Delmål 2018**

- a. Länsstyrelsen har prioriterat insatser och utveckling av regional samverkan som väsentligt bidrar till att öka kommunernas beredskap och mottagnings-kapacitet liksom till att särskilt stärka det civila samhällets roll i mottagande och etablering av nyanlända. (Samhällsavdelningen)
- b. Länsstyrelsen har utvecklat de interna och externa samarbetsformerna för integrationsuppdragen i syfte att erbjuda stöd och kunskap samt att främja samverkan med andra uppdrag inom social hållbarhet. (Samhällsavdelningen)
- c. Verksamheten har genomfört praktik för nyanlända under 2018 liksom erbjudit sysselsättning inom ramen för regeringens satsning på moderna beredskapsjobb inom staten. (Personal- och ekonomienheten)



### **3.3. Länsstyrelsen har förmågan att utöva rollen som högsta civila totalförsvarsmyndighet i länet och bidrar till att utveckla totalförsvaret**

#### **Delmål 2018**

- a. Länsstyrelsen har förebyggt och hanterat säkerhetsrelaterade hot och risker utifrån rådande riskbild. (Länsrådet)
- b. Arbetet med att införa ett standardiserat ledningssystem för informationssäkerhet har påbörjats. (Rättsenheten)
- c. Det finns en påbörjad beredskapsplanering som ligger till grund för länsstyrelsens förmåga att utöva rollen som länets högsta civila totalförsvarsmyndighet. (Samhällsavdelningen)
- d. Länsstyrelsen har redovisat en regional risk- och sårbarhetsanalys som beaktar såväl myndigheten och det geografiska området. Därigenom har man ökat kunskapen, involverat medarbetarna och resultatet används som ett beslutsunderlag vid verksamhetsstyrning och -utveckling på myndigheten. (Samhällsavdelningen)

### **3.4. Länsstyrelsen arbetar strategiskt och samordnat med vattenanknutna uppdrag**

#### **Delmål 2018**

- a. Länsstyrelsen har tagit fram en regional vattenförsörjningsplan i samarbete med kommunerna i länet. (Samhällsavdelningen)
- b. Länsstyrelsen har tagit fram en strategi för genomförande av myndighetens ansvarsområden i vattenförvaltningens åtgärdsprogram. (Miljöavdelningen)
- c. Länsstyrelsen bidrar till framtagande av havsplaner och är aktiv i dialog med kommunerna och andra aktörer. (Samhällsavdelningen)

### **3.5. Länsstyrelsen har stärkt sin roll i det regionala klimat- och miljöarbetet**

#### **Delmål 2018**

- a. Ett regionalt åtgärdsprogram för miljömålen med fokusområde klimat och energi är framtaget i samverkan med kommuner och övriga aktörer. (Miljöavdelningen)
- b. Den regionala klimat- och energistrategin är uppdaterad i samverkan med kommuner och övriga aktörer. (Miljöavdelningen)



- c. Länsstyrelsen arbetar tillsammans med andra aktörer i länet för att öka antalet ansökningar och beviljade ansökningar inom Klimatklivet jämfört med utfallet 2017. (Miljöavdelningen)
- d. Länsstyrelsen ökar medvetenheten kring miljö- och klimatarbetet genom att instifta ett miljöpris, utveckla dialogen kring miljö- och klimatfrågor i länet samt lyft möjligheterna och betydelsen av ett "naturvårdsprotokoll" med länets aktörer. (Miljöavdelningen)
- e. Länsstyrelsen ska under 2018 öka förståelsen och förstärka kopplingen mellan det regionala genomförandet av FN:s globala hållbarhetsmål och vår verksamhet, se bilaga 2.
- f. Länsstyrelsen har utarbetat processer för en samordnad handläggning av olika miljörelaterade stöd inklusive Landsbygdsprogrammet som bidrar till att nå prioriterade åtgärdsplaner och strategiska mål. (Landsbygdsavdelningen)

### **3.6. Länsstyrelsen moderniserar och utvecklar naturvårdsarbetet**

#### **Delmål 2018**

- a. En regional handlingsplan för grön infrastruktur har beslutats och kommunicerats med länets kommuner. (Miljöavdelningen)
- b. Länsstyrelsen har lyft möjligheterna och betydelsen av ekologisk kompensation. (Miljöavdelningen)
- c. Ekologiskt representativa naturområden med stor betydelse för biologisk mångfald och för friluftslivet har skyddats och bevarats. Under 2018 prioriteras fortsatt beslutsfattande om naturreservat där markersättningen är helt eller delvis löst. Förvaltningen av redan skyddade områden utgår från Länsstyrelsens strategi för förvaltning av skyddade områden 2015-2024. (Miljöavdelningen)

### **3.7. Verksamhetsutveckling**

#### **3.7.1. Länsstyrelsen utvecklar och stärker chefs- och medarbetarskapet**

#### **Delmål 2018**

- a. Länsstyrelsen tillämpar ett målbildsfokuserat ledarskap. (Personal- och ekonomienheten)
- b. Länsstyrelsen har en gemensam bild av vad som kännetecknar aktivt medarbetarskap och en god förvaltningskultur. (Personal- och ekonomienheten)



- c. Länsstyrelsens chefer har kunskap om hur ledarskapet främjar aktivt medarbetarskap och en god förvaltningskultur. (Personal- och ekonomienheten)
- d. Tydliga mål och arbetsuppgifter för samtliga medarbetare har tagits fram gemensamt av chef och medarbetare. (Personal- och ekonomienheten).

### **3.7.2. Länsstyrelsen utvecklar verksamheten genom ökad digitalisering**

#### **Delmål 2018**

- a. Användningen av e-tjänster och webbformulär har ökat. Elektronisk expediering används i så stor utsträckning som möjligt. (Rättsenheten)
- b. Genom att driva på arbetet med utveckling av e-tjänster inom Förvaltningsobjekten ska andelen handlingar som inkommer elektroniskt öka. (Rättsenheten)
- c. Länsstyrelsen arbetar enligt förvaltnings- och genomförandeplanen för dokument-hanteringssystemet Samarbetsyta Uppsala och samtliga medarbetare besitter goda kunskaper i att hantera verktyget. (Informations- och samordningsenheten)
- d. Med utgångspunkt i den antagna nationella GIS-policyn ska myndigheten prioritera att implementera principerna för användning och förvaltning av geodata samt lägga grunden för att kunna implementera principerna för produktion av geodata. (Informations- och samordningsenheten)
- e. Dataskyddsförordningen är implementerad i hela organisationen. (Rättsenheten)
- f. Användningen av befintliga elektroniska verktyg ökar för att utveckla, effektivisera och kvalitetssäkra den offentliga upphandlingen och den efterföljande beställningsprocessen. (Personal- och ekonomienheten)
- g. LISA:s budget- och prognosmodul samt verksamhetsstyrningsmodul har implementerats och används. (Personal- och ekonomienheten)

### **3.7.3. Länsstyrelsen har en effektiv handläggning, ett bra bemötande och är lätt att nå och förstå**

#### **Delmål 2018**

- a. Hanteringen av tillsyns- och prövningsärenden kopplade till miljöbalken och Kulturmiljölagen har utvecklats genom en översyn av processer med målet att minska handläggningstiderna. (Miljöavdelningen)
- b. Mål för handläggningstider tillämpas som styrmedel för att underlätta prioriteringar inom handläggningen inom relevanta ärendegrupper. (Rättsenheten)



- c. Information om handläggningstider och ärendeprocesser för minst två ärendegrupper per avdelning har publicerats på länsstyrelsens hemsida. (Rättsenheten)
- d. Nya [lansstyrelsen.se](http://lansstyrelsen.se) inklusive regionalt innehåll är implementerad och personalen har bidragit till det uppdaterade innehållet. Vi följer den länsstyrelsegemensamma webbstrategin. (Informations- och samordningsenheten)

#### **3.7.4. Länsstyrelsen tillgodoser personalens säkerhet**

##### **Delmål 2018**

- a. Länsstyrelsen har väl utarbetade säkerhetsrutiner och ett systematiskt säkerhetsarbete för att minska risken för att medarbetarna utsätts för trakasserier, hot, våld och övriga risker. (Länsrådet)
- b. Länsstyrelsen har genomfört ett väl förberett övertagande av polisens uppgifter på djurområdet med avseende på säkerhet och arbetsmiljö. (Landsbygdsavdelningen)

#### **3.8. Jämställdhetsarbetet är integrerat i länsstyrelsens samtliga verksamhetsområden**

##### **Delmål 2018**

- a. Länsstyrelsen har påbörjat ett systematiskt arbete med att integrera jämställdhetsarbetet på myndigheten genom att fortsätta arbetet med att skapa förståelse för området och undersöka förutsättningarna i vår verksamhet. Det ska göras genom att använda metodstödet JämStöds praktikas Trappan steg 4-6. (Personal- och ekonomienheten)
- b. Länsstyrelsen ska i sina beslutsprocesser ha implementerat ”checklista inför beredning och beslut”. (Personal- och ekonomienheten)
- c. Samtliga avdelningar och enheter ska ha formulerat verksamhetsmål och åtgärder inom jämställdhetsområdet kopplat till den egna verksamheten. (Personal- och ekonomienheten)



### **3.9. Sammanräkningen av 2018 års riksdags-, landstingsfullmäktige- och kommunfullmäktigeval har genomförts snabbt, säkert och med en hög grad av offentlighet**

#### **Delmål 2018**

- a. Förberedelserna inför valet har skett med så god framförhållning att alla aktörer har utbildats och fått tillgång till behörigheter i god tid innan valet. (Rättsenheten)
- b. Slutlig rösträkning av riksdagsvalet har skett inom den tid som valmyndigheten bestämt. (Rättsenheten)
- c. Den slutliga rösträkningen i övrigt har genomförts senast den 20 september. (Rättsenheten)
- d. Valarbetet har genomförts med en hög servicenivå i förhållande till kommunerna och de politiska partierna. (Rättsenheten)

## **4. Uppföljning och utvärdering**

Den övergripande verksamhetsplanen, liksom avdelningarnas verksamhetsplaner, följs upp genom tertialrapportering tre gånger per år varvid åtminstone följande faktorer följs upp:

- verksamhetsmålen
- ekonomi
- handläggningstider
- personalfrågor och arbetsmiljö
- åtgärder med anledning av brukarundersökningen

Medarbetarnas prestationer följs upp löpande i dialog med närmaste chef och systematiskt i samband med utvecklingssamtalet. Avstämningar görs mellan avdelnings- och enhetschefer.

Årsredovisningen redovisar våra uppgifter enligt Länsstyrelseinstruktionen och uppdrag enligt regleringsbrevet.



## Bilaga 1

### Relationen mellan mål i verksamhetsplan och FN:s globala hållbarhetsmål Agenda 2030

Den globala agenda för hållbar utveckling som har antagits av världens länder består av 17 globala mål och 169 delmål. Agendans mål är att till år 2030 bidra till en samhällsförändring som leder till en ekonomiskt, socialt och miljömässigt hållbar utveckling. Genom att övergripande och tvärsektoriellt arbeta för ekonomisk tillväxt, social välfärd och en god miljö bidrar länsstyrelserna till det regionala hållbarhetsarbetet och framstegen mot agendans globala mål.

#### 3. Länsstyrelsens prioriterade mål 2018

##### Verksamhetsmålen och Agenda 2030

3.1 Genom bra rutiner och ett samordnat agerande utgör länsstyrelsen en aktör som främjar ett ökat, varierat bostadsbyggande och en hållbar samhällsplanering. **Mål 3, 8, 9, 11, 13**

3.2. Länsstyrelsen skapar regionala förutsättningar för en långsiktigt hållbar integration. **Mål 4, 5, 10, 16**

3.3. Länsstyrelsen har förmågan att utöva rollen som högsta civila totalförsvarsmyndighet i länet och bidrar till att utveckla totalförsvaret. **Mål 16**

3.4. Länsstyrelsen arbetar strategiskt och samordnat med vattenanknutna uppdrag. **Mål 6, 14,15**

3.5. Länsstyrelsen har stärkt sin roll i det regionala klimat- och miljöarbetet. **Mål 3, 6, 7, 11, 12, 13**

3.6. Länsstyrelsen moderniserar och utvecklar naturvårdsarbetet. **Mål 3, 14, 15**

3.7. Verksamhetsutveckling, **Mål 2, 3, 4, 5, 6, 7, 8, 9, 10, 11, 12 ,13, 14, 15, 16**

3.8. Jämställdhetsarbetet är integrerat i länsstyrelsens samtliga verksamhetsområden. **Mål 5, 10, 16**

3.9. Sammanräkningen av 2018 års riksdags-, landstingsfullmäktige- och kommunfullmäktigeval har genomförts snabbt, säkert och med en hög grad av offentlighet



## Genomförd kartläggning 2017 över verksamheter vid Länsstyrelsen som bidrar till uppfyllandet av Agenda 2030

### Mål 2. Ingen hunger

- Hantering av stöd till jordbruket såsom gårdsstöd och miljöersättningar
- Genom landsbygdsprogrammet ge stöd till företag på landsbygden genom företagsstöd, erbjuda rådgivning till exempel genom Greppa Näringen
- Lst tillsammans med bland annat Regionen arbetar med att ta fram en handlingsplan för ökad livsmedelsproduktion i länet kopplat till livsmedelsstrategin

### Mål 3. God hälsa och välbefinnande

- ANDT-samordning (mot alkohol, narkotika, dopning och tobak)
- I Uppsala län även läkemedelsmissbruk
- Jämställd hälsa
- Klimatanpassning
- Fysisk planering
- Miljöövervakning
- Vattenförvaltning
- Åtgärdsprogram miljömål
- Friluftsliv
- Områdesskydd
- Handlingsplan livsmedel med mål i RUSen
- Länsveterinärens arbete med att verka för ett ansvarfullt användande av antibiotika till djur

### Mål 4. God utbildning för alla

- Integration

### Mål 5. Jämställdhet

- Jämställdhetsintegrering
- Mot mäns våld mot kvinnor
- Mot våld i nära relationer
- Mot hedersrelaterat våld
- Mot prostitution och människohandel för sexuella ändamål
- Skyddade boenden





Mål 6. Rent vatten och sanitet för alla

- Fysisk planering
- Miljöövervakning
- Vattenförvaltning
- Tillsyn och prövning enligt miljöbalken
- Regional vattenförsörjningsplan
- Klimatanpassning
- Greppa Näringen
- Länsfiskekonsulentens arbete med fiskevård

Mål 7. Hållbar energi för alla

- Klimat och energisamordning
- LB-företagsstöd
- Energieffektivisering

Mål 8. Anständiga arbetsvillkor och ekonomisk tillväxt

- LB-företagsstöd
- Landsbygdsutveckling
- Fysisk planering
- Regional utveckling
- Gårdsstöd
- Ge stöd åt och bevaka tillgången till kommersiell service på landsbygden

Mål 9. Hållbar industri, innovationer och infrastruktur

- Fysisk planering
- Tillsyn och prövning enligt miljöbalken
- LB-företagsstöd
- Regional utveckling
- Krishantering
- Genom landsbygdsprogrammet ge stöd åt projekt på landsbygden som utvecklar landsbygden

Mål 10. Minskad ojämlikhet

- Nationella minoriteter
- Personligt ombud (för vuxna med psykiska funktionshinder)
- Föräldraskapsstöd
- Integrationsfrämjande arbete gällande

Mål 11. Hållbara städer och samhällen

- LB-företagsstöd
- Klimatanpassning
- Fysisk planering
- Klimat och energisamordning
- Arkeologi och byggnadsvård



Mål 12. Hållbar konsumtion och produktion

- Klimat och energisamordning
- Handlingsplan livsmedel med mål i RUSen.

Mål 13. Bekämpa klimatförändringarna

- Klimatanpassning
- Klimat och energisamordning
- Greppa näringen
- Fysisk planering

Mål 14. Hav och marina resurser

- Greppa näringen
- Vattenförvaltning
- Havsplanering
- Fiskevård
- Områdesskydd
- Tillsyn och prövning enligt miljöbalken
- Hantering av stöd till jordbruket såsom miljöersättningar
- Hantering av stöd till jordbruket såsom gårdstöd

Mål 15. Ekosystem och biologisk mångfald

- Områdesskydd
- Förvaltning av skyddad natur
- Vattenförvaltning
- Tillsyn och prövning enligt miljöbalken
- Grön infrastruktur
- Fiskevård
- Vilt
- Hotade arter
- Åtgärdsprogram miljömål

Mål 16. Fredliga och inkluderande samhällen

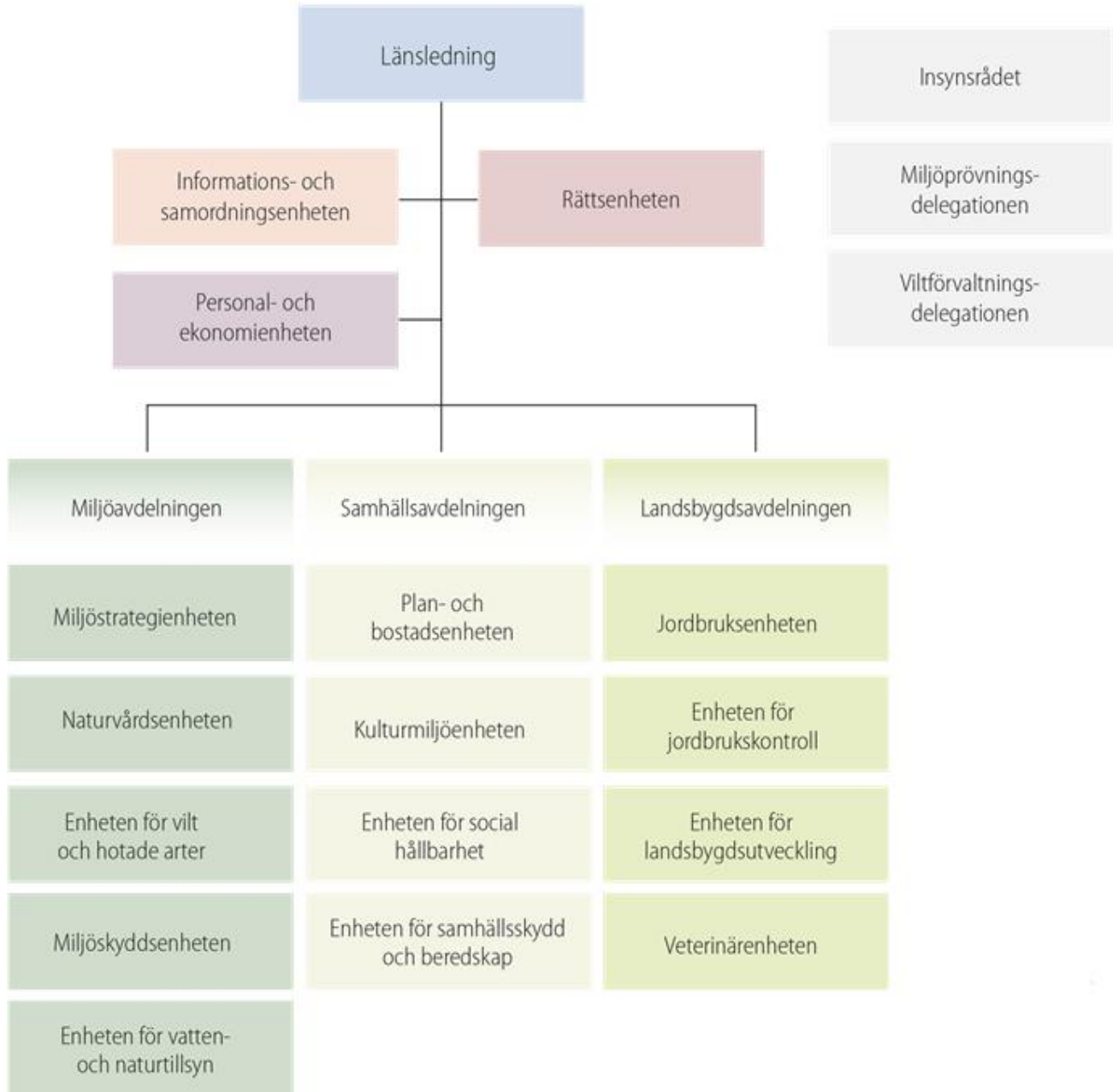
- Mot mäns våld mot kvinnor
- Mot våld i nära relationer
- Mot hedersrelaterat våld
- Mot prostitution och människohandel för sexuella ändamål
- Brottsförebyggande samordning

Mål 17. Genomförande och globalt partnerskap



## Bilaga 2

### Länsstyrelsens organisation





### Bilaga 3

## Länsstyrelsens mål för LISA-ärendeslag

VÄS	Uppföljn kod	Ärendeslag	Mål
211	2112	Ansökan om tillstånd till kameraövervakning	120
212	21211	Auktorisation av bevakningsföretag	180
282	28243	Ansökan om tillstånd enligt 16 § djurskyddslagen	90 <sup>3</sup>
282	28231	Ansökan om förprovning djurstall	56 <sup>4</sup>
282	28262	Anmälningssärenden djurskydd	90
403	40321	Överklagande av lov, förhandsbesked	150 <sup>5</sup>
403	40322	Överklagande av bygglov för bostäder, dock ej fritidsbostäder	120
403	4034	Överklagande av kommuns beslut, övriga inom plan- och bygglagen	180
505	5051	Överklagade av kommuns beslut enligt miljöbalken m.fl. författningar	180
525	525	Samråd enligt 12 kap. 6 § miljöbalken	42
526	52641	Granskning av kommunal strandskyddsdispens	21 <sup>6</sup>
551	55111	Ansökan om tillstånd till miljöfarlig verksamhet/ändringstillstånd	180 <sup>7</sup>
555	5558	Anmälan ändring av tillståndspliktig verksamhet	75
562	5622	Ansökan om tillstånd till transport av avfall och farligt avfall	40
566	5662	Anmälan om transport av avfall och farligt avfall	30
602		Ansökan om stöd till landsbygdsutvecklingsåtgärder	
		- Företagsstöd	180 <sup>8</sup>
		- Projektstöd	"-
		- Miljöinvesteringar	"-
622		Ansökan om stöd från Fiskerifonden	

<sup>3</sup> Från komplett ansökan, inkl. genomförd besiktning, enligt Jordbruksverkets föreskrift D4 (2010:52).

<sup>4</sup> Från komplett ansökan enligt Jordbruksverkets föreskrift L35 (2012:12).

<sup>5</sup> Uppdrag 3.13 i länsstyrelsernas regleringsbrev för 2017.

<sup>6</sup> Enligt 19 kap 3b § miljöbalken.

<sup>7</sup> Från komplett ansökan enligt uppdrag 60 i länsstyrelsernas regleringsbrev för 2015.

<sup>8</sup> Mål enligt SUSS LB (Styr- och UppföljningsSystem i Samverkan för LB-stöden). Hämtas från Jordbruksverkets uppföljningsverktyg Dawa.



		- Företagsstöd	180 <sup>6</sup>
		- Projektstöd	-"-
602		Ansökan om utbetalning av stöd till landsbygdsutvecklingsåtgärder	
		- Företagsstöd	120 <sup>6</sup>
		- Projektstöd	-"-
		- Miljöinvesteringar	-"-
622		Ansökan om utbetalning av stöd från Fiskerifonden	
		- Företagsstöd	120 <sup>6</sup>
		- Projektstöd	-"-
623	6231	Ansökan tillstånd flyttning och utplantering av fisk	30
623	6235	Ansökan om förordnande som fisketillsynsman	40