



LÄNSSTYRELSEN
UPPSALA LÄN

2013-02-08

100-5568-12

Verksamhetsplan

2013

Innehållsförteckning

1. Utgångspunkter för verksamheten	3
1.1. Länsstyrelsens uppdrag.....	3
1.2. Myndighetsövergripande inriktning	4
1.3. Strategiska myndighetsövergripande insatser.....	4
2. Planerad verksamhet 2013.....	5
2.1. Regional tillväxt	5
2.2. Infrastrukturplanering	6
2.3. Energi och klimat.....	6
2.4. Hållbar samhällsplanering och boende.....	7
2.5. Naturvård, miljö- och hälsoskydd.....	8
2.6. Livsmedelskontroll, djurskydd och allmänna veterinära frågor	9
2.7. Lantbruk och landsbygd	9
2.8. Fiske.....	11
2.9. Vilt- och rovdjursförvaltning.....	11
2.10. Skydd mot olyckor, krisberedskap och civilt försvar	11
2.11. Kulturmiljö	12
2.12. Social omvårdnad, Folkhälsa.....	12
2.13. Integration, jämställdhet och migration.....	13
2.14. Trafikföreskrifter	14
2.15. Myndighetsövergripande verksamhetsutveckling	14

Bilaga 1 – Budget 2013

Bilaga 2 – Mål för handläggningstider 2013

Bilaga 3 – Organisation 2013

Bilaga 4 – Uppföljning av verksamheten 2013

1. Utgångspunkter för verksamheten

1.1. Länsstyrelsens uppdrag

Länsstyrelsen är statens regionala förvaltningsmyndighet under regeringen och leds av en myndighetschef, landshövdingen. Myndigheten styrs utifrån ett stort antal lagar, förordningar, instruktioner, regleringsbrev eller särskilda regeringsbeslut.

Länsstyrelsens mål, uppgifter och allmänna verksamhetsinriktning framgår av förordning (2007:825) med instruktion för länsstyrelserna, regleringsbrev för länsstyrelserna och andra beslut av regeringen rörande myndigheten.

Vidare ska beaktas:

- förvaltningslagen (1986:223), offentlighets- och sekretesslagen (2009:400) och myndighetsförordningen (2007:515)
- andra lagar och författningar som berör Länsstyrelsens verksamhet
- avtal och regler som rör de anställda på Länsstyrelsen
- myndighetens arbetsordning, samt myndighetens övriga styrande dokument

Myndighetschefen preciserar inom ramen för regeringens beslut målen för verksamheten och dess inriktning i en årligen fastställd verksamhetsplan.

Myndighetens verksamhetsplan 2013 tar sin utgångspunkt i den strategiska inriktningen för perioden 2012-2015 som beskrivs i dokumentet *Länsstyrelsens strategiska inriktning 2012-2015* (dnr 100-2670-11, 2012-01-12). Denna fastställdes efter beslut av landshövdingen

Genomförandet av verksamheten ska också ta sin utgångspunkt i myndighetens vision och verksamhetsidé:

Länsstyrelsen lyfter länet genom att agera Tidigt, Tydligt, Tillsammans.

- Vi samlar länets aktörer i frågor som är viktiga för länets utveckling
- Vi fattar beslut i frågor som kräver avvägning mellan olika intressen
- Vi hanterar sakfrågor korrekt och effektivt med medborgaren och företagen i fokus

Förhållningssättet till arbetet med att lösa uppgifterna ska präglas av myndighetens värdegrund:

- Ansvar
- Engagemang
- Respekt
- Öppenhet

1.2. Myndighetsövergripande inriktning

Uppgifter som rör myndighetsutövning, till vilken tillsyn räknas, ska prioriteras före andra arbetsuppgifter. Tillsynsplaner ska upprättas för varje område. Om prioritering måste ske mellan arbetsuppgifter som alla innefattar myndighetsutövning gäller följande:

Ärenden som initieras av enskilda (inkl. juridiska personer) ska normalt prioriteras före ärenden som initieras av Länsstyrelsen eller annan företrädare för det allmänna. Undantag från den grundregeln gäller ärenden som är led i en planeringsprocess där dröjsmål orsakar förseningar och kostnader i efterföljande led.

Ärenden som är av betydelse ur tillväxt- och sysselsättningssynpunkt prioriteras, särskilt sådana kopplade till bostadsbyggande.

I Länsstyrelseinstruktionen 5 § förtydligas att vissa perspektiv särskilt ska integreras i all verksamhet på myndigheten. Dessa är jämställdhet, hänsyn till barn, tillgänglighet och delaktighet för personer med funktionshinder, beaktande av mänskliga rättigheter (särskilt skyddet mot diskriminering), det nationella folkhälsomålet, förenkling för företag samt verka för att miljökvalitetsmålen uppnås. Varje enhet på Länsstyrelsen i Uppsala beaktar att de perspektiv som är relevanta för den egna verksamheten integreras i genomförandet.

Alla verksamheter på myndigheten ska dessutom sträva efter att följa de utredningar som sker inom verksamhetsområdet och vidta eller föreslå åtgärder som kan bli nödvändiga om utredningsförslagen genomförs.

1.3. Strategiska myndighetsövergripande insatser

Med utgångspunkt i den beslutade strategiska inriktningen för 2012-2015 och utifrån de av regeringen särskilt prioriterade områdena för 2013 avser Länsstyrelsen att genomföra flera strategiska myndighetsövergripande insatser som involverar flera enheter eller kanslier. Några av dem kommer att bedrivas i projektform i enlighet med arbetsordningen.

Under 2013 kommer följande insatser att särskilt följas upp (se även gråmarkerade insatser i bilaga 4):

- Regionala mål för fysisk planering (se avsnitt 2.4)
- Vattenförsörjning- och vattenkvalitet (se avsnitt 2.5)
- Miljömålsarbetet (se avsnitt 2.5)
- Genomförandestrategi för EU:s landsbygdsprogram (se avsnitt 2.7)
- Havsörn 2013 (se avsnitt 2.10)
- Social oro och sociala risker (se avsnitt 2.10)
- Förenkla för företag, *Förenkla på riktigt* (se avsnitt 2.15)
- Handläggning av överklagade ärenden enligt PBL (se avsnitt 2.15)
- Kommunikationsstrategi (se avsnitt 2.15)

2. Planerad verksamhet 2013

2.1. Regional tillväxt

De nationella målen för regional tillväxt återfinns i *En nationell strategi för regional konkurrenskraft, entreprenörskap och sysselsättning 2007-2013*. Regeringen har identifierat följande nationella prioriteringar:

- Innovation och förnyelse
- Kompetensförsörjning och ökat arbetskraftsutbud
- Tillgänglighet
- Strategiskt gränsöverskridande samarbete

Länsstyrelsens inriktning på arbetet inom området följer i huvudsak de nationella målen. Särskilt prioriterade är insatser för att främja innovation och entreprenörskap, internationalisering av länets näringsliv, forskning och sjukvård, kompetensförsörjning, integration, länets bostadsförsörjning samt infrastruktur och kommunikationer. Arbetet bedrivs bl.a. i samverkan med STUNS och Regionförbundet samt inom ramen för landshövdingens arbetsmarknadsråd.

Internationell samverkan på länsnivå syftar till att främja den regionala tillväxten i linje med Sveriges politik för den globala utvecklingen. Som regional aktör har Länsstyrelsen i uppdrag att arbeta för EU:s sammanhållningspolitik. Det internationella arbetet utgår huvudsakligen från att vidareutveckla samverkan och utbyteskanalerna avseende näringsliv och forskning med vänprovinserna Vallonien (Belgien), Malopolska (Polen), Tartu (Estland) och Zhejiang (Kina).

Under 2013 planeras följande särskilda insatser:

- Utveckla det internationella arbetet och relationerna genom att ta fram en långsiktig strategi för frågorna.
- Utveckla det regionala tillväxtarbetet genom att stärka relationerna till den diplomatiska kåren.
- Verka för en effektiv konkurrens i privat och offentlig verksamhet enligt konkurrensförordningen bl.a. genom att utveckla samverkan med Konkurrensverket.
- Bistå Regionförbundet i deras arbete med jämställdhetsintegrerad regional tillväxt.
- Bistå STUNS i dess verksamhet inom länets regionala tillväxtarbete.
- Fortsätta arbetet med att världsarvsnominera Linnés forskning inom systematisk biologi i enlighet med inriktningsbeslut från 2012.

2.2. Infrastrukturplanering

Länsstyrelsen verkar för att underlätta kommunikationerna inom länet och hela Mälardalen, så att dessa gynnar en hållbar utveckling och tillväxt. Goda kommunikationer för resande och transport av gods samt en bra IT-infrastruktur är en viktig tillväxtfrämjande faktor. Länsstyrelsen främjar detta genom omvärldsbevakning av strategiska frågor samt genom uppdragen att tillgängliggöra och förmedla underlag, bevaka, samordna och avväga statliga intressen i processer för miljöbedömningar och fysiska planer för transportinfrastruktur samt genom att administrera statligt stöd för utbyggnad av bredband på landsbygden.

Länsstyrelsens viktigaste redskap är god tvärssektoriell beredning. Under 2013 planeras följande särskilda insatser:

- Verka för en god IT-infrastruktur i länet genom och samverka med Länsamverkan bredband, sammankallande av Bredbandsgruppen i länet.
- Delta i framtagandet en regional digital agenda i samverka med Regionförbundet.
- Delta i framtagandet av en regional bredbandsstrategi.
- Verka för att trygga tillgången till grundläggande betaltjänster på orter där samhällets behov inte tillgodoses av marknaden.
- Utveckla nya arbetssätt som en följd av lagstiftningen för planering av väginfrastruktur.
- Medverka till att ta fram ett bättre kunskapsunderlag avseende godstransporter i regionen.

2.3. Energi och klimat

Riksdagen har med utgångspunkt från propositionen *En sammanhållen klimat- och energipolitik* (prop. 2008/09:163) antagit följande mål för perioden fram till 2020:

- 50 procent förnybar energi
- 10 procent förnybar energi i transportsektorn
- 20 procent effektivare energianvändning
- 40 procent minskning av utsläppen av klimatgaser. Målet avser den icke handlande sektorn och innebär en minskning av utsläppen av klimatgaser med 20 miljoner ton i förhållande till 1990 års nivå.

Länsstyrelsens arbete inom området består övergripande av att strategiskt samordna och leda det regionala arbetet med att förverkliga regeringens politik avseende energiomställning och att samordna det regionala klimatanpassningsarbetet.

Under 2013 planeras följande särskilda insatser:

- Strategiskt samordna och leda det regionala arbetet med att förverkliga regeringens politik avseende energiomställning och minskad klimatpåverkan

genom de befintliga samverkansstrukturerna med kommuner, Regionsförbundet, Landstinget, STUNS och Energihuset samt genom att skapa ett nytt nätverk bestående av regionens olika företrädare inom byggsektorn.

- I syfte att uppnå minskad klimatpåverkan, ökad andel förnybar energi och ökad energihushållning ta fram åtgärdsplaner med utgångspunkt från, en gemensam avsiktsförklaring för klimat- och energiområdet i länet samt ett klimat- och energibokslut för länet (ett förbättrat statistikunderlag med ett antal nyckeltal).
- Stödja näringslivets och kommunernas klimat- och energiarbete genom att bygga upp och leda ett kommunalt belysningsprojekt, fortsätta arbetet tillsammans med Södermanlands och Västmanlands länsstyrelser med ett kommunalt transporteffektiviseringsprojekt där 15 kommuner ingår samt färdigställa effektiviseringsprojektet för jordbruks-, skogs- och entreprenadmaskiner.
- Verka för en ökad andel förnybar energi avseende särskilt sol och biogas, bl.a. genom att utreda tillgången på skogsbränsle och energigrödor.

2.4. Hållbar samhällsplanering och boende

Länsstyrelsens löpande uppgifter inom området består i huvudsak av ett utifrån styrt ärendeflöde. I detta finns ärenden avseende samråd, granskning samt miljöbedömningar av bl.a. planer, program och områdesbestämmelser för länets fysiska planering. I ärendeflödet finns också tillsyn enligt PBL, prövning av detaljplaner, områdesbestämmelser samt lov och förhandsbesked inom förordnade tillsynsområden.

Uppgifterna inom den fysiska planeringen omfattar också tillåtlighetsprövning av fysisk planering av vägar och järnvägar som innebär betydande miljöpåverkan, samråd och bevakning av fastighetsbildningsärenden samt samråd och tillåtlighetsprövning av kraftledning och rörledning.

I Länsstyrelsens uppdrag ingår också att stödja kommunernas arbete med bostadsförsörjning och att uppmärksamma kommunerna på behov av regional samordning och verka för att sådan kommer till stånd.

Under 2013 planeras följande särskilda insatser:

- Utveckla en Webbaseerad katalogtjänst för planeringsunderlag (WKP) för att effektivisera spridningen och öka tillgängligheten till relevanta planeringsunderlag i form av geodata, dokument eller bilder som behövs för att tillämpa PBL och MB:s bestämmelser om hushållning med mark- och vattenområden (3 och 4 kap) samt miljökonsekvenser och annat beslutsunderlag (6 kap).
- Regionalisera nationella mål, planer och program för fysisk samhällsplanering, med utgångspunkt från Boverkets sammanställningar, som ett stöd för kommunernas planeringsarbete.
- Färdigställa Länsstyrelsens arbete med planeringsunderlag (RUM) enligt PBL och MB i enlighet med Länsstyrelsernas till regeringen återrapporterade handlingsplan (RB 49, 2011) i syfte att effektivisera samhällsbyggnadsprocesserna och länsstyrelsens arbetssätt.

- Utveckla formerna för råd och stöd samt uppföljning och utvärdering enligt PBL i enlighet med uppdrag i regleringsbrev för 2012.
- Implementera formerna för tillsynsvägledning enligt PBL i enlighet med genomförd rapportering av uppdrag i regleringsbrev 2012.
- Genomföra översynen av utvidgat strandskydd i enlighet med processplan (2012-2013).
- Genomföra kompetensutveckling såväl internt för länsstyrelsens enheter i syfte att främja en effektiv tvärssektoriell beredning av länsstyrelsens uppgifter på området, som externt till följd av PBL (2010:900) som trädde i kraft den 2 maj 2011 och kommitténs ”Ny PBL –rätt sätt” arbete för att implementera lagstiftningen.
- Implementera arbetssätt och roller i enlighet med länsstyrelsens gemensamma GIS-policy på myndigheten.

2.5. Naturvård, miljö- och hälsoskydd

Genom naturvårdsarbetet skyddas och förvaltas värdefulla natur- och vattenområden i syfte att nå Sveriges miljö kvalitetsmål samt åtaganden inom EU:s naturvårdsdirektiv, internationella naturvårdskonventioner och EU:s ramdirektiv för vatten. Åtgärdsbehov för att förbättra yt- och grundvattenkvaliteten identifieras och implementeras och åtgärder för att bevara sällsynta och hotade arter och naturtyper genomförs. Naturvårdsarbetet genomförs också för att förankra rovdjurspolitiken och främja friluftslivet. Naturvårdsarbetet genomförs i god dialog med medborgare, brukare och andra berörda aktörer och kunskapen om länets naturmiljöer görs känd och beaktas vid nybyggnationer, infrastrukturplanering och vid etablering av verksamheter.

En stor del av Länsstyrelsens miljö- och hälsoskyddsarbetet bedrivs genom att inom ramen för miljöbalken handlägga tillsyns-, anmälnings-, dispens- och tillståndsärenden. Tillsynen syftar till att kontrollera att miljöbalken efterlevs men också till att stödja verksamheterna i sitt miljöarbete.

Under 2013 planeras följande särskilda insatser:

- Tillsynsarbetet fokuserar särskilt på kemikaliehantering och energianvändning.
- Att färdigställa inventeringen av föroreningsskadade områden i länet.
- Att handlägga och effektivisera prövning av miljöfarliga verksamheter.
- Arbetet med att identifiera, skydda och värna länets yt- och grundvattentillgångar är av central betydelse för länets utveckling. Länsstyrelsen kommer under året att prioritera arbetet med att fastställa vattenskyddsområden och ange områden av riksintresse för dricksvattenanläggningar.
- Implementera åtgärder för god vattenkvalitet i enlighet med EU: ramdirektiv för vatten. Detta kommer under 2013 bland annat att innebära framtagande av en regional plan för åtgärder inom vattenförvaltningen 2012-2015 samt en regional vattenförsörjningsplan för Uppsala län. Dessa insatser bidrar och ger viktigt

underlag för framtagandet av en ny genomförandestrategi för landsbygden och regionaliserade nationella mål för den fysiska samhällsplaneringen.

- Implementera miljömålsarbetets organisation och arbetsinriktning så att det stödjer och samverkar med insatserna för framtagandet av en ny genomförandestrategi för landsbygden och regionaliserade nationella mål för den fysiska samhällsplaneringen.
- Utveckla en långsiktig strategi för naturvårdsarbetet i länet, ett arbete som inkluderar skydd och skötsel av värdefulla naturområden samt bevarande av regionala ansvarsarter och naturtyper. Dessa insatser ger viktigt underlag för framtagandet av en ny genomförandestrategi för landsbygden och regionaliserade nationella mål för den fysiska samhällsplaneringen.
- Utveckla en långsiktig strategi för uppföljning av miljötillståndet i länet.
- Starta ett utvecklingsråd för natur- och miljöfrågor med länets kommunledningar.

2.6. Livsmedelskontroll, djurskydd och allmänna veterinära frågor

Länsstyrelsen kontrollerar djurskydd efter anmälan hos enskilda personer, och huvudsakligen i förebyggande syfte hos lantbrukare. Vidare genomför Länsstyrelsen revisioner av kommunernas livsmedelskontroll och verkar samordnande för livsmedelsinspektörernas arbete genom att anordna samverkansmöten och utbildningar. Länsstyrelsen kontrollerar även djurhälsopersonal och arbetar med smittskydd.

Under 2013 planeras följande särskilda insatser:

- Kontroll av läkemedel på gård och kontroll av förskrivande (framförallt delegerande) veterinär som ett samverkansprojekt mellan djurskyddskontroll och kontroll av veterinärer. Djurskyddshandläggarna kontrollerar de läkemedel som påträffas i samband med djurskyddskontroll hos lantbrukare. Detta rapporteras till länsveterinär som vid misstänkta avvikelser utför kontroll av förskrivande veterinär.
- Arbete i projektför i inom djurskyddskontrollen. Projekten löper i tvåmånaders perioder, där två djurskyddshandläggare kontrollerar delar av djurhållningar, eller vissa typer av djurhållningar.

2.7. Lantbruk och landsbygd

Verksamheter inom lantbruk och landsbygd syftar till att upprätthålla en konkurrenskraftig livsmedelsproduktion, en hållbar förvaltning av natur- och kulturresurser samt ökat företagande på landsbygden. De verktyg som länsstyrelsen förfogar över för att nå dessa mål i huvudsak kopplad till EU:s gemensamma jordbruks- och landsbygdspolitik, men också viltskador, jordförvärvslagstiftning och bekämpningsmedelsutbildningar.

Länsstyrelsens uppdrag är att, på ett kostnadseffektivt och för företagen enkelt sätt samt med minimerad risk för sanktioner, i så stor utsträckning som möjligt betala ut berörda stöd och ersättningar så tidigt som regelverket tillåter. Våra mål för 2013 är att 95 procent av brukarna ska få gårdsstödet utbetalt innan årsskiftet. För miljöersättningarna är motsvarande siffra 90 procent.

En regional genomförandestrategi för Uppsala län finns framtagen och som syftar till att konkretisera de nationella målen för landsbygdsprogrammet på regional nivå samt att utgöra ett strategiskt verktyg för prioriteringar inom länet. De övergripande målen för Uppsala län är att främja tillväxt och jobb på landsbygden och att bredda landsbygdens näringsliv. Landsbygdsprogrammet är också ett viktigt verktyg för att nå de regionala miljö kvalitetsmålen; i synnerhet målen om Ett rikt odlingslandskap och Ingen övergödning.

Under 2013 ska länsstyrelsen fortsätta att korta handläggningstiderna. Mål för verksamheten är maximalt 120 dagar för ansökan om stöd respektive 90 dagar för utbetalning av stöd inom landsbygdsprogrammet. I syfte att korta handläggningstiderna för landsbygdsutvecklingsåtgärder behandlas ärenden efter ankomstdatum och komplett ansökan före ofullständig.

Särskilda insatser under 2013:

- *Slutföra nuvarande landsbygdsprogram:* till 31 december 2013 ska alla ansökningar om företags- och projektstöd samt miljöinvesteringar vara beslutade.
- *Markant ökade arealkontroller:* Under 2013 kommer antalet gårdar uttagna för arealkontroll att öka markant i Uppsala län.
- *Förberedelse inför ny programperiod:* Under 2013 kommer påbörjas arbetet med en ny regional genomförandestrategi för landsbygdsprogrammet. Arbetet med att ta fram en ny genomförandestrategi kommer att kräva insatser från flera enheter, ett nära samarbetet med Regionförbundet samt partnerskapet i länet.
- *Bredbandsinsatser:* Under 2013 ska länsstyrelsen fortsätta verka för en ökad bredbandsutbyggnad i länet i syfte att nå det övergripande målet om att 90 procent av alla i länet ska ha tillgång till 100 Mbit/s.
- *Djurvålfärd:* Under 2013 kommer kurser inom djurvålfärdsområdet riktat till lantbrukare att genomföras.
- *Miljörådgivning:* Inom ramen för målområde Ingen övergödning, Giftfri miljö och Begränsad klimatpåverkan och genom projektet Greppa Näringen ska 45 fältvandringar och kurser samt 360 rådgivningar genomföras, varav merparten av kommer att ske med hjälp av upphandlade konsulter.

2.8. Fiske

Ett långsiktigt hållbart fiske är ett nationellt mål för sakområdet.

Länsstyrelsen ska bidra till att utveckla fiskenäringen genom att hantera EU-stöd korrekt och effektivt. Myndigheten ska också verka för att fiskbestånden stärks.

Under 2013 planeras följande särskilda insatser:

- Arbeta med fiskevårdsåtgärder i samarbete med bl.a. Uppsala kommun och fritidsfiskarna.

2.9. Vilt- och rovdjursförvaltning

Länsstyrelsen kommer att genomföra åtgärder för att förankra rovdjurspolitiken.

Under 2013 planeras följande särskilda insatser:

- Utveckla regionala förvaltningsplaner för rovdjur.
- Ta fram en regional älgförvaltningsplan samt implementera och konsolidera den nya älgförvaltningen.

2.10. Skydd mot olyckor, krisberedskap och civilt försvar

I det löpande arbetet ska Länsstyrelsen i Uppsala län samverka med olika lokala, regionala och centrala aktörer för att skapa ett tryggt och säkert samhälle. Det huvudsakliga sättet för att göra detta är att vidareutveckla länsarbetet syftande till att underlätta för de vid en händelse involverade parterna att uppfylla sina åtaganden.

Under 2013 planeras följande särskilda insatser:

- Planera och genomföra totalövningen kärnkraft - Havsörn 2013.
- Stärka kärnenergiberedskapen i länet genom att förbättra krisberedskapsorganisationen vad avser kompetens, planer och instruktioner syftande till utvecklad regional lednings- och kommunikationsförmåga.
- Påbörja utvecklingsprojektet social oro, tvärsektoriellt inom länsstyrelsen, i samverkan med flera aktörer i länet i syfte att öka förmågan att identifiera, förebygga och hantera olika former av social oro i samhället.
- Utveckla rutinerna för information och kommunikation i samband med kris eller allvarlig olycka.
- Underlag skall tas fram i syfte att tillsammans med regionala aktörer i Belgien och Polen under åren 2014-2016 genomföra ett internationellt utvecklingsprojekt inom området klimatanpassning/översvämning.

2.11. Kulturmiljö

Länsstyrelsens huvudsakliga arbetsuppgifter är att handlägga ansökningar om prövning enligt KML avseende fornlämningar, byggnadsminnen, kyrkoantikvariska frågor, byggnadsvård, fornvård och allmänna kulturmiljöärenden. Under 2013 utgör uppdragen att beställa arkeologiska undersökningar med anledning av dubbelspåret för Ostkustbanan förbi Gamla Uppsala samt ny sträckning av riksväg 56 och bostadsbebyggelse i Enköping särskilt omfattande uppdrag.

Under 2013 planeras särskilda insatser för att ta fram kunskapsunderlag som visar upp kulturmiljöernas värden, effektiviserar länsstyrelsens handläggning och stödjer kommunernas planering. Insatserna kan genomföras genom anslaget 7:2 Bidrag till kulturmiljövård, där en del kan användas för att ta fram kunskapsunderlag, samt genom tilldelning från Riksantikvarieämbetets FoU-anslag.

Under 2013 planeras följande särskilda insatser:

- Fortsatt översyn av riksintressen för kulturmiljö och göra informationen tillgänglig (7:2-medel).
- Fortsatt revidering av fornlämningsregistret för norduppland och göra informationen tillgänglig (7:2-medel).
- Vårda och skylta ett representativt urval fornlämningar enligt 2012 reviderat program för fornvård (som togs fram som förberedelse för insatser inom regeringens satsning Kulturarvslyftet (7:2-medel).
- Fortsatt arbete med att ta fram Handlingsprogram för uppdragsarkeologi i Uppland (FoU-anslag).

2.12. Social omvårdnad, Folkhälsa

Målet för folkhälsa är en god hälsa på lika villkor för hela befolkningen. Verksamheter och insatser inom flera utgiftsområden bidrar till att uppfylla målet.

Länsstyrelsens löpande arbete kommer främst att inriktas på att upprätthålla nätverk för förebyggande samordning och samverkan samt utveckling av effektivare tillsynsmetoder inklusive näringars egenkontroll.

Under 2013 planeras följande särskilda insatser:

- göra klart och implementera länets nya åtgärdsprogram för ANDT för att konkretisera uppdraget att implementera den nationella strategin och koppla den till regionala och lokala behov och förutsättningar
- arbeta som sammanhållande länk mellan myndigheter med tillsynsansvar enligt tobakslagen och alkohollagen lokalt, regionalt och nationellt, med fokus på samverkan och utbildning.
- vidareutveckla den tillsyn myndigheten bedriver enligt gällande lagstiftning och länsstyrelsernas gemensamma utvecklingsprojekt på området
- vidareutveckla arbetet för att upprätta regelefterlevnad för de rökfria miljöerna, där Tobaksfri skoltid, särskilt skolgårdarna, har högsta prioritet

- Inrikta fokus inom samverkansplattformen *Tryggare Uppsala län* (TUL) mot att öka tryggheten och stödja förebyggande insatser för att därigenom minska brottsligheten.

2.13. Integration, jämställdhet och migration

Regeringens *integrationsuppdrag* fastställer att Länsstyrelsen ska verka för att länet har en god beredskap och kapacitet när det gäller att ta emot och introducera nyanlända flyktingar. Uppgifterna består i att överlägga och ta fram överenskommelser med kommunerna om flyktingmottagandet, utveckla samverkan mellan länets kommuner, myndigheter och ideella sektorn när det gäller flyktingarnas boende, hälsa, etableringsinsatser såsom SFI, samhällsorientering och yrkesspår samt följa upp etableringen och dess resultat i länet. I detta arbete ska ett barnperspektiv vara närvarande, vilket blir tydligast i länsstyrelsens uppdrag med ensamkommande barn och ungdomar, men där även de nyanlända barnen och ungdomarna ska synliggöras.

Målet för *jämställdhetspolitiken* är att kvinnor och män ska ha samma makt att forma samhället och sina egna liv. Följande delmål anger inriktningen av regeringens politik inom området:

- En jämn fördelning av makt och inflytande
- Ekonomisk jämställdhet
- Jämn fördelning av det obetalda hem- och omsorgsarbetet
- Mäns våld mot kvinnor ska upphöra

Under 2013 planeras följande särskilda insatser:

- Prioritera insatser som väsentligt bidrar till att öka kommunernas mottagningskapacitet för att kunna etablera vissa nyanlända invandrare bl.a. utformandet av yrkesspår och etableringspaket.
- Utveckla den mellankommunala och regionala samverkan vid mottagande och etablering av nyanlända bl.a. kring samhällsorientering, hälsa och skolan.
- Förhandla och verka för att det finns beredskap och kapacitet för att ta emot ensamkommande barn (under Migrationsverkets ledning) och fortsätta att utveckla den mellankommunala och regionala samverkan vid mottagande och etablering av ensamkommande barn och ungdomar.
- Utarbeta en länsstrategi för arbetet med jämställdhetsintegrering utifrån uppdraget att verka för att ge jämställdhetspolitiska målen ska få genomslag i länet
- Färdigställa den under 2012 påbörjade grundläggande utbildningen för alla anställda om mänskliga rättigheter och diskriminering och delta i det länsstyrelsegemensamma arbetet med mänskliga rättigheter.

2.14. Trafikföreskrifter

Länsstyrelsen har enligt trafikförordningen i uppdrag att meddela särskilda trafikregler i form av lokala trafikföreskrifter, undantag från vissa trafikregler, tillstånd rörande viss form av trafik samt att pröva överklaganden av de beslut som fattas av de kommunala trafiknämnderna/motsvarande. Gemensamt för dessa uppgifter är trafiksäkerhets- och framkomlighetsaspekter.

Under 2013 planeras följande särskilda insatser:

- fortsätta arbetet med trafiksäkerheten genom att utreda begärda lokala trafikföreskrifter från allmänhet och andra myndigheter
- fortsätta arbetet med att kvalitetssäkra de trafikföreskrifter som registrerades i den rikstäckande databasen för trafikföreskrifter (RDT)

2.15. Myndighetsövergripande verksamhetsutveckling

Länsstyrelsen ska handlägga förvaltningsärenden inom ett stort antal områden så enkelt, snabbt och billigt som möjligt utan att säkerheten eftersätts. Myndigheten ska vidare lämna länsinvånarna upplysningar, vägledning, råd och annan sådan hjälp inom myndighetens verksamhetsområde.

Under 2013 planeras följande särskilda insatser:

- Implementera den under 2012 framtagna visionen, verksamhetsidén samt värdegrunden: *Länsstyrelsen lyfter länet, Tidigt tydligt tillsammans.*
- Inom ramen för ett myndighetsövergripande projekt utreda vilka åtgärder som krävs för att Regeringens inriktningsmål för handläggning av överklagade PBL-ärenden ska kunna uppnås efter det andra tertialets utgång.
- Fortsätta arbetet med stickprovsvisa kontroller av myndighetens regelefterlevnad som påbörjades under 2012
- Utbilda myndighetens anställda i förvaltningskunskap bl.a. genom att knyta an till Länsstyrelsens arbetsordning
- Verka för att Länsstyrelsens verksamhet i mesta möjliga mån underlättar för länets företag med utgångspunkt från *Förenkla på riktigt.*
- Utveckla arbetsprocesser och rutiner för Informations- och ledningskansliet för att uppnå ett effektivt kommunikationsarbete och god service till hela Länsstyrelsen.
- Initiera arbetet med en övergripande kommunikationsstrategi för Länsstyrelsen som i förlängningen också leder till framtagandet av till exempel grafisk profil. Målet för 2013 är att initiera detta arbete samt ta fram en projektplan för arbetet.
- Utveckla den interna kommunikationen genom bland annat byte och implementering av ny plattform för Länsstyrelsens intranät.
- Bredda utbudet av kommunikationskanaler för Länsstyrelsen genom att utveckla arbetet i sociala medier. Under året ska en policy, riktlinjer och rutiner tas fram.



- Utveckla administrativa rutiner för sammankomster och arrangemang genom att bland annat digitalisera anmälningsfunktioner och utveckla gästregister.
- Teckna ett nytt hyresavtal med befintlig eller ny hyresvärd som ska gälla fr.o.m. 2014-01-01. Med lokaler som ger möjligheter till öppnare lösningar för att tillgodose verksamhetens behov enligt lokalprogrammet framtaget under 2012.
- Införa rutiner och genomföra utbildningar för att kunna hantera beställningar enligt statens riktlinjer för e-handel



Nyckeltal 2013 ärendegrupper för handläggningstider

Enligt ställningstagande i länsrådsgruppen januari 2011 ska samtliga länsstyrelser i verksamhetsplanen ange mål för ett gemensamt urval av ärendegrupper. Mål och utfall rapporteras till regeringen i samband med årsredovisningen.

Efter genomförd översyn av nyckeltalen inför 2013 gäller att mål ska sättas för nedanstående ärendegrupper. För ärendegrupper med reglerade handläggningstider gäller dessa som tak. Varje länsstyrelse förväntas alltså sätta upp mål som är skarpare än de reglerade tiderna. För ärendegrupperna 212, 403, 551 och 602 gäller reglerade tider som gemensamma mål.

Målen ska anges som maxtider enligt formen ”minst 90 % av ärendena ska beslutas inom uppsatt tid”. Huvudregeln är att tiden ska beräknas från ankomstdatum till beslut. Endast i de fall där reglerade tider gäller från komplettdatum ska målen sättas från komplettdatum. Detta framgår av fotnoter. Ärenderubrikerna ska inledas med nedanstående fraser.

Uppföljning av utfallet på de olika handläggningstiderna kommer att genomföras i samband med myndighetens tertialuppföljningar.

Kod	Benämning	Ärendetyp	Ärenderubrik	Regl. tid	Mål
211	Allmän kameraövervakning	Anmälan	Alla	-	30
211	Allmän kameraövervakning	Ansökan	Ansökan om tillstånd till allmän kameraövervakning	-	90
282	Djurskydd	Ansökan 16 § DL	Alla	90 ¹	84
282	Djurskydd	Djurförbudsprövning	Alla	-	42
282	Djurskydd	Ansökan inom L35	Alla	56 ²	42
402	Detaljplaner, områdesbestämmelser mm	Begäran	Begäran om yttrande över utställning Begäran om yttrande över granskning	-	21

¹ Från komplett ansökan, inkl. genomförd besiktning, enligt Jordbruksverkets föreskrift D4 (2010:52).

² Från komplett ansökan enligt Jordbruksverkets föreskrift L35 (2012:12).



Dnr 100-5568-12, Verksamhetsplan 2013 – Bilaga 2

Kod	Benämning	Ärendetyp	Ärenderubrik	Regl. tid	Mål
403	Överklagande av kommuns beslut enligt plan- och bygglagen	Överklagande detaljplan	Alla	90 ³	90
403	Överklagande av kommuns beslut enligt plan- och bygglagen	Överklagande lov	Alla	120 ⁴	120
431	Fornminnen	Anmälan	Anmälan om föryngningsavverkning inom fastigheten	-	42
431	Fornminnen	Ansökan	Ansökan om tillstånd till ingrepp i fast fornlämning	-	56
433	Kyrkliga kulturminnen	Ansökan	Ansökan om tillstånd till	-	60
505	Överklagande av kommuns beslut enligt miljöbalken m.fl. författningar	Överklagande	Alla	-	120
521	Tillstånd och dispenser avseende naturskydd	Ansökan	Alla	-	60
525	Samråd enligt 12 kap 6 § miljöbalken	Samråd	Alla	- ⁵	42
526	Tillsyn av dispenser och tillstånd avseende områdesskydd samt granskning av kommunala strandskyddsdispenser	Beslut	Granskning av kommunal strandskyddsdispens	21 ⁶	21
535	Tillsyn av vattenverksamhet	Anmälan	<i>11kap MB. Preliminära rubriker:</i> Anmälan om vattenverksamhet, Anmälan om rensning, Anmälan om underhållsåtgärd	- ⁷	56
551	Prövning av miljöfarlig verksamhet enligt 9 kap. miljöbalken (<i>koncentrerad</i>)	Prövning MPD	Ansökan om tillstånd till miljöfarlig verksamhet	180 ⁸	180

³ Enligt regleringsbrev 2013.

⁴ Enligt regleringsbrev 2013.

⁵ Ingen reglerad maxtid för beslut. Länsstyrelsen förväntas däremot enligt 12 kap 6 § miljöbalken reagera på anmälan inom 6 veckor.

⁶ Enligt 19 kap 3b § miljöbalken.

⁷ Ingen reglerad maxtid för beslut. Länsstyrelsen förväntas däremot enligt 11 kap 9b § miljöbalken reagera på anmälan inom 8 veckor.

⁸ **Från komplett ansökan** enligt regeringsuppdrag S2011/10148/SFÖ.



Dnr 100-5568-12, Verksamhetsplan 2013 – Bilaga 2

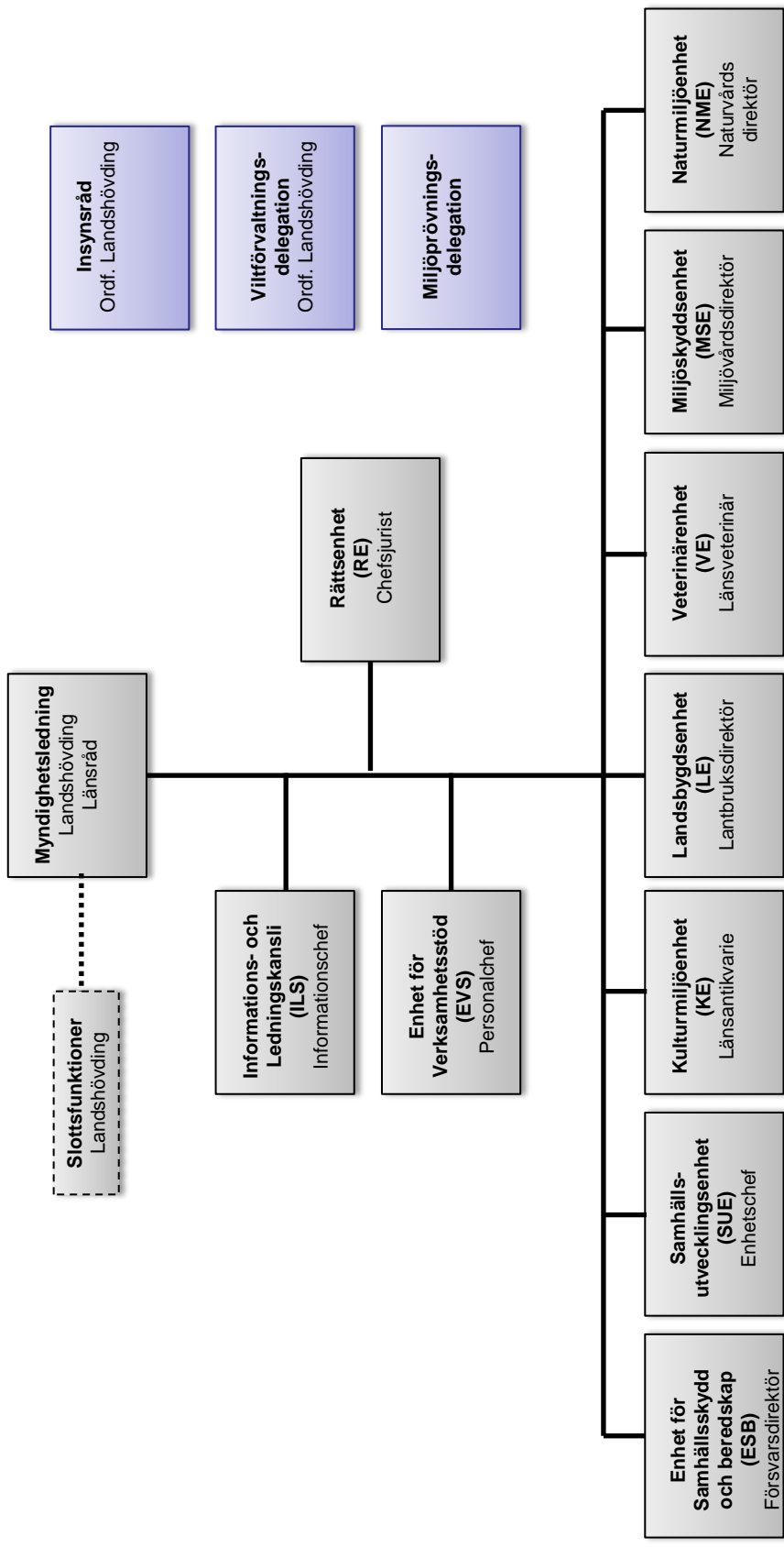
Kod	Benämning	Ärendetyp	Ärenderubrik	Regl. tid	Mål
555	Tillsyn av miljöfarlig verksamhet	Anmälan	Anmälan om ändring av tillståndspliktig verksamhet	- ⁹	30
562	Prövning av avfall och producentansvar	Ansökan	Ansökan om tillstånd till	-	14
566	Tillsyn av avfall och producentansvar	Anmälan	Alla	-	14
602	Stöd till landsbygdsutvecklingsåtgärder	Företagsstöd – utbetalningar		90 ¹⁰	90
602	Stöd till landsbygdsutvecklingsåtgärder	Projektstöd och leader – utbetalningar		90 ¹¹	90
606	Jordbruksfastigheter	Ansökan	Ansökan om förvärvstillstånd	-	14
621	Fiskerinäring	Ansökan	Ansökan om yrkesfiskelicens	-	14
623	Fiskevård, fritidsfiske	Ansökan	Ansökan om förordnande som fisketillsynsman	-	14
623	Fiskevård, fritidsfiske	Ansökan	Ansökan om tillstånd till	-	42

⁹ Ingen reglerad maxtid för beslut. Länsstyrelsen förväntas däremot enligt 9 kap 6 § miljöbalken reagera på anmälan inom 6 veckor.

¹⁰ Mål enligt SUSS LB (Styr- och UppföljningsSystem i Samverkan för LB-stöden). Hämtas från Jordbruksverkets uppföljningsverktyg Dawa.

¹¹ „_“

Länsstyrelsens organisation



RB-nr	Uppdrag	Mottagare	Tidpunkt	Ansvarig	Anm
Livsmedelskontroll, djurskydd och allmänna veterinära frågor (Landsbyggsdepartementet)					
1	Livsmedelskontroll	Livsmedelsverket	2014-02-01	VE	
2	Tillsyn djurhälsopersonal	Jordbruksverket	2014-02-01	VE	
3	Nationella kontrollplanen för hälsokedjan	Jordbruksverket	2014-02-01	VE	
4	Kvalitetssäkring djurskyddskontrollregister	Regeringen	ÅR 2013	VE	
5	Djurskyddskontrollarbete	Jordbruksverket	Kvartal	VE	
6	Förslag nyckeltal/indikatorer djurskyddskontroller	Regeringen	ÅR 2013	VE	Samordnas av Lst BD
7	Problem på smittskyddsområdet	Jordbruksverket	2014-02-01	VE	
8	Regional krisberedskap epizootiutbrott	Jordbruksverket	2014-02-01	VE	
9	Kontroll av husdjur	Jordbruksverket	2014-02-01	VE	
Lantbruk och landsbygd (Landsbyggsdepartementet)					
10	Handläggning och utbetalning av stöd/ersättningar	Regeringen	ÅR 2013	LE	
11	Genomförandet av landsbygdsprogrammet	Regeringen	ÅR 2013	LE	
12	Handläggningstider och analys, landsbygdsprogrammet	Regeringen	ÅR 2013	LE	
13	Kostnader för hantering av EU-stöd	Jordbruksverket	2014-02-01	LE	
Fiske (Landsbygdsprogrammet)					
15	Främjande operativt program fiskenäring 2007-2013	Regeringen	ÅR 2013	LE	
16	Omprövning av vattendomar	Regeringen	ÅR 2013	MSE	
17	Fisketillsyn	Havs- och vattenmyndigheten	2014-02-01	LE	
Regional tillväxt (Näringsdepartementet)					
18	Samverkan med andra statliga myndigheter	Regeringen	ÅR 2013	SUE	
19	Nationell uppföljning av regionalt tillväxtarbete	Regeringen	ÅR 2013	SUE	Anvisning TVV
20	Prognoser på anslag 19, 1:1 Regionala tillväxtåtgärder	Regeringen	5 ggr/2013	EVS	Hermes
21	Redovisningar av bemyndiganden	Tillväxtverket	-	SUE	Anvisning TVV
22	Bistå RK i förberedelser av programperiod 2014-2020	Regeringen	ÅR 2013	SUE	
27	Samverkan med Regionförbundet i Uppsala län	Regeringen	ÅR 2013	SUE	
28	Bistå RF i jämställdhetsperspektiv inom regional tillväxt	Regeringen	ÅR 2013	SUE	
29	Samband regional tillväxt och översiktsplanering	Boverket	2013-11-30	SUE	

RB-nr	Uppdrag	Mottagare	Tidpunkt	Ansvarig	Anm
30	Tillgång till kommersiell service	Regeringen	ÅR 2013	LE	
35	Grundläggande betaltjänster	Regeringen	ÅR 2013	SUE	Samordnas av Lst W
Infrastrukturplanering (Näringsdepartementet)					
36a	Verka för målen i regeringens bredbandsstrategi	PTS	2014-02-01	SUE	Anvisning PTS
36b	Utvecklingen i Uppsala län inom infrastrukturområdet	PTS	2014-02-01	SUE	Anvisning PTS
36b	Främja anläggning av kanalisation	Regeringen	ÅR 2013	SUE	Samordnas av Lst T
Energi och klimat (Näringsdepartementet och Miljödepartementet)					
37	Regionala klimat- och energistrategier	Regeringen	ÅR 2013	SUE	Samordnas av Lst N
38	Det regionala klimatanpassningsarbetet	Regeringen	ÅR 2013	ESB	
39	Regionala planer för klimatanpassningsarbetet	Regeringen	2014-06-30	ESB	
Hållbar samhällsplanering och boende					
40	Tillsyn och vägledning PBL av kommunerna	Boverket	2014-01-31	SUE	Dialog BOV
41	Uppföljning av tillämpning PBL	Boverket	2014-01-31	SUE	Dialog BOV
42	Regionalisering nationella mål, planer och program	Boverket	2013-11-30	SUE	Samråd RF
43	Inriktningsmål överklagade PBL-ärenden	Boverket	2014-02-28	RE	
(44b)	Tillämpning av PBL	Regeringen	2013-10-31	SUE	
Naturvård, miljö och hälsoskydd (Miljödepartementet)					
45	Miljömålssystemet	Regeringen	ÅR 2013	NME	
46	Efterbehandling av förorenade områden	Regeringen	ÅR 2013	MSE	Samverkan NVV
47	Miljötillsyn	Regeringen	ÅR 2013	MSE	Dialog NVV
48	Biologisk mångfald och naturvård	Regeringen	ÅR 2013	NME	
49	Rapportering Naturvårdsverket	Naturvårdsverket	ÅR 2013	NME	Dialog NVV
51	Miljö kvalitetsnormer för luftkvalitet	Regeringen	ÅR 2013	MSE	
52	Redovisning anslag 20, 1:12 Åtgärder havs-/vattenmiljö	Havs- och vattenmyndigheten	2014-02-15	NME	Kopia M-dep
53	Uppbyggnad rutiner/kompetens havsplanering	Regeringen	ÅR 2013	SUE	
54	Minskade kväveutsläpp från avloppsreningsverk	Regeringen	2013-06-01	MSE	samt 2013-12-14
55	Utsläpp från enskilda avlopp	Havs- och vattenmyndigheten	-	MSE	Anvisning Hav

RB-nr	Uppdrag	Mottagare	Tidpunkt	Ansvarig	Anm
56	Strandskydd	Naturvårdsverket	2014-02-15	SUE	Anvisning NVV
58	Hantering av tillståndsärenden MPD	Regeringen	ÅR 2013	MSE	
59	Våtmarker	Lst O	2013-10-30	NME	
60	Inrapportering Natura 2000-databasen	Naturvårdsverket	2014-12-31	NME	Riktlinjer NVV
61	Underlag områden av gemenskapsintresse (SCI)	Naturvårdsverket	2013-09-01	NME	
62	Artskydd	Naturvårdsverket	2013-09-15	MSE	
64	Genomförande och uppföljning tio friluftsmål	Naturvårdsverket	-	NME	Anvisning NVV
65	Förslag på områden av riksintresse för friluftslivet	Naturvårdsverket	2013-12-31	SUE	Riktlinjer NVV
66	Samrådsgrupper för naturvård	Regeringen	2013-09-01	NME	Lst samlat
Skydd mot olyckor, krisberedskap och civilt försvar (Försvarsdepartementet)					
67	Tillsyn av kommunerna enligt LSO	Regeringen	ÅR 2013	ESB	
68	Kommunernas och landstingets RSA	Regeringen	ÅR 2013	ESB	
69	Samverkan med regionala staber	MSB	2013-10-01	ESB	
Kulturmiljö (Kulturdepartementet)					
70	Förnyelse och utveckling av kulturmiljöarbetet	Regeringeh	ÅR 2013	KE	
Social omvårdnad (Socialdepartementet)					
73	Personliga ombud	Socialstyrelsen	2014-02-01	SUE	
Integration, migration och jämställdhet (Arbetsmarknads-, Justitie- och Utbildningsdepartementet)					
74	Insatser som ökar kommunernas mottagningskapacitet	Regeringen	2014-02-24	SUE	
76	Kommunernas förutsättningar - samhällsorientering	Regeringen	2014-02-24	SUE	Samordnas av Lst G
77	Förbättring mellankommunal/regional samverkan	Regeringen	2014-02-24	SUE	Samordnas av Lst G
79	Åtgärder för ensamkommande barn	Regeringen	2013-05-31	SUE	samt 2014-02-21
81	Mäns våld mot kvinnor	Regeringen	2015-04-15	SUE	Samordnas av Lst AB
82	Hedersrelaterat våld och förtryck	Regeringen	2015-04-15	SUE	Samordnas av Lst G
84	Jämställdhetsintegrering	Regeringen	2014-02-15	SUE	
86	Mänskliga rättigheter och diskriminering	Regeringen	ÅR 2013	SUE	

RB-nr	Uppdrag	Mottagare	Tidpunkt	Ansvarig	Anm
Organisationsstyrning					
87	God service, samverkan och likartade arbetsätt	Regeringen	2013-11-01	EVS/RE	Samordnas av Lst U
88	Länsstyrelsernas gemensamma stöd/utveckling	Regeringen	2013-11-01	EVS	Samordnas av Lst U
89	Redovisning av prognoser	Regeringen	5 ggr/2013	EVS	Hermes och S-dep
90	Radiokommunikationssystemet Rakel	Regeringen	ÅR 2013	ESB	

Insats	Ansvarig	Anm
2.1. Regional tillväxt		
Långsiktig strategi för det internationella arbetet	ILK	
Stärka relationerna till den diplomatiska kåren	ILK	
Verka för en effektiv konkurrens	SUE	
Jämställdhetsintegrering i regional tillväxt (bistå RF)	SUE	
Bistå STUNS i regional tillväxt	SUE	
Världsarvsnominering systematisk biologi	SUE	
2.2. Infrastrukturplanering		
Verka för god IT-infrastruktur i Uppsala län	SUE	
Framtagande av regional digital agenda	SUE	
Framtagande av regional bredbandsstrategi	SUE	
Trygga tillgången till grundläggande betaltjänster	SUE	
Utveckla nya arbetssätt planering väginfrastruktur	SUE	
Bättre kunskapsunderlag godstransporter	SUE	
2.3. Energi och klimat		
Strategisk samordning av regionalt arbete	SUE	
Avsiktsförklaring och klimat-/energibokslut	SUE	
Stödja näringslivets och kommunernas arbete	SUE	
Verka för ökad andeö förnybar energi	SUE	
2.4. Hållbar samhällsplanering och boende		
Utveckla webbaserad katalogtjänst planeringsunderlag	SUE	
<i>*Regionalisera nationella mål m.m. för fysisk planering</i>	SUE	Med KE, NME, MSE, ESB
<i>*Färdigställa planeringsunderlag (RUM)</i>	SUE	Med KE, NME, MSE, ESB
Utveckla former för råd och stöd m.m. enligt PBL	SUE	
Implementera former för tillsynsvägledning	SUE	
Översyn av utvidgat strandskydd	SUE	
Kompetensutveckling PBL på myndigheten m.m.	SUE	
Implementera arbetssätt och roller enligt GIS-policy	SUE	
2.5. Naturvård, miljö- och hälsoskydd		
Tillsyn kemikaliehantering och energianvändning	MSE	
Inventering av föroreningsskade områden i länet	MSE	
Effektivera prövningen av miljöfarliga verksamheter	MSE	
<i>*Yt- och grundvattentillgångar av central betydelse</i>	MSE	Med LE, NME, SUE, ESB, KE
<i>*Implementera åtgärder för god vattenkvalitet</i>	NME	Med LE, MSE, SUE, ESB, KE
<i>*Implementera organisation för miljömålsarbete</i>	NME	Med LE, MSE, SUE. ESB, KE
Utveckla långsiktig strategi för naturvårdsarbete i länet	NME	
Långsiktig strategi uppföljning av länets miljötillstånd	NME	
Utvecklingsråd för natur-/miljöfrågor, kommunledning	NME	
2.6. Livsmedelskontroll, djurskydd och allmänna veterinära frågor		
Kontroll läkemedel på gård och förskrivande veterinärer	VE	
Arbete i projektform vissa djurhållningar	VE	

Insats	Ansvarig	Anm
2.7. Lantbruk och landsbygd		
Slutföra nuvarande landsbygdsprogram	LE	
Markant ökade arealkontroller	LE	
<i>*Ny programperiod, genomförandestrategi LB-program</i>	LE	Med KE, MSE,NME,SUE
Bredbandsinsatser	LE	
Djurvälfärd	LE	
Miljörådgivning	LE	
2.8. Fiske		
Fiskevårdsåtgärder	LE	
2.9. Vilt- och rovdjursförvaltning		
Regionala förvaltningsplaner för rovdjur	NME	
Regional älgförvaltningsplan	VE	
2.10. Skydd mot olyckor, krisberedskap och civilt försvar		
<i>*Havsörn 2013</i>	ESB	Med alla enheter/kanslier
Förbättra krisberedskapsorganisationen	ESB	
<i>*Utvecklingsprojektet Social oro</i>	ESB	Med SUE,ILK
Kommunikation i samband med kris/allvarlig olycka	ILK	
Underlag för internationellt projekt: Översvämning	ESB	
2.11. Kulturmiljö		
Översyn av riksintressen för kulturmiljö	KE	
Revidering av fornlämningsregistret för norduppland	KE	
Vårda/skylda urval av fornlämningar	KE	
Handlingsplan för uppdragsarkeologi i Uppland	KE	
2.12. Social omvårdnad, Folkhälsa		
Implementera länets åtgärdsprogram ANDT	SUE	
Hålla samman myndigheter tobak/alkoholtillsyn	SUE	
Vidareutveckla tillsynen ANDT	SUE	
Regelefterlevnad rökfria miljöer	SUE	
Öka trygghet och stödja brottsförbyggande insatser	SUE	
TUL som en arena för det trygghetskapande arena	SUE	
2.13. Integration, jämställdhet och migration		
Kommunernas kapacitet för mottagning av nyanlända	SUE	
Mellankommunal/regional samverkan etablering	SUE	
Mottagningskapacitet ensamkommande barn	SUE	
Länsstrategi för jämställdhetsintegrering	SUE	
Utbildning mänskliga rättigheter	SUE	
2.14. Trafikföreskrifter		
Trafiksäkerhet	SUE	
Kvalitetssäkring RDT	SUE	

Insats	Ansvarig	Anm
2.15. Myndighetsövergripande verksamhetsutveckling		
Implementera vision, verksamhetsidé, värdegrund	EVS/ILK	
<i>*Handläggningstider överklagade PBL-ärenden</i>	RE	Med KE,MSE,NME,SUE,ESB
Myndighetens regelefterlevnad	RE	
Utbildning i förvaltningskunskap	EVS	
<i>*Förenkla för länets företag</i>	SUE	Med alla enheter/kanslier
Effektiv kommunikationsservice till hela Lst	ILK	
<i>*Övergripande kommunikationsstrategi</i>	ILK	Med alla enheter/kanslier
Ny plattform för intranätet	ILK/EVS	
Breda utbudet av kommunikationskanaler	ILK	
Nytt hyresavtal fr.o.m. 2014-01-01	EVS	
Administrativa rutiner sammankomster/arrangemang	ILK	
Rutiner/utbildning för hantering av e-beställningar	EVS	