

---

## Arkeologisk förundersökning

Fastighet Tumbo-Husby 6:1  
Tumbo socken  
Eskilstuna kommun  
Södermanlands län  
Södermanland

*Av Kerstin Odebäck och Ann Vinberg*

---

### Inledning

Med anledning av att Trafikverket planerar att anlägga en gång- och cykelväg längs med väg 939 intill/på gravfält L1983:3833 och stensättning L2021:1070 beslutade länsstyrelsen i Södermanlands län om genomförande av arkeologisk förundersökning. Uppdraget tilldelades Stiftelsen Kulturmiljövård (KM) på direktval. Fältarbetet utfördes under perioden 31/10 – 17/11 2023. Projektledare var Kerstin Odebäck, biträdande projektledare var Ann Vinberg. Medverkade gjorde även Maud Emanuelsson, Mikael Schneider och Ruth Rudenlöv.

### Metod och genomförande

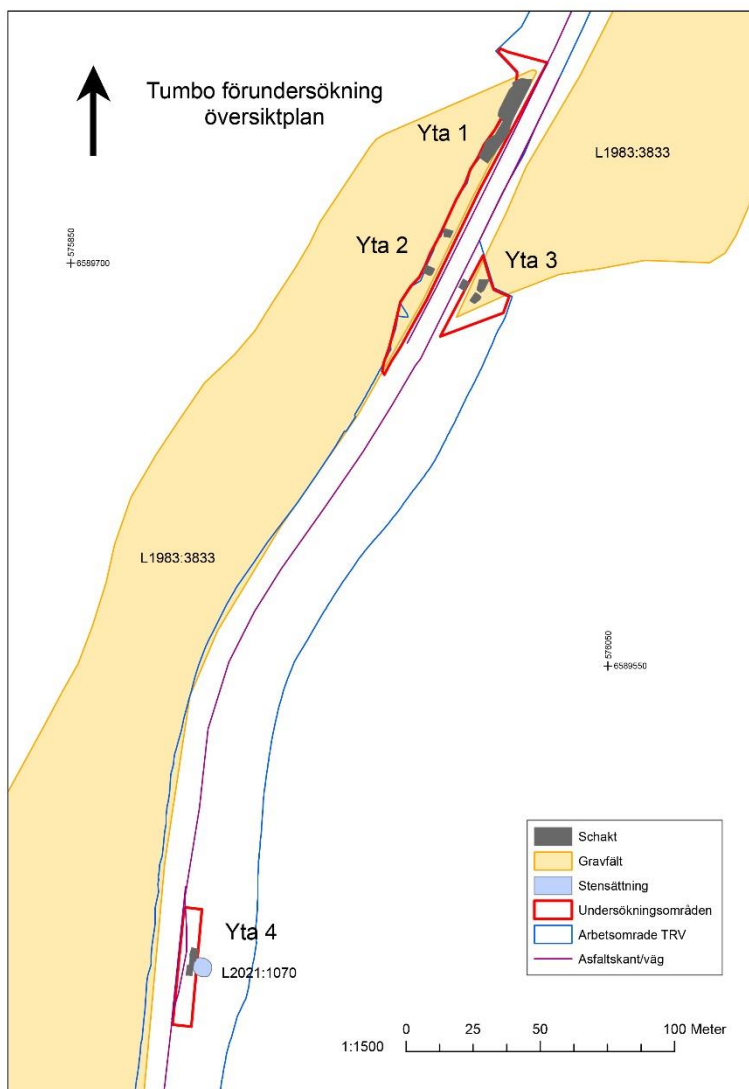
Förundersökningen syftade till att skapa ett underlag till Länsstyrelsen för prövning om tillstånd till ingrepp i fornlämning. Detta genom att fastställa och dokumentera fornlämningarnas karaktär, datering, utbredning och komplexitet, samt att tillvarata fornfynd. Förundersökningen bestod av kart- och arkivstudier, inventering/kartering, schaktning mellan synliga gravar, samt undersökning av fyra redan skadade gravar. Förundersökningen berörde tre undersökningsytor, som sammantaget motsvarar ca 1400 m<sup>2</sup>. Fornlämningsområdena är belägna på Tumbo Lillås, som utgörs av en långsmal åsrygg omgiven av brukad åkermark, ca 10–15 m över havet. Berörda gravfältsområden kallas i folkmun Husby- och/eller Prästgårdsgravfälten. Det finns uppgifter om att uppemot 17 gravar tidigare ska undersökts, något som främst ska ha skett i samband med anläggandet av den nuvarande vägsträckningen under 1920–30-talen. Det är dock oklart om denna uppgift stämmer och i så fall vilka gravar som berörts.

Fältarbetet inleddes med inventering/kartering där lämpliga ytor för undersökning och sökschaktning pekades ut. Vid inventeringen kunde konstateras att den tidigare genomförda karteringen är fullgod utan kompletteringsbehov, undantaget den nordligast belägna ytan som sedermera kom att omfattas av avbaning.

Efter avstämning med Länsstyrelsen förlades undersökning av skadade gravar enbart i gravfältets, tillika undersökningsområdets nordligaste del, på den västra sidan av väg 939 (yta 1). Detta motiverades dels av möjligheten att öppna en sammanhållen yta där flera gravar och deras mellanytor kunde undersökas i direkt relation till varandra. Dels av framkomlighetsskäl och eftersträvan att göra minsta möjliga åverkan på fornlämningen genom grävmaskinskörning. Sökschaktning genomfördes inom ytor

mellan synliga gravar något längre söderut på gravfältet, väster om vägen (yta 2). Sökschaktning genomfördes även öster om vägen i undersökningsområdets sydligaste del (yta 3). Slutligen öppnades även ett sökschakt invid stensättning L2021:1070, på östra sidan av vägen (yta 4) (fig. 1).

Schakt, anläggningar, konstruktioner, strukturer, lager, fynd och topografi mättes in med RTK-GPS. Mätdata överfördes regelbundet till Intrasis för vidare bearbetning. Undersökta gravar dokumenterades, förutom med GPS, genom textbeskrivningar, fotografi (2- och 3D) och profilritning. Systematisk metalldetektering genomfördes vid avbaning och undersökning av mellanytor och gravar. Drönarfotografering tillämpades före och under arbetet för dokumentation i lod och från sidan. Samtliga schakt lades igen efter avslutad undersökning.

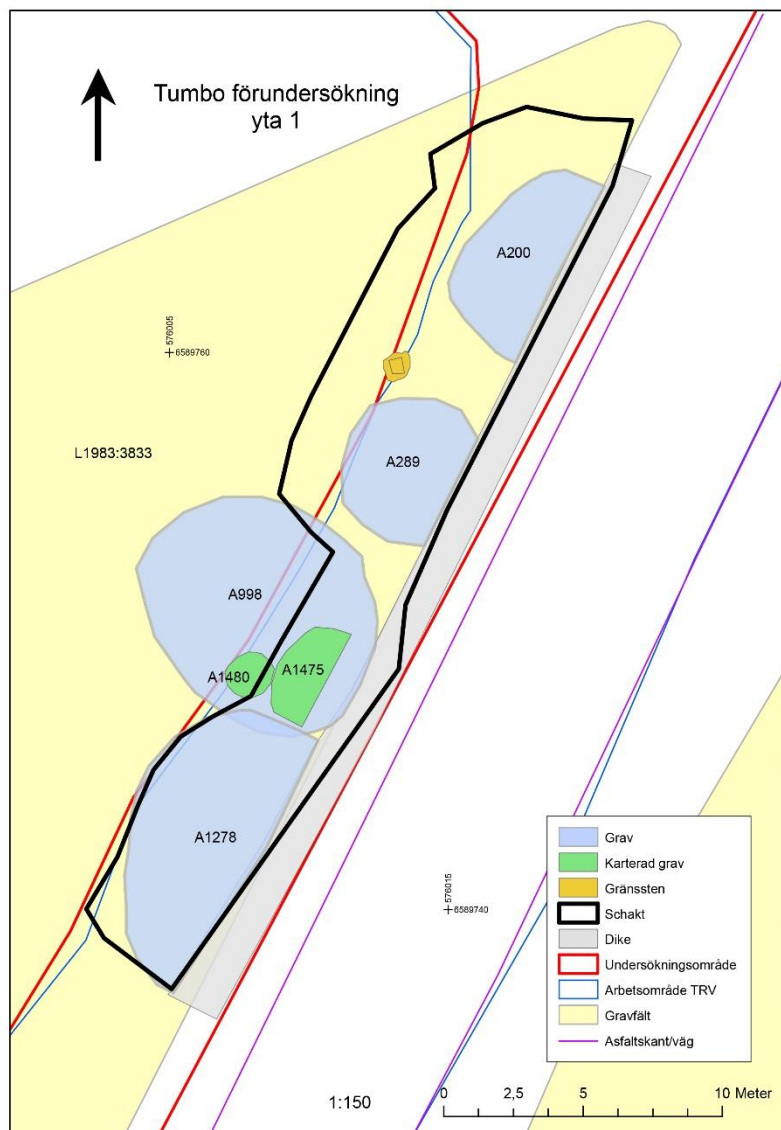


Figur 1. Översikt för undersökningsområde med markerade lägen för i texten omnämnda ytor och schakt.

## Preliminära resultat

### Yta 1

Inom ytan totalundersöktes fyra skadade högar (fig. 2). Samtliga fyra var till utseendet halverade i linje med det dike som löper parallellt med väg 939. Högarna undersöktes systematiskt från norr till söder, det vill säga att den nordligast belägna högen undersöktes först varpå den söder om undersöktes, och så vidare. Detta möjliggjorde för grävmaskinen att röra sig på redan bortgrävda ytor och således inte riskera skada övriga fornlämningar. Tre av fyra gravar visade sig vara kraftigt skadade till den grad att ursprungliga lager eller konstruktioner var mycket dåligt bevarade, ibland obefintliga. Utanför högarna i jämnhöjd med marknivån kunde dock urskiljas mörkfärgade rännor, upp till 0,5 m breda och 0,25 m djupa.



Figur 2. Yta 1, gravområde i förundersökningens nordvästra del.

I grav 1 (A200) uppfattades endast ett bottenlager i gravens västra del som intakt, och delar av en rektangulärt lagd stenkonstruktion anses höra till den ursprungliga graven. Högens norra del karaktäriserades av svart jord och större stenar som gav intryck av att tillhöra en ursprunglig kantkedja eller dylikt (fig. 3). Dock påträffades ett recent fynd, i form av en plåtburk, under en av de större stenarna vilket innebär att även detta område var stört. I högens östra del syntes en tydlig nedgrävningskant från dikesgrävning. Förekomst av brända ben och föremål, lager som var skiktvis nedgrävda och uppkastade, indikerar att högen är tidigare undersökt (borttagen) och sedan delvis återskapad till hälften.



*Figur 3. Grav 1 i genomskärning med rektangulärt lagd stenkonstruktion i S. Mörkfärningen i den västra delen av högens profil utgör rester av ett större rotsystem från tall. Foto från S.*

Grav 2 (A239) var fyndtom och saknade till stor del ursprungliga lager eller konstruktioner. Rester av fyllning/mantellager i södra, västra och möjligen norra ytterkanterna noterades dock. I högens centrala del fanns en äldre elstolpe som i avsågat skick syntes någon decimeter ovan markytan. Under jord var den drygt en meter lång (fig. 4). Stolpens nedgrävning avgränsades tydligt mot övrig jord i högen. Preliminärt tolkas grav 2 till stor del utgöra en rekonstruktion/återskapad hög, med endast vaga spår av den ursprungliga graven.

Mellan grav 1 och stod skodd en gränssten som utelämnades undersökningen (fig 5).



*Figur 4. Grav 2 i genomskärning. Notera nedgrävningen för elstolpen, synlig som en ljus sandig yta runt stolpen. Foto från S.*



*Figur 5. Gränsstenen fotad från S-V.*

Även grav 3 (A1475) var fyndtom. Den angränsade i V till ytterligare en hög (A998), ej aktuell för undersökning. Schaktet i grav 3 skar emellertid ytterkanten på den västra högen, där delar av ett fyndförande brandlager framträdde i botten (fig. 6). Efter avstämning med Länsstyrelsen undersöktes den berörda delen av brandlagret varpå brända ben och en blå glaspärkla påträffades. Preliminärt kan pärlan dateras till 800-tal (fig. 7). Jorden från brandlagret omhändertogs för vattensällning inomhus. Liknande blå glaspärlor ska ha påträffats i samband med att två gravar undersöktes på den södra delen av gravfälten under 1980-talet (Ohlsson m.fl. 1999:86–88). Vid grav 3 fanns tydliga och icke-förstörda kantrännor som även överlappade/hörde samman med intilliggande gravars rännor, särskilt tydligt mot S och grav 4. Rännorna löpte fram till diket i Ö.

Det var svårt att identifiera och avgränsa grav 3 som en egen grav, möjligen utgör den snarare rester av den västra, kvarvarande högen. I samma område fanns en mycket liten gravliknande hög (A1480, plan över yta 1) som utgjordes av dumpmassor, troligen rester av samma grav.



Figur 6. Grav 3, profil mot V och intilliggande hög. Notera brandlagret nedtill vänster. Fotot från Ö.



Figur 7. Blå glaspärla påträffad i brandlager tillhörande den västliga högen.

Grav 4 (A1278) hade en högre höjd än de övriga tre och gav intryck av att vara en mer intakt hög, om än halverad. Dess ursprungliga storlek bör ha varit ca 8 meter i diam. I mitten av högen i Ö påträffades mörkfärgad jord med inslag av kol och brända ben. Detta uppfattar vi som rester av ett brandlager i ursprungligt läge. Den västra delen av denna hög anses utgöra en intakt del av en grav, som förutom rester av brandlagret var fyndtom. En relativt homogen sandig fyllning visar att några betydande störningar saknas (fig. 8).



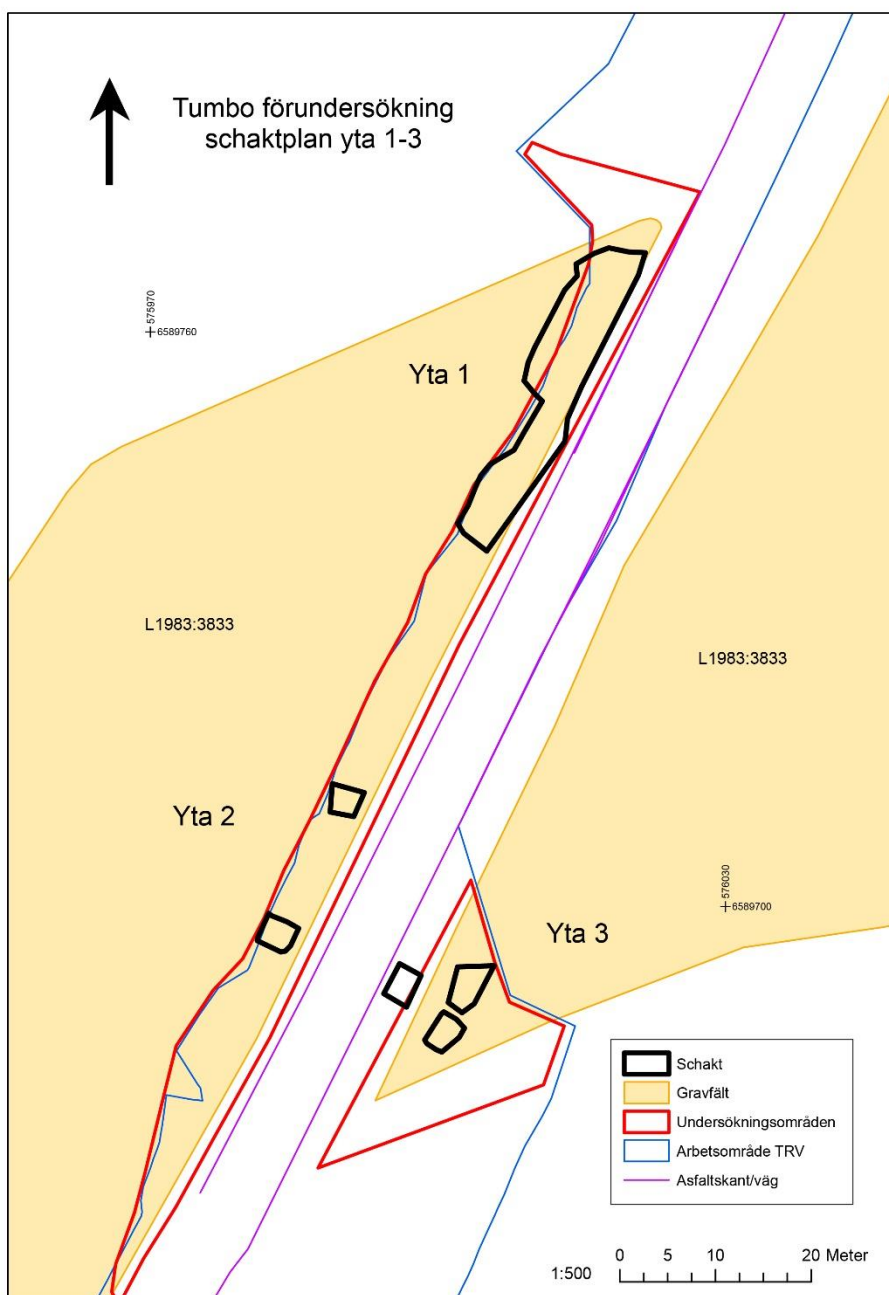
Figur 8. Grav 4 under utgrävning. Resterna av det intakta brandlagret var beläget hitom och vänster om fotopinnen.  
Foto från N.

#### Yta 2

På västra sidan av 939, något söder om yta 1, identifierades lämpliga mellanytor för undersökning (fig. 10). Syftet med att sökschakta dessa ytor var att undersöka om det finns ytterligare gravar ej synliga ovan jord, spår av aktiviteter samtida med gravbygge, som exempelvis byggnadslämningar eller spår av eldning. Därtill skulle det kunna ge svar på om det finns komplexa relationer mellan gravar i den här delen av gravfältet, och hur dessa i så fall ser ut. Två sökschakt öppnades och metalledetekterades. I det södra schaktet framkom ytterkanter på gravar i form av mantellager. I övrigt var schakten helt fyndtomma och visade inte några överlagringar, anläggningar eller konstruktioner (fig. 9).



Figur 9. Sökschaktning vid yta 2. Foto från Ö.



Figur 10. Översiktsplan som visar schaktens placeringar inom ytorna 1-3.

### Yta 3

På östra sidan av vägen öppnades tre schakt (fig. 10). Ett av dessa låg i slänten av gravfältet ned mot åkermarken (fig. 11). Övriga två schakt förlades dels längre ned mot åkern, dels uppe intill vägkanten. Schaktet intill vägen lades på en något (till synes) förhöjd yta överst i slutningen och kom därför att huvudsakligen hamna utanför undersökningsområdet. Syftet med sökschaktningen var detsamma som vid yta 2. Schakten var fyndtomma, inte heller fanns några anläggningar eller konstruktioner.





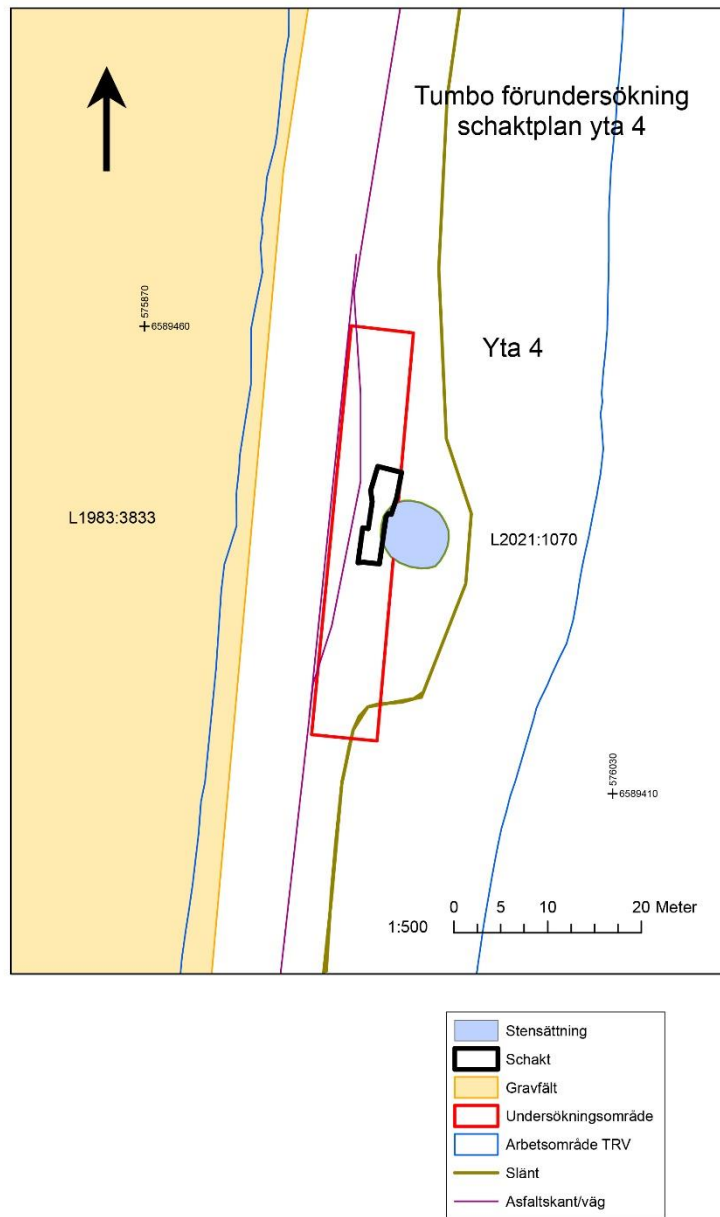
Figur 11. Sökschaktning vid yta 3. Foto från S-Ö.

#### Yta 4

Yta 4 motsvarar område kring stensättningen L2021:1070. Här sökschaktades ytan mellan stensättningen och den asfalterade parkeringsfickan med ett större skopdrag (fig. 12 & 13). Intill stensättningen, vid dess nordvästra sida, påträffades ett mörkfärgat lager innehållande kol. Detta uppfattades i fält som potentiellt förhistoriskt och dokumenterades enligt praxis. Kol samlades in för provtagning och vedartsanalys. I den norra delen av schaktet påträffades en ansamling av 0,5 – 1 m stora stenar. De var placerade i lucker jord med inslag av recenta fynd. Stensamlingen bedöms vara människoskapad, möjligen kopplad till jordbruk eller vägarbete, i historisk – modern tid.



Figur 12. Yta 4. Sökschaktning vid stensättningen L2021:1070. Foto från S



Figur 3. Yta 4. Sökschaktets placering invid stensättning L2021:1070.



Figur 14. Igenlagd yta 1 efter avslutad undersökning. Foto från N.

### Referenser

Ohlsson, Bror-Erik, Ericsson, Christer & Damell, David (red.) 1999. *Eskilstuna historia. Fortiden och medeltiden*. Eskilstuna: Stadsarkivet